

Besser hören klein und fein

Hörsysteme aus Meisterhand,
maßgefertigt für
gutes Hören

50
Testhörer
gesucht!



Hörgerätefachgeschäft
- Meisterbetrieb -

So können Sie teilnehmen: Vereinbaren Sie mit uns **einen Termin**. Wir erstellen mit Ihnen ein **kostenloses Hörprofil**. Wenn Sie sich als Testperson für diese Technik eignen, erhalten Sie von uns das **passende Hörsystem zum Probetragen** – ohne jede Verpflichtung.

20 JAHRE
AURIS in Schwerin

Wittenburger Straße 16a
19053 Schwerin
Telefon (0385) 5 57 23 56

SCHLOSSPARK-CENTER
SCHWERIN

Dreescher Markt 4
19061 Schwerin
Telefon (0385) 3 97 80 90

Wir verstehen was vom Hören.

pro akustik[®]



Axel Mielke
Geschäftsführer
AWO Soziale Dienste gGmbH

Liebe Leserinnen und Leser,

wir stehen vor einer großen Herausforderung. Überall in Deutschland werden Fachkräfte gesucht, insbesondere in der Pflege und Betreuung. Dafür gibt es viele Ursachen. Zum einen ist es der demografische Wandel, zum anderen sind es aber auch die täglich wachsenden Aufgaben im sozialen Umfeld. Immer mehr Menschen werden pflegebedürftig, pädagogische Hilfen werden immer mehr in Anspruch genommen und die wachsende Zahl an Kindergartenplätzen fordert mehr Personal in der Betreuung. Für diese Entwicklung brauchen wir Fachkräfte – vor allem gut ausgebildete Menschen, die anderen Menschen helfen wollen und können.

Über 650 Mitarbeiterinnen und Mitarbeiter der Arbeiterwohlfahrt Schwerin gehen jeden Tag motiviert und engagiert zur Arbeit, um anderen Menschen im Alltag zu helfen. Es sind tolle Jobs, die Spaß machen, ob im Kindergarten, in der Altenpflege, im Jugendclub, in Familien oder in wichtigen sozialen Projekten. Wir sind immer da, auch 24 Stunden am Tag, damit das Leben lebenswert bleibt.

Damit unser Team diese Leistungen erbringen kann, fördern und qualifizieren wir unsere Mitarbeiterinnen und Mitarbeiter überdurchschnittlich. Moderne Konzepte in der pädagogischen Betreuung von Kindern und Jugendlichen gehören genauso dazu wie ganzheitliche Methoden in der Pflege. Wir reagieren schnell und möglichst unkompliziert auf aktuelle Entwicklungen in der Gesellschaft. Dadurch entstehen gemeinsam mit den politischen Fachverwaltungen Angebote, die individuell auf betroffene Menschen zugeschnitten werden können.

Um diese Herausforderung täglich zu meistern, setzen wir im Team vor allem auf menschliche Nähe und Fachkompetenz. Wir fördern junge Menschen in den Ausbildungsberufen und bieten ihnen nach erfolgreichem Abschluss einen sicheren Job in unserem Team. Bei uns, der Arbeiterwohlfahrt Schwerin, erleben engagierte Menschen sehr gute berufliche Perspektiven und ein familiäres Arbeitsumfeld.

Ich bin sehr stolz auf dieses Team der Arbeiterwohlfahrt und freue mich auf weiteren Zuwachs in unserer AWO-Familie.

Herzlichst, Ihr

Axel Mielke



unterstützt von:

toom
DER BAUMARKT

Gewinnspiel: Startklar mit neuem Supergrill

Es ist Zeit, die Grillsaison einzuläuten. Der Geruch von einem saftigen Steak über dem Feuer oder knusprigen Gemüsespießen lässt das Wasser im Mund zusammenlaufen. Für das April-Gewinnspiel haben toom-Baumarktleiter Udo Sill (Foto links) und Redakteurin Marie-Luisa Lembcke deshalb einen hochwertigen Gasgrill der Marke Weber Spirit mit Elektrozündung und Thermometer im Wert von 600 Euro ausgewählt. Einer ausgiebigen Barbecue-Party steht also fast nichts mehr im Weg. Gewinnen Sie mit etwas Glück und beantworten Sie folgende Frage: **Was wird mit der Auferstehung Jesu Christi gefeiert?** Bitte senden Sie uns die richtige Antwort mit Ihrem Namen und Ihrer Telefonnummer **bis zum 17. April** an die *hauspost*-Redaktion in der Stadionstraße 1, 19061 Schwerin. Einen kleinen Hinweis liefert das Lösungswort des Kreuzworträtsels. Wir wünschen viel Glück!

EDITORIAL

Hallenzeiten intensiv nutzen

Vereinsportlehrer der Handballstiere sieht gute Bedingungen für Breiten- und Leistungssport

Ansprechpartner
Stadtverwaltung
FG Sport, Bau und
Finanzen
Am Packhof 2-6
19053 Schwerin

Leiter: Matthias Tillmann
Zimmer: 3.065
Tel: (0385) 545-2042
E-Mail:
mtillmann@schwerin.de

Abteilung Sport und Bau
Frank-Bodo Schulze
Zimmer: 3.067
Tel: (0385) 545-2043
E-Mail:
fbschulze@schwerin.de

Übersicht über alle
Sporthallen und
Belegungspläne unter:
www.schwerin.de

Stadtsporbund
Lübecker Str. 46
19053 Schwerin

Tel:
(0385) 798 810
(0385) 200 706 5
Fax:
(0385) 798 810

Dirk Pollakowski
info@stadtsportbund-
schwerin.de

Andreas Böttcher
sportjugend@stadtsport-
bund-schwerin.de

Zahlen und Fakten zu Schwerins Sporthallen:

- 110 Sportvereine mit 17.387 Mitgliedern
- 30 städtische Sporthallen mit insgesamt 27.525,72 Quadratmetern, die werktags von 7.30 bis 22.00 Uhr und am Wochenende von 8.00 bis 22.00 Uhr nutzbar sind
- die Schulsportnutzung macht durchschnittlich 23,2 Prozent aus
- 2,4 Millionen Euro kostete die Bewirtschaftung der Sporthallen im Jahr 2015 – Bauunterhaltung, Reinigung, Kosten für Hallenwarte usw.
- rund 7 Millionen Euro will die Landeshauptstadt 2017 in den Neubau, die Modernisierung und die Sanierung ihrer Sporthallen investieren

Schwerin • Wenn's eng wird, muss man zusammenrücken. Wenn zusätzlicher Bedarf da ist, muss man fragen. Dann ergeben sich Chancen, das Sporthallenangebot intensiver zu nutzen. Diese Erfahrung hat Andreas Westram gemacht.

Als Vereinssportlehrer Andreas Westram im Sommer 2016 sein Amt bei den Mecklenburger Stieren antrat, war sozusagen alles in Sack und Tüten, was die Hallenzeiten für die Schweriner Handballmänner und deren Nachwuchs anging. „Wir sind gut bestückt. Ich kann nicht klagen“, sagt der Trainer, der mehrere Teams der Jung-Stiere betreut. Bis zu vier Mal pro Woche sind die Jungen beim

Training. Das Gros der Einheiten wird in der Kästnerhalle absolviert. Dort bestreitet der Handballnachwuchs des Schweriner Traditionsvereins an den Wochenenden auch seine Heimspiele. Knapp 200 Sportbegeisterte – von den Minis über die Kinder- und Jugendmannschaften der Altersklassen A bis F sowie die Senioren, die Alten Herren und die Old Boys – nutzen die Angebote im Breiten- und Leistungssport. Selbstverständlich bereiten sich die Profis der Mecklenburger Stiere und ihre Reserve hier auf ihre Partien vor. „Angesichts dieser großen Zahl von Handballern und unserem Anspruch, als Landesleistungszentrum junge Talente zu fördern, freuen wir uns über jede Halle, die

zur Verfügung steht.“ In den Wintermonaten wird es erfahrungsgemäß enger, weil es dann alle nach drinnen zieht. Da teilen sich schon mal drei Mannschaften der Jung-Stiere eine Trainingszeit. Aber es funktioniert, schätzt Andreas Westram ein. Die Zusammenarbeit mit dem Hallenverantwortlichen der Stadt, Matthias Tillmann, sei sehr gut. Eine E-Mail reiche, um in maximal 48 Stunden eine Antwort auf angefragte Hallenzeiten oder für Veranstaltungstermine zu bekommen. Die Mecklenburger Stiere haben immer Bedarf: Das Interesse am Handball wächst. Die in Kooperation mit dem Ballsportzentrum Robert Runge angebotenen Arbeitsgemeinschaften in Schulen bringen immer mehr Kinder vereinsübergreifend in Bewegung. Luft nach oben gibt es immer. Zum Beispiel, was den Zustand in den Hallen angeht. „Hier gilt für jede Mannschaft, nach dem Training einen ordentlichen Zustand zu hinterlassen. Wünschen würde ich mir, dass die Reinigung im sanitären Bereich öfter vorgenommen wird. Auch die Kontrolle der Sportgeräte müsste mehr in den Fokus gerückt werden. Hier geht es um die Sicherheit der Sportler.“ Gleiches gelte für angezeigte Mängel. Grundsätzlich zeigt sich Andreas Westram aber zufrieden mit der Situation. „Wer fragt, bekommt Antwort. Wer eine Halle braucht, kriegt sie“, lautet sein Resümee. *ba*



Vorbereitung aufs Lokalderby: Jungstiere und die Handballer des ESV nutzen Schweriner Sporthallen am Wochenende für ihre Punktspiele *Foto: ba*

Musketiere in der Friedensschule

Schwerin • Vor sechzehn Jahren hatte die Fechtgesellschaft Schwerin seinen Vereinssitz in der Friedensschule gefunden und nutzt die Turnhalle seitdem als Haupttrainingspunkt. „Wir haben in der Friedensschule einen verlässlichen sportaffinen Partner gefunden und sind glücklich über die Synergieeffekte, die diese Partnerschaft mit sich bringt“, sagt Vereinsvorsitzende Christina Rode. Auf dem Hallenboden finden sich sogar die richtigen Linien, die die Fechtbahn begrenzen. Und auch abseits des Trainings kommen die Kinder des Vereins gerne hierher, zum Beispiel um ihre Hausaufgaben vor dem Training zu machen oder gemeinsam Geburtstage zu feiern. „Einzig die Größe der Halle macht einen Wettkampfbetrieb unmöglich. Allerdings hat die Fechtgesellschaft Schwerin in der Stadt Schwerin einen verlässlichen Partner, der uns für die Wettkämpfe einen adäquaten Wettkampfort zur Verfügung stellt“, so Christina Rode weiter. *ml*

Wenn sich die Sanierung nicht lohnt

Diese Sport- und Mehrzweckhallen hat die Stadt aufgegeben

Schwerin • Viele Schweriner fragen sich: Warum finden in der ehemaligen RGW-Halle am Fernsehturm keine Veranstaltungen mehr statt? Früher gab es dort Live-Auftritte von großen Stars wie Silly, Andrea Berg und Rosenstolz. Auch Jugendweihen, Sport- und Parteiveranstaltungen, aber auch Partys fanden seit Ende der 70er Jahre in der Mehrzweckhalle statt. Seit 2009 befindet sich auf der circa 5.000 Quadratmeter großen Hallen-Fläche das Internationale Feuerwehrmuseum mit über 100 ausgestellten Autos. Die Halle war bei der Übernahme durch das Landesfeuerwehrmuseum schon in einem schlechten Zustand. Es regnete

durch, eine Isolierung gab es nicht mehr und auch die Toiletten funktionierten nicht so, wie sie es sollten. Auch heute noch gibt die Halle kein schönes Bild ab. An eine Sanierung sei aber erst einmal nicht zu denken, sagt Matthias Tillmann. „Bei vielen, besonders bei den alten Hallen, wäre eine Sanierung deutlich teurer, als sie abzureißen oder aus der Nutzung rauszunehmen“, so der Fachgruppenleiter für Sport in der Stadtverwaltung. Ähnlich sei es mit der Sporthalle bei der Berufsschule in Lankow, die jetzt als Lagerhalle genutzt wird, und der Sporthalle in Görries beim ehemaligen Sport- und Bikehotel. Letztere wird inzwischen durch die AWO genutzt. Mehr dazu auf Seite 25. *jb*



Die Halle am Fernsehturm

Foto: maxpress



Mehr dazu
am 31. März 2017
auf TV: SCHWERIN

Was sagen Sie?

Schreiben Sie an: redaktion@hauspost.de



Den Schul- und Vereinssport auf die 30 Sporthallen zu verteilen, ist keine leichte Arbeit, weiß Matthias Tillmann

Fotos: maxpress

Sportler stoßen an ihre Grenzen

Studie zur Hallensituation in Schwerin deckt Platzmangel für Schul- und Vereinssport auf

Schwerin • Wer schon einmal bei einem spannenden Handballspiel der Grün-Weiss-Damen oder bei einem nervenzerreißenden Volleyballturnier des SSC Palmberg dabei war, der hat erlebt, wie wichtig den Schwerinern ihr Sport ist. Und das zeigt sich auch in den Erfolgen der Schweriner Teams. Trotzdem ist die Sporthallensituation immer wieder ein schwieriges Thema auf dem Tisch der Schweriner Stadtvertretung.

Immer öfter entsteht bei den Sportlern der Eindruck, die Kapazitäten reichen für die Anzahl der Sportvereine und für die steigenden Schülerzahlen nicht aus. Ob dem wirklich so ist, hat die Stadt mit Hilfe einer Studie ermittelt und will die Ergebnisse in die aktuelle Sportentwicklungsplanung einfließen lassen. „Wir haben in Schwerin 30 Sporthallen – 17 Einfeldhallen, zwei Zweifeldhallen und elf Dreifeldhallen. Hinzu kommen dann noch die Sporthallen am Lambrechtsgrund. 29 dieser

Sporthallen werden von der Stadt verwaltet“, sagt Matthias Tillmann, Fachgruppenleiter für Sport in der Stadtverwaltung. Auf der gesamten Hallenfläche von 27.525,72 Quadratmetern müssen alle Mitglieder der Sportvereine sowie die zahlreichen Schüler der Landeshauptstadt Platz finden. Das ist gerade im Winter immer wieder problematisch, weiß Matthias Tillmann. Deshalb hat die Stadt im vergangenen Jahr eine Studie zur Sporthallensituation und zum allgemeinen Sportverhalten in Schwerin in Auftrag gegeben.



Die alte Einfeldhalle der Grundschule Lankow wird abgerissen und ersetzt

Die ersten Ergebnisse, die das Institut für kommunale Sportentwicklungsplanung Potsdam (INSPO) mittels Befragungen von Bürgern, Vereinen, Schulen und Kitas, aber auch durch das Vermessen der vorhandenen Sportflächen ermittelte, wurden am 24. März offiziell vorgestellt. Das Institut bestätigte dabei den Eindruck, dass die Hallenkapazitäten aktuell nicht ausreichen. „Es wurde ein Defizit von jeweils 1.500 Quadratmetern im Vereins- und Schulsport ermittelt“, berichtet Matthias Tillmann. Die positive Nachricht: Mit den aktuell geplanten Sporthallen-Neubauten wird dieses Defizit ausgeglichen. So soll direkt neben der neuen Grundschule in der Lagerstraße bis Ende des Jahres eine Zweifeldhalle entstehen. Auch die alte Sporthalle der Grundschule Lankow soll einer neuen und größeren Zweifeldhalle weichen. Die übrigen Erkenntnisse und Handlungsempfehlungen der Potsdamer Studie wird die Stadt prüfen und in ihre Sportstättenentwicklungsplanung einfließen lassen. *nr*

Mehr Transparenz in der Hallenplanung

Stadt entwickelt im Internet neues Sporthallenportal für Vereine und Sportinteressierte

Schwerin • Im Sommer ist es für die Stadt ein Leichtes, jeder Sportgruppe einen Hallenplatz nach Wunschtermin zu vermitteln. Erst wenn auch die Outdoor-Sportarten wie Fußball und Co. wegen der Witterung ebenfalls in den Hallen trainieren müssen, wird es schwierig. 2015 hat die Stadtverwaltung deshalb einen neuen Hallenplan aufgesetzt, der jedem Verein den benötigten Raum gibt, wenn auch nicht zum Wunschtermin oder in

der Wunschhalle. Dieser Plan läuft seitdem durch, die geringen Schwankungen von Jahr zu Jahr werden leicht angepasst, oder die Vereine einigen sich untereinander und teilen dies der Stadt mit.

Wer einen Hallenplatz sucht, meldet sich einfach bei der Stadtverwaltung. Dort wird dann geprüft, wann und wo noch etwas frei ist. Zukünftig soll dieses Vergabeverfahren für alle Beteiligten deutlich einfacher und transparenter ablaufen: Die Erstellung eines Internetportals wurde beauftragt.

Dort werden die Pläne aller Hallen und

alle geblockten Termine einsehbar sein. Für jeden Nutzer wird transparent, wer wann und wo trainiert. Auf Wunsch sollen dort dann auch alle Informationen und Links zu Internetseiten der Vereine hinterlegt werden. Gleichzeitig können freie Hallenzeiten per Mausclick ganz unkompliziert beantragt werden. Egal ob Verein, freier Träger oder Privatperson – die Stadt prüft die Anfrage und wenn alles in Ordnung ist, wird sie direkt bestätigt. Starten soll das Portal voraussichtlich im dritten Quartal dieses Jahres.

Nele Reiber



Liebe Leserinnen und Leser, Schwerin ist eine sportliche Stadt. Knapp ein Fünftel der Einwohnerinnen und Einwohner sind Mitglied in einem der über 100 Sportvereine. Die Zahl der Angebote und die Vielfalt der Sportarten übertrumpfen bei weitem, was andere Städte vorzuweisen haben. All das wird zum größten Teil durch ehrenamtlich engagierte Übungsleiter, Trainer und Betreuer ermöglicht. Das ist die eine Seite der Medaille. Die andere spiegelt die Optionen wider, auf welche die Sportler – von der Pampers-Liga über die Leistungsstützpunkte bis hin zu den Senioren – tatsächlich nutzen können. Gefühlt gibt es hinsichtlich der Kapazitäten seit Jahren erhebliche Defizite, die sich insbesondere in den Wintermonaten offenbaren, wenn die Freiluftsportler aufgrund niedriger Temperaturen auch gern ein schützendes Dach über dem Kopf haben wollen. Dann wird es eng, vor allem nachmittags, wenn hunderte Kinder ihren bewegten Hobbys nachgehen. Daran wird sich wohl auch künftig wenig ändern, weil neben den kleinen Sportlern auch Erwachsene ungern die letzte verfügbare Trainingseinheit beanspruchen wollen oder können, die bis 22 Uhr die Hallennutzung ermöglicht. Das angedachte Sporthallenportal ist da eine gute Idee, der durchaus vorhandenen Neiddebatte zwischen manchen Vereinen einen Platzverweis zu erteilen und stattdessen für Transparenz, hinreichende Information sowie Kommunikation und vielleicht auch ganz neue Kooperationen zu sorgen. Dann fällt im Fall der Fälle das Zusammenrücken viel einfacher, damit genug Platz für alle da ist und unsere Stadt auch in Zukunft ausgesprochen sportlich bleibt.

Herzlichst, Ihre
Barbara Arndt



Büro der Stadtvertretung
Frank Czerwonka
Am Packhof 2-6
19053 Schwerin
Telefon:
(0385) 545 10 21
Mail: fczerwonka@schwerin.de

Stadtpräsident
Stephan Nolte
Telefon:
(0385) 545 10 30
Mail:
stadtvertretung@schwerin.de

Fraktionen:
CDU
Sebastian Ehlers
Telefon:
(0385) 545 29 52
Mail:
cdu-stadtfraktion@schwerin.de

DIE LINKE
Henning Foerster
Telefon:
(0385) 545 29 57
Mail:
stadtfraktion-die-linke@schwerin.de

SPD
Christian Masch
Telefon:
(0385) 545 29 62
Mail:
spd-stadtfraktion@schwerin.de

Unabhängige Bürger
Silvio Horn
Telefon:
(0385) 545 29 66
Mail:
fraktion-ub@schwerin.de

Bündnis90/DIE GRÜNEN
Cornelia Nagel
Telefon:
(0385) 545 29 70
Mail: fraktion-buendnis90-diegruenen@schwerin.de

AfD-Fraktion
Dr. Hagen Brauer
Telefon:
(0385) 545 29 54
Mail:
afd-stadtfraktion@schwerin.de

Fotos: Kandidaten



So wird der neue Hort für die „Heine Kids“ aussehen Foto: Landeshauptstadt Schwerin

2018 ist neuer Hort bezugsfertig

Schwerin • Die Landeshauptstadt verbessert durch den Neubau in unmittelbarer Nähe der Heinrich-Heine-Schule die Hortbetreuung für 198 Grundschüler. Im Frühjahr 2018 soll der Hort fertig sein. „Mit dem Neubau verbessern wir die Hortplatzversorgung in der Innenstadt. Die Debatte um Doppelbelegung von Klassenräumen für Hort und Schule hat damit ein Ende“, betont Oberbürgermeister Rico Badenschier. Mit dem neuen Hort werden 198 Hortplätze geschaffen, 22 mehr als bisher. Dafür wird auf dem Grundstück an der Werderstraße für insgesamt 3,8 Millionen Euro ein viergeschossiges Gebäude errichtet. *mc*

Der aktuelle Stadtanzeiger der Landeshauptstadt Schwerin ist im Stadthaus, Am Packhof 2-6, erhältlich.

Antworten stehen noch aus

Sporthalle in der Perleberger Straße wird seit Wochen umgenutzt

Schwerin • Über 100 Vereine und rund 20 öffentliche Schulen teilen sich die Sporthallen Schwerins. Doch es ist schwierig, für jeden die gewünschten Räumlichkeiten und Hallenzeiten zu finden. Umso mehr ärgerten sich jetzt die Bürger des Stadtteils Neu Zippendorf, dass ihre Sporthalle zweckentfremdet wurde.



Georg-Christian Riedel Foto: privat



Am Beispiel der Problematik um die Turnhalle Perleberger Straße zeigt sich wieder einmal, wie wichtig Transparenz und Informationsaustausch ist. Seit Kurzem werden gefragte Hallenzeiten dem Islamischen Bund zur Verfügung gestellt. Wo vorher innerhalb der Woche beispielsweise die Feuerwehr oder ein Sportclub trainierten, treffen sich nun etwa 300 Menschen zum Gebet. Bürger Neu Zippendorfs sind verärgert.

„Nicht nur, dass nun weniger Hallenzeit für Sport zur Verfügung steht, die Stadtverwaltung hat uns gar nicht erst darüber informiert, was dort passiert und welche Hintergründe das Ganze hat“, sagt Georg-Christian Riedel, Ortsbeiratsvorsitzender. Eine weitere Frage, die aufkommt, ist, ob die Halle in der Perleberger Straße allein schon aus brandschutztechnischen Gründen überhaupt für so viele Menschen aus-

gelegt ist. Schließlich ist das Gebäude sehr alt und steht sogar zum Verkauf. Schon mehrfach hätte Georg-Christian Riedel die Stadtverwaltung zur Ortsbeiratssitzung eingeladen, um ein klärendes Gespräch zu führen, war sogar

beim Hauptausschuss. Doch bislang konnte niemand den Fragen der Neu Zippendorfer wirklich Rede und Antwort stehen.

Auch von Seiten des Islamischen Bundes wäre der Gesprächseinladung noch nicht gefolgt worden. „Da bekommen wir natürlich das Gefühl, als bestünde irgendwie kein Interesse für ein Gespräch. Dabei sollte doch gerade die Stadtverwaltung für ihre Bürger da sein. Natürlich wird die ganze Sache schwieriger, je länger wir nun warten“, so Georg-Christian Riedel. Er erwartet und erhofft sich für die Zukunft mehr Kooperation und Transparenz.

Wer sich an der Diskussion beteiligen oder auch bei anderen Themen rund um Neu Zippendorf mitreden möchte, ist zur nächsten Ortsbeiratssitzung am 12. April herzlich eingeladen. *ml*

Wie schätzen Sie die aktuelle Sporthallensituation in Schwerin ein?



Sebastian Ehlers
Fraktionsvorsitzender
CDU

Die Situation ist nicht befriedigend. In den letzten Jahren hat sich ein Investitionsstau gebildet, der jetzt abgearbeitet werden muss. Erfreulicherweise werden wieder mehr Kinder geboren. Dadurch steigt der Bedarf an Hallenkapazitäten für den Schul- und Vereinssport. Deshalb wird in diesem Jahr eine neue Sporthalle am Ziegelsee gebaut. Die Hallen der Grundschule Lankow und der Neumühler Schule werden saniert.



Henning Foerster
Fraktionsvorsitzender
DIE LINKE

In Schwerin gibt es circa 30 Sporthallen. Die Stadt ist bemüht, die Unterhaltung zu sichern, dennoch sind nicht alle in einem TOP Zustand. Steigende Schülerzahlen bringen steigende Bedarfe mit sich. Deshalb wird in der Lagerstraße nicht nur eine neue Schule, sondern auch eine neue Sporthalle errichtet. In Lankow wird die alte Einfeldhalle einer Zweifelderhalle weichen und so zur Erhöhung der Hallenkapazitäten beitragen.



Christian Masch
Fraktionsvorsitzender
SPD

Sporthallen sind für Schwerin unverzichtbar. Ob Schulen, Vereine oder Freizeitsportler: Alle Bevölkerungsgruppen müssen die Möglichkeit haben, wetterunabhängig Sport zu treiben. Das trägt nicht nur zur Fitness des Einzelnen, sondern auch zum guten Miteinander in unserer Stadtgesellschaft bei. Es ist daher richtig, dass die Stadt mehrere Hallen sanieren und in der Lagerstraße sogar eine neue bauen wird.



Silvio Horn
Fraktionsvorsitzender
Unabhängige Bürger

Grundsätzlich sind wir in Schwerin mit über 30 Sporthallen gut aufgestellt. Allerdings reichen diese Kapazitäten in den Wintermonaten nicht aus, weil Fußballer, Hockeyspieler, Faustballer und auch Leichtathleten Hallenzeiten brauchen. Ein beinahe noch drängenderes Problem ist, in welchem Zustand die vorhandenen Hallen sind. Vieles ist in die Jahre gekommen. Wir müssen den Investitionsstau von rund 10 Millionen Euro dringend abbauen.



Cornelia Nagel
Fraktionsvorsitzende
Bündnis 90/Die Grünen

Privatschulen ohne eigene Halle haben in Schwerin das Nachsehen. Auch für Vereine und den Freizeitsport sind die Hallenzeiten in den Wintermonaten knapp. Die Vergabe sollte durch eine optimierte Koordination abgesichert werden. Eine Herausforderung ist auch der wachsende Bedarfs durch steigende Schülerzahlen. Mit den geplanten Neubauten für die Schule am Ziegelsee und in Lankow wird auf die Entwicklung bereits eingegangen.



Dr. Hagen Brauer
Fraktionsvorsitzender
AfD

Die Verwaltung macht alles richtig, wenn sie dafür sorgt, dass die Sporthallen für ihre ureigene Funktion genutzt werden. Falsch und sträflich ist es, wenn aus vermeintlichem Mangel an Sportvereinen die Hallen zweckentfremdet werden. Unsere kommunalen Gebäude dürfen nicht durch den Willen der Verwaltung zu einem Hort der Islamisierung werden. Hier muss der islamistische Propaganda die rote Karte gezeigt werden!



„Das ganze Festival war schön.“

„Die Kinder haben richtig was drauf.“

„Die Harfe – das war der Hammer!“

„Das würde ich auch gern mal ausprobieren.“



Da muss man hin: Seit zehn Jahren begeistert das Festival der Sinne Mädchen und Jungen aus Kita-Einrichtungen

Fotos: maxpress

Jubiläum mit allen Sinnen gefeiert

Kita gGmbH weckt beim zehnten Kinderfestival der Sinne Interesse an Musik und Tanz sowie Theater

Schwerin • Tanzende kleine Enten, ein kapputter Autoreifen, der mit Kaugummi repariert wird, eine Mitschülerin, die auf der Harfe spielt und 1.140 Mädchen und Jungen, die hüpfen, singen, klatschen und rundum begeistert sind – wo kann man das alles gleichzeitig erleben? Natürlich im großen Schweriner Filmtheater, dem Capitol. Und natürlich beim Festival der Sinne, welches die Kita gGmbH mit ihren Partnern unlängst zum zehnten Mal veranstaltet hat. In drei Kinosälen erlebten die Mädchen und Jungen

aus den Kitas und Horten unterschiedliche Programme. Zuschauen, mitfeiern, gemeinsam singen, der Musik lauschen, Kostüme bewundern – das Konzept der beeindruckenden Veranstaltung geht immer wieder auf. Kita-Geschäftsführerin Anke Preuß kann sich auf die Mitwirkenden bei Organisation und Programmgestaltung zu hundert Prozent verlassen. „Es ist ein tolles eingespieltes Team. Jeder kann von jedem lernen, alle profitieren voneinander. Es gelingt uns immer wieder, die Kinder vom ersten Takt an zu begeistern.“

Eine leichte Aufgabe ist das nicht, bedenkt man, wie anstrengend es für Kita-Kinder ist, sich eine Stunde lang zu konzentrieren. So ist das Trampeln und Klatschen, das Hin- und Herwiegen zur Musik und das Mittanzan absolut willkommen. „Und das in dieser wunderschönen Atmosphäre. Ein Dankeschön möchte ich daher an Dirk Mattenklott, Theaterleiter des Filmpalastes Capitol, richten. Als einer der Mitinitiatoren steht er uns seit Anfang an verlässlich zur Seite. So wie auch die Schweriner Polizei“, sagt Anke Preuß.



In drei Kinosälen gab es eine Stunde lang volles Programm zum Staunen und Mitmachen



Kita gGmbH

Kita gGmbH
Friedrich-Engels-Str. 2a
19061 Schwerin
Telefon:
(0385) 34 36 79 10
Internet:
www.kita-ggmbh.de

Das sagen die Kinder:
„Marta hat schön gesungen. Das hat uns gefallen“, sagen **Lea** (9) und **Mayah** (10) aus dem Hort Heine-Kids. „Das an-der-Nase-ziehen hat auch viel Spaß gemacht, wenn wir ein Märchen nicht erraten konnten.“

Natalja und **Svenja** (beide 6) aus der Kita Feldstadtmäuse konnten gar nicht genug bekommen vom Tanztheater Lysistrate.

„Das Biest war toll, weil es gut verkleidet war. Und wieder ein schöner Prinz wurde.“ **Marie** und **My-lene** (6) wollten allen, die nicht dabei sein konnten, von der schönen Belle erzählen. „Die sah ganz, ganz hübsch aus.“

Greta (9) und **Klara** (8) waren wie andere Kinder aus dem Hort der Heine-Kids begeistert vom Auftritt ihrer Mitschülerin Sophia, die auf der Harfe gespielt hat. „Das war der Hammer“, fand auch **Paulina** (5) aus der Kita Future Kids.

Die Hortmädchen **Miara** und **Emilia** hingegen schwärmten vom Klavierspiel. „Das würde ich auch gern mal ausprobieren“, meinte Miara, die selbst beim Rausgehen immer noch nach dem großen Instrument schaute.

Klara (8) hat selbst schon zwei Mal auf der Bühne getanzt. „Zugucken ist auch echt klasse. Das ganze Festival war richtig schön.“

„Ich kann den Basti verstehen, dass er nicht auftreten wollte. Ich hätte auch Lampenfieber gehabt vor so vielen Zuschauern“, meinte **Paul** (7) ganz ehrlich. „Es ist echt cool, dass die Kinder für uns auf die Bühne gehen. Die haben richtig was drauf.“



Bunte Feste in der Nachbarschaft

Wohnungsgesellschaft Schwerin feiert ihr 25-jähriges Jubiläum gemeinsam mit ihren Mietern

Schwerin • Die Wohnungsgesellschaft Schwerin startet das Jubiläumsjahr im April gleich mit drei bunten Veranstaltungen. Mit schönen Aktionen ist sie in diesem Monat bei der Schrubberparty, beim Hoffest in der Weststadt und bei der Spielplatzzeröffnung in Krebsförden anzutreffen.



Das beliebte Glücksrad und einige weitere bunte Spiele sind bei den Festen der WGS immer mit dabei. Ende des Monats wird der Spielplatz in Krebsförden eingeweiht. Fotos: maxpress

In jedem Jahr wird das Ende der großen Frühjahrsputz-Woche in Schwerin mit der Schrubberparty – in diesem Jahr am 1. April – gefeiert. Dort wird auch die WGS mit ihrem grünen Stand, dem beliebten Glücksrad und der Umweltlotterie vertreten sein.

In der Weststadt findet am 26. April ein kleines Hoffest statt. Das Event startet am

Vormittag mit einer großen Pflanzaktion. Die Mieter der Erich-Weinert-Straße und der Lessingstraße haben die Möglichkeit, vorab ihre Wünsche zur Gestaltung der Grünfläche zwischen ihren Wohnblöcken einzureichen. „Wir unterstützen die Mieter bei der Umsetzung ihrer Ideen und bereiten die Fläche mit der nötigen Technik vor“, sagt Petra Radtscheidt vom Mietercenter Mitte.

Anschließend ist dann die Kreativität der Anwohner gefragt. Blumen, Sträucher, Steingarten – alles, was den Mietern gefällt, kann angelegt werden. Nach getaner Arbeit lädt die WGS im Innenhof zum gemeinsamen Kaffeetrinken ein.

Die Kinder in der Karl-Kleinschmidt-Straße in Krebsförden sind voller Vorfreude, denn Ende dieses Monats ist es endlich soweit: Der umgebaute Spielplatz wird eingeweiht. „Auf Grund der notwendigen Feuerwehrauffahrt wurde die Spielfläche verlagert.

Gerne sind wir den Wünschen der Mieter nachgekommen und haben neue Spielgeräte aufgestellt. Wir freuen uns, am 27. April gemeinsam mit allen Anwohnern und ihren Kindern den Spielplatz einzuweihen“, sagt Jutta Heine, Leiterin des zuständigen Mietercenters Süd. „Zu diesem Event laden wir die Mieter herzlich ein.“ Für das leibliche Wohl der großen und kleinen Gäste wird ebenfalls gesorgt. *Nele Reiber*



Hauptsitz
G.-Scholl-Straße 3-5
19053 Schwerin
Telefon: 7426-0

**Service-Point
für Reparaturmeldung**
Telefon: 74 26-300
Mail: service@
wgs-schwerin.de

für die Wohnungssuche
Telefon: 7426-132
Mail: vermietung@
wgs-schwerin.de

**für die Gewerberaum-
Vermietung**
Daniela Kaesler
Birgit Schneider
Telefon: 74 26-210
74 26-212
Mail: gewerbe@
wgs-schwerin.de

**Projektentwicklung/
Immobilienvertrieb**
Heike Leu
Telefon: 74 26-535
Mail: immobilien@
wgs-schwerin.de

**Mietercenter Mitte
Stadtteile
Altstadt/Weststadt**
G.-Scholl-Str. 4
19053 Schwerin
Telefon: 74 26-271
Mail: mc-mitte@
wgs-schwerin.de

**Mietercenter Nord
Stadtteil Lankow**
Julius-Polentz-Str. 1
19057 Schwerin
Telefon 47 735-0
Mail: mc-nord@
wgs-schwerin.de

**Mietercenter Süd
Stadtteile Großer
Dreesch/Krebsförden
Neu Zippendorf/
Mueßer Holz**
F.-Engels-Str. 2c
19061 Schwerin
Telefon 39 571-0
Mail: mc-sued@
wgs-schwerin.de

**Havarie-
und Notfälle**

Telefon 73 42 74
Telefon 74 26-400

Folgen Sie uns!
www.facebook.com/
wgs.schwerin/



Azubis wohnen bei der WGS

Silke Burmester organisiert die erste eigene Wohnung

Schwerin • In ihrem Optiker-Geschäft „Das Auge“ am Dreescher Markt sorgt Silke Burmester gemeinsam mit ihren Auszubildenden für den richtigen Durchblick bei den Kunden. Damit ihre jungen Lehrlinge stressfrei zur Arbeit kommen, sorgt sie dafür, dass sie in Schwerin gut untergebracht werden – zusammen mit dem Ausbildungsvertrag gibt es eine bezahlbare WGS-Wohnung.

„Die meisten meiner Azubis kommen von außerhalb“, sagt Silke Burmester. Wenn die tägliche Anfahrt zum Problem wird, ist es der Augenoptikmeisterin wichtig, dass ihre Schützlinge in Schwerin eine Unterkunft finden. Während sich einige Azubis, wie Franziska Gatter (3. Ausbildungsjahr), ihre Wohnung noch selbst suchten, steht Silke Burmester ihren neuen Lehrlingen gerne helfend zur Seite. Mit der WGS hat sie dabei sehr gute Erfahrungen gemacht.

„Meine neue Auszubildende, die im August anfängt, kommt aus Nossentiner Hütte – das ist zum täglichen Fahren einfach zu weit. Also habe ich bei der WGS angefragt und zwei Tage später hatte ich die ersten Angebote“, berichtet sie. Dabei konnte die Wohnungsgesellschaft mehrere Wohnungen anbieten, die mit einem Azubi-Gehalt bezahlbar sind. Direkt nach dem Unterschreiben des Ausbildungsvertrags an einem Samstag konnte die neue Azubine ihre Wunschwohnung besichti-

gen und war begeistert.

„Sie zieht in ihre erste eigene Wohnung im sanierten Hochhaus in der Rahlstedter Straße ein“, freut sich die Chefin. Das Highlight: der großzügige Balkon, von dem aus die junge Frau einen tollen Ausblick hat. „Nach der Arbeit kann sie auf dem Balkon noch die Sonne genießen oder ihre Freunde einladen – so behält man die Ausbildungszeit doch in guter Erinnerung“, ist sich Silke Burmester sicher. Für ihre kommenden Azubis wird die Augenoptikmeisterin weiterhin mit der WGS zusammenarbeiten. *nr*



Silke Burmester (r.) hat bei der WGS eine Azubi-Wohnung für Franziska Gatters (l.) Nachfolgerin gefunden. Foto: maxpress

WGS beschließt Hochhaus-Abriss

Schwerin • Die bislang offene Zukunft des Hochhauses in der Julius-Polentz-Straße ist geklärt. Nach langer und intensiver Diskussion beschloss der Aufsichtsrat der WGS einstimmig, dass das Hochhaus 2018 abgerissen wird. Nachdem der Aufsichtsrat vor fast zwei Jahren schon den Abriss der beiden Hochhäuser in der Eutiner Straße und der Plöner Straße beschlossen hatte, ist klar, dass es in Lankow zukünftig nur noch das Hochhaus in der Rahlstedter Straße geben wird. Dazu der Aufsichtsratsvorsitzende Daniel Meslin: „Wir haben es uns mit dieser Entscheidung wirklich nicht leicht gemacht. Sehr gerne sanieren wir gegenwärtig das zukünftig einzige Hochhaus in Lankow. Dort wird ein neuer Fahrstuhl endlich auf den Etagen und nicht mehr dazwischen halten, sodass dadurch in Lankow circa 380 barrierearme Wohnungen entstehen. Diese gewaltigen Ausgaben können wir aufgrund des hohen Sanierungsbedarfs und der strengen Vorgaben des Brandschutzes für Hochhäuser leider nicht noch einmal bewerkstelligen. Leer sollen die zukünftigen Freiflächen allerdings nicht bleiben. Ein moderner Neubau mit weniger Geschossen, dafür mit Fahrstühlen, ist deutlich preiswerter. Wir arbeiten mit Hochdruck an zukunftstauglichen Lösungen.“



Die Mitarbeiter der WGS beraten Wohnungssuchende schnell, kompetent und ganz nach Wunsch
Fotos: maxpress

Wohnungssuche leicht gemacht

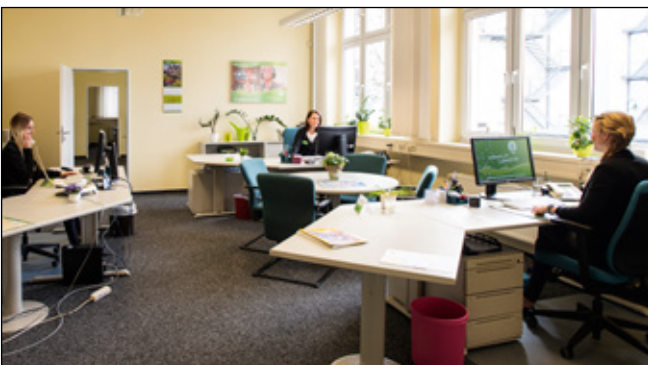
Neue Wege und besserer Service

Schwerin • Sich auf dem Schweriner Immobilien-Markt zurecht zu finden, ist gar nicht so einfach. Mit gutem Service sowie einigen Neuerungen in der Kundenberatung möchte die WGS allen Wohnungssuchenden schnell und unkompliziert helfen. Die Mietercenter in den Wohngebieten und der Service-Point in der Geschwister-Scholl-Straße 3–5 sind die ersten Ansprechpartner für die Wohnungssuchenden.

Wer auf der Suche nach einer neuen Wohnung ist, informiert sich bevorzugt online über Wohnungsangebote. Mehr als 90 Prozent aller Wohnungsanfragen bei der Wohnungsgesellschaft Schwerin erfolgen heute über elektronische Medien. Die Wohnungssuchenden nutzen sowohl die Homepage als auch die Facebookseite der WGS sowie die bekannten Immobilienportale und das Telefon, um sich ausführlich über Wohnungsangebote zu informieren. Das junge Service-Team der WGS stellt sich diesen breit gefächerten Wohnungsnachfragen und sichert, dass jede Anfrage umgehend beantwortet wird. Egal ob es sich bei den Mietinteressenten um Singles, junge Familien, Menschen mit Handicap oder rüstige Senioren handelt – das breite Wohnungsportfolio der WGS hält für beinahe jeden Wohnungswunsch das richtige Angebot bereit.

Kunden erhalten schnellstmöglich und ihren Wünschen entsprechende Wohnungsangebote. Gerne werden auch Besichtigungstermine für die zur Verfügung stehenden Wohnungen vereinbart. Individuelle Beratungsgespräche können nach vorheriger Terminabstimmung erfolgen – dafür hat die Wohnungsgesellschaft neue Beratungsräume hergerichtet, um eine angenehme Gesprächsatmosphäre zu schaffen.

Hat ein Kunde bereits konkrete Vorstellungen über das bevorzugte Wohngebiet, kann er sich direkt an das zuständige Mietercenter wenden. „Die Kollegen in den Mietercentern nehmen individuelle Wünsche zur Lage und Ausstattung der Wohnung entgegen und prüfen, ob entsprechende Wohnungsangebote vorhanden sind. Bei einem passenden Angebot wird ein Besichtigungstermin vereinbart“, erklärt Peter Majewsky, Abteilungsleiter Hausbewirtschaftung bei der WGS. Die Mitarbeiter in den Mietercentern informieren die nicht ortskundigen Interessenten gerne ausführlich über vorhandene Einkaufsmöglichkeiten, Schulangebote und Kitas in ihrem Wohngebiet.



Das Service-Team kümmert sich um die Anfragen sowohl am Telefon als auch über die elektronischen Medien

Wohnen wie ich bin

Schwerin • Wer auf der Suche nach einer neuen Wohnung ist, sollte sich an das Service-Team der WGS wenden. Diese und noch mehr Wohnungsangebote finden Sie ebenfalls auf der Internetseite www.wgs-schwerin.de.

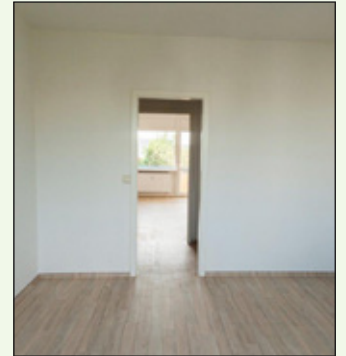
Neu Zippendorf • Diese Drei-Raum-Wohnung in der Hamburger Allee 44 ist frisch gestrichen, verfügt über ein neu eingerichtetes Bad und ist bezugsfertig. Einen Eindruck davon bietet der virtuelle 3D-Rundgang.

Fakten:

1. Obergeschoss rechts, 57,88 qm, 290,00 Euro Miete zzgl. Nebenkosten, Kautions: 870,00 Euro, Fernwärme, Energieverbrauchsausweis 159 kWh/(m²*a), Baujahr: 1977

Einen Besichtigungstermin vereinbaren Sie bitte unter der **Telefon-Nr. 39571-22**

Frisch hergerichtet



Altstadt • Mitten in der schönen Schweriner Altstadt, unweit vom Stadtzentrum, wartet diese schöne Drei-Raum-Wohnung auf neue Mieter. Neben der Lage punktet die Wohnung mit einer Loggia, einem Wannensbad und einem Abstellraum.

Fakten: DG rechts, 65,11 qm, 390,00 Euro Miete zzgl. Nebenkosten, Kautions: 1170,00 Euro, Strom (Nachtspeicheröfen), Bedarfsergieausweis 86 kWh/(m²*a), Baujahr: 1981

Einen Besichtigungstermin vereinbaren Sie bitte unter der **Telefon-Nr. 7426-271**

Wohnen im Zentrum



Lankow • Das Highlight dieser großzügigen Drei-Raum-Wohnung ist die Loggia, die sich über die gesamte Wohnungsbreite (fast sechs Meter) erstreckt. Von dort aus bietet sich ein spannender Blick ins Grüne.

Fakten: 4. Obergeschoss links, 60,46 qm, 321,00 Euro Miete zzgl. Nebenkosten, Kautions: 963,00 Euro, Fernwärme, Energieverbrauchsausweis 62 kWh/(m²*a), Baujahr: 1972

Einen Besichtigungstermin vereinbaren Sie bitte unter der **Telefon-Nr. 47735-0**

Großzügige Loggia



Weststadt • Wer sich von dieser Drei-Raum-Wohnung in der Willi-Bredel-Straße 39 einen Eindruck verschaffen möchte, kann dies im virtuellen 3D-Rundgang tun. Ein Mieterkeller gehört ebenfalls zur Wohnung.

Fakten: 2. Obergeschoss links, 53,20 qm, 320,00 Euro Miete zzgl. Nebenkosten, Kautions: 960,00 Euro, Fernwärme, Energieverbrauchsausweis 55 kWh/(m²*a), Baujahr: 1973

Einen Besichtigungstermin vereinbaren Sie bitte unter der **Telefon-Nr. 7426-271**

Für den kleinen Preis



Stadtwerke Schwerin

Eckdrift 43 - 45
19061 Schwerin

Telefon: 6 33 0
Fax: 6 33 11 11
Mail: stadtwerke-schwerin@swsn.de
Internet:
www.stadtwerke-schwerin.de

Kundenservice

Privatkunden
Telefon: 6 33 14 27
Fax: 6 33 14 24
Mail: kundenservice@swsn.de

Kundencenter

Eckdrift 43 - 45
Öffnungszeiten:
Mo. 8 bis 18 Uhr
Di. 8 bis 18 Uhr
Mi. 8 bis 14 Uhr
Do. 8 bis 18 Uhr
Fr. 8 bis 14 Uhr

Kundencenter

Mecklenburgstraße 1
Öffnungszeiten:
Mo. - Do. 9 bis 18 Uhr
Fr. 9 bis 16 Uhr
Sa. 9 bis 12 Uhr

Geschäftskunden

Telefon: 6 33 12 83
Fax: 6 33 12 82
Mail: vertrieb@swsn.de

Hausanschlüsse

Anschlussbearbeitung
Telefon: 6 33 35 90
bis 6 33 35 95
Fax: 6 33 35 96

Leitungsauskunft

Telefon: 6 33 35 27
Fax: 6 33 35 21

Kommunikation

Telefon: 6 33 11 90
Fax: 6 33 12 93

Schulkontakte

Telefon: 6 33 18 68
Fax: 6 33 12 82

Notrufnummern

Technische Störungen
Telefon: 633 42 22

Gasgeruch
Telefon: 633 33 60

Zentrale Einwahl
Telefon: 633 - 0



Am Tag der Erneuerbaren Energien haben die Stadtwerke im Heizkraftwerk wieder spannende Aktionen geplant

Foto: Stadtwerke

Spannende Blicke ins Heizkraftwerk

Am Tag der Erneuerbaren Energien laden die Stadtwerke Schwerin zum Tag der offenen Tür ein

Schwerin • Vom 28. bis 30. April feiert Mecklenburg-Vorpommern wieder den „Tag der Erneuerbaren Energien“. An diesem bundesweiten Aktionswochenende öffnen Unternehmen der Energiebranche ihre Türen und Tore, um das Thema Energie erlebbar zu machen.

Als größtes Energieunternehmen Schwerins laden die Stadtwerke am 29. April zum spannenden Erlebnisausflug in ihr Heizkraftwerk Süd ein. Dort können von 10 bis 16 Uhr nicht

nur alle technischen Anlagen des Kraftwerks bestaunt und informative Filme geschaut, sondern auch alle Fragen rund um die Energiegewinnung und zur Arbeit der Stadtwerke gestellt werden. Neben dem Heizkraftwerk sind aber auch die „Power to Heat“-Anlage, bei der durch Einsatz von Strom Wärme erzeugt wird, die Biogasanlage, der Wärmespeicher und die Alte Warte begehbar. Natürlich wollen die Stadtwerke das Thema Erneuerbare Energien aber auch hautnah erlebbar machen und so können sich alle

Interessierten einmal auf ein Elektrofahrzeug oder einen Elektroroller sowie in ein Elektroauto setzen und Probefahrten absolvieren. Wem das noch nicht reicht, der kann sich abschließend auf einem Segway-Parcours ausprobieren oder an einer geführten Tour teilnehmen. Auf die kleinen Gäste warten wieder spannende Spiele und Gewinne. Wen bei all diesen abenteuerlichen Erlebnissen der Hunger plagt, der wird ebenfalls vor Ort fündig, denn auch für das leibliche Wohl wird gesorgt.

Nele Reiber

Ein Stück Dänemark in Schwerin

Echte Stars und Preisverleihungen zum 27. Filmkunstfest in MV

Schwerin • Vom 2. bis 7. Mai dreht sich in der Landeshauptstadt Schwerin wieder alles um den Film. Gastland des diesjährigen Filmkunstfests wird Dänemark sein. So werden im Rahmen der beliebten kulturellen Woche jeweils acht Spiel- und Kurzfilme aus dänischer Produktion gezeigt.

Gleichzeitig beginnt mit dem Filmkunstfest am 2. Mai auch eine Ausstellung im Schleswig-Holstein-Haus zu Dänemarks wohl bekanntestem filmischen Export: der Olsenbande. Die Eröffnung wird der dänische Schauspieler, Theaterregisseur und „Beny“-Darsteller Morten Grunwald höchstpersönlich begleiten. Bis zum 25. Juni kann diese Dokumentation der Kult-Filmreihe besucht werden.

Doch was wäre ein Filmkunstfest ohne zahlreiche Preisverleihungen? Auch in diesem Jahr werden wieder Wettbewerbe in den Kategorien Spielfilm, Dokumentarfilm, Kinderbeziehungswise Jugendfilm sowie Kurzfilm ausgetragen. Die Stadtwerke Schwerin werden zudem den Nachwuchsförderpreis vergeben.

Als eine der beliebtesten, erfolgreichsten und vielseitigsten deutschen Schauspielerinnen erhält in diesem Jahr Iris Berben den Ehrenpreis des Filmkunstfest. Sie wird am 6. und 7. Mai auf dem Festival zu Gast sein und den „Goldenen Ochsen“ bei der feierlichen Preisverleihung am Abend des 6. Mai im Filmpalast Capitol entgegennehmen.

Nele Reiber



Am 29. April erklingt Jazz in der Schelfkirche
Foto: maxpress

Jazznacht für den guten Zweck

Schwerin • Am 29. April wird das Schiff der Schelfkirche mit fetzigem Jazz und launigem Swing wieder zum Beben gebracht. Unter dem Motto „Jazz meets Business in Benefit“ stellen sich einige hochkarätige Musiker des Genres für den guten Zweck auf die Bühne in sakraler Kulisse. Mit Latin, Funk und Soul, modernen Jazzkompositionen und allem, was die Jazzgeschichte hergibt, eröffnet um 19 Uhr BAGGS – die Bigband des Schweriner Goethegymnasiums – den musikalischen Abend. Anschließend lädt das skandinavische Duo Ilro Rantala (Klavier) und Ulf Wakenius (Gitarre) zum Mitswingen in der Schelfkirche ein. Zum ersten Mal wird in diesem Jahr der „Young Artist Förderpreis“ der Schweriner Jazznacht verliehen. Unterstützt wird auch das diesjährige Benefizkonzert wieder von den Stadtwerken Schwerin. Die Einnahmen des Abends kommen weiterhin der Stiftung Horizonte zugute.

Nele Reiber



Die Olsenbande – der wohl größte filmische Exportschlager aus Dänemark – wird es ebenfalls auf dem diesjährigen Filmkunstfest zu sehen geben
Foto: Rolf Konow

Stadtwerke fördern erneut Austausch alter Gaskessel

Schwerin • Das Förderprogramm der Stadtwerke Schwerin für den Austausch alter Standard- oder Niedertemperaturgaskessel ist im vergangenen Jahr bei den Schwerinern auf hohe Zustimmung gestoßen. Das ursprünglich vorgesehene Förderkontingent wurde sogar aufgestockt.

Aufgrund des großen Interesses legen die Stadtwerke Schwerin das Förderprogramm in diesem Jahr erneut auf und fördern den Austausch von mindestens 15 Jahre alten Standard- oder Niedertemperaturgaskesseln in neue effizientere Erdgas-Brennwertkessel. Die Förderung beträgt 400 Euro für ein Einfamilienhaus. Ist der Antragsteller gleichzeitig Stromkunde der Stadtwerke, erhöht sich die Förderung um weitere 100 Euro. Der Austausch eines Gaskessels im Mehrfamilienhaus wird mit 800 Euro gefördert. Voraussetzung hierfür ist, dass mindestens drei Wohneinheiten über den Gaskessel versorgt werden.

Förderung bis 30. September 2017

Beantragt werden kann die Förderung in der Zeit vom 1. April bis 30. September 2017. Der Austausch des alten Gaskessels muss



Wer seinen alten Gaskessel noch bis Ende des Jahres ersetzen möchte, kann dafür bei den Stadtwerken eine Förderung beantragen
Foto: fotolia.com/magele-picture

bis zum 31. Dezember 2017 erfolgen. Förderberechtigt sind alle Kunden der Stadtwerke Schwerin mit Wohn- bzw. Firmensitz in Schwerin oder der näheren Umgebung, die einen Erdgasliefervertrag mit den Stadtwerken abgeschlossen haben oder ihn neu abschließen. Der Förderantrag steht auf der Internetseite der Stadtwerke zum Download bereit. Dieser kann ausgefüllt und unterschrieben zusammen mit allen erforderlichen Unterlagen bis zum

30. September 2017 bei den Stadtwerken eingereicht werden. Die vollständigen Förderbedingungen finden Interessierte ebenfalls auf der Internetseite unter www.stadtwerke-schwerin.de/gaskessel-tausch. Hier erklären die Stadtwerke auch, wie die effiziente Brennwerttechnik funktioniert und welche Vorteile diese gegenüber der herkömmlichen Technik hat. Darüber hinaus informieren die Stadtwerke über weitere mögliche Förderprogramme. am

Besondere Saunagenüsse

Der April hält spannende Angebote und Aktionen bereit

Schwerin • Zu Klängen von Jazz & Swing wird am 1. April eine **Mitternachtssauna** von 19 bis 1 Uhr zelebriert. Im gemütlichen Ambiente der belasso-Saunawelt stehen ausgewählte Thementaufgüsse wie ein Praliné-Aufguss in der Banja oder ein Amaretto-Aufguss in der Panoramasauna, ein Mondscheinbad im Badezuber, ein selbst angewendetes Wildrosen-Peeling und ein kulinarisches „Late-Night-Menü“ auf dem Programm des Abends. Unter dem Motto „**Frühlingserwachen**“ dürfen sich alle Gäste am Karfreitag, 14. April, ab 14 Uhr verwöhnen lassen. Der Wellnessstag rund um österliche Traditionen umfasst besondere Saunaaufgüsse wie den Eierlikör- oder den OSTERGRAS-Aufguss, ein Osterfeuer im Saunagarten und weitere spannende kleine Überraschungen. Für den **Tag des Deutschen Bieres** am 23. April hat sich das belasso-Sauna-Team viel

einfallen lassen. So können die Gäste mit dabei sein, wenn die „Freibeuter“ und die „Strandräuber“ die Aufguss-Saunen entern, einen „Raubzug auf der Ostsee“ erleben und „Störtebekers schwarze Seele“ kennenlernen. Und nach dem Weißbier-Peeling im Dampfbad schmeckt eine Brauspezialität der Störtebeker Braumanufaktur in der Saunalounge gleich nochmal so gut. Eine **Vollmondsauna** mit Klangschalen und Weniks-Aufgüssen, „Moonlight-Floating“ im Saunapool und Vanille-Salz-Peeling am 11. April von 19 bis 22 Uhr sowie der **Ladies Day** am 18. April von 10 bis 22 Uhr sind weitere Veranstaltungsofferten in der Saunawelt des belassos. Für alle Reservierungen, Buchungen und Wünsche ist das belasso-Gästeservice-Team gern unter Telefon **(0385) 48 50 00** oder per E-Mail unter info@belasso.de zu erreichen.



Bowling an den Ostertagen Fotos: belasso

Sportlich und fit in den Frühling

Schwerin • Wer es an den Osterfeiertagen sportlicher mag, kann beim **Familien-Osterklettern** am Ostermontag, 17. April, von 10 bis 14 Uhr oder beim **Osterbowling** gemeinsam mit Freunden und Verwandten von Karfreitag bis Ostermontag aktiv in den Frühling starten. Bahnen sollten aber vorab reserviert werden. In den **Osterferien** steht allen kleinen Sportskanonen das belasso-Ballsport-Areal mit Vorzugs-Angeboten zur Verfügung. Ein Tipp für alle Fitness-Neueinsteiger: Den Kreislauf in Schwung bringen, die Rückenmuskulatur stärken, überflüssige Pfunde verlieren und in der Sauna mal die Seele baumeln lassen – all das steht im Fokus einer 2-Wochen-„**Frühlingsfit**“-Testaktion mit Spezialkonditionen im Gesundheits- und Fitness-Studio. Das belasso-Fitness-Team steht für weitere Infos und Anmeldungen gerne bereit.



Gewinnspiel-Auslosung ist abgeschlossen

Ende Februar fanden im Sieben Seen Center die 10. Energie-Spar-Tage statt. Neben Informationen zur Versorgung mit Strom, Gas, Fernwärme und Telekommunikationsdienstleistungen über Glasfaser konnten Besucher am Stand der Stadtwerke Schwerin auch ihre Schätzfähigkeiten unter Beweis stellen und tolle Preise gewinnen. Gesucht war die Anzahl von Bällen, die sich in einer Glassäule befanden. Mit den richtigen Tipps freuen sich Henning Lohse über die Action Cam, Susanne Rick über das Fitness-Armband und Hanna Zielke über den Intersport-Gutschein. Die Stadtwerke gratulieren den Gewinnern herzlich und wünschen viel Freude mit ihren Preisen. Außerdem spenden die Stadtwerke für jeden Teilnehmer 5 Euro in den Stiftungsfonds „UmWald“. Somit fließen 1.075 Euro in wichtige Projekte zur Moorrenaturierung in Mecklenburg-Vorpommern.


belasso
Fitness • Ball • Sport • Sauna • Wellness • Bowling • Prävention

Ellerried 74,
19061 Schwerin
Telefon:
(0385) 48 50 00
Mail: info@belasso.de
Internet:

www.belasso.de
Öffnungszeiten:
Saunawelt
Montag bis Freitag
10 bis 22 Uhr
Samstag/Sonntag/Feiertage
10 bis 21 Uhr
Gesundheits- und Fitness-Studio
Montag bis Freitag
7.30 bis 22 Uhr
Samstag/Sonntag/Feiertage
9 bis 21 Uhr
Bowling im „bowlers“ & Gastronomie
Montag bis Sonntag
nach Reservierung bzw.
nach Terminvereinbarung
• Tischkicker
• Billardtisch
• Wii-Spiele

Folgen Sie uns!
www.facebook.com





Was Neues auf dem Fahrplan

Schweriner Nahverkehr bereitet Fahrplanwechsel für diverse Bus- und Straßenbahnlinien vor

Nahverkehr Schwerin GmbH
Ludwigsluster
Chaussee 72
19061 Schwerin
Postfach 15 01 42
19031 Schwerin

Zentrale
Telefon:
(0385) 39 90-0
Fax:
(0385) 39 90-999

Fahrplanauskunft
Telefon:
(0385) 39 90-222

Kundendienst
Telefon:
(0385) 39 90-333

**Leitstelle
Straßenbahn
und Bus**
Telefon:
(0385) 39 90-444

Abo-Service
Telefon:
(0385) 39 90-555

Tarifauskunft
Telefon:
(0385) 39 90-666

Service Parken
Telefon:
(0385) 39 90-446

**Schadens- und
Unfallbearbeitung**
Telefon:
(0385) 39 90-321
(0385) 39 90-322

Internet:
www.nahverkehr-
schwerin.de

Mail:
info@nahverkehr-
schwerin.de

Rollatortraining:
Auch 2017 bieten wir
wieder das Rollatortraining
an. Anmeldungen bitte bei
Wolfgang Block unter
(0385) 39 90-333



Schwerin • Beim Nahverkehr Schwerin wird der Verkehr 2017 noch flüssiger: Ende Januar traf sich der NVS mit Mitarbeitern der Stadtverwaltung und der Ortsbeiräte sowie mit Mitgliedern des Behindertenbeirates zu einer Fahrplan-Konferenz. Das Ziel: Den Nahverkehr auf ganzer Linie künftig noch besser zu regeln – wie zum Beispiel auf der Linie 2, die ab Sommer wieder durch die Wittenburger Straße führt.

Eine Stadt ist ständig in Bewegung, ihr Gesicht formt sich stets neu. Klar, dass auch der Verkehr seinen Puls angleichen muss. Aus diesem Grund wurden neue Ideen für einen besseren Verkehrsfluss auf diversen Bus- und Straßenbahnlinien entwickelt.

Verbesserte Umsteigemöglichkeiten

Mit dem Wechsel des Fahrplans verkehren die Straßenbahnen der Linie 2 wieder über die Friedensstraße zum Marienplatz. Sie fahren dann ab Hegelstraße in Richtung Lankow-Siedlung sieben bis acht Minuten früher los.

Außerdem sind in Zukunft die Anschlüsse am Platz der Jugend, Marienplatz sowie Platz der Freiheit angepasst. Für ein stressfreies Umsteigen in der Kieler Straße hat der Nahverkehr die Übergangszeit auf sechs Minuten in beiden Richtungen zwischen Straßenbahn und Bus verbessert.

Die Linie 4 fährt auf Kundenwunsch weiterhin zwischen Neu Pampow und Kliniken. Auf der Linie 7 verkehrten die Busse bisher gantztägig abwechselnd durch die Haselholzstraße und Hagenower Straße. In der Bera-

tung mit den Bürgerinitiativen im Februar 2017 fanden sich nun Kompromissvorschläge: Von montags bis freitags fährt der erste Bus über die Hagenower Straße, danach gesplittet bis 6 Uhr über die Hagenower Straße und Haselholzstraße. Dann fahren die Busse bis 9 Uhr komplett durch die Haselholzstraße und ab 9 Uhr bis 18.30 Uhr gesplittet über die Hagenower Straße und Haselholzstraße. Danach wiederum bedienen sie die Haselholzstraße erneut komplett – außer der letzte Bus, der über die Hagenower Straße fährt. Sonnabends und sonntags fahren die Busse – bis auf die erste und letzte Fahrt – durch die Haselholzstraße.

Zur besseren Anbindung an die Waldorfschule kommt ab Fahrplanwechsel ein Bus im Probetrieb um 7 Uhr ab Lübstorf bis

zur Jugendherberge zum Einsatz. Weitere Fahrten erfolgen ab Jugendherberge nach Lübstorf um 13.58 Uhr und 15.58 Uhr.

Probetrieb nun Teil des Fahrplans

Die Busse der Linien 12 und 14 fahren nun wieder zum Marienplatz beziehungsweise zur Jugendherberge sowie in Richtung Wittenförden/Lankow-Siedlung über die Franz-Mehring-Straße und den Platz der Freiheit – so wie vor den Bauarbeiten in der Wittenburger Straße. Der Probetrieb auf der Linie 20 wird dauerhaft und ohne Änderungen Bestandteil des Fahrplans. Auf den Buslinien 6, 9, 10/11, 13 und 16 sind NVS-Passagiere hingegen auch künftig auf vertrauten Wegen und zu gewohnten Zeiten unterwegs. *mp*



Ein beliebter Ort zum Umsteigen ist die Haltestelle Platz der Jugend in der Schweriner Feldstadt
Foto: NVS

Sein Fahrwissen macht Schule in der Stadt

Verkehrsmeister Harald Pickut ist seit 40 Jahren fester Bestandteil des Schweriner Nahverkehrs

Haselholz • Tag und Nacht geht es beim Nahverkehr Schwerin auf Straßen und Gleisen pünktlich voran. Damit das reibungslos klappt, braucht es auch Leute, die das Fahren beherrschen – und vermitteln können. Leute wie Harald Pickut.

Wenn Harald Pickut privat Straßenbahn fährt, denkt er auch gern mal an früher, als er sie selbst lenkte. 1977 bewarb er sich beim Nahverkehr – und schon steuerte er seine erste Bahn durch Schwerin. Neun Jahre später, er war bereits Meister, suchte die be-

triebseigene Fahrschule einen neuen Mitarbeiter. Prompt machte Harald Pickut seinen Fahrschullehrerschein in Leipzig und bildete fortan Straßenbahnfahrer aus.

Nach einem Zwischenstopp in der NVS-Verkehrsaufsicht wechselte er 2001 erneut aufs vertraute Gleis als Fahrlehrer, denn: „Die neuen Niederflurstraßenbahnen reizten mich und man suchte wieder jemanden für die Fahrschule“, erzählt Harald Pickut.

Fast 100 Straßenbahnfahrer mussten geschult werden. Zwei Wochen dauert der theoretische Teil, dann startet die Praxis, zu der neben dem Fahren auch das Beherrschen der Technik zählt. Um fit zu sein, wenn eine Störung auftritt. Viele Jahre arbeitete Harald Pickut auch als Einsatzfahrer im Betrieb, doch nie ließ ihn die Liebe zum Lehren der Fahrkünste los.

Inzwischen übergab der 62-Jährige seinen Staffelstab einem jüngeren Kollegen. Nun arbeitet Harald Pickut als Verkehrsmeister. Schließlich ist er auch da dicht an den Straßenbahnen – seiner großen Leidenschaft.

Markus Parsch



Verkehrsmeister Harald Pickut ist bereits seit 1977 mit Leib und Seele für den Nahverkehr in Schwerin auf Achse
Foto: NVS



Die richtigen Fragen können Antworten darauf liefern, wie es sich in den eigenen vier Wänden noch besser lebt

Fotos: cc/maxpress

Gutes Wohnen ist gefragt

Schweriner Wohnungsbaugenossenschaft startet Mieterbefragung für mehr Kundenorientierung

Schwerin • Auch im Geschäftsleben gilt: Eine Beziehung wächst durch Nähe und Vertrauen. Ein Rezept dafür: zuhören, um mehr übereinander zu wissen. Aus diesem Grund führt die Schweriner Wohnungsbaugenossenschaft 2017 eine Mieterbefragung durch. Pünktlich zu ihrem 60. Geburtstag möchte die SWG genauer wissen, was ihren Mietern auf dem Herzen liegt, um in Zukunft noch gezielter deren Bedürfnisse zu befriedigen.

Wie wohnt es sich eigentlich bei der SWG? Ist es als Mieter eine runde Sache oder gibt es hier und da noch Ecken und Kanten? Was hat sich in den letzten Jahren zum Guten

verändert und was soll künftig noch besser werden? Die Schweriner Wohnungsbaugenossenschaft fragt nach bei ihren Mietern und erhofft sich Antworten darauf, wie sie in Zukunft noch kundenorientierter arbeiten kann.

Ab dem 21. April werden die Fragebögen per Post an alle SWG-Haushalte versandt. Für die Befragung kooperiert die Genossenschaft mit der AktivBo GmbH, einem versierten Unternehmen, das sich auf kluge Mieterbefragungen spezialisiert hat – als Impuls für ebenso kluge Antworten. Sie bilden schließlich das Fundament, um Service und Qualität weiter zu steigern.

Die Befragung läuft bis zum 30. Juni. Die Er-

gebnisse werden im Spätsommer erwartet. Dann werden die Mieter auch in der Mitgliederzeitung „Der Bote“ informiert.

Bevor es jedoch losgeht, weisen ab Mitte März Aushänge in den Hausfluren auf die bevorstehende Befragung hin.

Übrigens, wer dabei mitmacht, hat die Chance, demnächst vor Überraschung aus dem Häuschen zu sein: Die Schweriner Wohnungsbaugenossenschaft verlost unter allen Teilnehmern an der Befragung zehn Einkaufsgutscheine im Wert von je 100 Euro für das Schlosspark-Center.

Alle, die dabei leer ausgehen, gewinnen künftig natürlich trotzdem: mehr Service und Qualität. *mp*



Geschäftsstellen
Altstadt

Arsenalstraße 12,
Telefon: (0385) 7 45 00
Fax: (0385) 7 45 01 39
Großer Dreesch
E.-Erwin-Kisch-Straße 18
Telefon: (0385) 7 45 00
Fax: (0385) 7 45 02 50

Öffnungszeiten

Mo. 8.00 - 17.00 Uhr
Di. 8.00 - 18.00 Uhr
Mi. 8.00 - 13.00 Uhr
Do. 8.00 - 18.00 Uhr
Fr. 8.00 - 14.00 Uhr

Notruf

F&S Sicherheitstechnik
und Service GmbH;
Telefon:
(0385) 7 42 64 00
Fax:
(0385) 73 42 74
(Tag und Nacht)

Telefonnummern
Nachbarschaftstreffs

Hamburger Allee 80
(0385) 7 60 76 33
Tallinner Straße 42
(0385) 7 60 76 35
Lessingstraße 26a
(0385) 7 60 76 37
F.-Engels-Straße 5
(0385) 7 60 76 34
Wuppertaler Straße 53
(0385) 3 04 12 91

Gästewohnungen

Hamburger Allee 80
(2 Personen)
Kopernikusstraße 2
(2 Personen)
J.-Sibellius-Str. 1
(4 Personen)
Wuppertaler Straße 53
(4 / max 6 Personen)
Kontakt: Karin Vetter
Telefon:
(0385) 7 45 01 45

Wohnungsvermietung

Isolde Preußner
Telefon:
(0385) 7 45 01 17
Angela Griefahn
Telefon:
(0385) 7 45 01 16
Marion Kühl
Telefon:
(0385) 7 45 02 24
Anfragen per Mail
direkt@swg-schwerin.de

Mietangebot



Einfach zu Hause

Max-Suhrbier-Straße 61

2 Zimmer, 66,21 m², 2. OG
Bad mit Fenster u. Wanne, Einbauküche
Kaltmiete: ca. 384,- Euro
Nebenkosten: ca. 165,- Euro
Fernwärme/Baujahr 1928
Verbrauchsenergieausweis
Verbrauchskennwert:
107 KWh/(m²*a)

Tel. (0385) 74 50 116
74 50 117 & 74 50 224

Mietangebot



Senioren aufgepasst

Kopernikusstraße 2

2 Zimmer, 63 m², 4. OG
Badewanne, Balkon, Dusche, Aufzug
Kaltmiete: ca. 315,- Euro
Nebenkosten: ca. 157,- Euro
Fernwärme/Baujahr 1982
Verbrauchsenergieausweis
Verbrauchskennwert:
64 KWh/(m²*a)

Tel. (0385) 74 50 116
74 50 117 & 74 50 224

Erste Vermietung unter Dach und Fach

Schwerin • In der Lomonossowstraße 9 zieht wieder mehr Leben ein – mit der ersten Vermietung am ehemaligen Sitz der SWG-Verwaltung. Sie wechselte im August 2016 von hier auf den Großen Dreesch. Der attraktive Standort auf dem Mueßer Berg bietet jedoch noch mehr Gewerbe- und Lagerflächen für weitere Mieter – und als Bonus einen guten Nachbarn: Denn die Grünlandpflege der SWG ist auch weiterhin hier aktiv. Für alle Interessenten hat Karin Vetter unter (0385) 7 45 01 45 ein offenes Ohr. *mp*



Alles ist zum Einzug bereit

Foto: SWG

Rund um die Uhr in Bereitschaft

Mitarbeiter der WAG sind bei Störungen sofort zur Stelle und beheben Schäden

**WAG - Wasser-
versorgungs- und
Abwasserentsorgungsgesellschaft Schwerin
mbH & Co. KG**
Eckdrift 43 - 45
19061 Schwerin
Telefon:
(0385) 6 33 15 61
Fax:
(0385) 6 33 15 62
Mail:
wag@swn.de
Internet:
www.wag-schwerin.de

Bedingungen geändert für Grubenentsorgung

Die Stadtvertretung Schwerin hat auf ihrer Sitzung am 20. März 2017 eine Änderung der Allgemeinen Entsorgungsbedingungen und des Preisblattes im Zusammenhang mit der Sammelgrubenentsorgung in Freizeitnutzung beschlossen. Mengen und Grundpreis bleiben unverändert, sagt Beate Bürger, stellvertretende Werkleiterin der SAE. Künftig wird ein Zuschlag für Sonderabfuhr erhoben. Aufgenommen wurde ein Entgelt für jene Kunden, die zum vereinbarten Termin nicht angetroffen wurden. Nähere Informationen können unter www.saesn.de abgerufen werden. Auf der Internetseite der Schweriner Abwasserentsorgung sind die Allgemeinen Entsorgungsbedingungen und das Preisblatt veröffentlicht.

SAE - Schweriner Abwasserentsorgung

Eckdrift 43 - 45
19061 Schwerin
Mail:
info@saesn.de
Internet:
www.saesn.de
Bei Störungen:
Telefon:
(0385) 6 33 42 22
(0385) 6 33 44 26
Fax:
(0385) 6 33 36

Schwerin • Die sichere Versorgung mit Trinkwasser und eine problemlose Entsorgung der Abwässer zählen zu den vordringlichsten Aufgaben der WAG-Mitarbeiter. Treten doch einmal Störungen auf, sind die Kollegen im Rahmen des Bereitschaftsdienstes sofort zur Stelle und sorgen für Abhilfe. Und das rund um die Uhr an 365 Tagen im Jahr.

Sprudelt irgendwo Wasser aus der Straße oder wird ein Druckabfall registriert, dann haben es die Kunden von WAG und SAE nicht schwer: Unter der Rufnummer (0385) 633 44 26 ist eine Service-Hotline eingerichtet, die Störungen der Versorgung und Entsorgung annimmt. „Bis zu 30

Mitarbeiter sichern unseren Bereitschaftsdienst und kümmern sich um die Wasserwerke, die Trinkwasserleitungen, die Abwasserpumpwerke und das Kanalnetz“, sagt Volkhardt Zillmann, Gruppenleiter Wasserversorgung. Unterstützt werden sie im Bedarfsfall durch den Leitungsdienst, der sich aus Ingenieuren des technischen Bereichs zusam-

menetzt. Sie treten auf den Plan, wenn bei größeren Schadensereignissen erhöhter Koordinierungsbedarf besteht. Grundsätzlich nehmen zwei Mitarbeiter vor Ort eine erste Sichtung des Schadens vor, bewerten diesen und leiten, sofern erforderlich, die notwendigen Sicherungsmaßnahmen ein.

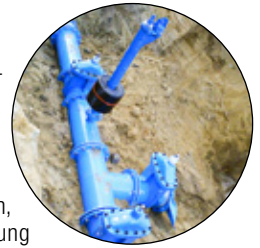
„Dazu kann die Versorgungsunterbrechung gehören“, erklärt Volkhardt Zillmann und verweist darauf, dass es dann den Kollegen nicht möglich ist, von Tür

zu Tür zu laufen und mitzuteilen, dass das Wasser abgestellt worden ist. „Vordringlicher ist es, dafür Sorge zu tragen, dass es keine Unfälle gibt und der Schaden so schnell wie möglich behoben wird. Gelingt es, die Schadstelle ohne größeren Aufwand freizulegen, wird sofort mit der Reparatur begonnen. In bestimmten Situationen werden Vertragsfirmen für die Verkehrssicherung und für Tiefbauarbeiten einbezogen“, sagt der WAG-Ingenieur. „Unsere Kollegen infor-

mieren die Störzentrale über die Dauer der Versorgungsunterbrechung und setzen alles daran, die Unterbrechung und Verkehrsbeeinträchtigungen so gering wie möglich zu halten.“

Im Jahr 2016 gab es am 366 Kilometer langen Rohrnetz in der Landeshauptstadt 89 Schäden. Die Zahl der Beeinträchtigungen weist in den vergangenen Jahren eine rückläufige Tendenz auf. Grund dafür sind die kontinuierlichen Anstrengungen, welche die WAG unternimmt, um die größtmögliche Sicherheit bei der Trinkwasserversorgung und Abwasserentsorgung zu gewährleisten. Aktuell wird das Investitionsprogramm „Stahlleitungen“ umgesetzt, um korrosionsanfällige Rohre nach und nach auszuwechseln.

Wird ein geringer Wasserdruck im Haus festgestellt, sind die Monteure des Bereitschaftsdienstes ebenfalls im Einsatz, um die Ursache aufzuspüren und abzustellen. Das betrifft allerdings nur den Wasseranschluss bis zum Zähler. Reparaturen der Hausinstallation übernimmt ein vom Kunden beauftragter Installateur. *ba*



Regenwasser wird in modernen Anlagen gereinigt

Schwerin • Nicht nur bei starkem Regen spült abfließendes Wasser alles mit, was achtlos weggeworfen oder auf den Straßen und Wegen zurückgeblieben ist: Abfälle, Reifenabrieb, Ölrreste, Sand – all diese Verschmutzungen werden in modernen Regenwasserbehandlungsanlagen zurückgehalten, damit nur vorgeklärtes Wasser in die Seen einfließen kann. In der Ludwigsluster Chaussee wurde die Modernisierung der Regenwasserbehandlungsanlagen jetzt abgeschlossen.

Seit vielen Jahren sorgt die Schweriner Abwasserentsorgung (SAE) dafür, dass Regenwasser möglichst sauber in die Gewässer und damit in den natürlichen Wasserkreislauf gelangt. Damit wird, so SAE-Werkleiter Lutz Nieke, ein immenser Beitrag zum Gewässerschutz geleistet. Mit der Fertigstellung einer weiteren Regenwasserbehandlungsanlage an der Ludwigsluster Chaussee ist das Modernisierungsprogramm für die Stadtteile Großer Dreesch, Neu Zippendorf und Mueßer Holz und damit für ein insgesamt rund 200 Hektar großes Areal nahezu abgeschlossen. „Alle elf Anlagen vereinen neuestes technisches Know-how. Wir planen auf Grundlage der Empfehlungen der Deutschen Vereinigung für Wasserwirt-



Mit Hilfe schwerer Technik wurden Bauteile für die insgesamt sechs unterirdischen Regenwasserbehandlungsanlagen installiert
Fotos: WAG



schaft, Abwasser und Abfall und folgen so neuesten Erkenntnissen, die über die behördlichen Vorgaben weit hinausgehen“, sagt Baubeauftragter Christian Friederich. Die SAE könnte es einfacher haben und mit Zahlung eines Abwasserabgabentgeltes sich aus der Verantwortung stehlen. „Wir setzen bewusst die Entgelte unserer Kunden dafür ein, Kanalnetze, Behandlungsanlagen und Einläufe ständig zu verbessern. Das sichert die Entsorgung und erhöht die Lebensqualität durch eine intakte Umwelt“, begründet Lutz Nieke das Vorgehen, welches auch beim jüngsten Vorhaben Anwendung fand. Die Regenwasserbehandlungsanlage

zwischen SVZ und Gleisdreieck nimmt das von allen befestigten Flächen zwischen Ludwigsluster Chaussee, Stauffenbergstraße, Friedrich-Engels-Straße und Karl-Marx-Allee abfließende Wasser auf. Leichte Flüssigkeiten werden zurückgehalten, Sedimente lagern sich ab und können fachgerecht entsorgt werden.

Über ein Fangsystem ist die gezielte Aufnahme von Sand möglich. Das so vorgereinigte Wasser gelangt über die Gartenstadt zu einem Auslauf, der in den Ostorfer See mündet. Allein in dieses eher kleinere Teilprojekt wurden von der SAE rund 250.000 Euro investiert. *ba*

SDS
Stadtwirtschaftliche
Dienstleistungen
Schwerin, Eigenbetrieb der
Landeshauptstadt
Schwerin

Postadresse
Postfach 160205
19092 Schwerin

Mail:
info@sds-schwerin.de
Internet:
www.sds-schwerin.de

Telefon
Standort Baustraße -
Öffentl. Grün/
Friedhöfe und
Straßenunterhaltung
Telefon:
(0385) 644 35 52,
Eckdrift -
Abfallwirtschaft
Telefon:
(0385) 633 16 72,
Am Krebsbach -
Friedhofsverwaltung
Telefon:
(0385) 64 108-0

Historisches Grabfeld B wird instand gesetzt
Der Alte Friedhof ist mit einer Fläche von 28 Hektar die größte innerstädtische Grünanlage. Das Grabfeld B, 1918 nach Plänen von Gartendirektor Schomburg angelegt, wird gemäß der denkmalpflegerischen Zielstellung instand gesetzt. Die Pläne zur Instandsetzung beinhalten auch die neue Einfassung der zentralen Schmuckpflanzung, die Anpassung der Baumbepflanzung und eine Verbesserung der Wegführung. Binnenwege werden als Rasenwege angelegt. Außenwege erhalten eine Befestigung mit einer wassergebundenen Wegedecke. Noch erkennbare historische Strukturen werden herausgearbeitet und mit Anforderungen an zeitgerechte Bestattungsformen verbunden. Dazu gehört eine Urngemeinschaftsanlage, die erstmals auf dem Alten Friedhof angeboten wird. Hinzu kommen neue attraktive Erd- und Urnenwahlgrabstätten.



Rund um den Brunnen am Grunthalplatz wurden Ende März die Frühblüher in den Boden gebracht

Foto: SDS

Tausende Blumen zum Frühling

Diesjährige Saisonbepflanzung sorgt in allen Stadtteilen für Hingucker auf Freiflächen und Rabatten

Schwerin • Mitarbeiterinnen und Mitarbeiter des Bereichs Öffentliches Grün haben die letzten Märztag genutzt, um die erste Saisonbepflanzung in den Boden zu bringen. Rund um den Brunnen auf dem Grunthalplatz, an der Bronzeplastik von Blumenfrau Bertha Klingberg und in den roten Blumentöpfen werden in Kürze fast 1.800 Frühblüher für Freude sorgen.



In verschiedenen Farbtönen sorgen Anemonen für Frühlingslaune Foto: SDS

Noch vor dem dem offiziellen Startschuss für die Frühjahrsputzaktion 2017 haben Mitarbeiterinnen und Mitarbeiter des Bereichs Öffentliches Grün vom Eigenbetrieb SDS – Stadtwirtschaftliche Dienstleistungen mit der ersten Saisonbepflanzung dieses Jahres begonnen. „Anemonen, Tulpen, Narzissen, Vergissmeinnicht und Hornveilchen haben wir in diesem Jahr ausgesucht“, sagt SDS-Planerin Katarina Dominka. „Ob gelb, rot, weiß oder

blau in verschiedenen Abstufungen – die Mischung ist schön bunt und wird dem Frühling richtig Farbe geben.“

Rund 1.800 Frühblüher standen für die aktuelle Bepflanzung zur Verfügung. Sie kamen rund um den Brunnen „Rettung aus Seenot“ auf dem Bahnhofsvorplatz (Grunthalplatz) und in den großen roten Blumentöpfen in den Boden. Vier dieser Töpfe aus der Schweriner BUGA-Zeit werden von ehrenamtlichen Paten gepflegt und bepflanzt; diese stehen am Platz der Freiheit, in der Lübecker Straße, in der Helenenstraße und in der Mecklenburgstraße. Die SDS-Mitarbeiter haben auch Schwerins Ehrenbürgerin und Blumenfrau Bertha Klingberg einen bunten Frühlingsgruß überbracht. „Es soll auch in allen anderen Stadtteilen grünen und blühen. Wir haben deshalb im Rahmen der diesjährigen Frühjahrsputzaktion wieder 3.000 Hornveilchen an die Ortsteilbeiräte übergeben, die jetzt gepflanzt werden“, sagt SDS-Werkleiterin Ilka Wilczek. *ba*

Kletter-Ufo steht bald auf Marsboden

Neuer Spielplatz in der Rosa-Luxemburg-Straße wird bei wärmeren Temperaturen fertiggestellt

Schwerin • Zu niedrige Temperaturen haben seit Spätsommer des vergangenen Jahres dafür gesorgt, dass die „Mars-Mission“ auf dem neuen Spielplatz in der Rosa-Luxemburg-Straße noch nicht gestartet werden konnte. Jetzt müssen die Kinder nicht mehr lange warten: Ist es warm genug, wird der rot-orange Fallschutz endlich verlegt und den futuristischen Abenteuern steht nichts mehr im Wege.

„Wir haben selbst nicht damit gerechnet, dass es im September nicht mehr gelingt, durchgängig Temperaturen von 15 Grad Celsius abzapfen, damit die Verlegung des Fallschutzes auf dem neuen Spielplatz ‚Landung auf dem Mars‘ optimal und ohne Risiken erfolgen kann. Diese Temperaturen wurden insbesondere nachts deutlich unterschritten. Das war das Problem“, erklärt SDS-Mitarbeiterin Katarina Dominka. Insbesondere die Kinder im Wohnumfeld dieses Spielplatzes und aus der benachbarten Kita



Die Fläche rund um das Kletter-Ufo bekommt bald einen rot-orangen Fallschutz Foto: SDS

„Pumuckl“ wurden auf eine lange währende Geduldssprobe gestellt. Sie hatten sich nämlich ein futuristisch anmutendes Ambiente zum Spielen gewünscht und ihre Ideen für die Planung kreativ eingebracht. Bereits im

Herbst waren eine Schaukel und das Kletter-Ufo aufgebaut worden. Letzteres ist seither von einem Zaun umgeben. Das ändert sich nun. Der SDS wünscht den Kindern viel Spaß beim Spielen. *ba*



Altstadtbrauhaus
Schwerin
Wismarsche Straße 126
19053 Schwerin

Internet:
www.altstadtbrauhaus.de
Facebook:
facebook/zum.stadtkrug
E-Mail:
info@altstadtbrauhaus.de

Reservierungen unter
Telefon:
(0385) 593 66 93
Öffnungszeiten:
täglich von 11 bis 23 Uhr

Tageskracher
Montag
Steak-Aktion
17.30 bis 22 Uhr
Saftig gegrilltes Filetsteak vom Rind mit gebratenem Bacon, Ofenkartoffeln, Kräuterquark, knackigem Salat und gegrilltem Maiskolben

Dienstag
Schnitzel SATT
17.30 bis 22 Uhr
Genuss mit Nachschlag. Kleine panierte, saftig gebratene Schweineschnitzel serviert mit Salatgarnitur und Brauhausfritten

Mittwoch
Maß-Bier-Tag
17.30 bis 22 Uhr
1 Liter Bier für 6,66 Euro

Donnerstag
Kult! Spare Ribs zum Sattessen
17.30 bis 22 Uhr
Knusprige Schweinerippchen vom Grill, serviert mit Krautsalat, hausgemachter Barbecue-Soße und Brauhausfritten

Familiensonntag
Rouladentag
– wie bei Mutti
12 bis 22 Uhr
Deftige geschmorte Rinderroulade mit frischem Apfelrotkohl und Petersilienkartoffeln. Jeweils ein Kind bis 12 Jahre bekommt in Verbindung mit dieser Aktion ein Kindergericht und ein Getränk 0,2 l für „lau“.

Vitaminbomben mit Geschmack

Fischgerichte werden immer beliebter und Sanddorn gibt es jetzt auch als Likör

Schwerin • Gesundes, frisches Essen ist im Altstadtbrauhaus einer der Gründe dafür, dass Schweriner hier gerne einkehren. Nicht nur die Vielfalt an Fleisch und Vegetarischem überzeugt, sondern auch die saisonalen Fischgerichte. Fisch ist reich an Omega-3-Fettsäuren und Jod. Darum gehört er zu einer ausgewogenen Ernährung. Das wissen auch die Köche des rustikal Brauhauses „Zum Stadtkrug“.

Fische wie Lachs und Rotbarsch besitzen Vitamine, Mineralstoffe und Spurenelemente in großen Mengen. Diese kann der menschliche Körper besonders gut verarbeiten. Meerestiere gelten außerdem als Quelle für mageres Eiweiß und ihr Fett schützt vor Herz-Kreislauf-Erkrankungen.

Nebenbei gesagt: Professionell zubereitet, schmeckt Fisch auch noch sehr gut. Teuer muss so ein Gericht deshalb nicht sein – jedenfalls nicht im Altstadtbrauhaus. „Schon für 5,50 Euro gibt es jeden Mittag im April gebackenes Alaska-Seelachsfilet mit Kräutersoße und Petersilienkartoffeln. Auch sonst bereitet unser Team saisonale Fischgerichte wie Matjes, Maischolle, Kabeljau oder Rotbarsch traditionell und mit viel Liebe zu“, verspricht Thomas Niendorf, Geschäftsführer des Altstadtbrauhauses. Zum Trinken gibt es hier nun auch das „Gold des Nordens“: Sand-



Mittagsgerichte im April
von Montag bis Freitag,
11 bis 14.30 Uhr

★ **Gebackenes Alaska Seelachsfilet**
Kräutersoße und Petersilienkartoffeln

nur
5,50 EUR

★ **Hackbällchen**
mit schöner Bratensoße, Kartoffel-Apfel-Stampf, Salat

★ **Hähnchenfrikassee**
Kapernsoße mit Champignons, Zuckerschoten und Petersilienkartoffeln

Brauhaus-Küchenchef Christian Messe präsentiert: Rotbarschfilet mit Spargel-Erdbeer-Salat. Sanddornlikör bietet sich auch als Präsent an

dorn als Likör, Saft und demnächst auch als Dessert. Im Sommer kommt erfrischender Sanddorn-Mojito dazu. Die kleine orange Frucht ist wie der Fisch aus der Region und mit vielen Vitaminen ausgestattet. Für den Körper ist er sogar so gesund, dass er oft als

entspannendes Heilmittel verwendet wird. Die leicht bittere, aber dennoch leckere Frucht ist ein völlig natürliches Produkt, aus dem sich viel machen lässt. Der Likör kann als limitierte Version in der Flasche erworben oder direkt im Restaurant probiert und getrunken werden. *jb*



Koch aus Leidenschaft - Grillprofi Markus Taraske
Fotos: maxpress/CC

Profi für Fleisch und Geschmortes

Schwerin • Markus Taraske (32) übernimmt seit sechs Jahren im Altstadtbrauhaus die Hauptverantwortung für Fleischgerichte. „Wildgulasch, Rouladen, saftiges Steak, zartes Bio-Hähnchen, edles Rinderfilet, legendäre Schweinerippchen oder Schnitzel- und Fischspezialitäten – das koche ich am liebsten für unsere Gäste“, sagt der gebürtige Schweriner. Das Paradoxe an dem zuverlässigen, immer gut gelaunten Koch: Er selbst isst am liebsten Spaghetti mit Tomatensoße. *jb*

Gemütliche Familienfeiern

Jugendweihe und Ostern als Anlass für gemeinsames Essen

Schwerin • Vor allem für die jüngeren Schweriner ist der April ein besonderer Monat. Viele feiern ihre Jugendweihe und kommen auch Ostern noch einmal mit der ganzen Familie zusammen. Das Suchen der Ostereier und die Feierstunden, bei denen die Jugendlichen offiziell als erwachsen erklärt werden, sind spannende Zeiten.

Um nach der Aufregung wieder runter zu kommen, könnte die Gemeinschaft im Altstadtbrauhaus einkehren und den Tag Revue passieren lassen. Gesellschaften zwischen sechs und 60 Personen finden im zentral gelegenen Brauhaus der Stadt Platz. Ob der Tisch festlich hergerichtet werden soll oder klassisch, ob ein von dem erfahrenen Team vorgeschlagenes Menü oder individuell ein Gericht aus der vielfältigen Karte gewählt wird – all das entscheiden die Gäste vorab selbst. Ab einer Personenzahl von 25 Personen kann

auch ein Buffet gebucht werden. Wichtig ist allerdings bei jedem Festessen, vorher zu reservieren. Dies ist telefonisch unter (0385) 593 66 93 möglich. Das Altstadtbrauhaus hat durchgehend geöffnet, auch über die Osterfeiertage. Ein Besuch wird gerne mit einem Kinobesuch, einem Spaziergang durch die Altstadt oder zum Schloss verbunden

– Familien schätzen die zentrale Lage des Brauhauses „Zum Stadtkrug“. Doch auch Geschäftspartner, Kollegen oder Freunde sind jederzeit herzlich eingeladen, sich von der umfangreichen Speisekarte und den schmackhaften, frischen Gerichten ein Bild zu machen. „Unser geschultes Personal ist schnell beim Servieren, aufmerksam beim Kochen und immer für einen Spaß zu haben. Service ist eben unsere Leidenschaft“, sagt Thomas Niendorf, Geschäftsführer des Altstadtbrauhauses. *Juliane Brettmann*



Veranstaltungen

Frühling in Schwerin

Sonnenterrasse und WEISSE FLOTTE rufen

Schwerin • Das Restaurant Wallenstein hat täglich durchgehend geöffnet, ist barrierefrei und verfügt über ausreichend Parkplätze für die Gäste. Die große Sonnenterrasse mit Schlossblick ist ein echtes Highlight in der Landeshauptstadt Schwerin. Es gibt vielfältige Monatsangebote, wie zum Beispiel im März: „Stint satt“ direkt vom Elbfischer. Im April gibt es leckere Heringe und ab Mai frische Maischolle.

Alles neu macht der Frühling – auch im Restaurant Wallenstein. Hier wurde der Innenbereich neu gestaltet. „Er ist jetzt deutlich gemütlicher und strahlt noch mehr Wohlfühlatmosphäre aus“, sagt Restaurantleiterin Marie Ehrchen und das wissen auch die Gäste zu schätzen. Das Konzept zu den unterschiedlichen Speisekarten wurde von ihnen ebenfalls gut aufgenommen. Die aktuelle Speisekarte ist online unter www.restaurantwallenstein.de.

Das Konzept überzeugt mit einer klaren Trennung von Frühjahr/Sommertarte (März bis Oktober), die mit monatlichen Highlights und großer Sonnenterrasse begeistert, und Herbst/Winterkarte (November bis Februar). Letztere kommt sowohl bei Schwerinern als auch bei Urlaubern mit dem Sonntagsbrunch und Weihnachtsfeiern besonders gut an. „Wir werden das Konzept noch weiterentwickeln, denn alle Ideen haben wir

noch nicht umgesetzt“, sagt Marie Ehrchen.

WEISSE FLOTTE startet in die neue Saison

Ab dem 1. April gibt es endlich wieder täglich mehrere Seefahrten. Höhepunkte sind die traditionelle Flottenparade am 26. April mit allen Schiffen und die Herrentagstour an Himmelfahrt, dem 25. Mai, von 9.30 bis 12.30 Uhr. Mehr dazu unter www.weisseflotteschwerin.de. Für die Planung von Feierlichkeiten jeglicher Art im Rahmen von Charterfahrten stehen Verkaufsleiter Andreas Rosin und Verkaufsmitarbeiter Philipp Albien gerne zur Verfügung. Für alle, denen der Weg für leckeres Softis zur Eismanufaktur Mueß zu weit ist, gibt es eine erfreuliche Nachricht: Der Standort WEISSE FLOTTE Anleger hat ab dem 1. April wieder täglich durchgehend geöffnet.

Zehn Prozent sparen

Für alle buchbaren 1,5-stündigen Seefahrten mit der WEISSEN FLOTTE im April gibt es einen Rabatt von zehn Prozent. Einfach den Gutscheincode **hauspost2017** im Ticketshop unter www.weisseflotteschwerin.de eingeben und günstiger durch Schwerins Seenlandschaft schippern.

Juliane Brettmann



Am Schlossanleger lässt sich der Frühling genießen

Foto: WRV



Restaurant Wallenstein
 Restaurantleiterin:
 Marie Ehrchen
Telefon: (0385) 55 77 75
www.restaurantwallenstein.de
info@restaurantwallenstein.de

WEISSE FLOTTE Schwerin
 Verkaufsleiter:
 Andreas Rosin
Telefon: (0385) 55 77 70
www.weisseflotteschwerin.de
info@weisseflotteschwerin.de

Adresse: Werderstr. 140, am Schlossanleger, 19055 Schwerin



DJ BoBo live in Schwerin

Mit MYSTORIAL auf großer Jubiläumstour

Schwerin • 2017 feiert DJ BoBo mit seiner neuen grandiosen Show MYSTORIAL sein 25-jähriges Bühnenjubiläum. In 25 Jahren wurde DJ BoBo nicht nur der bekannteste Schweizer, sondern auch international einer der erfolgreichsten Musiker der letzten Jahrzehnte. Über 15 Millionen verkaufte Tonträger, über 250 Gold- und Platinauszeichnungen, unzählige Preise – der sympathische Star blickt auf eine beeindruckende

Karriere zurück und hat noch lange nicht genug. Mit MYSTORIAL sollen die Zuschauer eine faszinierende und aufregende Zeitreise erleben. Und wer einmal DJ BoBo live gesehen hat, weiß, dass er sich auf einen kurzweiligen und großartigen Abend mit vielen Überraschungen freuen darf. Am 21. April dürfen sich dann auch die Schweriner Fans auf eine unvergessliche Show freuen – Sport- und Kongresshalle, 20 Uhr.

April

Kinder: „Lesezauberland“

Spannende, lustige und abenteuerliche Geschichten für kleine Zuhörer im Vorschulalter. Der Eintritt ist frei.
 Stadtbibliothek Schwerin, Klöresgang, jeden Samstag, ab 10.30 Uhr

Markt: Handgemacht-Markt für Kunst-Handwerk & Kurioses

Keramikhandwerk, Töpfereien, Kunst und weitere handwerkliche Warenangebote.
 Altstädtischer Markt, 31 März bis 2. April, 10 bis 18 Uhr

Ausstellung: Mahmoud Dabdoub – Neue alte Heimat

Die Werke des libanesischen Fotografen sind liebevolle Betrachtungen seiner neuen Heimat mit oft skurrilen Begebenheiten im ostdeutschen Alltag. Schleswig-Holstein-Haus, 12. März bis 23. April

Ausstellung: Clemens Gröszler

Gröszlers Zeichnungen und Bilder haben in zahlreichen privaten und öffentlichen Sammlungen Europas einen anerkannten Platz gefunden. Schloss Wiligrad, 1. bis 30. April

Kultur: Musik- und Kulturfestival Crivitz 2017

Breites kulturelles Angebot an drei Tagen: Gastspiel von BUDDY HOLLY RELOADED, Konzernacht und Auftritte von TRIPOD und Leif Tennemann. Sporthalle der Regional-Schule Crivitz, 7. bis 9. April

Kultur: Schweriner Jazznacht 2017

An drei Abenden wiegt sich die Landeshauptstadt zum schwungvollen Jazz-Takt. „Startup Konzert“ am 28. April im Angler II. Schelfkirche Schwerin, 29. und 30. April

Essen: Street Food Karawane Schwerin

Die internationalen Teilnehmer kochen vor den Augen der Besucher allerlei Köstlichkeiten aus den Küchen der jeweiligen Herkunftsländer. Altstädtischer Markt, 15. bis 17. April

April 2017

MARKT



Sa.
01.04.

Schrubberparty 2017

Wenn nach dem Frühjahrsputz die Landeshauptstadt blitzsauber ist und sich frühlingsfein präsentiert, steigt die Schrubberparty unter dem Motto „Aufräumen – Auffeigen – Abfeiern“. Auf dem Programm stehen dann die Mädchen und Jungen der Kita „Mosaik“, die Tänzer der Schweriner Karnevalsgesellschaft Winden e.V. sowie Spiel, Spaß und sportliche Aktivitäten. Um 12 Uhr trifft die Müllstraßenbahn ein und wird entladen. Bertha-Klingberg-Platz, 11 Uhr

Familie: Familiensportfest des SV Einheit Schwerin

Alle Kinder und Erwachsene sind eingeladen, sich sportlich und mit Spaß zu messen – Trampolin-Hüpfburg, Riesenrutsche, Tischtennis. Turnhalle Krebsförden, 10:00 Uhr

Konzert: Stimmen der Berge

Unter dem Motto „Im Namen des Vaters“ präsentieren die Sänger bekannte und beliebte Kirchenlieder. Schelfkirche Schwerin, 19.30 Uhr



Rock: STONE (The Rolling Stones Cover Band)

Nicht die übliche Revivalmucke - hier werden die Stones gelebt. Frontmann „Hoogi“ Hoog hat seinen Mick Jagger gut drauf. Der Speicher, 21 Uhr

Handball: Mecklenburger Stiere

Im Heimspiel geht es für die Stiere gegen den VfL Potsdam. Im ersten Aufeinandertreffen der Saison endete das Spiel 33:31 für Potsdam. Sport- und Kongresshalle, 16 Uhr

Ratgeber: Medientipps für Eltern von 3- bis 5-jährigen Kindern

Die Bibliothekarinnen der Kinderbibliothek geben wertvolle (Vor-) Lesetipps und stellen die neuesten Bücher vor. Der Eintritt ist frei. Stadtbibliothek, Klöresgang 3, 16.30 Uhr

Kino unterm Dach: Schau mich nicht so an

Hedi und Iva: Nachbarinnen, Gegensätze, Gelegenheitsgeliebte. Iva sucht Liebe, Hedi will – ja, was eigentlich? Aula der Volkshochschule, Puschkinstraße 13, 19.30 Uhr

Oper: Peter Grimes (PREMIERE)

Argwöhnisch beäugen sich die Bewohner in Borough. Fischer Peter wird beschuldigt, seinen Lehrling fahrlässig getötet zu haben. Großes Haus, 19.30 Uhr

Konzert: Mila Mar

Das Quartett schafft eine Musiklandschaft mit ausgeprägten Ethno-Einflüssen. Der Speicher, 20 Uhr



PARTY



So.
16.04.

Osterhammer Schwerin 2017

Zum 11. Mal feiern alle Mecklenburger die größte Osterparty im Land mit einem frühlingshaften Musikprogramm. Schon im vergangenen Jahr feierten beim Osterhammer über 5.000 Partygäste den local Hero Felix Jaehn. Und auch in diesem Jahr wird er wieder in Schwerin vorbeischauen. Für jeden Besucher wird die passende tanzbare Musik dabei sein – von Pop über House und Electro bis hin zu Goa. Sport- und Kongresshalle, 21 Uhr

Sport: Saisonstart im Schweriner Kletterwald

Endlich wieder von Baum zu Baum schwingen, im Blätterdach balancieren oder mit der Seilbahn von Wipfel zu Wipfel sausen. Schweriner Kletterwald, ab 10 Uhr

Konzert: Yasi Hofer & Band

Yasi Hofer begeistert ihr Publikum nicht nur mit exzellentem Gitarrenspiel, sondern auch mit wunderbarem Sound und spannenden Songs. Der Speicher, 21 Uhr

Fußball: FC Mecklenburg Schwerin

Im Heimspiel geht es für die Schweriner Fußballer diesmal gegen den VSG Altglienicke. Stadion Lambrechtsgrund, 14 Uhr



Lesung: Gesa Dreckmann „La dorfe vita“

Nicht alle norddeutschen Kinder vom Land haben blaue Augen und blonde Haare. Gesa berichtet über ihre skurrile Jugend in einem kleinen Dorf. Restaurant „Station Burgsee“, Gadebusch, 20 Uhr

Handball: Mecklenburger Stiere

Zweites Aufeinandertreffen der Stiere und des SG VTB/Altjührden. Im Hinspiel siegten die Stiere 27:32. Sport- und Kongresshalle, 20 Uhr

Musiklesung: Nina Hoger & Ensemble Noisten

Der Mensch ist ein Paarwesen – die Künstler haben ein Programm mit sechs Kurzgeschichten aus verschiedenen Zeiten entwickelt. Großes Haus, 19.30 Uhr

Sport: Ostereiersuche in den Bäumen

Der schwindelfreie Osterhase versteckt viele bunte Ostereier in den Bäumen. Schweriner Kletterwald, 10 Uhr



Markt: Flohmarkt

Das eine oder andere Schmuck-, Kleidungs- oder Möbelstück entdecken und mit den Händlern um die Wette feilschen. Margaretenhof, 16. und 17. April ab 10 Uhr

Anzeige

...auch außer Haus...

HERMES
Schwerin

GENIEßEN SIE UNSERE GRIECHISCHEN SPEZIALITÄTEN

Lärchenallee 3 · Schwerin-Friedrichsthal
Telefon (0385) 4 86 70 90 · www.hermes-schwerin.de

Anzeige

Bundesweiter Ticketservice
Karten für Theater, Musicals, Konzerte, Shows, Sport uvm.

Sport- und Kongresshalle
Wittenburger Str. 118, 19059 Schwerin

Tickethotline 0385 - 76190 190

www.stadthalle-schwerin.de
Kostenlose Parkplätze direkt vor der Tür!

Sport- und Kongresshalle & Freilichtbühne Schwerin
C & M Concert und Management GmbH

KONZERT



CITY – 40 Jahre am Fenster

1977 als CITY mit der Single AM FENSTER an die Öffentlichkeit ging, hatte kaum einer geahnt, dass mit diesem Song die deutsche Musikklandschaft in Ost und West um eine Hymne reicher wurde. Seitdem hat die Band Rockgeschichte geschrieben. Zum 40-jährigen Jubiläum kommt CITY mit einem neuen Studioalbum auf die Bühne und will mit neuen und alten Songs gemeinsam mit den Fans feiern.
Sport- und Kongresshalle, 20 Uhr

Fr.
28.04.

Seminar: Kostenloser Ayurveda Kochworkshop

Die ayurvedische Art, Speisen zuzubereiten, eröffnet eine neue Welt von Sinnlichkeit, Gesundheit und Lebensfreude. Anmeldung bitte vorher.
Ayurveda Campus & Seminarzentrum, 18 Uhr

Mi.
19.04.

Konzert: Wenzel – live & solo

Der Liedermacher kommt mit neuen Songs und Klassikern zurück in den Bahnhof.
Restaurant „Station Burgsee“, Gadebusch, 20 Uhr

Fr.
21.04.

Sport: 3. Schweriner Schlosstauf 2017

Seit 2016 gibt es eine neue Streckenführung vorbei am Schweriner Schloss, um den Burgsee und durch den Schlossgarten.
Startpunkt: Gelände der KRG, Schleifmühlenweg 38, 9.45 Uhr

Sa.
22.04.

Kultur: Folkbirds (USA/RUS)

Mit Spontantät, Lebendigkeit und Improvisation entsteht ein mitreißender Klang.
Werk3, 20 Uhr



Fußball: FC Mecklenburg Schwerin

Im Heimspiel heißt es für die Schweriner Fußballer diesmal, gegen den Malchower SV 90 zu bestehen.
Stadion Lambrechtsgrund, 14 Uhr

So.
23.04.

Handball: Mecklenburger Stiere

Im Rückspiel treffen die Stiere auf den TSV Altenholz. Das Hinspiel verloren die Stiere mit 35:29.
Sport- und Kongresshalle, 16 Uhr

Alle Veranstaltungen auf www.hauspost.de

Di.
25.04.

Kinder: Die Bremer Stadtmusikanten mit Beatrice Hutter

Alt, aber kühn: Ein dummguter Esel, ein hechelnder Hund, eine verlauste Katze und ein überdrehter Hahn lassen es krachen.
Der Speicher, 9.30 Uhr

MUSIKTIPP



Mein persönlicher Musik-Tipp:

Bereits vor zwei Jahren hatte mich SOHN mit seinem Debüt-Album „Tremor“ verzaubert. Sein neues Album „Rennen“ ist für mich eines der interessantesten musikalischen Neuerscheinungen dieses Jahres. Die Musik ist eine Mischung aus souligem Indie-, Electronica-, Dubstep-Sound, perfektioniert in den vergangenen zwei Jahren und absolut hörenswert.

Britta Haltermann

KUNST

GELBKUNST-Ausstellung vom 27. Mai bis 7. Juni

Im Kunst-Wasser-Werk Schwerin plant das Projektbüro GELBKUNST eine besondere Ausstellung. Maler, Poeten, Designer oder Musiker - wer zum Thema „Gelb“ eine kreative Interpretation hat, kann hier seine Werke der Öffentlichkeit zeigen. Lichtinstallationen, Skulpturkunst, Malerei oder Lyrik - alles ist erlaubt.

Fr.
28.04.

Rock: Ape Shifter

Nach drei Alben mit seiner Band Sorry About Your Daughter, präsentiert Jeff nun seine instrumentale Rock Band: APE SHIFTER!
Der Speicher, 21 Uhr

Sa.
29.04.

Konzert: ATARAXIA Schülerkonzert „Teatime“

Schüler musizieren und laden im Anschluss die Gäste ein, bei Tee und Kuchen mit ihnen und den Lehrern ins Gespräch zu kommen.
Musik- und Kunstschule ATARAXIA, 19 Uhr

Handball: Nacht der Stiere

Ein musikalisches Event zum Saisonabschluss mit Freunden, Bekannten und Förderern des Vereins. Vorverkauf bis 20. April.
Achteck, 19 Uhr

Konzert: Combo de la Musica

Die Band aus Schweden bringen wieder einen Hauch von Soul und Latin nach Schwerin.
Angler II, 21 Uhr

So.
30.04.

Handball: Mecklenburger Stiere

Im letzten Spiel der Saison müssen sich die Stiere gegen den HSV Hamburg durchsetzen.
Sport- und Kongresshalle, 16 Uhr



Musiktheater: Sister'n Action

Wer schon immer wissen wollte, was die Träume einer Nonne sind, sollte sich das Spektakel auf keinen Fall entgehen lassen.
Werk3, 18 Uhr

www.hauspost.de

Anzeige

Termine 2017

Gebrauchtrad-Markt

FAHRRAD KAIHER
BERATUNG • VERKAUF • SERVICE

Ab Samstag den 01. April 2017 findet wieder monatlich an jedem ersten Samstag des Monats der Gebrauchtrad-Markt statt. Auf dem Parkplatz vor dem Fachgeschäft Fahrrad Kaiher auf dem Margaretenhof in Schwerin haben Privatpersonen dann die Möglichkeit, ihr altes Rad zu verkaufen oder ein günstiges Gebrauchtetes zu erwerben.

Alle Termine 2017: 01. April / 06. Mai / 03. Juni / 01. Juli / 05. August und 02. September jeweils von 10 - 13 Uhr

Wir freuen uns auf Ihren Besuch!

www.margaretenhof-schwerin.de

MARGARETENHOF

Anzeige

Lieber ein Outfit
als nur wieder ein
Einzelstück!

LAVANTA
Telefon (0385) 56 98 59

Damenmoden in Schwerin
Schusterstr. 16 / Ecke Schloßstraße

Bei LAVANTA bekommen Sie tolle Marken,
persönliche Beratung und faire Preise.

Die 100 schönsten Dinge in Mecklenburg-Vorpommern

Schwerin • Wer in Mecklenburg-Vorpommern lebt, wohnt dort, wo andere Urlaub machen. Doch wie viel wissen die Einheimischen wirklich über ihre Heimat? Und welche Dinge in MV sollte jeder einmal gesehen oder erlebt haben? Genau diese Fragen haben sich Steffen Holz und Sandra Luner von Antenne MV gestellt und gemeinsam mit den Hörern einen Reiseführer entwickelt.

„100 Dinge, die Sie in Mecklenburg-Vorpommern erlebt haben müssen“ heißt das Ergebnis der intensiven Recherchen und ist ab sofort erhältlich. Für die beiden Autoren steht inzwischen fest: Bevor sie sich mit dem Reiseführer beschäftigt haben, kannten sie ihr Land doch nicht so gut, wie sie dachten. „Beim Recher-



Steffen Holz hat beim Schreiben des Reiseführers viel Spannendes erlebt
Foto: maxpress

chieren und Fotografieren sind wir selbst auf Dinge gestoßen, die wir noch nicht kannten. Das Ganze hat uns also auch die Augen geöffnet und das wollen wir an die Menschen in Mecklenburg-Vorpommern weitergeben“, erklärt Steffen Holz. „Manches vermeintlich kleine Ausflugsziel hat sich als faszinierender Geheimtipp oder als sensationelles Erlebnis entpuppt. Und es gab auch Ziele, die wir erst auf der Liste hatten, und die es bei näherer Betrachtung dann doch nicht ins Buch geschafft haben. Was natürlich nicht heißt, dass alles außerhalb dieser 100 Tipps öde ist – ganz im Gegenteil. Oft fiel die Auswahl sehr schwer“, ergänzt Co-Autorin Sandra Luner. Das gesamte Bundesland haben die beiden Antenne MV-Mitarbeiter bereist und dabei das ein oder andere Abenteuer gemeistert. „Ich bin zum

Beispiel vorher noch nie zu Fuß zum Kap Arkona gelaufen oder an einer Steilküste abgestiegen. Das war schon aufregend“, erzählt Steffen Holz. Gelernt haben die beiden Abenteuerer dabei auch so einiges. „Zum Beispiel haben wir erfahren, dass alle europäischen Wisente auf eine winzige Herde zurückgehen, dass man innerhalb eines Tages zum Taucher werden kann oder was es genau mit der Dorfrepublik Rüterberg auf sich hat“, erinnert sie sich.

Wer sich den spannenden Reiseführer kauft, kann sich auf jeden Fall sicher sein, dass die Autoren wissen, wovon sie schreiben. „Alle Dinge, die wir in dem Reiseführer vorstellen, haben wir selbst erlebt“, so Steffen Holz.

Beide Autoren haben natürlich auch eines oder mehrere Erlebnisse, die ihnen die meiste Gänsehaut bescheren. „Ich habe eigentlich mehrere Geheimtipps“, sagt Steffen Holz lachend. „Ich bin bei Nebel und kurz vor Sonnenaufgang in den Gespensterwald von Nienhagen gegangen – das muss man sich erst einmal trauen. Die Herzinsel in der Mecklenburgische Seenplatte ist aber auch sehr sehenswert. Und, was viele nicht wissen, es gibt in Menzlin ein altes Wikingerlager.“

Sandra Luner war oft auch von den beeindruckenden Menschen hinter den Ausflugszielen fasziniert: „Das sind oft Enthusiasten, die ihr ganzes Herzblut, ihr ganzes Leben in eine Idee gesteckt und sich ihre Träume erfüllt haben und die das Ergebnis auch noch mit anderen teilen.“ Der Antenne MV-Reiseführer ist ab sofort im Buch- und Zeitschriftenhandel und unter www.AntenneMV.de erhältlich. *nr*



Frühlingshafte Gewinne bei toom

Gewinner der März-*hauspost* freuen sich auf warme Tage

Endlich raus in den Garten – das dachten sich auch die Leser der *hauspost* und nahmen wieder zahlreich am Jubiläumsgewinnspiel im März teil. Unter hunderten Einsendungen gewannen Sigrid Bremer (2.v.l.), Anita Thiel (4.v.l.) und Peter Klein (rechts) je einen hochwertigen SodaStream Trinkwassersprudler – überreicht von Axel Krause (2.v.r.), Geschäftsführer der WAG. Wilma Hinz (3.v.l.) freute sich über einen leistungsstarken Akku-Rasenmäher der Marke WOLF Garten. Noch mehr dürfte

sich allerdings ihr Mann freuen, dessen Aufgabe es ist, den Rasen auf dem großen Grundstück in Sülstorf in Schuss zu halten, wie die 65-Jährige berichtete.

Jeden Monat verlost die *hauspost* im Jubiläumsjahr gemeinsam mit toom Baumarkt in Lankow tolle Preise im Wert von bis zu 500 Euro. Mitmachen lohnt sich also! Wer Fragen an den toom-Baumarkt hat, dem wird unter (0385) 485-130 oder schwerin@toombm.de weitergeholfen.

Anzeige

10%

Rabatt

bis Ende April 2017
auf den Normaltarif.

MIETWAGEN

HUGO PFOHE.de

TRANSPORTER-WOCHEN

Nur für kurze Zeit besonders günstig!

Ladefläche
ca. 3,50 m

Z.B. FORD TRANSIT

Schon ab

€ 69,-

pro Tag.

Abb. ähnlich. * Gültig bis 30.04.2017

Inkl. 150 Freikilometer und inkl. Vollkasko mit SB!

WWW.MIETWAGEN-HUGOPFOHE.DE

Telefon: (0385) 6666 385

2x FÜR SIE IN SCHWERIN - SIE FINDEN UNS IN BEIDEN AUTOHÄUSERN DER HUGO PFOHE GMBH.

Partner des
Nahverkehrs Schwerin

Schwerin Krebsförden • Pampower Straße 1
Schwerin Margaretenhof • Kirschenhöfer Weg 78



Antenne MV
Rosa-Luxemburg-
Straße 25/26
18055 Rostock
Telefon:
(0381) 40 33 4444
Fax:
(0381) 86510 800

Mail:
info@antennemv.de
Internet:
www.antennemv.de

Sie haben die Möglichkeit,
Antenne MV über deren
Website zu hören.

Klicken Sie dafür im
oberen Webseitbereich
auf „Klicken und hören“.
Für das Empfangen über
Smartphones holen Sie
sich die kostenlose
„Antenne MV Extra“- App
im App-Store!

Talente rocken den Berg

Schwerins kleinste Bühne zieht immer mehr junge Musiker an

Schwerin • So viele junge Sängerinnen, Bands, Gitarristen und Gesangsgruppen haben noch nie auf Schwerins kleinster Bühne gestanden. Kaum war der Baulärm am 17. März auf der Baustelle am Wittenburger Berg verstummt, rockten Hanna Werner und Band die Einkaufsstraße. Immer mehr Schaulustige blieben stehen und auch die nächsten Künstler warteten schon. Es war das dritte Mal, dass die Mini-Bühne auf den Wittenburger Berg lockte.

Am 21. April wird sie zum vorerst letzten Mal jungen Talenten aus Schwerin offen stehen. Das Gitarren-Duo Fritz (Foto), die „Yellow Soggs“ vom Goethe-Gymnasium, Gitarrist Malte Dohn, Dagmar Strauß und Band von der Musikschule Fröhlich sowie jede Menge Kita-Kinder – sie alle zeigten in den vergangenen drei Monaten auf der Mini-Bühne ihre musikalischen Talente. Seit Jahresbeginn zieht die Mini-Stage immer mehr junge Musiker aus der Landeshauptstadt an.



Sie ist eine Initiative der Händler vom Wittenburger Berg, die mit Schwerins kleinster Bühne mehr Passanten in die Einkaufsstraße locken wollen. Und die Rechnung scheint aufzugehen.

Nicht nur unter den Künstlern, auch bei Passanten ist die Bühne mittlerweile bekannt. Immer mehr Schaulustige sammelten sich vor der Stage und mit jeder Veranstaltung werden es mehr.

Dabei kommt vor allem die Bandbreite der Talente gut an, für jeden Musikgeschmack ist etwas dabei. Kita-Gruppen wie die Paulsstädter Fritzen lassen die Herzen von Eltern und Großeltern höher schlagen. Bands wie die „Yellow Soggs“ sowie Hanna Werner und ihre Musiker geben Jugendlichen und jungen Erwachsenen etwas auf die Ohren. Pianistin Chika Matsuhisa ist eine Meisterin der Tasten und verwöhnte ihre Zuhörer mit klassischen Stücken. Die Stage steht neben Musikern aber auch Schauspielern, Artisten, Magikern und Alleinunterhaltern offen. *jf*



Zurzeit ist die Kreuzung Reiferbahn, Wittenburgerstraße dicht. *Fotos: maxpress*

Zufahrt Reiferbahn bald wieder offen

Paulsstadt • Am Wittenburger Berg sind die Arbeiten im Untergrund fast abgeschlossen. Anlieger müssen nicht mehr damit rechnen, stundenlang von der Versorgung mit Trinkwasser oder Gas abgeschnitten zu sein. Die Abwasserschächte sind eingebaut und die Kanalanschlüsse wieder hergestellt. Inzwischen zog die Firma Dau auch die Stahlträger aus dem Boden, welche die Straße und anliegende Gebäude während der Bauarbeiten gegen Erschütterungen gesichert hatten. In den kommenden Tagen werden alle Baugruben zugeschüttet und der Bau der Fahrbahn und Gleisanlage beginnt. Dann wird die Zufahrt zur Reiferbahn wieder halbeitig geöffnet, so dass der Autoverkehr zunächst ungehindert aus der Wittenburger Straße in Richtung Schlosspark Center fließen kann. Eine weitere Vollsperrung wird ab Mitte Mai erforderlich. *jf*



Letzte Chance: Jetzt für die Mini-Bühne melden Sänger, Musiker, Schauspieler, Artisten aufgepasst! Die Mini-Bühne ruft zu ihrem vorerst letzten Termin. Wer Lust hat, die kleine Stage und die Herzen der Schweriner mit seinem Talent zu erobern, für den gibt es voraussichtlich nur noch eine Chance. Die Mini-Bühne wird am 21. April in der Lübecker Straße Schweriner Talente eine ein mal zwei Meter große Plattform bieten. Bewerbt Euch: Dazu reicht eine kurze Nachricht per E-Mail an lotse@hauspost.de mit einer Beschreibung Eures Talents und den Kontaktdaten.



Küchen und Bäder nach Wunsch

Mit 25 Jahren Erfahrung richten Bodo Pitsch und sein Team Wohlfühlräume für Kunden ein

Schwerin • Die Küche ist in vielen Haushalten der Ort, wo gemeinsam gekocht und erzählt wird und wo nach der Arbeit das Leben stattfindet. Bäder sind dagegen für viele Menschen ein Rückzugsort, wo in Ruhe ein Bad genommen und Lichzeit ausgekostet wird. Bodo Pitsch kümmert sich seit bereits 25 Jahren darum, aus diesen beiden Räumlichkeiten ganz nach Kundenwunsch kleine Wohlfühl-oasen zu machen.

„Die Freude an der Arbeit habe ich in 25 Jahren nicht verloren. Ich bin stolz darauf, wie sich das Unternehmen entwickelt hat“, erzählt Bodo Pitsch. Seit 1992 erfüllt der Schweriner seinen Kunden alle Wünsche bei der Einrichtung ihrer Küchen und Bäder und

legt dabei großen Wert auf Qualität. „Unsere Kunden erhalten auf ihre Einrichtung fünf Jahre Garantie“, betont der Unternehmer. Dabei hat sein Team den Anspruch, stets schnell, sauber und zuverlässig zu arbeiten. Für Käufer, die sich durch den Umbau nicht stören lassen wollen, organisieren die Küchengestalter auch einen Termin während des Urlaubs. So können sich die Kunden nach der entspannten Auszeit auch noch über ihre neue Küche freuen. Seit November wird Bodo Pitsch im Küchenbereich von der Küchengestalterin Anne Röder unterstützt und kann sich nun ganz der Badplanung widmen. Mit ihrem guten Gespür für die Kunden, frischen Ideen und

einem soliden Wissen in der Verkaufsberatung ist die neue Mitarbeiterin eine perfekte Ergänzung des Teams. „Ich interessiere mich auch privat sehr fürs Kochen und die Technik in der Küche. Deshalb macht mir die Arbeit so viel Spaß“, erzählt Anne Röder.

Pünktlich zum Jubiläum haben die Küchengestalter in der Werkstraße 700 ein neues „Outfit“ bekommen: Die neuen Logos laden von außen zum Eintreten ein und auch die Ausstellungsfläche wurde auf über 400 Quadratmetern kräftig modernisiert und zeigt derzeit fünfzehn Musterküchen verschiedener Stile mit Qualitätsgeräten u.a. von Miele, Neff oder berbel. *Nele Reiber*



PITSCH
KÜCHENGESTALTER

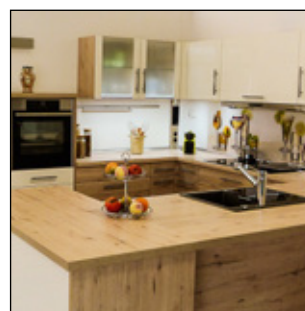
Werkstraße 700
19061 Schwerin
Telefon:
(0385) 61 11 51
Mail:
info@pitsch-kuechen.de
Internet:
www.pitsch-kuechen.de

25 Jahre Erfahrung

- kompetente Beratung
- fachgerechtes Aufmaß und 3D Planung
- termingerechte Lieferung und Montage
- 1-Jahresinspektion auf Wunsch
- 5 Jahre Garantie auf alle Möbelteile
- 5 Jahre Garantie auf Elektrogeräte möglich
- günstige Finanzierungsangebote

Jubiläums-Aktion:

Noch bis zum 30. Juni 2017 erhalten Kunden beim Kauf einer Einbauküche das Zubehör für ihre Dunstabzugshaube von berbel im Wert von circa 300 Euro gratis dazu.



Bei den Küchengestaltern in Schwerin Süd kümmern sich Anne Röder und Bodo Pitsch um die Wünsche ihrer Kunden *Fotos: maxpress/mz*

SAS

**Schweriner
Abfallentsorgungs-
und Straßenreinigungs-
gesellschaft mbH**

Ludwigsluster
Chaussee 72
19061 Schwerin

- Allgemeine und spezielle Abfallberatung
- Informationen zur Hausmüllentsorgung, Straßenreinigung und Wertstoffsammlung
- Containerdienst
- Ausgabe von Sperrmüllkarten und Vereinbarung von Terminen zur Sperrmüllabfuhr
- Ausgabe von Wertstoffsäcken „Grüner Punkt“, zusätzlichen Müllsäcken für vorübergehenden Mehrbedarf und Laubsäcken für kompostierbare Gartenabfälle

Öffnungszeiten:
Mo. - Do. 7 - 17 Uhr
Fr. 7 - 15 Uhr

Telefon:
(0385) 57 70 - 0

Fax:
(0385) 57 70 - 111

Mail:
service@
sas-schwerin.de

Internet:
www.sas-schwerin.de

**Wertstoffhof
Öffnungszeiten
vom 1.4. bis 31.10.**
Mo. - Fr. 8 - 19 Uhr
Sa. 8 - 13 Uhr
(0385) 57 70-250

Kundenservice
Kerstin Prahll
Christin Kloß

Außendienst
Sebastian Witt
(0385) 57 70-170
E-Mail sebastian.witt@
sas-schwerin.de.

Schon gewusst?
Unser Fertigmulch entspricht der Bioabfallverordnung und ist als Betriebsmittel für den Ökolandbau zugelassen.



Alles an einem Ort: Umweltgerechte Entsorgung und Versorgung mit hochwertigen Gartenprodukten

Fotos: maxpress/srk

Hier ausladen und einsacken

Wertstoffhof nimmt Altmaterialien entgegen und bietet Gartenprodukte in höchster Qualität

Schwerin • Jetzt dürfte der Winter wohl endgültig dem Frühling Platz machen. Auf den Balkonen und in den Kleingärten herrscht emsiges Treiben. Auch in die Keller und Dachböden fällt wieder mehr Licht. Nun ist es an der Zeit, sich vom eingestaubten Sessel oder der alten Stehlampe zu trennen und Platz zu schaffen. Der Wertstoffhof der Schweriner Abfallentsorgungs- und Straßenreinigungsgesellschaft mbH (SAS) hat sich zu einer Drehscheibe für die fachgerechte Entsorgung von verwertbaren Altmaterialien und die Versorgung mit hochwertigen Gartenprodukten entwickelt.

„Wir nehmen hier unkompliziert unterschiedlichste Materialien an, die beim Um- und Ausbau, bei Aufräumarbeiten oder Entrümpelungsaktionen anfallen und kümmern uns um deren fachgerechte und umweltfreundliche Entsorgung“, erläutert SAS-Betriebs-

leiter Martin Schulze. Dazu gehören unter anderem Betonbruch, Gasbeton, Baumischabfälle, Mineralwolle, Altholz sowie Altreifen mit und ohne Felge. Aber auch Möbel, Batterien, Handys, CD's, Folien, Papier, Pappe und Kartonagen sowie Verpackungen aus Kunststoff und Styropor werden hier angenommen. Im Frühjahr und im Herbst nutzen immer mehr Schweriner die Möglichkeit, den Grünschnitt hier legal zu entsorgen. Denn sie wissen, dass das Verbrennen im Stadtgebiet nicht erlaubt ist. Wer schon einmal mit dem großen Auto oder dem Anhänger auf dem Wertstoffhof steht, kann gleich hochwertige Gartenprodukte auf dem Rückweg mitnehmen und spart so zusätzliche Einkaufstouren. Und die Palette der angebotenen Produkte ist breit. Gerade im Frühjahr werden viele Zimmer- und Terrassenpflanzen umgetopft sowie dekorative Schalen bepflanzt. „Dafür eignet sich besonders die Premium-Blumenerde im 50-Liter-Sack. Sie setzt sich aus

Grünkompost, Torf und Dünger zusammen und enthält wichtige lösliche Nährstoffe“, ergänzt SAS-Mitarbeiter Andreas Peters.

Kompost auch für Landschaftsbau

Für das Aufwerten des Gartenbodens eignet sich besonders der Qualitätskompost. Er verbessert die Bodenstruktur, die Bodenatmung, die Wasserrückhaltekapazität und Bodenfruchtbarkeit. Des Weiteren vermindert er die Auswaschung von Nährstoffen und fördert so den Erosionsschutz.

Dieses Produkt findet nicht nur im Hausgarten Verwendung, sondern auch zunehmend im Garten- und Landschaftsbau. Der Kompost wird lose abgegeben. „Wer keinen Autoanhänger hat, kann auch Eimer, kleine Wannen oder große Taschen als Transportbehälter mitbringen“, sagt Andreas Peters und verweist auf die geänderten Öffnungszeiten des Wertstoffhofs. srk

Frühlingsaktion

SAS gartenEXPRESS

Kompost 0 - 16 mm

15,00 €/m³ *

Rindenmulch

35,00 €/m³ *

Holzhäcksel

32,00 €/m³ *

Premium Blumenerde, 45 l Sack 5,85 €/brutto

* reine Materialpreise (inklusive Mehrwertsteuer, ohne Anlieferung)

Transportkosten

innerhalb von drei Werktagen in Schwerin und bis zu 5 km ins Schweriner Umland, auch kostenfreie Selbstabholung möglich

bis 2,5 m³ **39,00 €****
bis 10 m³ **78,00 €****

** inklusive Mehrwertsteuer

Wir machen Boden gut! • Beratung und Bestellung unter: 0385 5770-0

Versorgt und sicher im eigenen Heim

Bessere Bedingungen für Pflegebedürftige dank dem neuen Pflegestärkungsgesetz II

Schwerin • Seit Anfang des Jahres ist das Pflegestärkungsgesetz II (PSG II) in Kraft. Vieles verbessert sich für die Betroffenen. Dennoch ist eine private Vorsorge unverzichtbar.

Gute Pflege – darauf kommt es an. Das PSG II erweitert die Leistungen der gesetzlichen Pflegeversicherung: Anstelle der drei Pflegestufen gibt es fünf Pflegegrade, diese sind neu definiert und es gilt ein neues Begutachtungsverfahren. Körperlich, geistig und psychisch bedingte Pflegebedürftigkeit wird gleichrangig bewertet. „Konkret bedeutet all dies eine bessere Versorgung für Pflegebedürftige. Zudem bekommen pflegende Angehörige sowie Pflegekräfte mehr Unterstützung“, erklärt Tilo Schmidt, Versicherungsexperte der Sparkasse. Trotz der Leistungsverbesserungen bleibt die gesetzliche Pflegeversicherung ein

„Teilkasko-Schutz“. Nach wie vor müssen die Betroffenen etwa die Hälfte der Kosten selbst tragen. „Aus diesem Grund bleibt die private Vorsorge unverzichtbar, wenn man sein Vermögen bewahren, seine Familie nicht finanziell belasten und nicht auf das Sozialamt angewiesen sein will“, so Schmidt. Denn bei der Pflege gilt: Kinder haften für ihre Eltern.

Privat vorsorgen & finanziell absichern

Einen umfassenden Schutz kann nur eine private Pflegezusatzversicherung gewährleisten, zum Beispiel mit den Tarifen PflegePRIVAT Premium und PflegePRIVAT Premium Plus der UKV - Union Krankenversicherung. Die beiden neuen Zusatztarife der UKV stellen in jedem der fünf neuen Pflegegrade einen individuell vereinbarten Tagessatz zur freien Verfügung. Neben dem

monatlichen Pflegetagegeld leisten die Tarife bei Eintritt des Pflegefalls (ab Pflegegrad 2) eine Einmalzahlung. Damit lassen sich Haus oder Wohnung pflegerecht umbauen. Falls der Versicherte ins Krankenhaus muss, zur Reha oder zur Kur geht – egal, für wie lange –, wird seine Leistung aus der Pflegezusatzversicherung nicht eingeschränkt. „Die Tarife leisten ohne Wartezeit, vom ersten Tag an. Damit ist eine gute Pflege auch finanzierbar. So bleiben dem Versicherten eine größtmögliche Unabhängigkeit und Selbstbestimmtheit für ein lebenswertes Leben in der vertrauten Umgebung. Denn die meisten Menschen möchten am liebsten zu Hause gepflegt werden. Der Versicherungsschutz gilt aber auch im Ausland“, erklärt Tilo Schmidt.

Staatlich gefördert

Der Staat fördert seit einigen Jahren sogar die private Vorsorge. Mit dem so genannten „Pflege-Bahr“-Tarif zahlt der Versicherte mindestens zehn Euro pro Monat; der Staat legt zusätzlich fünf Euro Zuschuss oben drauf. Jeder, der mindestens 18 Jahre alt ist und noch keine Leistungen aus der Pflegepflichtversicherung bezieht, kann diesen Schutz ohne Gesundheitsprüfung bekommen. Die Höhe der Leistung ist abhängig vom Alter bei Vertragsabschluss – je früher der Abschluss, desto höher die Leistung im Pflegefall. Das ist eine gute Ergänzung zur gesetzlichen Absicherung, deckt jedoch nicht die gesamten Kosten.

Übrigens: Beide Tarife können mit dem Tarif „FörderPfleger“ („Pflege-Bahr“ der UKV) kombiniert werden und so für eine optimale Absicherung im Pflegefall sorgen.



Private Vorsorge sichert eine gute Pflege ab

Fotos: Sparkasse

Beispiele für die Finanzierung des monatlichen Pflegebedarfs

1. Beispiel

Kosten für ambulanten Pflegedienst zu Hause (geschätzt)	2.200 Euro
Leistungen aus der gesetzlichen Pflegeversicherung (Pflegegrad 3)	1.298 Euro
Eigenanteil	902 Euro
Beispiel für die Deckung des Eigenanteils durch eine Pflege-Zusatzversicherung	
Tarif PflegePRIVAT Premium zahlt bei ambulanter Pflege in Pflegegrad 3 60 Prozent des Tagessatzes, also	900 Euro
Den Eigenanteil deckt ein 40-Jähriger für monatlich	40,60 Euro

2. Beispiel

Kosten für die vollstationäre Pflege (geschätzt)	3.275 Euro
Leistungen aus der gesetzlichen Pflegeversicherung (Pflegegrad 4)	1.775 Euro
Eigenanteil	1.500 Euro
Beispiel für die Deckung des Eigenanteils durch eine Pflege-Zusatzversicherung	
Tarif PflegePRIVAT Premium Plus zahlt bei stationärer Pflege in Pflegegrad 4 100 Prozent des Tagessatzes, also	1.500 Euro
Den Eigenanteil deckt ein 40-Jähriger für monatlich	51,70 Euro

Die Leistungen der Pflegeversicherung ab 1. Januar 2017 decken weiterhin nur etwa die Hälfte der tatsächlichen Kosten:

Pflegegrad	PflegEGeld	Sachleistungen	Stationäre Leistung	Entlastungsbetrag § 45 b
1	-	-	125 Euro	125 Euro
2	316 Euro	689 Euro	770 Euro	125 Euro
3	545 Euro	1298 Euro	1262 Euro	125 Euro
4	728 Euro	1612 Euro	1775 Euro	125 Euro
5	901 Euro	1995 Euro	2005 Euro	125 Euro

Immobilien-Service

in Vertretung der LBS Immobilien GmbH
Mecklenburgstraße 13
19053 Schwerin
Telefon: (0385) 551 3304
www.spk-m-sn.de



Neues Wohnen am See

Wohnquartier im Stadtteil Lankow, nordwestlich des Schweriner Zentrums und des Lankower Sees, 63 Einfamilienhausgrundstücke, voll erschlossen und bauträgerfrei, Grundstücksgrößen zwischen 740 und 1.300 m² zum Beispiel 762 m²
KP: 99.060,00 Euro



Wohnen mit Weitblick

Q1-Tower - bereits 65 % verkauft, Architektonisches Highlight mit unverbaubarem Seeblick, Neubau mit 23 ETW, Wfl. ca. 88 bis 135 m² mit Balkon, Terrasse oder Loggia gen Süden, Lift, barrierefrei, Garagenstellplätze, Fertigstellung ca. Anfang 2018, z.B. 112 m² Wfl, 3 Zimmer, 2 Bäder, ca. 11 m² Südloggia, Energieausweis: nicht erforderlich, Neu zu errichtende Gebäude gem. § 16 (1) EnEV
KP: 404.000,00 Euro

Vermittlung von Immobilien

Sie wollen verkaufen?
Wir suchen Einfamilienhäuser, Doppelhaushälften, Reihenhäuser im Raum Schwerin und Landkreis Ludwigslust-Parchim zur Eigennutzung oder als Kapitalanlage.
Telefon: (0385) 551 3304



DREESCHER WERKSTÄTTEN

Es geht auch anders.

Dreescher Werkstätten
gemeinnützige
Gesellschaft für
Menschen mit
Behinderung mbH
Robert-Bunsen-Str. 11
19061 Schwerin

Telefon:
(0381) 63 54 - 0

Mail:
info@dreescher-
werkstaetten.de
Internet:
www.dreescher-
werkstaetten.de

Ansprechpartner
Bianca Meyer
(0385) 6354 -354
laden@dreescher-werk-
staetten.de

Spendenkonto
Bank für
Sozialwirtschaft
IBAN
DE2510020500000
7423602

Werkstätten eröffnen Laden der besonderen Art

Schwerin • Am 8. März haben die Dreescher Werkstätten ihren Werk.Stadt.Laden in der Puschkinstraße 46 eröffnet. Dort gibt es neben den bekannten Produkten auch einige neue handgemachte Kreationen und Mitmachaktionen zu entdecken. Mit kleinen Filzblumen zum Frauentag machte das charmante Geschäft am Eröffnungstag auf sich aufmerksam.

Groß, hell, modern eingerichtet und mit vielen bunten Waren bestückt – so zeigt sich der **Werk.Stadt.Laden** beim ersten Betreten. In dem ehemaligen Blumengeschäft direkt am Alten Markt hat sich seit Januar so einiges verändert. Statt Blumenkübeln stehen nun Regale und Auslagen an den Wänden des großen Geschäftsraums. In einer Ecke befindet sich ein kleiner Werk- und Mitmachbereich.

„Innerhalb weniger Wochen haben wir alles aus eigener Kraft renoviert und eingerichtet. Dabei hatten wir selbst viele eigene Ideen, haben uns aber auch von Profis beraten lassen.“, sagt Thomas Wolf, Werkstattleiter der Dreescher Werkstätten. „Gemeinsam mit unserer Integrationsfirma Zagapu haben wir Wände gestrichen und Regale gebaut.“ Alle Produkte werden in den Werkstätten



Kerstin Scheyko, Bianca Meyer und Hellen Dinkatt (v.l.) am Eröffnungstag Foto: maxpress

oder direkt im Laden hergestellt. Kleine Filzobjekte und wunderbar duftende Seifen und Duschgele aus natürlichen Inhaltsstoffen finden sich hier ebenso wie dekorative Keramikwaren, Kerzen, Beistelltische und Borde aus Holz.

Verkauft werden die handgefertigten Produkte von Ladenleiterin Bianca Meyer und je zwei Mitarbeitern der Dreescher Werkstätten. Am Tag der Eröffnung waren Hellen Dinkatt und Kerstin Scheyko zur Stelle, um kleine Grußkarten mit je einer Filzblume vorzubereiten, die an die weiblichen Passanten zum Frauentag verteilt wurden. „Solche Aktionen planen wir im März jeden Mittwoch, wenn der Wochenmarkt auf dem altstädtischen Markt

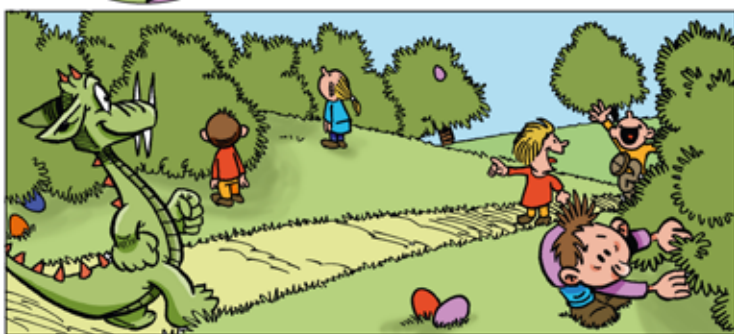
stattfindet“, erzählt Bianca Meyer. Doch nicht nur das – auch zu Mitmachangeboten wie Filzen, Seife herstellen oder Keramik bemalen wird der **Werk.Stadt.Laden** regelmäßig einladen. Extra für die Seifenproduktion direkt vor Ort bekommt das Geschäft dank einer großzügigen Spende des Rotary Clubs Schwerin zusätzlich einen Seifen-Extruder. So können im Laden bald auch Workshops zur Seifenherstellung angeboten werden. Wer einen Besuch vor Ort nun nicht mehr abwarten kann, ist immer dienstags bis freitags zwischen 11 und 18 Uhr sowie samstags zwischen 11 und 16 Uhr in der Puschkinstraße 46 herzlich willkommen.

Nele Reiber



VIELE JUNGE FAMILIEN ZIEHEN NACH SCHWERIN, DIE ZAHL DER KINDER STEIGT UND NEUE KITAS WERDEN GEBAUT. IM SCHLOSSGARTEN TRIFFT NANDOLINO EINE KINDERGARTEN-GRUPPE UND KOMMT MIT EINER ERZIEHERIN INS GESPRÄCH.

NANDOLINO UND DIE KINDER



Einfamilienhaus nahe dem Schweriner See

Neu Zippendorf • In ruhiger Randlage von Schwerin ist dieses 1975 gebaute Wohnhaus mit sechs Zimmern, zwei Küchen, zwei Bädern im Bungalowstil mit Hochparterre und -keller gelegen. Von hier aus sind Spaziergänge, Wanderungen und Radtouren auf den waldreichen Wegen entlang des Schweriner Sees möglich. Hochparterre und Hochkeller wurden zu Wohnzwecken genutzt. Im Hochkeller wurden Modernisierungen vorgenommen, ansonsten besteht Sanierungsbedarf. Auf dem etwa 1.650 Quadratmeter großen Grundstück gibt es zwei Carports mit Schuppen, ein Gewächshaus, Bungalow und ein Blockhaus.

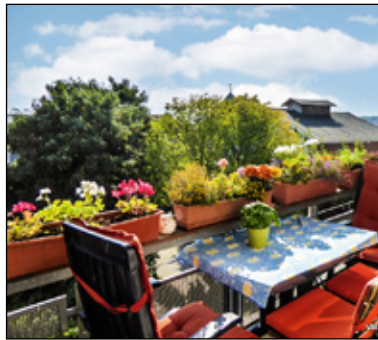
Energieausweis: ist beantragt

Wohnfl.: ca. 100 m² + Vollkeller

Kaufpreis: 325.000,00 Euro zzgl. Courtage 5,95% inkl. MwSt.



Großes Grundstück mit vielen Möglichkeiten



Erholung auf dem sonnigen Balkon

Eigentumswohnung mit schönem Schlossblick

Feldstadt • Nur wenige Gehminuten vom Marienplatz entfernt, befindet sich diese geräumige Wohnung im zweiten OG eines historischen Gebäudes und wartet auf neue Eigentümer. Neben einer Küche, einem Wannenbad und einem Wohnzimmer mit Zugang zum großen Balkon, verfügt die Wohnung über drei weitere Zimmer, welche durch Doppeltüren miteinander verbunden sind. Das hinterste Zimmer hat ein separates Duschbad. Seit dem 1.12.2001 ist die Wohnung mit einer Jahreskaltmiete von 6.896,28 Euro vermietet. 1999 fand eine Kernsanierung statt.

Energieausweis: gültig bis 21.11.2023

Verbrauch: 109,7 kWh/(m²*a)

Wohnfl.: ca. 104 m² zzgl. 2 Kellerräume

Kaufpreis: 154.900,00 Euro zzgl. Courtage 5,95% inkl. MwSt.

Beratung beim Kauf und Verkauf von Immobilien

Der Frühling ist da, die Tage werden wärmer und länger – der perfekte Zeitpunkt für den Verkauf einer Immobilie. Denn die VR IMMOBILIEN GmbH hat viele Kaufinteressenten vorgemerkt, die passende Objekte in Schwerin und Umgebung suchen.

Der Verkauf einer Immobilie ist mit einigen Risiken verbunden. Es ist ratsam, sich mit einem erfahrenen Maklerbüro in Verbindung zu setzen. Wer seine Immobilie verkaufen möchte oder jemanden kennt, auf den es zutrifft, kann sich vertrauensvoll an die VR IMMOBILIEN GmbH wenden. Für die Verkäufer entstehen keine Kosten. Als kompetenter und starker Partner beraten wir Sie gerne – auch beim Kauf von Immobilien. Rufen Sie uns an und vereinbaren Sie ein persönliches Gespräch.



Die beste Zeit, seine Immobilie zu verkaufen



VR IMMOBILIEN GmbH
Alexandrinestraße 4
19055 Schwerin

Geschäftsführer

Werner Hinz

Telefon:

(0385) 51 24 04

Mail:

info@vr-immo-

schwerin.de

Internet:

www.vr-immo-

schwerin.de

Wir bieten Leistungen aus folgenden Bereichen:

- Vermittlung von Immobilien zum Kauf oder zur Miete
- Bewertung von bebauten und unbebauten Grundstücken
- Projektentwicklung: zum Beispiel Markt- und Standortanalysen, Nutzungs- und Revitalisierungskonzepte
- Consultingleistungen für Investoren, Bestandshalter oder Insolvenzverwalter
- Finanzierungsberatung

Gerne stehen wir Ihnen bei Fragen beratend zur Seite.

Ladies Night bei Sanitätshaus Hofmann

Neue Frühjahrskollektionen und viele Überraschungen an einem Abend für die Damenwelt

Schwerin • Am 7. April 2017 findet im Sanitätshaus Hofmann eine spezielle Ladies' Night statt. Ab 18 Uhr öffnet das Stammhaus in der Bischofstraße 1 seine Türen für interessierte Kundinnen. Bei kleinen Snacks, schöner Musik und netten Gesprächen soll dabei Gelegenheit für eine ganz besondere Art der Werkchau sein.

Endlich ist der Frühling da: Vögel zwitschern von den Dächern, erste Blüten stehen in zarter Pracht und Sonnenstrahlen kitzeln auf der Haut. Höchste Zeit, die dicken Woll-sachen in die hinterste Schublade zu verbannen und sich auf luftig-lockere Kleidung zu freuen, auf frische Farben und die neue Modesaison. Und was könnte schöner sein, als das Frühlingsgefühl eines neuen Erwachens in entspannter und ausgelassener Damenrunde zu feiern?

Deshalb veranstaltet das Schweriner Sanitätshaus Hofmann zum Saisonstart eine Ladies' Night: ein Abend nur für Kundinnen, an dem bei Häppchen und in netter Atmosphäre zum Beispiel die aktuelle Bademode und Dessous für Epithesenträgerinnen vorgestellt werden.

Auch die neuesten Trendfarben der Kompressionskollektion, die so klingende Namen haben wie „happy red“ (fröhliches Rot), „very berry“ (beerenstark oder beerenfarbig),



Die Mitarbeiterinnen von Sanitätshaus Hofmann sind schon gespannt, wie der besondere Abend bei ihren Kundinnen ankommen wird
Foto: maxpress

„deep aqua“ (tiefes Wasser) oder „smooth olive“ (sanftes Olive), können begutachtet werden. „Außerdem haben wir für den ganzen Abend viele kleine Besonderheiten und Überraschungen geplant“, verrät Nadine Kolacny, Leiterin des Fachhandels bei Sanitätshaus Hofmann. „Unter anderem werden wir selbst Kompressionsstrümpfe batiken. Dabei kann sich jede Lady ihre Lieblingsfarbe auswählen.“ Ein tolles Erlebnis – das

konnten die Fachverkäuferinnen des Hauses selbst vor Kurzem bei dem Kompressionshersteller Juzo erleben und möchten es nun mit ihren Kundinnen teilen. „Unsere Ladies' Night ist einfach ein großes Dankeschön für das Vertrauen, das uns so viele Kundinnen schon lange entgegenbringen“, sagt Nadine Kolacny weiter. „Wir hoffen, dass sie einen tollen Abend bei uns und genauso viel Freude wie wir haben werden.“ dm



Sanitätshaus Hofmann
Bischofstraße 1
19055 Schwerin

Telefon:

(0385) 5 92 38 11

Fax:

(0385) 5 92 38 23

Mail:

sani.hofmann@

t-online.de

Internet:

www.sani-hofmann.de

Ladies' Night am 7. April:

Ein ausgelassener Abend mit schöner Musik, neuen Kollektionen, kleinen Snacks und netten Gesprächen.



Freie Waldorfschule Schwerin

 Schloßgartenallee 57
19061 Schwerin

Telefon:
(0385) 61 71 10
Fax:

(0385) 61 71 115

Mail:
schule@waldorf-sn.de

Internet:
www.waldorf-schwerin.de

Büro-Öffnungszeiten

 Montag bis Freitag:
7.45 bis 12 Uhr

Termine

- 14. Oktober: Tag der Offenen Tür
- 2. Dezember: Basar

Zur Schule

Die Freie Waldorfschule Schwerin ist eine öffentliche Gesamtschule in freier Trägerschaft. Das ganztägige Bildungsangebot führt die derzeit 327 Schüler durchgängig bis zur 13. Klasse. Die Schule ist in ein Netzwerk von etwa 240 Waldorfschulen in Deutschland und 1.085 weltweit eingebunden. Das Konzept beruht auf den pädagogischen Ansätzen Rudolf Steiners, die ganzheitlich darauf abzielen, die individuellen Anlagen eines jeden Kindes zu erkennen und altersgemäß zu fördern. Weiterhin wird ein breites Spektrum an künstlerischen und handwerklichen Projekten angeboten, darunter auch drei Pflichtpraktika: Landbau in der 9., Vermessen in der 10. und ein Betriebspraktikum in der 11. Klasse. Der Fremdsprachenunterricht beginnt mit Englisch und Russisch ab der ersten Klasse. In der Mittelstufe kann Französisch hinzugewählt werden. Feste Höhepunkte sind u.a. die Aufführungen des Kinderzirkus Waldionelli, die Theaterprojekte der 8. und 12. Klasse, der Adventsbasar sowie das Weihnachtskonzert. Zur Waldorfvereinigung Schwerin e.V. gehören Schule, Hort und zwei Waldorfkindergärten sowie eine berufsbegleitende Lehrerbildung.



Der erste Abschlussjahrgang (mit Klassenlehrer H. Lemm) und die Schulgemeinschaft heute



Fotos: Freie Waldorfschule Schwerin

Ideenreich ins Leben gehen

Schweriner Waldorfschule feiert 20-jähriges Bestehen und blickt auf bewegte Entwicklung zurück

Schwerin • Vom 24. Mai bis zum 1. Juni steht für die Schulgemeinschaft der Freien Waldorfschule Schwerin eine besondere Woche zum 20-jährigen Jubiläum auf dem Programm. Wie fing damals eigentlich alles an? Durch eine Gruppe engagierter Eltern des Waldorfkindergartens in Medewege.

Begeistert vom Waldorfkonzept wollten sie für ihre Kinder eine solche Schule auch in Schwerin etablieren. Mit Erfolg: 1997 startete der Schulbetrieb – zunächst mit 52 Schülern in der Rosa-Luxemburg-Straße. Zeitgleich wurde der Hort gegründet, um eine nahtlose Betreuung nach dem Unterricht zu ermöglichen. Fünf Jahre später zog die Schulgemeinschaft auf ihr heutiges Schulgelände in die Schlossgartenallee um. Von den 20 Schülern des ersten Abschluss-

jahrganges erreichten alle die Mittlere Reife, die Hälfte 2006 das Abitur. Die Schweriner Waldorfschule war eine der ersten Schulen in freier Trägerschaft, die das Abitur anboten. Bis zur zwölften Klasse lernen die Schüler gemeinsam in ihrem Klassenverband und absolvieren hier zunächst die Mittlere Reifeprüfung. Inzwischen bleiben etwa zwei Drittel der Schüler noch ein Jahr länger, um die Hochschulreife abzuschließen. Noch nie habe ein Schüler die 13. Klasse umsonst besucht, berichtet Oberstufenlehrer Henrik Lemm: „Seit der Schulgründung verließen rund 150 Abiturienten die Schule, fünf Schüler legten die Fachhochschulreife ab. Und das mit teilweise ausgezeichneten Ergebnissen“. Lemm, der auch Klassenlehrer des ersten Abschlussjahrganges war, beschreibt seine „Pioniere“ zurückblickend als „sehr clever, gewitzt, kundig der Sterne und

der Stürme, kritisch, immer mitgestalten wollend“. Damit hätten sie auch für die heutige Schülerschaft Trends gesetzt. Nach wie vor werden Entscheidungen in der Waldorfschule von Lehrern, Schülern und Eltern gemeinsam getroffen. Aus ihrem Gründungsimpuls heraus ist es der Schulgemeinschaft über die letzten 20 Jahre gelungen, an ihrem Gestaltungswillen festzuhalten und Neues auszuprobieren, ohne dabei ihre Bodenhaftung zu verlieren. „Auch für die Zukunft wollen wir uns immer wieder neu positionieren, damit sich unsere Schüler zu offenen und verantwortungsfähigen Weltbürgern entwickeln können – kurzum, eine zeitgemäße Pädagogik betreiben“, so Geschäftsführerin Betina Jäger: „Unser Ziel bleibt es, den Kindern ein gutes Rüstzeug in die Hand zu geben, um unsere gemeinsame Zukunft aktiv mitzugestalten.“ nbr



Die Präsentation der Profilkurse gibt den Schülern die Gelegenheit, das Gelernte in Form von Aufführungen, Ausstellungen und Vorträgen vorzustellen. Foto: Freie Waldorfschule Schwerin

Schule am Puls der Zeit

Schweriner Waldorfschule geht mit ihrem Profilmodell eigene Wege

Schwerin • Müssen alle alles machen? An der Freien Waldorfschule Schwerin ab der 10. Klasse nicht mehr. Um ihrem Anspruch an eine zeitgemäße Pädagogik gerecht zu werden, feilt die Schule fortwährend an ihren Konzepten. Dabei geht sie eigene Wege – auch jenseits des (Waldorf-)Mainstreams. Zum Beispiel mit dem Förderkonzept für die Unterstufe, der Einführung einer Mittelstufe von Klasse 6 bis 9 und seit 2013 ihrem Profilmodell. Schüler der Klassen 10 bis 12 können neben den Prüfungsfächern Schwerpunkte in den Profildereichen Wissenschaft, Kunst, Technik/Handwerk und Bewegung setzen. Lehrer und Experten aus dem regionalen Umfeld bieten quartalsweise Kurse wie Wirtschaftsrecht, 3D-Druck, Textildesign, Schmieden oder Pilates an. Das Modell dient der Berufsorientierung ebenso wie der

Vernetzung der Schule mit regionalen Institutionen der Wirtschaft und Wissenschaft. „So holen wir das Leben in die Schule und passen das traditionelle Fächerangebot der gesellschaftlichen Entwicklung an, ohne dabei die prüfungsrelevanten Inhalte zu vernachlässigen“, betonen die Entwickler des Modells, Henrik Lemm und Christoph Bai. In den klassenübergreifenden Gruppen von zehn bis 15 Schülern wird eine intensive Auseinandersetzung mit den Kursinhalten möglich, vielleicht sogar eine Neuentdeckung von zuvor weniger geliebten Fächern. Am Quartalsende präsentieren die Schüler ihre Ergebnisse. Dass die Schule mit ihrer Ausrichtung am Puls der Zeit auf dem richtigen Weg ist, zeigen die guten Leistungen der Schüler, ihre vergleichsweise hohe Lernmotivation und ihr positives Feedback. nbr

Drei Höhepunkte in der Festwoche

Schwerin • Mi., 24. Mai: „Bilder einer Ausstellung“ – Öffentliche Vorstellung des Schulzirkus' Waldionelli, begleitet vom Orchester der Schule
Beginn: 15 Uhr im schuleigenen Zirkuszelt auf dem Sportplatz Paulshöhe

Di., 30. Mai: Jubiläums-Schulfeier – buntes Bühnenprogramm der Schulgemeinschaft, Ausstellung von Schülerarbeiten, Beginn: 14:30 Uhr im Capitol

Mi., 31. Mai: „Zukunftsfähigkeit der Waldorfschulen“, Vortrag von Bernd Ruf, langjähriger Oberstufenlehrer an der Waldorfschule Karlsruhe und Geschäftsführer des Vereins „Freunde der Erziehungskunst“
Beginn: 20:00 Uhr im Atrium des Hortes in der Schlossgartenallee

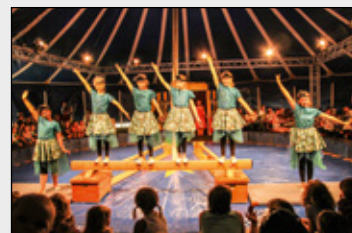


Foto: Freie Waldorfschule Schwerin

Gemeinsam Wohnen auf dem Sportplatz

Integrative Sportpädagogische Wohngruppe bereitet Kinder und Jugendliche aktiv auf Zukunft vor

Schwerin • Seit einem Jahr bietet die AWO ein deutschlandweit einmaliges Konzept an: die Integrative Sportpädagogische Wohngruppe. Die Fachkräfte des Teams der ISp-WG sorgen in Görries täglich dafür, dass die maximal zehn Kinder und Jugendlichen in besonderen Lebenssituationen sich auch auf sportliche und spielerische Art persönlich weiterentwickeln und lebenspraktische Fähigkeiten und Fertigkeiten erlernen können.

Auf der schönen Sportanlage in Görries trainieren regelmäßig die Nachwuchsmannschaften des FC Mecklenburg. Auch

die jungen Bewohner der Integrativen Sportpädagogischen Wohngruppe lernen hier täglich, über Bewegung und Sport ihr Selbstbewusstsein zu stärken. Nicht nur beim Fußball wird ihre emotionale und soziale Entwicklung gefördert, sondern auch bei Interaktionsspielen oder individuellen aktiven Kreativangeboten. Für Einrichtungsleiter Stefan Cwielong und sein junges Team stehen die Kinder und Jugendlichen immer im Vordergrund. „Ob Unterstützung bei den Hausaufgaben, gemeinsames Kochen oder handwerkliche Projekte im Haus – am Ende gibt es für jeden Einzelnen viel Zeit zum Reden, es

wird gelacht, geweint und manchmal ist es auch wichtig, unsere Kinder einfach einmal in den Arm zu nehmen“, sagt er. Integration in alle Richtungen war von Anfang an ein zentraler Gedanke, der bemerkenswert aufgegangen ist. Alle Zimmer sind modern ausgestattet und verfügen über ein eigenes Badezimmer. Die Kinder und Jugendlichen haben dadurch ihre Privatsphäre, aber immer auch ein multiprofessionelles Team, welches aus ganz Deutschland zusammengekommen ist, an ihrer Seite. „Gemeinsam mit unserem Bereichsleiter Steffen Marquardt konnten wir hier unsere Begeisterung für ein ganz neues sportpädagogisches aktives Konzept einer Wohngruppe umsetzen. Schließlich ist die ISp-WG zumindest übergangsweise das zweite Zuhause für die Kinder und Jugendlichen. Ihre gezielte Förderung, mit allen Erfolgen und Grenzerfahrungen, ist täglich eine große Herausforderung, aber macht auch jeden Tag wieder riesigen Spaß. Vielleicht auch deshalb, weil hierfür in Kooperation mit dem FCM täglich auch eine kleine Sporthalle auf dem Gelände genutzt werden kann“, sagt Stefan Cwielong. Natürlich gibt es klare Regeln und Strukturen im Haus, genauso wie beim Fußball-, Basketball-, Tischtennis-, Reit- oder Fitnessstraining. In dieser Verbindung steckt aber eben auch das kleine Geheimnis des Erfolges.



Stefan Cwielong (2.v.r.) und das Team der ISp-WG

Fotos: maxpress

Frisch renovierter Treff für Eltern und Kinder

Café FuN bietet Familien in Lankow ab Mai neu gestalteten Gemeinschaftsraum zum Spielen und Reden

Schwerin • Das Café FuN der Frühen Hilfen ist ein offener Treff der AWO für Eltern und Kinder bis drei Jahren. In Lankow haben die Familien Platz zum Spielen und sich ganz zwanglos über die Entwicklung der Kleinen auszutauschen. Seit Anfang des Jahres wurde auf Grund des Umzugs ins Erdgeschoss viel gemalt, Fußboden verlegt und umgeräumt. Im Mai findet die große Wiedereröffnung statt.

Das Café FuN, die Koordinierungsstelle Frühe Hilfen und der Begrüßungsdienst „Baby Willkommen“ befinden sich unter einem Dach. 2016 gab es rund 800 Besucher in der Krabbelgruppe, circa 500 Treffbesucher und etwa 90 individuelle Beratungskontakte. „Die Eltern nehmen die Angebote in der Kieler Straße 31A so gerne an, weil es unverbindliche Angebote sind, zu denen sie spontan kommen können, aber nicht müssen, falls doch einmal etwas dazwischen kommt. Außerdem haben sie mit dem Familiencafé einen Platz, an dem sie unter sich sind und Beratung erhalten können, wenn sie sie brauchen. So einen Begegnungsort benötigt Schwerin einfach“, sagt Bereichsleiter Steffen Marquardt. Im Café FuN ändert sich seit Jahresbeginn vor allem optisch so einiges. „Vorher gab es

zwei Räume, jetzt ist es ein sehr großer, offener Gastraum. Ich bin gespannt, wie das bei den Eltern und Kindern ankommt“, sagt Cornelia Hartwig, Koordinatorin der Frühen Hilfen. Auch, dass das Café nun ebenerdig ist, hatte nicht nur beim Umzug Vorteile. Die Präsenz in einem Stadtteil mit wenigen offenen Angeboten für Eltern wird bald auch bei Passanten Interesse wecken. „Baby Willkommen“-Mitarbeiterin Marleen Altwein wird den Eltern bei Fragen nach wie vor zur Seite ste-

hen. Manuela Domik ist neu im Team und ab Mai jederzeit im Café vor Ort. „Auf diese Aufgabe freue ich mich schon. Es ist spannend, täglich mitzuverfolgen, wie das Café zunehmend Form annimmt. Wir können es kaum noch abwarten, die Familien willkommen zu heißen“, sagt die gelernte Erzieherin. Auch für Workshops, Weiterbildungen und Selbsthilfegruppen ist das Café FuN ein passender Ort, um Neues dazu oder sich selbst und Gleichgesinnte besser kennenzulernen. *jb*



Steffen Marquardt, Manuela Domik, Conni Hartwig und Marleen Altwein (v.l.n.r.) im Café FuN



JEDER HAT EIN RECHT AUF ARBEIT, DIE SPASS MACHT!

www.komm-zur-awo.de

Integrative Sportpädagogische Wohngruppe
Mittelstelle 11
19061 Schwerin
Telefon
(0385) 64 10 58 44/45
E-Mail
cwielong@awo-schwerin.de

Ambulante Hilfen zur Erziehung
Wismarsche Str. 151
19053 Schwerin
Telefon
(0385) 55 56 34
E-Mail
ahze@awo-schwerin.de

Betreutes Wohnen für Jugendliche
Wismarsche Str. 151
19053 Schwerin
Telefon
(0385) 55 56 32
E-Mail
b.w.jugendliche@awo-schwerin.de

Café FuN
Kieler Str. 31 A
19057 Schwerin
Telefon
(0385) 440 00 29 6
Öffnungszeiten
Di., Do. 15 Uhr bis 17 Uhr
Do. offene Krabbelgruppe
9.30 Uhr bis 11 Uhr

Koordinierungsstelle der Frühen Hilfen
Kieler Straße 31A
19057 Schwerin
Telefon
(0385) 440 00 29 6
Mobil
(0173) 632 10 35
E-Mail
fruehe-hilfen@awo-schwerin.de

Begrüßungsdienst „Baby Willkommen“
Kieler Straße 31A
19057 Schwerin
Telefon
(0385) 440 00 29 6
Mobil
(0162) 22 66 48 14
E-Mail
baby-willkommen@awo-schwerin.de

Kinder- und Jugendnotdienst
Tel. (0385) 7 44 03 63



Wege begleiten wir
www.Netzwerk-für-Menschen.de

Augustenstift zu Schwerin
Ev. Pflege- und Altenhilfe
Schäferstraße 17 19053
Schwerin
Telefon:
(0385) 55 86 40

Servicepunkt
Telefon:
(0385) 55 86 444

Tagespflege Wittrock-Haus
Telefon:
(0385) 71 06 66

Betreutes Wohnen
Telefon:
(0385) 55 86 444

Kurzzeitpflege
Gartenhöhe
Telefon:
(0385) 5 21 33 80

Zentrum Demenz
Telefon:
(0385) 52 13 38 18

Ambulante Pflege
Telefon:
(0385) 55 86 4-80

Sozius Pflege- und
Betreuungsdienste
Zentralverwaltung
Wismarsche Str. 298
19055 Schwerin
Servicebüro
Telefon:
(0385) 3 03 08 10/11

Senioreneinrichtungen
Haus Am Mühlenberg
Haus Am Fernsehurm
Haus Weststadt
Haus Lankow
Haus Lewenberg
Haus Am Grünen Tal

Fachpflege für
Wachkoma + Beatmung
Telefon:
(0385)39 574-46

Hospiz am Aubach
Telefon:
(0385) 303 07 71

Kinder- und Jugendhilfe
Telefon:
(0385) 59 37 8364

Im Verbund der
Diakonie



Gemeinsames Mittagessen: Die Mieter freuen sich über Geselligkeit am Esstisch und das gemeinsam zubereitete Essen

Foto: az

Wohnen für Menschen mit Demenz

In der Gartenhöhe steht ein selbstbestimmtes und individuelles Leben im Mittelpunkt

Feldstadt • Seit Ende des vergangenen Jahres befindet sich ein neues Wohnmodell in dem halbkreisförmigen Gebäude der Gartenhöhe: Eine Wohngemeinschaft für Menschen mit Demenz. Acht Senioren bewohnen acht Appartements mit eigenem Badezimmer, einem gemeinschaftlichen Wohnzimmer sowie einer Wohnküche.

„Das Mittagessen wird momentan noch überwiegend aus dem Augustenstift geliefert, aber heute haben wir alle gemeinsam mal gekocht – das wollen wir in Zukunft öfter machen“, so Anne Hafouzov, Teamleiterin der Wohngemeinschaften in der Gartenhöhe. Die Mieter decken gemeinsam den Tisch, alle essen zusammen und auch beim Abwasch helfen alle gemeinschaftlich. „Jeder kann sich dort beteiligen, wo er mag und wozu er Lust hat“, so Präsenzkraft Brigitte Wienert. Senioren-WGs gibt es im Pflegenetzwerk des Augustenstifts und der SOZIUS gGmbH schon einige Jahre. Die „Ambulant betreute Wohngemeinschaft für Menschen mit Demenz“ ist allerdings neu. Es hatte sich herausgestellt, dass die geänderten Bedürf-



nisse und Fähigkeiten der Mieter eine neue Wohnform forderten. Die Senioren-WG in der Gartenhöhe 6c wurde an diese Veränderungen angepasst und speziell für Menschen mit Demenz entwickelt. „Ambulant betreute Wohngemeinschaft für Menschen mit Demenz“ ist die Bezeichnung, bei der ein weitestgehend selbstbestimmtes Leben der Mieter im Mittelpunkt steht. „Unsere Mieter erhalten Unterstützung bei der Bewältigung der Alltagsaufgaben. Wir möchten die vorhandenen Fähigkeiten nutzen und fördern, damit die Menschen so lange wie möglich selbstbestimmt leben können“, erklärt Anne Hafouzov. Wer in die Wohngemeinschaft einziehen möchte, schließt einen Mietvertrag sowie einen Betreuungsvertrag ab und wird von Präsenzkraften im Tagesablauf begleitet. „Besonders die Beteiligung der Angehörigen spielt eine wichtige Rolle bei dieser Wohnform, denn die Zusammenarbeit zwischen den Mitarbeitern und ihnen ist eine Voraussetzung dafür, dass die Mieter

möglichst eigenständig in der Wohngemeinschaft leben können“, erklärte sie weiter. Die modernen Räume in der Gartenhöhe 6c sind mit acht hellen Appartements ausgestattet, jeder Mieter hat ein eigenes Bad. Es gibt einen großen Wohnbereich und eine gemeinsame Küche. „Uns ist es besonders wichtig, die Ressourcen des Einzelnen zu fördern und möglichst lange zu erhalten, dabei möchten wir im Alltag auf ihre individuellen Bedürfnisse eingehen können“, so Anne Hafouzov. Auch Einsamkeit ist ein großes Thema: „In der WG ist keiner alleine, der nicht alleine sein möchte“, so Hafouzov weiter. Das Ziel ist, die Unterstützung von Präsenzkraften in der Wohngemeinschaft für 24 Stunden am Tag anzubieten. Das Angebot ist eines der ersten seiner Art in Schwerin und damit zukunftsweisend. Es fügt sich in das breite Angebotsspektrum des „Netzwerks für Menschen“ des „Augustenstift zu Schwerin“ und der SOZIUS gGmbH nahtlos ein. Wer sich für ein Appartement in der neuen Wohngemeinschaftsform interessiert, bekommt alle weiteren Informationen im Servicepunkt des „Augustenstifts zu Schwerin“ unter **0385/ 55 86 4-44**. az

Geschützter Raum für Trauernde

Im Trauercafé helfen Gespräche und Verständnis den Angehörigen

Lewenberg • Jeder Mensch trauert anders. Doch was jeder Mensch braucht, ist Raum um zu trauern. „Oftmals ist es gerade für Menschen, die im Berufsleben stehen, schwierig. Ihre Trauer hat in ihrem Arbeitsalltag natürlich keinen Platz, denn sie müssen funktionieren – das Leben und der Alltag gehen weiter“, so die ausgebildete Trauerbegleiterin und ehrenamtliche Mitarbeiterin im Hospiz Petra Möller.

Aus diesem Grund wurde das Trauercafé „Lichter“ geschaffen. Gemeinsam mit dem Hospizverein Schwerin e.V. und in Zusammenarbeit mit dem Ambulanten Hospizdienst von Caritas und Diakonie findet zweimal im Monat eine Gesprächsrunde bei Kaffee und Kuchen statt. Hier können Trauernde mit Gleichgesinnten sprechen und ihre Gefühle ganz offen zeigen. „Wir haben feste Rituale: Am Anfang sprechen wir locker miteinander, lachen auch, essen Kuchen und trinken Kaffee. Meist ergibt sich dann schon ein Thema,



Hospiz
am Aubach

das ein Besucher oder eine Besucherin aus ihrem Alltag mit in die Runde bringt“, so Petra Möller. Gemeinsam sprechen sie über vieles, lassen der Trauer Raum, geben Halt oder hören einfach nur zu. Petra Möller arbeitet immer mit ihrer Kollegin Gabi Schulz zusammen. „Wir kennen uns beide sehr gut und arbeiten dementsprechend gut zusammen, manchmal nur mit Blicken“, lächelte Petra Möller. Neben dem Anzünden einer Kerze, gehört auch eine Weisheit der „Trauerfrau“ zu den Ritualen. Petra Möller nutzt dazu ihr selbst entwickeltes „Kartendeck für Trauernde“. Das Trauercafé kann jeder besuchen, es gibt keine Anmeldepflicht und ist völlig unverbindlich.

Das Angebot findet jeden 1. und 3. Dienstag im Monat um 16 Uhr im Parkcafé am Lewenberg statt. Weitere Informationen gibt es beispielsweise beim Hospizverein Schwerin e.V. unter **(0385) 5572621**. az



Das Trauercafé wurde in Zusammenarbeit mit dem Hospizverein Schwerin e.V., dem Hospiz am Aubach und dem Ambulanten Hospizdienst von Caritas und Diakonie gegründet

Foto: az

Im Mittelpunkt steht der Fuß

Kontinuierlich aufgebaute Fachkompetenz in einem Haus erspart den Patienten lange Wege

Schwerin • Das Sanitätshaus STOLLE hat in den vergangenen Jahren seine Kompetenz für Schuheinlagen kontinuierlich ausgebaut. So konnten allein im vergangenen Jahr etwa 50 000 Paar Einlagen gefertigt und den Kunden übergeben werden. Der Schlüssel für diesen Erfolg liegt im direkten Zusammenspiel von Orthopädietechnikern, Physiotherapeuten und Ärzten. Sie kümmern sich gemeinsam um die Genesung der Menschen mit Fußproblemen.

Die Zahl der betroffenen Menschen mit Problemen an den Füßen wächst stetig. Dabei spielt das Alter eine untergeordnete Rolle. Oft sind es die Lebensumstände, die die Füße auf eine falsche Bahn lenken. Schuhe aus dem Niedrigpreissegment, zu hohe Absätze oder zu hartes Leder können den Fuß in eine Fehlstellung bringen, die Auswirkung auf die gesamte Körperstruktur auslösen kann. Aber auch ungewohnte oder einseitige Belastungen durch unterschiedliche Sportarten lösen Schmerzen im Fußbereich aus. Die Beschwerden können sich über das Knie bis in die Hüfte, die Wirbelsäule sowie den Schulter- und Nackenbereich ausbreiten. Ein Hauptanliegen des Sanitätshauses besteht darin, den Menschen zu helfen, die nicht mehr mit beiden Beinen schmerzfrei



Orthopädietechniker Bert Geißler (re.) erläutert die Bewegungsanalyse Foto: maxpress/srk

durch das Leben gehen können. Ein besonderes Hilfsmittel bilden dabei die sensomotorischen Einlagen. „In einem ersten Anamnesegespräch nimmt unser ausgebildetes Fachpersonal die beruflichen und privaten Belastungspunkte der Füße auf“, erklärt Bert Geißler. Es folgen eine Untersuchung der Körperstatik, Muskelfunktionstests sowie ein digitaler Fuß-Scan oder manueller Fußabdruck. „Wir haben bei uns die Möglichkeit,

durch verschiedene Kameraperspektiven Aufnahmen des Körpers in der Bewegung per Video aufzunehmen, zu analysieren und sofort mit dem Kunden auszuwerten“, sagt der Orthopädietechniker aus dem Fachbereich Sensomotorische Einlagen. In einem Befundbogen werden alle Symptome festgehalten und eine Beurteilung erstellt. Das kann der Patient später dem behandelnden Arzt oder Physiotherapeuten vorlegen. *srk*

Sensomotorische Einlagen

Mit ihren Füßen sind Patienten hier in guten Händen

Schwerin • Die Ergebnisse der Bewegungsanalyse bilden die Grundlage für die millimetergenaue Herstellung der Einlage aus dem CAD-gefrästen Rohling. Sie besteht aus einem zumeist farbigen Schaumstoff, der je nach Bedarf an verschiedenen Stellen unterschiedliche Härteebenen aufweist. „So können wir individuell auf den Fuß zugeschnittene Einlagen mit der bestmöglichen Wirkung anfertigen“, sagt Orthopädietechniker Bert Geißler.

Ist die sensomotorische Einlage fertig, wird am Fuß des Kunden überprüft, ob alle Informationspunkte die richtige Position treffen. Um eine optimale Wirkung zu erzielen und Störungen zu vermeiden, wird die Einlage an den mitgebrachten Schuh angepasst. Danach kann der Kunden einen Stoff auswählen, mit dem diese bezogen werden soll. „Wir empfehlen unseren Kunden, nach etwa einem halben Jahr einen Kontrolltermin mit uns zu vereinbaren. So können wir die Einlage überprüfen und eventuelle Änderungen vornehmen“, meint Bert Geißler.

Wer schon Probleme mit den Füßen hat, sollte beim Kauf neuer Schuhe darauf achten, dass die Einlage herausnehmbar ist. So können später dort leichter sensomotorische Einlagen eingepasst werden. *srk*



Mit einer speziellen Fräse wird die Einlage individuell angefertigt Fotos: STOLLE

Signale sorgen für Muskelaktivitäten

Schwerin • Sensomotorische Einlagen beeinflussen aktiv die Koordination und Muskelaktivitäten des Körpers. Das gibt dem Träger die Möglichkeit, neue Haltungs- und Bewegungsmuster sensomotorisch zu erlernen. Das individuell abgestimmte Relief der Einlagen sendet einen gezielten Reiz an das Gehirn. Die Reaktion des Körpers kann dann einen aktivierenden oder regulierenden Charakter haben. „Durch ein Signal bekommt der Muskel die Information, ob er anspannen oder loslassen soll“, erklärt Dr. Carsten Behrendt. Diese beiden Wirkungsprinzipien und ein mechanisches Beeinflussen des Fußes haben positive Auswirkungen auf den gesamten Bewegungsapparat und können bei den verschiedensten Krankheitsbildern eingesetzt werden. „Sensomotorische Einlagen unterstützen aktiv die Eigenkorrektur des Körpers und führen zu einer besseren Gangabwicklung des Fußes“, erläutert der Facharzt für Orthopädie und Unfallchirurgie und empfiehlt gerade Sportlern, die Probleme mit ihren Füßen haben und trotzdem noch mehr Leistung anstreben, sich rechtzeitig ganzheitlich behandeln zu lassen. *srk*



Dr. Behrendt Foto: maxpress

STOLLE
SANITÄTSHAUS

Dienstleistungszentrum
Wismarsche Str. 380
19055 Schwerin

Öffnungszeiten:
Mo. 7 bis 18 Uhr
Di. 7 bis 18 Uhr
Mi. 7 bis 16 Uhr
Do. 7 bis 18 Uhr
Fr. 7 bis 15 Uhr

Telefon:
(0385) 5 90 96-0
Mail:
info@stolle-ot.de
Internet:
www.stolle-ot.de

STOLLE in Schwerin

- Filiale im Ärztehaus Gusanum Wismarsche Straße 132 - 134 Telefon: 56 27 44
- Filiale in Lankow Julius-Polentz-Str. 24 Telefon: 486 60 59
- Filiale Dreesch Hamburger Allee 130 Telefon: 201 51 92
- Filiale im Arzttehaus Weststadt Johannes-Brahms-Straße 59 Telefon: 745 16 15

Ankündigung: Sonderverkauf im April
Bitte merken Sie sich schon heute den April vor. Um Platz für neue Kollektionen zu schaffen, bietet das Sanitätshaus STOLLE in seiner Hauptfiliale in der Wismarschen Straße hochwertige Bademode zu vergünstigten Preisen an. Die exklusiven Badekollektionen werden in allen gängigen Größen erhältlich sein. Dieser Sonderverkauf gilt nur im April zu den regulären Öffnungszeiten. Vor der Filiale stehen ausreichend Parkplätze zur Verfügung. Kunden können sich gerne auch vorab unter (0385) 5 90 96 0 informieren.

Zum STOLLE-Film „Sensomotorische Einlagen“:



HNO-Chefarzt informiert

Gut hören kann ich schlecht: Bundesweit leidet jeder 15. an einer Schwerhörigkeit – und das unabhängig von Alter und Geschlecht. Ein Thema also, das nicht wenige Menschen betrifft und um das es in der nächsten Patientenakademie geht. Der Chefarzt der Klinik für Hals-, Nasen- und Ohrenheilkunde, Prof. Martin Jäckel, informiert über das gesamte Spektrum therapeutischer Möglichkeiten. Eine Operation, um das Hörvermögen zu verbessern, Hörgeräte, implantierbare Hörgeräte bis hin zum Cochlea-Implantat – alles Wissenswerte erfahren Interessierte am **Mittwoch, 12. April, von 18 bis 19 Uhr**, im Ludwig-Bölkow-Haus der IHK Schwerin. Titel der Patientenakademie: **„Ohren auf! Therapieoptionen bei Schwerhörigkeit“**. Der Eintritt ist selbstverständlich kostenfrei, eine Anmeldung ist nicht erforderlich.

Vermeehrt junge Menschen betroffen

Eine Schwerhörigkeit kann akut auftreten und wieder verschwinden oder chronisch verlaufen. Die Ursachen sind vielfältig und können alle Bereiche des Ohres bis hin zur Hörverarbeitung im Gehirn betreffen. Meist tritt sie bei älteren Menschen auf, durch hohe Lärmbelastung sind heute jedoch auch vermehrt junge Menschen betroffen – mit negativen Folgen für die Lebensqualität. Besonders die alltägliche Kommunikation, zum Beispiel beim Telefonieren oder auch im normalen Gespräch, stellt für schwerhörige Menschen häufig eine große Herausforderung dar.

Veränderungen ernst nehmen

Prof. Dr. Jäckel empfiehlt: „Eine Veränderung in der Hörwahrnehmung sollte ernst genommen und durch einen HNO-Arzt abgeklärt werden. Denn nur, wenn schwerhörigen Menschen geholfen wird, können sie Alltagssituationen dauerhaft richtig meistern und wichtige soziale Kontakte ausreichend pflegen.“



Optimistisch: Nach der Operation durch Dr. Thomas Köhler glaubt Araik Marutjan fest daran, bald wieder boxen zu können Foto: maxpress

Ein Knall im Boxring

Dr. Thomas Köhler lässt Araik Marutjan nach Riss der Achillessehne wieder hoffen

Schwerin • Profiboxer Araik Marutjan ist auf dem Weg der Besserung. Nachdem eine gerissene Achillessehne seinem ersten Profikampf bereits in Runde vier ein Ende gesetzt hatte, geht es jetzt wieder aufwärts. Und das auch dank Dr. Thomas Köhler. Der Orthopäde an den HELIOS Kliniken Schwerin hat Marutjan erfolgreich operiert – und ihm die Hoffnung auf eine rasche Fortsetzung seiner Karriere gegeben.

Rückblick: Es war ein Knall, der in der gesamten Halle zu hören war. Araik Marutjan hatte zuerst gar nicht realisiert, was passiert war, an diesem Sonnabend in einer Sporthalle in Wangen im Allgäu. „Ich dachte zuerst, etwas mit dem Ringboden wäre nicht in Ordnung.“ Dann jedoch merkte er, dass mit ihm etwas nicht stimmte – etwas Ernstes, mit Schmerzen im rechten Fuß. Weiter zu boxen war unmöglich, die Profikarriere des 24-Jährigen schien ins Straucheln zu geraten, bevor sie überhaupt richtig gestartet war. Dass möglicherweise etwas gerissen war,

vermuteten bereits die Ärzte im Krankenhaus, in das Marutjan gebracht wurde, aber: „Ich wollte nicht dort, sondern viel lieber hier in meiner Heimatstadt weiter behandelt werden. Deshalb sind wir noch nachts zurück nach Schwerin gefahren.“

Schnell wieder in den Ring

Ein MRT bei einem niedergelassenen Arzt bringt Klarheit: Die Achillessehne war gerissen und zwar komplett, Araik Marutjan wurde in die HELIOS Kliniken Schwerin überwiesen, wo sich Dr. Thomas Köhler seiner annahm. Für den Fußspezialisten in der Orthopädie war schnell klar, dass eine konservative Behandlung nicht in Frage kam. „Araik ist jung und Profisportler. Für ihn ist wichtig, dass er nach der Behandlung nicht nur schmerzfrei sondern auch wieder voll belastbar ist.“ Die eigentliche Operation verlief problemlos und war für Dr. Köhler ein Routineeingriff. Die Sehne wurde genäht, das rechte Bein in einer Gipschiene ruhig gestellt – nach einer Stunde war alles überstanden. Wenige Tage

später konnte Marutjan, der von Boxweltmeister Jürgen Brähler trainiert wird, die HELIOS Kliniken Richtung Reha verlassen. Und das bedeutete vor allem eines: Geduld.

„Ich habe noch viel vor“

„Als Profi ist Araik daran gewöhnt, diszipliniert zu sein. Das ist ganz wichtig für die Heilung. Wenn er zu früh wieder große Sprünge machen möchte, kann das gefährlich werden“, sagt Dr. Köhler. Mehrere Monate wird sein Patient nun noch warten müssen, ehe er wieder in einen Boxing steigen kann. Ein Rückschritt auf dem Weg nach oben? Für Araik Marutjan nicht: „Ich werde wieder angreifen und noch härter trainieren, schließlich stehe ich ja erst am Anfang meiner Karriere und habe noch viel vor.“

Ein Gutes kann er dem schicksalsträchtigen Abend im Allgäu aber dennoch abgewinnen. Trotz Abbruch wegen Verletzung hat er den Kampf – dank einer Regel des ausrichtenden Verbandes – gewonnen. Damit steht seine Profibilanz bei 1:0. *cb*

Neue hauseigene Fernsehkanäle bei HELIOS

Schnelle und einfach aufbereitete Informationen für den Krankenhausaufenthalt

Schwerin • Seit Anfang März können Patienten in den HELIOS Kliniken Schwerin zwei zusätzliche hauseigene Kanäle auf den Fernsehern in Ihrem Zimmer empfangen. Direkt beim Einschalten des Geräts werden sie von einem Informationsfilm begrüßt. Der kurze Film zeigt Hilfen zur Orientierung auf dem Gelände und die wesentlichen Informationen zum Aufenthalt. Serviceangebote wie Geschenkeshop oder Blumenladen werden vorgestellt, die wichtigsten Telefonnummern für die Ansprechpartner im Haus sind aufgelistet. Auf einem zweiten Kanal ist das Programm aus den Wartebereichen des Krankenhauses zu sehen. Dort finden sich Neuigkeiten aus



Auf den neuen TV-Kanälen gibt es viel Wissenswertes zum Klinikaufenthalt Foto: HELIOS

dem Haus, der aktuelle Speiseplan oder medizinische Tipps wie zum Beispiel aktuelle Infos zu Grippewellen sowie kurze Unterhaltungsvideos. Bald kommen noch acht weitere Kanäle dazu. Einzelne Fachbereiche wie die Gynäkologie oder Orthopädie erklären ihren Patienten hier Besonderheiten zum Aufenthalt in der Klinik. Der Chefarzt persönlich oder seine Teammitglieder präsentieren in kurzen Videos, was die Patienten bei den anstehenden Operationen oder den weiteren Verfahren erwartet. Je nachdem, wie die Kanäle genutzt werden, kann das Angebot in Zukunft für weitere Fachbereiche erweitert werden. *cb*

Ein grüner Dank zum Frauentag

Schwerin • Sie behandeln und pflegen die Patienten kümmern sich um Reinigung, Verpflegung, Verwaltung und mehr: Rund 1.850 Frauen arbeiten zurzeit bei den HELIOS Kliniken Schwerin und sorgen für reibungslose Abläufe. Ihnen allen gilt der Dank der Geschäftsführung für ihren Einsatz. Und es hat bereits Tradition, dies am 8. März, dem internationalen Frauentag, ganz besonders zu zeigen. 1.850 Donuts mit grüner Glasur hat die Klinikleitung an die Mitarbeiterinnen im Haus verteilt. So zum Beispiel auch Regionalgeschäftsführer Franzel Simon (Foto), der sich bei Service-regionalleiterin Heidi Rönck bedankte. Seinen Ursprung hat der Frauentag übrigens zu Beginn des vergangenen Jahrhunderts als Initiative im Kampf um die Gleichberechtigung und das Wahlrecht für Frauen sowie die Emanzipation von Arbeiterinnen. Auch die *hauspost* sagt: Danke schön!



cb



Danke schön: 1.850 Donuts, verziert mit einer speziellen grünen Glasur, wurden von der Klinikleitung zum Frauentag verteilt. Fotos: HELIOS

Zusammen gegen den Fachkräftemangel

Unternehmen in der Gesundheitsbranche suchen immer länger nach Fachkräften

Schwerin • Für Krankenhäuser, Senioren- oder Pflegeeinrichtungen in ganz Deutschland gestaltet sich die Suche nach geeigneten Pflegekräften auf dem Markt seit einigen Jahren immer schwieriger. Um dieser Entwicklung entgegenzuwirken, haben die HELIOS Kliniken Schwerin und die Evangelische Altenpflegeschule des Diakoniewerks Neues Ufer gemeinsam mit der Agentur für Arbeit einen Lösungsansatz entwickelt.

Die Kooperation soll die Suche vereinfachen, indem geringqualifizierte Pflegekräfte leichter einen Einstieg finden. Das Modellvorhaben einer erweiterten Altenpflegeausbildung ist einzigartig in Mecklenburg-Vorpommern und machte die Genehmigung durch das Ministerium für Wirtschaft, Arbeit und Gesund-

heit notwendig. Robert Green, Pflegedirektor der HELIOS Kliniken Schwerin, war an der Planung des Modellvorhabens beteiligt und erklärt die Idee hinter der Kooperation: „In den Pflegeeinrichtungen und bei uns im Krankenhaus gibt es zum Beispiel Kranken- und Altenpflegehelfer, die sich gerne im Bereich Pflege/Altenpflege entwickeln und qualifizieren möchten. Dieses Potenzial wollen wir mitnehmen.“ Gemeinsam mit der Altenpflegeschule des Diakoniewerks Neues Ufer sah man bei HELIOS die größten Chancen, einen weiteren Weg für diese Interessierten zu öffnen.

Durch eine enge und vertrauensvolle Zusammenarbeit zwischen allen Kooperationspartnern konnte man schließlich in die Umsetzung gehen.

In der Evangelischen Altenpflegeschule (EvA)

nehmen 20 Teilnehmer - 8 aus stationären, 3 aus ambulanten Pflegeeinrichtungen sowie 9 aus den Helios Kliniken Schwerin - an der Modellausbildung teil. Die Teilnehmer, welche die Ausbildung berufsbegleitend durchlaufen, absolvieren in der EvA ihren theoretischen Unterricht. Für den praktischen Teil geht es neben den HELIOS Kliniken Schwerin auch in stationäre und ambulante Pflegeeinrichtungen. Green: „Die Auszubildenden werden, auch wenn sie schon in der Pflege arbeiten, noch neue Aufgaben und Fachgebiete kennenlernen.“

Es wird also auf jeden Fall auch für erfahrene Pflegekräfte interessant.“

Der erste Tag: Am 20. März trafen sich Dagmar Bulmann vom Ministerium für Wirtschaft, Arbeit und Soziales, Robert Green von den HELIOS Kliniken Schwerin und Thomas Tweer, Geschäftsführer des Diakoniewerks Neues Ufer, um gemeinsam mit der Schulleiterin Anna Tieth die neuen Auszubildenden zu begrüßen.

Feierlich wurde gemeinsam mit den Teilnehmern, davon 5 Männer und 15 Frauen, der erste Schritt in den Neuanfang für eine Fachkraftausbildung zelebriert. Alle Kooperationspartner betonten einmütig, dass viel Mut zu dieser neuen Aufgabe und Herausforderung gehört.

Die demographische Entwicklung führt zu immer mehr alten Menschen, die aufgrund ihrer Mehrfacherkrankungen in Krankenhäusern und Pflegeeinrichtungen versorgt und gepflegt werden müssen. „In dieser Modellausbildung sehe ich gute Chancen für die kommenden Herausforderungen. So können wir dem Fachkräftemangel entgegenwirken“, so Tweer. Patrick Hoppe



Interessantes Projekt für HELIOS-Mitarbeiter: Erste Schritte in den Neuanfang für eine Fachkraftausbildung. Foto: maxpress

Arbeiten im Zeitplan

An mehreren Gebäuden auf dem Gelände der Carl-Friedrich-Flemming Klinik wird aktuell auf Hochturen gearbeitet. „Wir sind absolut im Zeitplan“, sagt der zuständige Leiter der HELIOS Kliniken Schwerin, Torsten Dombrowski.

Das Hauptaugenmerk liegt auf dem großen Haus 22. Hier sind bereits die Decken zur Hälfte fertig gestellt, Fensterbauer und Dachdecker werden demnächst ihre Arbeiten beginnen.

Die Stationen der Klinik für Psychiatrie und Psychotherapie, die voraussichtlich Ende des Jahres in dieses Gebäude einziehen, werden moderner und weniger beengt. Dann gibt es dort nur noch 1- und 2-Bett-Zimmer mit eigener Nasszelle sowie ausreichend Raum für komplexere Behandlungen wie die Ergo- oder Musiktherapie. Gleichzeitig entstehen an Haus 22 Erweiterungsbauten. Dafür muss demnächst die Straßenführung auf dem Gelände geändert werden, „darüber werden wir rechtzeitig informieren“, verspricht Dombrowski. Auch an weiteren Gebäuden, die auf dem Sanierungsplan stehen, sind die Handwerker aktiv.

Das Großprojekt wird noch bis ins Jahr 2021 andauern, den Abschluss macht die Sanierung der Kinder- und Jugendpsychiatrie.

Veranstaltungstipp

Kleines Konzert im Park 5. April, 16.30 Uhr
Klinikkapelle
Motto: Merry Melancholy -Musikstücke aus der englischen Renaissance und dem italienischen Barock
Es spielt Katharina Kaschny, Laute
Der Eintritt ist frei.

HELIOS im Netz

Wir freuen uns auch, wenn Sie uns online besuchen:

[HELIOSaktuell.de](http://www.helios-aktuell.de)

Folgen Sie uns!
www.facebook.com





R E H A
ZENTRUM SCHWERIN

Rehazentrum
Schwerin GmbH

Geschäftsführung
Stephan Sparwasser
& German Ross

Ärzte
Chefarzt Dr. G. Perkams
FA für Physikalische und
Rehabilitative Medizin,
Sozialmedizin, Manuelle
Medizin

Dr. A. Hensel
FA für Orthopädie,
Chirotherapie, Akupunktur

Dipl.-Med. U. Buchholz
FA für Orthopädie,
Chirotherapie,
Neuraltherapie

I Wuppertaler Straße

- Hauptverwaltung
- Tagesklinik für
Rehabilitative Medizin
- Praxis für neurologi-
sche Physiotherapie
- Praxis für Ergotherapie

Adresse:
Wuppertaler Str. 38 a
19063 Schwerin
Telefon:
(0385) 39 578 40
Fax:
(0385) 39 578 78
Mail:
rehalotse@reha-schwerin.de
Internet:
www.reha-schwerin.de

II Am Grünen Tal

- Praxis für orthopädi-
sche Physiotherapie
- Praxis für medizini-
sches Training

Adresse:
Am Grünen Tal 22
19063 Schwerin
Telefon:
(0385) 32 616 94
Fax:
(0385) 32 616 97

Stellenangebot
Physiotherapeut/in in der
Praxis für orthopädische
Physiotherapie gesucht.
Mehr unter www.
reha-schwerin.de/jobs

Trotz Reha zu Hause sein

Vorteile des ambulanten Heilverfahrens begünstigen den Genesungsprozess

Schwerin • Wenn ständige Kniebeschmerzen oder ein immer wiederkehrendes Stechen im Rücken das tägliche Leben beeinträchtigen, ist eine medizinische Rehabilitation unerlässlich. Chronische körperliche Beschwerden müssen geheilt, beseitigt oder gelindert werden, um so eine Pflegebedürftigkeit oder Frühverrentung der Patienten zu verhindern. Viele denken hier zunächst an eine stationäre Reha oder Kur. Dass aber eine ambulante Reha mindestens genauso viele Vorteile mit sich bringt, beweist das Rehazentrum Schwerin.

Für viele Patienten ist es gerade während des Genesungsprozesses wichtig, dass sie in ihrer gewohnten Umgebung bleiben und nah bei Familie und Freunden sein können. Eine ambulante Rehabilitation beim Rehazentrum Schwerin ist hier die perfekte Lösung, denn die Rehabilitanden können nach ihrem Therapietag wieder heim zu ihren Liebsten: tagsüber Therapie – abends Zuhause. Täglich verbringen die Patienten, abhängig vom Kostenträger, etwa vier bis sechs oder zwei bis drei Stunden im Rehazentrum. In einigen Fällen ist ein flexibler Beginn der Reha sowie die Planung therapiefreier Tage möglich. Dies begünstigt unter anderem eine frühzeitige Wiederaufnahme beruflicher Aufgaben,

wobei die Reha bei Bedarf sogar mit dem Beruf abgestimmt werden kann. Während des täglichen Aufenthaltes im Rehazentrum



Individuelle Einzeltherapien begünstigen den Genesungsprozess Foto: Rehazentrum

werden die Patienten rundum gut und fachlich kompetent betreut. Hierfür steht ihnen ein Team aus Ärzten, Physio- und Ergotherapeuten, Masseuren, Sporttherapeuten, Psychologen sowie Sozial- und Ernährungsberatern zur Verfügung. Anders als bei einer stationären Rehabilitation, ist der Anteil aktiver und individueller Therapieformen in der ambulanten Reha in der Regel größer. Das fördert Vertrauen und erhöht die Aussicht auf Genesung. Auch für den Fall, dass sich Patienten nach der Reha weiter unter fachlicher Leitung aktiv betätigen wollen, können sie im Rehazentrum in nun vertrauter Umgebung und mit bekannten Therapeuten eine Reha-Nachsorge durchführen. Dieses Angebot steht aber auch Patienten offen, die zuvor eine stationäre Reha anderenorts durchgeführt haben. Für den langfristigen Erhalt der Gesundheit bietet das Medizinische Training eine gute Möglichkeit, den Therapieerfolg zu sichern und zum Beispiel eine Pflegebedürftigkeit zu verhindern. Ein weiterer Vorteil der ambulanten Reha sind die niedrigeren Kosten. Ist die Deutsche Rentenversicherung der Kostenträger, entfallen die Zuzahlungen sogar völlig. Und schließlich bedeutet die Wahl der ambulanten Reha auch für den Kostenträger durch den Wegfall der Übernachtungsaufwendungen und der Aufwendungen für therapiefreie Tage geringere Kosten. ml



Unbeschwert Eier zur Osterzeit genießen

Schwerin • Gerade zu Ostern ist der Eierkonsum bei vielen erhöhter als sonst. Doch Eier enthalten viel Cholesterin und seien in großen Mengen nicht gut für den Körper. Ernährungsberaterin Dörte Mündel gibt Entwarnung: „Pro Woche können ruhig mehrere Eier gegessen werden. Der Körper kann die eigene Cholesterin-Produktion der Ernährung anpassen.“ Wer also ab und zu ein paar Eier mehr isst, muss sich keine Sorgen machen und kann folgendes Omelett-Rezept gerne einmal ausprobieren: drei Eier, etwas Milch und Gewürze verrühren, 60 Gramm Schinken anbraten, 100 Gramm Brokkoliröschen und Zwiebelringe kurz im Bratfett schwenken, die Eimischung darübergeben und bei schwacher Hitze zehn Minuten stocken lassen. Das ganze Rezept gibt es auf der Website des Rehazentrums. ml

Beruflicher Alltag im Fokus

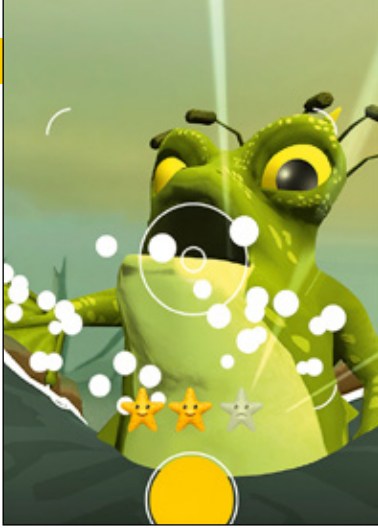
Integration der Arbeitswelt in die Rehabilitation

Schwerin • Ein wichtiger Bestandteil einer Reha im Rehazentrum Schwerin ist die Integration der beruflichen Tätigkeit des Patienten. Oftmals stehen die körperlichen Beschwerden in direktem Zusammenhang mit der täglichen Arbeit. Bandscheibenvorfälle bei Krankenschwestern, Produktionsarbeitern oder Malern sind keine Seltenheit. Ziel einer jeden Reha ist es daher, dass die Rehabilitanden wieder an ihren alten Arbeitsplatz zurückkehren können oder einen neuen finden. Im Rehazentrum wird der Arbeitsplatz nachempfunden und es wird geprüft, ob typische berufliche Bewegungsabläufe, wie das Heben von

schweren Backsteinen oder das dauerhafte Hochhalten einer Malerrolle, zum Beispiel rückschonender ausgeführt werden können. Bei der Arbeitsplatzberatung für Büroangestellte werden Empfehlungen für einen ergonomischen Büroarbeitsplatz weitergegeben. Darüber hinaus unterstützt die Sozialberatung des Rehazentrums seine Patienten dabei, Anträge für Leistungen zur Teilhabe am Arbeitsleben (LTA) zu beantragen, das heißt den Arbeitsplatz richtig auszustatten, Hilfsmittel und eine mögliche Weiterbildung zu erhalten. Auch bei der Suche nach einer neuen Tätigkeit oder Ausbildungsmöglichkeit hilft das Rehazentrum für den Fall gerne weiter. ml



Simone Schulz zeigt die korrekte Einstellung der Bildschirmarbeitshöhe am Computerarbeitsplatz Foto: Rehazentrum



Mit dem Smartphone-Spiel „Sea Hero Quest“ erhoffen sich Mediziner jetzt neue Erkenntnisse rund um die heimtückische Gedächtniserkrankung Demenz
Fotos: Deutsche Telekom AG

Spielerisch gegen das Vergessen

AOK Nordost unterstützt weltweite Initiative zur digitalen Demenzforschung

Schwerin • Mithilfe des Smartphone-Spiels „Sea Hero Quest“ erhoffen sich Ärzte neue Erkenntnisse in der Demenzforschung. Die AOK unterstützt diese Initiative der Deutschen Telekom.

Das kostenlose Abenteuerspiel für Tablet und Smartphone liefert der Wissenschaft Daten zum Orientierungsverhalten.

Bei Demenzerkrankten ist diese Fähigkeit oft besonders eingeschränkt. Das mobile Spiel wurde im Auftrag der Deutschen Telekom durch den Spieleentwickler Glitcher zusammen mit dem University College London, der University of East Anglia und der Alzheimer's Research programmiert.

Es ist das erste Spiel, das die Demenzforschung auf diese neuartige Weise unterstützt. Mit „Sea Hero Quest“ kann der Spieler in fünf abwechslungsreiche Landschaften eintauchen, durch Labyrinth navigieren und dabei Orientierungssinn

und Geschicklichkeit unter Beweis stellen. Durch das Spiel, das weltweit schon rund 2,7 Millionen Menschen gespielt haben, werden anonyme Daten von gesunden, nicht von Demenz betroffenen Menschen gewonnen. Diese Grundlagenforschung soll in Zukunft bessere Untersuchungen zur Früherkennung und Behandlung der Krankheit ermöglichen.

Der Vorteil für die Forscher: Das Handy-Spiel liefert diese Daten 150-mal schneller als bisher: Zwei Minuten „Sea Hero Quest“-Spiel entsprechen fünf Stunden herkömmlicher Forschung. Die AOK unterstützt dieses Projekt und möchte deutschlandweit noch mehr Menschen zur Teilnahme bewegen.

Demenzerkrankte Menschen verlieren ihre geistige Leistungsfähigkeit und zwar teilweise so sehr, dass sie nicht mehr in der Lage sind, eigenständig zu leben. Rund 1,6 Millionen Menschen in Deutschland

sind betroffen. In MV leiden rund 33.300 AOK-Versicherte über 60 an der tückischen Krankheit. Das Spiel „Sea Hero Quest“ steht kostenfrei

zum Download für die Betriebssysteme iOS und Android in den jeweiligen App-Stores zur Verfügung. Weitere Informationen unter www.aok.de/seaheroquest. Mehr zum Thema Demenz erfährt man auch im AOK-Pflegeportal unter www.aok.de/pflege.



Hilfe für Menschen in der letzten Lebensphase

AOK-Palliativwegweiser informiert über mehr als 8.000 Angebote bundesweit

Schwerin • Mit dem Palliativwegweiser ergänzt die AOK ihre flächendeckende Beratung mit einem praktischen Onlineangebot. Betroffene Familien können sich hier einfach und umfassend informieren.

Innerhalb von vier Jahren hat sich die Zahl der Schwerstkranken und Sterbenden in Mecklenburg-Vorpommern, die in ihrer letzten Lebensphase qualifizierte Begleitung erfahren haben, mehr als verdoppelt. „Damit sich Betroffene und Angehörige ganz gezielt über Versorgungs- und Beratungsangebote in ihrer Nähe informieren können, bietet die AOK auf ihrer Internetseite auch online den Service eines bundesweiten Palliativwegweisers an“, sagt AOK-Niederlassungsleiter Felix Pankratz. „Denn in dieser oftmals sehr schweren Phase sind Beratung und Unterstützung besonders wichtig.“ Der AOK-Palliativwegweiser umfasst bundesweit mehr als 8.000 Einträge.



AOK-Niederlassungsleiter Felix Pankratz

Foto: maxpress

Neben stationären Hospizen, Palliativstationen in Kliniken und Hospizdiensten sind auch Pflegedienste mit Schwerpunkt Palliativversorgung und Teams der spezialisierten ambulanten Palliativversorgung verzeichnet.

Darüber hinaus sind Ärzte mit der Zusatzbezeichnung Palliativmedizin enthalten. Ergänzend enthält der Wegweiser Angaben zu Selbsthilfegruppen, Telefonseelsorge und den Pflegeberatern der AOK.

Neben der gezielten Suche von Palliativangeboten informiert die Datenbank auch zu den Themen Patientenverfügung, Vorsorgevollmacht und Betreuungsverfügung. Mehr dazu unter www.aok.de/nordost.



In schweren Lebensphasen sind Beratung und Unterstützung besonders wichtig

Foto: AOK



Fit bleiben per Online-Coaching

Bequem von zu Hause aus am Gesundheitsseminar teilnehmen? Kein Problem mit dem internetbasierten Coaching „AOK liveonline“. Die Kurse (jeweils vier Treffen) finden via Internet von 19.30 bis 21 Uhr statt. Im Kurs „Männersache“ (Start: 26. April) lernt Man(n), den Job gelassener zu meistern, eigene Ressourcen gut zu nutzen und regelmäßig Kraft zu tanken. Es werden Wege aufgezeigt, wie sich Lebensziele besser realisieren lassen und mehr Zeit und Muße für Familie und Freunde bleibt, um eine insgesamt bessere Lebensqualität für sich zu erreichen. Der Kurs ist für AOK-Versicherte kostenfrei. Interessenten können sich unter **Tel. 0800 2653333** (kostenfrei) oder unter www.aok.de/nordost/kurse informieren und anmelden.

Per Pedale auf die „Mecklenburger Seenrunde“

Diese Radtour vom 26. bis 27. Mai ist ein Abenteuer, denn es sind 300 km nonstop rund um die Müritz zu absolvieren. Aus nah und fern werden Radsportbegeisterte anreisen, um sich den Herausforderungen beim größten Jedermann-Radrennen in Mecklenburg-Vorpommern zu stellen. Auch Firmen-Teams treten in die Pedale. Das AOK-Team setzt wieder auf Bahnradsport-Olympiasieger Stefan Nimke, der die zwanzigköpfige Truppe anführt. Rad-Ladies können sich auch für die Frauenrunde am Samstag über 90 km entscheiden. Start- und Zielort ist wie jedes Jahr die Vier-Tore-Stadt Neubrandenburg. Für Kids (7 bis 13 Jahre) gibt's eine Mini-MSR. Begleitet werden Radler und Besucher von einem bunten Bikerfest im Kulturpark. Mehr Infos zur Tour gibt es bei Jens Look, **Tel. 0800 265080 43429** (kostenfrei) und unter www.mecklenburger-seen-runde.de.

Herausgeber

maxpress
agentur für kommunikation
GmbH & Co KG

Stadionstraße 1
19061 Schwerin
www.maxpress.de
Geschäftsführer:
Holger Herrmann

Redaktionsleitung
Holger Herrmann (V.i.S.d.P.)

Telefon: (0385) 76 05 20
Fax: (0385) 7 60 52 60
Mail: redaktion@maxpress.de

Redaktion/Fotos
Nele Reiber (nr)
Marie-Luisa Lembcke (ml)
Juliane Brettmann (jb)
Holger Herrmann (hh)
Barbara Arndt (ba)
Juliane Fuchs (jf)
Stephan Rudolph-Kramer (srk)
Markus Parsch (mp)
Jasmin Lang (jl)
Andreas Mulsow (am)
Annemarie Zander (az)
Stefan Pedé (sp)
Nadine B.-Rieck (nbr)
Andrea Müller (am)
Michaela Christen (mc)
Doreen Maas (dm)
Christian Becker (cb)
Patrick Hoppe (ph)

Anzeigen
Andre Kühn, Marion Zeppelin
Telefon: (0385) 760520
Fax: (0385) 7605260
Mail: anzeigen@maxpress.de
Es gilt Anzeigenliste Nr. 5.

Satz
maxpress, Anja Gyra

Druck
Hahn Druck & Verlag
Schwerin GmbH
Vertrieb
MZV - Mecklenburgischer
Zeitungsvertrieb

Auflage
70.000 Stück
Die *hauspost* erscheint unentgeltlich monatlich in allen erreichbaren Haushalten der Stadt Schwerin und Umgebung. Ein Abo für Interessenten außerhalb des Verteilungsgebietes kostet jährlich 30 Euro und kann beim Herausgeber bestellt werden. Für unaufgefordert eingesandte Fotos, Manuskripte und Zeichnungen übernimmt die Redaktion keine Gewähr. Für die Inhalte der gekennzeichneten Unternehmensseiten sind die Unternehmen selbst verantwortlich. www.hauspost.de

Entschlossenheit	Krankheitskeim	durchtrieben	zentrales Nervensystem	kegelförmige Papstkrone	japanischer Wallfahrtsort	hin und ...	asiatische Fasanenvögel	Stichprobe	sauber und nett	Spielfläche, Arena
▷	▽	▽		5				▽	Kfz-Z. Remscheid	▷
▷					griechische Unheilsgöttin		altgriech. Fabeldichter	▷		1
Gras-ebene in Nordamerika			bayrisch: nein	▷	britanischer Sagenkönig				englisch: nach, zu	
▷			kurz für: eine		an jenem Ort	Witterung		▷		
Gärstoff			Nähutensil	▷			russ. Atomrakete (... 20')	Mäppchen (Mz.)	Platz, Stelle	▷
Autor von „Momo“ †	▷	6			in der Nähe von	gasförmiges chem. Element	ostasiatisches Laubholz		Blutader	nordisches Göttergeschlecht
▷			Tierfuß	▽		musikalische Veranstaltung				▽
Opernsolo-gesang	chem. Zeichen Protactinium		Muschelprodukt	▷	4			betrachten	europ. Welt-raumorg. (Abk.)	▷
Experte, Fachmann	▷				Geburtsort, Zuhause		Firmenzeichen			2
Teil der Bibel (Abk.)	▷		Verletzung durch Messer		chem. Zeichen für Holmium		Konzentrat			
Holzstange	Wort am Gebets-ende	Kaviar-fisch	▷				Zeichen vor Bahn-über-gängen	ein-äugiger Riese		
▷	▽			3	kurz für: um das	indischer Sing-vogel				
Aroma, Vor-liebe		katalanischer, mallorq. Artikel		Kleider-über-wurf	▷				int. Kfz-Z. Spanien	▷
▷		▽								
die orientalischen Länder	▷					Berg-stock der Albulalpen				

A S F U K A
 U N T E R S T U E T Z U N G
 S E U E T R U B I N
 Z W E I E R S T O R K U
 L A F F H K E K S A I
 H E O L G A A S E N G
 F L U M M I L P R E B E
 A N L A S S M I S
 F A E N G E A P R O B E
 U L M E E N D E N E T
 U M E B O L I N E R Z
 G A L L E T E I N
 Z N I F E R N E
 E O T A R U
 P U P P E I N N E N
 G O A U R G A D

Lösung
März:
WASSER

1	2	3	4	5	6
---	---	---	---	---	---

Die fünfte von zwölf Jubiläumsausgaben der *hauspost* erscheint am 5. Mai 2017.

Verbreitungsgebiet Schwerin und Umland: Schwerin, Ahrensboek, Alt Meteln, Banzkow, Barner Stück, Böken, Brüsewitz, Buchholz, Cambs, Consrade, Cramon, Cramonshagen, Dalberg, Drispeth, Flessenow, Gneven, Godern, Görslow, Gottmannsförde, Grambow, Groß Brütz, Groß Rogahn, Groß Trebbow, Herren Steinfeld, Hof Meteln, Holthusen, Hundorf, Kirch Stück, Klein Rogahn, Klein Trebbow, Kritzow, Langen Brütz, Leazen, Liessow, Lübesse, Lübstorf, Moorbrink, Neu Meteln, Neu Pampow, Neu Schlags-

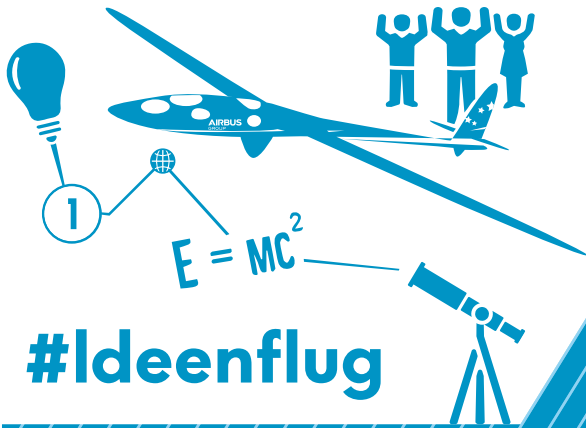
dorf, Nienmark, Pampow, Peckatel, Pingelshagen, Pinnow, Plate, Raben Steinfeld, Rampe, Rastow, Retgendorf, Rugensee, Seehof, Stralendorf, Sukow, Sülstorf, Sülte, Uelitz, Vorbeck, Warsaw, Witternförden, Zickhusen, Zittow

Basthorster Königstage

<p>Fashion Night Basthorst</p> <p>Große Open-Air-Fashionshow im Schlosspark mit Musik, kulinarischen Köstlichkeiten & Walking Acts</p> <p>Freitag, 12.5.2017 Eintritt 22 €</p>	<p>Night of Basthorst</p> <p>Großes Open-Air-Konzert im Schlosspark mit Big-Band und holländischen Leckerbissen</p> <p>Samstag, 13.5.2016 Eintritt 29 €</p>	<p>Markt Home & Country</p> <p>Markt auf dem Schlossgelände mit Ausstellern zum Thema Deko, Garten, Möbel & Lifestyle</p> <p>Samstag, Sonntag, 13. & 14.5.2017</p> <p>Eintritt 1 Tag 3 € / 2 Tage 5 €</p>
--	---	---

Informationen und Karten: 03863-525-144 (Bankett) oder bankett@schloss-basthorst.de | schloss-basthorst.de

Wir haben gewonnen :)
Airbus Group Schülerwettbewerb 2016



Manche Dinge sollte man einfach selbst in die Hand nehmen.

Wir bieten Raum für eine optimale Entwicklung Ihres Kindes, von der Einschulung bis zum Abitur. Geben Sie Ihrem Kind die Chance auf Erfolg durch individuelles Fördern und Fordern.

www.paedagogium-schwerin.de

23. SEPTEMBER, AB 10 UHR
TAG DER OFFENEN TÜR

WIR FEIERN
20 JAHRE
PÄDAGOGIUM



PROFILAUSTRICHTUNG UND FOKUS



- // Mehrsprachigkeit – Fit für Europa
- // Naturwissenschaften – Experimentieren, Forschen, Lernen
- // Musikalische Bildung – Die schönsten Impulse fürs Gehirn



Gymnasium mit Grundschule und schulartunabhängiger Orientierungsstufe in freier Trägerschaft – staatlich anerkannte Ersatzschule

Marie-Curie-Straße 25 // 19063 Schwerin
T: 0385 208 23-0 // info@paedagogium-schwerin.de


Pädagogium
SCHWERIN / EUROPASCHULE

Innovativer Winkelbungalow Kfw 55 mit Erdwärmepumpe, mit Garage, mit Außenanlagen und Teichanlage



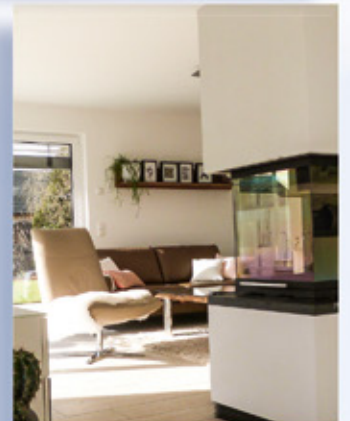
◀ **Architektur zum Wohlfühlen**

zugeschnitten auf das Grundstück
und die Bedürfnisse der Bauherren



◀ **Festpreis- und Fertigstellungsgarantie**

inklusive aller Architektenleistungen,
der Beantragung Ihres KfW 55 Kredites
sowie ständiger Baubegleitung und
Kontrolle aller Gewerke



gebaut im KfW 55 Standard in nur 6 Monaten
von der Auftragserteilung bis zur Schlüsselübergabe