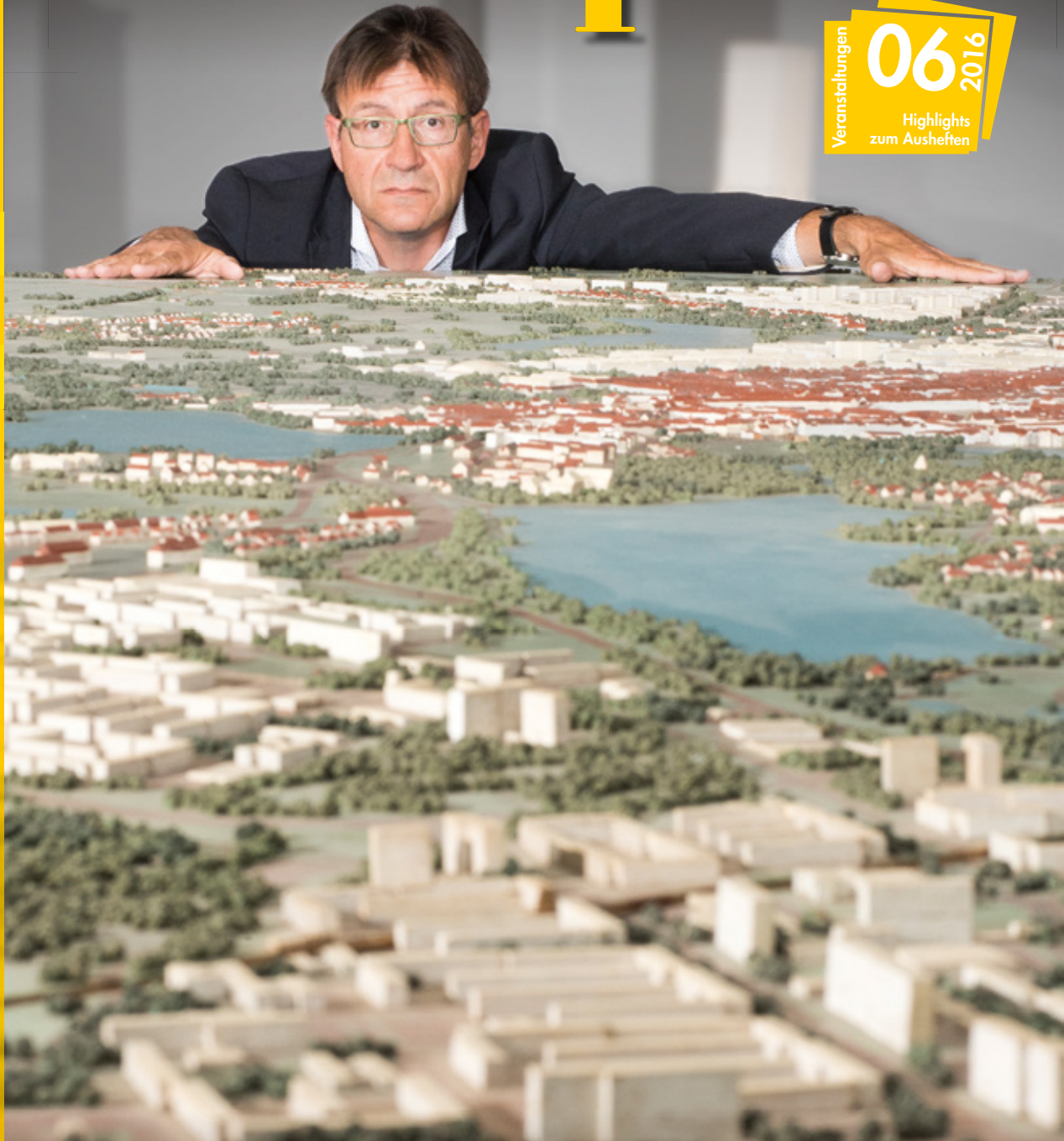


JUNI 2016
Nr. 220
www.hauspost.de

SCHWERINER KUNDENMAGAZIN

hauspost

Veranstaltungen
06 2016
Highlights
zum Ausheften



Bürgerwille Seite 4

Baustart Seite 6

Drachenboot Seite 21

Fußballtipps Seite 25

Stadtplaner gestalten mit Bürgermeinung

Seite 2-3



FOLGEN SIE UNS!

BIS ZU

€1.000 EM-BONUS BEI DELLO¹ / 23.5.-4.6.16



Wir leben Autos.

**Sichern Sie sich
bis zu € 1.000
EM-Bonus – z. B. für
Ihre Fußballparty
oder einen neuen
Flat-TV.**

**EM-BONUS
€ 800¹**



Abb. ähnlich

**OPEL ZAFIRA TOURER
DRIVE 1.4 TURBO
MIT KURZZULASSUNG**
103 kW (140 PS) Sitz- und
Lenkradheizung, Navigations-
system, Rückfahrkamera,
Opel OnStar, 7-Sitzer u.v.m.

MTL. LEASINGRATE²

€ 199 | **STATT € 32.138
DELLO NEUPREIS
€ 25.990**

**EM-BONUS
€ 1.000¹**

**OPEL MOKKA 1.6
ecoFLEX SELECTION
MIT KURZZULASSUNG**
5-Türer, 85 kW (115 PS),
Start/Stop, Infotainment-System,
Tagfahrlicht, Komfortsitze vorn,
elektrische Fensterheber,
Tempomat, u.v.m.

MTL. LEASINGRATE²

€ 169

STATT € 20.359
DELLO NEUPREIS

€ 16.990



Abb. ähnlich

**OPEL CORSA 1.2 EDITION
MIT KURZZULASSUNG**
3-Türer, 51 kW (70 PS), Klimaanlage,
Lederlenkrad, Lenkradfernbedienung,
Sitz- und Lenkradheizung, Tempomat,
Tagfahrlicht, elektrische Fensterheber,
Parkpilot hinten u.v.m.

MTL. LEASINGRATE⁴

€ 69

STATT € 15.574
DELLO NEUPREIS

€ 11.990



Abb. ähnlich

**EM-BONUS
€ 500¹**

¹Beim Kauf eines Opel Aktionsmodells aus dem Lagerbestand wird Ihnen ein Bonus in Höhe bis zu 1.000 € auf den Kaufpreis angerechnet. Nur solange der Vorrat reicht. Gültig vom 23.05.-04.06.2016.

Kraftstoffverbrauch in l/100 km innerorts/außerorts/kombiniert: Zafira Tourer Drive 1.4 Turbo mit Kurzzulassung: 8,4/5,8/6,7; CO₂-Emission (g/km) kombiniert: 158. Effizienzklasse C. Mokka 1.6 ecoFLEX Selection 5-Türer mit Kurzzulassung: 8,8/5,7/6,8; CO₂-Emission (g/km) kombiniert: 158. Effizienzklasse E. Corsa 1.2 Edition 3-Türer mit Kurzzulassung: 6,7/4,6/5,4; CO₂-Emission (g/km) kombiniert: 126. Effizienzklasse D. (Gemäß VO (EG) Nr. 715/2007).

²Leasingangebot für den Zafira Tourer Drive 1.4 Turbo mit Kurzzulassung: einmalige Leasingsonderzahlung: 4.860,85 €, voraussichtlicher Gesamtbetrag*: 12.024,85 €, Laufzeit: 36 Monate, mtl. Leasingraten: 199 €, Gesamtkreditbetrag/-fahrzeugpreis: 32.138 €, effektiver Jahreszins: 1,99 %, Sollzinssatz p. a., gebunden für die gesamte Laufzeit: 1,99 %, Laufleistung: 10.000 km/Jahr, vereinbarte Gesamtfahrleistung: 30.000 km (Freigrenze +/- 2.500 km), Minderkilometer: 0,31 Cent/km, Mehrkilometer: 12,57 Cent/km. ³Leasingangebot für den Mokka 1.6 ecoFLEX Selection 5-Türer mit Kurzzulassung: einmalige Leasingsonderzahlung: 2.486,19 €, voraussichtlicher Gesamtbetrag*: 8.570,19 €, Laufzeit: 36 Monate, mtl. Leasingraten: 169 €, Gesamtkreditbetrag/-fahrzeugpreis: 20.359 €, effektiver Jahreszins: 1,99 %, Sollzinssatz p. a., gebunden für die gesamte Laufzeit: 1,99 %, Laufleistung: 10.000 km/Jahr, vereinbarte Gesamtfahrleistung: 30.000 km (Freigrenze +/- 2.500 km), Minderkilometer: 0,20 Cent/km, Mehrkilometer: 7,86 Cent/km. ⁴Leasingangebot für den Corsa 1.2 Edition 3-Türer mit Kurzzulassung: einmalige Leasingsonderzahlung: 2.309,18 €, voraussichtlicher Gesamtbetrag*: 4.793,18 €, Laufzeit: 36 Monate, mtl. Leasingraten: 69 €, Gesamtkreditbetrag/-fahrzeugpreis: 15.574 €, effektiver Jahreszins: 1,99 %, Sollzinssatz p. a., gebunden für die gesamte Laufzeit: 1,99 %, Laufleistung: 10.000 km/Jahr, vereinbarte Gesamtfahrleistung: 30.000 km (Freigrenze +/- 2.500 km), Minderkilometer: 0,15 Cent/km, Mehrkilometer: 5,94 Cent/km. Privatkundenangebote der Opel Leasing GmbH, K65/PKZ 98-01, Mainzer Str. 190, 65428 Rüsselsheim, für die die Ernst Dello GmbH & Co. KG als ungebundener Vertreter tätig ist. Bonität vorausgesetzt. Nach Vertragsabschluss steht Ihnen ein gesetzliches Widerrufsrecht zu. *Summe der Leasingsonderzahlung sowie monatlichen Leasingraten zzgl./abzgl. eventuell gefahrener Mehr- bzw. Minderkilometer.

DELLO Schwerin
Hagenower Str. 75
19061 Schwerin
Tel.: 0385 30230-0

DELLO Parchim
Heidefeld 2
19370 Parchim
Tel.: 03871 6888-0

Angebote der Ernst Dello GmbH & Co. KG, Sitz: Nedderfeld 91, 22529 Hamburg. Die Dello Aktionsangebote gelten nicht für Großabnehmer mit Lieferabkommen und sind nicht mit anderen Rabattaktionen kombinierbar.



Nichts verpassen,
jetzt folgen:
facebook.com/
dellogruppe

Die ganze Dello Autowelt:
www.dello.de

DELLO
Leistung von Mensch zu Mensch



HELIOS
Kliniken Schwerin



belasso



Kai Lorenzen
Vorstandsvorsitzender
der Sparkasse
Mecklenburg-Schwerin

Dr. Markus Fein
Intendant Festspiele MV

Liebe Leserinnen und Leser,

greift Schwerin nach den Sternen mit seiner Bewerbung als UNESCO-Welterbe? Wir glauben an die Bewerbung und wenden uns dennoch ans Universum: Unter dem Motto „Greetings to the Universe“ feiern die Festspiele Mecklenburg-Vorpommern und das Mecklenburgische Staatstheater Schwerin in Kooperation mit dem Welterbe Schwerin Förderverein und dem Landesmarketing am ersten Juli-Wochenende ein dreitägiges Weltkulturfest. Die Stiftung der Sparkasse Mecklenburg-Schwerin ist als begeisterter Partner und Förderer dabei und setzt damit auch ein Signal für die Welterbe-Bewerbung, bei der wir die Landeshauptstadt gerne begleiten und unterstützen. Beim Weltkulturfest präsentieren Musiker aus rund 20 Nationen eine musikalische Weltreise von mongolischem Steppentanz über Balkan Beats bis zu Dvořáks „Aus der neuen Welt“. Ein großes Wandelkonzert mit zwölf Bühnen rückt die Vielfalt des Residenzensembles in den Mittelpunkt. Ein weiterer Höhepunkt ist das große Open Air auf der Schwimmenden Wiese mit Klarinetist Matthias Schorn und der Mecklenburgischen Staatskapelle Schwerin unter Leitung von Generalmusikdirektor Daniel Huppert.

Und es warten weitere spannende Entdeckungen: Im Rahmen der Reihe „Unerhörte Orte“ erzählen die Festspiele, ermöglicht von der Sparkasse, mit einem eigens konzipierten Programm die Geschichte des ehemaligen Kraftfahrzeuginstanzwerks „Vorwärts“ Schwerin (05. August). Zu den von der Sparkasse und ihren beiden Stiftungen unterstützten Spitzenereignissen zählen auch das „Kleine Fest im großen Park“ in Ludwigslust (12./13. August) und das Konzert „Weltstars in Redefin“ mit Sol Gabetta und dem Gstaad Festival Orchestra unter Leitung von Kristjan Järvi auf dem Landgestüt Redefin (20. August). Für dieses Konzert verlosen wir in der nächsten hauspost-Ausgabe Freikarten.

Der Festspielsommer lockt vom 17. Juni bis zum 17. September mit 133 Konzerten und 25 Begleitprogrammen an 74 Spielstätten. Ermöglicht wird dies durch zahlreiche große und kleine Förderer, darunter als Partner die Sparkassen-Finanzgruppe Mecklenburg-Vorpommern. Wir freuen uns auf Ihren Besuch!

Herzliche Grüße

Ihr
Kai Lorenzen
Kai Lorenzen

Ihr
Markus Fein
Dr. Markus Fein



Schweriner Filmkunstfest
17.000 Filmfreunde besuchten vom 3. bis 8. Mai das 26. Filmkunstfestival in der Landeshauptstadt. Mehr als 130 Filme wurden in den Lichtspielhäusern und Veranstaltungsstätten der Stadt präsentiert. Auf der großen Abschlussfeier am 7. Mai wurden dann die besten Filme mit insgesamt elf Preisen ausgezeichnet (Foto: Filmland MV/Christine Kisorsy). Der Hauptpreis des Spielfilmwettbewerbs, der vom Kulturministerium mit 10.000 Euro dotiert wurde, ging dabei an die österreichische Produktion „Thank You For Bombing“ (Regie: Barbara Eder).



Erste HAKO in MV
Rund 500 Jungunternehmer und Führungskräfte aus ganz Deutschland kamen vom 5. bis 8. Mai zur ersten Hanseraumkonferenz 2016 (HAKO) in Mecklenburg-Vorpommern nach Schwerin und zeigten sich von der Region begeistert. Die Schweriner Wirtschaftsunioren boten ihren Gästen ein buntes Feuerwerk an Tagungs- und Freizeitaktivitäten sowie einen großen Ballabend (Foto: WJ Schwerin) in der Kongresshalle Schwerin und präsentierten Westmecklenburg von seinen schönsten Seiten. Viele der Jungunternehmer und Führungskräfte besuchten zum ersten Mal die Region.

Wissen zum Angebot

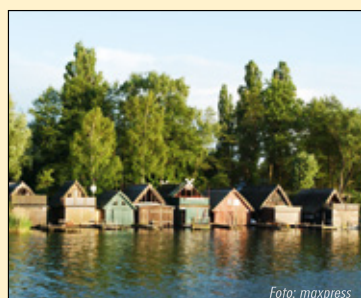


Foto: maxpress

Der Schweriner See ist das viertgrößte Binnengewässer Deutschlands

Mit bis zu sechs Kilometern Breite, 24,8 Kilometern Länge und rund 62 Quadratkilometern Fläche ist der Schweriner See das viertgrößte Binnengewässer im Bundesgebiet. In Norddeutschland ist er der zweitgrößte See nach der Müritz mit 109 Quadratkilometern Fläche. Seine maxi-

male Tiefe beträgt 52 Meter. Seit 1842 ist der Schweriner See durch den Paulsdamm in den Außen- und den Innensee unterteilt. Im Stadtgebiet der Landeshauptstadt gibt es elf weitere Seen.



Titelbild: Baudezernent Bernd Nottebaum hat die Bauvorhaben in Schwerin im Blick

Fotos: maxpress/am

Schwerin:



Foto: Rainer Cordes

Ehemaliger Schlecker wird moderner Hofladen

Für Rudolf und Michaela Denissen aus Wöbbelin war es ein aufregender Termin. Bei einem Gutachterverfahren sollte eine Jury urteilen, wie ihr Neubau in der Schlossstraße 38 künftig aussehen wird. Die Denissens planten einen Fünfgeschosser an der Stelle, an der vor Kurzem ein vergilbtes Schleckerschild an einem Einstöcker für Drogerieartikel geworben hatte. Dort wo Haarwäschen und Zahnpastatuben über den Tresen verkauft worden waren, will das Ehepaar Denissen bald Erdbeeren, Spargel und Kürbisse von ihrem Hof in Wöbbelin feil bieten. Aber so deutlich, wie die Bauherren die Nutzung ihres Hauses vor ihrem inneren Auge sahen, so verschwommen erschien ihnen das Außenbild des Gebäudes. Drei Architektenbüros hatten ihre Entwürfe vorgelegt. Aus Rostock kam ein futuristisch wirkender Vorschlag mit transparentem Erdgeschoss. Aus Neustadt-Glewe wurde ein Bau vorgestellt, den eine Rasterstruktur dominierte. Der letzte Entwurf entstand in Schwerin (Abbildung unten) und wurde von in sich verdrehten Geschossen bestimmt. Das Urteil der Jury, in der auch die Denissens mitentschieden, fiel am Ende einstimmig für den Vorschlag des Architektenbüros Planstudio 9. „Der Entwurf überzeugte durch die gelungene Auseinandersetzung mit den Backsteinbauten der 1930er Jahre und der Spezifik des Standortes, die sich in der Baukörpergliederung und Fassadengestaltung widerspiegelt“, heißt es in der Begründung. Das Ehepaar Denissen ist zufrieden.

Vorher Nachher



Stadtplaner Andreas Thiele über seine Erfahrung mit der Bau-Charta

Ein bisschen Euphorie

Schwerin • Städtebau ist sein Leben, die Bau-Charta seine Leidenschaft. Andreas Thiele ist Leiter des Amtes für Stadtplanung und Wirtschaft. Der 55-Jährige hat die Bau-Charta in Schwerin aus der Taufe gehoben und weiterentwickelt. hauspost fragte ihn, wie sich die Bau-Charta im Alltag bewehrt.

hauspost: Die Bau-Charta hat vor zwei Jahren ihre Arbeit in Schwerin aufgenommen. Wie sieht das in der Praxis aus?

Andreas Thiele: Die Bau-Charta ist eine Art zusätzlicher Werkzeugkoffer für die Stadtplanung, den wir längst nicht bei jedem Bauprojekt öffnen. Dafür fehlt vor allem das Geld. Sie dürfen dabei nicht vergessen, dass wir mit einem Jahresbudget von etwa 12.000 Euro ausgestattet sind. Das ist eine sehr überschaubare Summe. Von dem Geld bezahlen wir zum Beispiel externe Gutachter und Experten.

hauspost: Wann greifen Sie denn zu diesem Werkzeugkoffer?

Thiele: Die Bau-Charta wenden wir nur in der Innenstadt, in der Werdervorstadt und im Mueßer Holz an. In den Bereichen kommt sie bei kleinen Bauprojekten zum Einsatz. Bislang haben wir drei bis vier Verfahren pro Jahr. Daran kann man erkennen, dass die Bau-Charta noch am Anfang ihrer Entwicklung und Möglichkeiten steht. **hauspost:** Apropos Möglichkeiten. Müssen Bauherren jetzt bangen, dass sich die Stadt in ihre Baupläne einmischt und gar die Baukosten noch höher treibt, als diese ohnehin schon sind?



Andreas Thiele
Foto: Stadt

Thiele: Nein! Wir drücken den Bauherren ja nichts auf, sondern animieren eher dazu, die bestmögliche Lösung zu finden. In erster Linie nimmt sich die Stadt selbst in die Pflicht, wenn sie bei allen eigenen

Bauvorhaben Wettbewerbe oder Gutachterverfahren durchführt. Dabei werden mindestens drei Vorschläge von Architekten ausgearbeitet, vorgestellt und in einer ausgewählten Expertenrunde besprochen.

hauspost: Fühlt sich ein Bauherr davon nicht eher bevormundet?

Thiele: Erstens ist der Bauherr selbst Teil der Expertenrunde. Zweitens bekommt er in dieser Runde noch einmal einen völlig neuen Blick auf sein eigenes Projekt. Drittens wissen wir natürlich, dass Bauen teuer ist und vor allem wirtschaftlich sein muss. Und zu guter Letzt sagen fast alle Bauherren, dieses Verfahren habe sich für sie gelohnt. Das ist manchmal sogar mit ein bisschen Euphorie verbunden.

hauspost: Das heißt, Sie als Stadtplaner sind wirklich von der Bau-Charta überzeugt?

Thiele: Ja, sehr sogar. Natürlich bedeutet das für alle Beteiligten mehr Einsatz. Aber die Ergebnisse geben uns Recht. Es geht dabei ja gar nicht darum, alle Bauvorhaben zu kontrollieren, sondern vor allem darum, Austausch und Kommunikation in den Projekten und in der Stadt zu fördern. *jf*

Bau-Charta legt Grundstein für Neubauprojekte in der Landeshauptstadt

Neues Gerüst hilft Stadtplanern

Schwerin • Historische Häuser in der Altstadt, Plattenbauten auf dem Großen Dreesch, dazu die besondere Lage zwischen sieben Seen - Schwerin hat viele Gesichter. Diese Vielfalt stellt Stadtplaner fortlaufend vor Herausforderungen. Um dem Druck von Investoren, Kreditwirtschaft, Politik und Öffentlichkeit Stand zu halten, gibt es seit 2014 die „Charta für Baukultur Schwerin“. Aber wie arbeitet das Instrument eigentlich?

Wenn in Schwerin Neubauprojekte hoch gezogen werden, wird die Bau-Charta aktiv. Dann sucht Stadtplaner Andreas Thiele den Dialog mit den Bauherren, wie im Fall des ehemaligen Schlecker-Standortes am Marienplatz (links unten). Das Ziel: Die schönste Baulösung finden, die sich am besten in das Stadtbild einfügt. „Die Fassade des Neubaus am Marienplatz sollte sich möglichst homogen in das Straßenbild einpassen“, erklärt der Leiter des Amtes für Stadtentwicklung. Die Werkzeuge: Wettbe-



Baudezernent
Bernd Nottebaum
Foto: maxpress/at

werbe und Gutachterverfahren. Letzteres kam am ehemaligen Schlecker-Standort zum Einsatz. „Wir haben aus drei Vorschlägen gewählt“, so Thiele weiter. Der endgültige Entwurf habe auch den Bauherren überzeugt. „Die Charta versteht sich allerdings keineswegs als Baupolizei für die Landeshauptstadt, sondern setzt auf Beratung und Begleitung der Projekte“, sagt Baudezernent Bernd Nottebaum. „Bauherren und Grundstückseigentümern haben wir ihre anfänglichen Befürchtungen inzwischen genommen.“ Die Arbeit der Bau-Charta beschränkt sich zurzeit auf die Innenstadteile Paulsstadt, Altstadt, Schelfstadt und Feldstadt sowie auf die Werdervorstadt und das Mueßer Holz. Im Fokus des Ganzen stehen weniger großflächige Baugebiete als vielmehr

einzelne Bauvorhaben. „Für etwa 20 Bauvorhaben fanden Begutachtungen und Beratungen durch den Beirat statt“, erklärt Schwerins Baudezernent Bernd Nottebaum. „Wir dürfen auch nicht vergessen, dass es sich um eine freiwillige Aufgabe der Stadt handelt, zu der sie nicht verpflichtet ist.“ Das Budget für die Bau-Charta beläuft sich auf 12 000 Euro pro Jahr. So hoch wie das Budget, so überschaubar sind bislang auch die Ergebnisse der Bau-Charta. Nach Einschätzung von Thiele steckt die Bau-Charta bislang noch in den Kinderschuhen. Übrigens ist sie ursprünglich aus einem Forschungsprogramm des Bundesinstituts für Bau, Stadt- und Raumforschung geboren worden. 2011 bis 2014 entwickelte ein Expertenkreis praxistaugliche Strategien, um die Qualität der modernen Stadtentwicklung langfristig zu sichern. „Mit Erfolg“, sagen Nottebaum und Thiele. „Die Erfahrungen stimmen uns zuversichtlich, dass ein fester Grundstein in der Debatte um Stadtgestalt gesetzt ist.“ *Juliane Fuchs*

Stadtentwicklung unterstützen Gestaltungsbeirat ist der Baukultur verpflichtet

Schwerin • Die Waisengärten sind eine privilegierte Wohnlage in Schwerin und demzufolge heiß begehrt. Der Architekt und Stadtplaner Georg Adolf Demmler veröffentlichte schon im Jahr 1866 Ideen für die städtebauliche Weiterentwicklung der Werdervorstadt. Das Wohnen am Wasser war damals wie heute sehr reizvoll.

„Es war ein langer und anspruchsvoller Weg mit vielen Herausforderungen bis zur Erlangung des Baurechts für die Waisengärten, daher ist es notwendig einen der Lage angemessenen städtebaulichen Ansatz zu verwirklichen“, erklärte der Geschäftsführer der LGE Landesgrunderwerb Mecklenburg-Vorpommern Robert Erdmann. Damit die nun genehmigte Bebauung der Waisengärten in städtebaulicher Hinsicht den vereinbarten Ansprüchen von Fachleuten, Vertretern aus Politik und der Öffentlichkeit genügt, ist, wie in der Charta für Baukultur Schwerin vorgesehen, ein Gestaltungsbeirat aktiv. Mitglieder dieses Gremiums sind der Architekt Robert Erdmann, die Architektin Julia Tophof und der Stadtplaner Andreas Thiele. Durch ihr gemeinsames Fachwissen haben sie die verantwortungsvolle Aufgabe, über wichtige baukulturelle Projekte zu entscheiden. So nimmt der Beirat auch Einfluss darauf, ob ein Grundstück an einen Interessenten verkauft wird. „Der Grundstückskauf wird erst dann vollzogen, wenn das Konzept des



Blick auf die Baustelle an den Waisengärten aus südlicher Richtung, wo das neue Wohnquartier entstehen wird
Foto: maxpress/jl

Bauherren dem städtebaulichen Anspruch der Waisengärten genügt. Dies dient dazu, einen inhaltlich abgestimmten Eindruck aller Immobilienprojekte zu schaffen“, verdeutlicht Robert Erdmann. Entspricht ein Entwurf nicht den Vorgaben, steht der Beirat den Bauherren und Planern mit Hinweisen zur Seite, um gemeinsam zum angestrebten Ziel zu gelangen. „Im Grunde werden gestalterische Fragestellungen, je nach Lage und Umgebung der entsprechenden Immobilie in der Stadt, innerhalb des Expertengremiums diskutiert. So kommt der Beirat am Ende zu einem ausgewogenen und von allen Seiten ausgeleuchteten Ergebnis“, führte der Architekt weiter aus. Die Mitglieder des Gestaltungsbeirats urteil-

len jedoch nicht nur für die Waisengärten, sondern sind häufig auch darüber hinaus in wettbewerbsorientierten konkurrierenden Verfahren im Sinne der Baukultur in Schwerin aktiv. Bisher ist die Erschließung der Waisengärten nicht in Gänze abgeschlossen. Die Erklärung der Hochbaureife für den gesamten Bereich ist für Sommer 2016 angestrebt. Seit der Gründung des Beirates 2013 hat er bereits 17 Mal getagt. Im Zuge der Sitzungen konnten über 25 Projekte intensiv beraten werden. Viele neue spannende Entwürfe warten in den nächsten Wochen schon auf das Expertengremium. *pm*

Liebe
Leserin,
lieber
Leser,



„Wenn der Wind der Veränderung weht, bauen die einen Mauern und die anderen Windmühlen“, heißt ein chinesisches Sprichwort. Schwerins Stadtplaner um Andreas Thiele und Projektentwickler wie Robert Erdmann gehören zu den Mühlenbauern. Die Nachfrage nach modernem Wohnraum im Rücken, treiben sie Neubauprojekte wie den Wohnpark in den Waisengärten auch gegen Widerstände voran. Das wirkt erfrischend und zieht junge Familien in die Schweriner City. Doch „wer Wind sät, wird Sturm ernten“, heißt es auch. Um des Spiels mit den Luftströmen Herr zu bleiben und Kritikern weiterhin Stand halten zu können, verschanzen sich Thiele und Erdmann nicht hinter Mauern. Die Schweriner Projektentwickler nutzen moderne Werkzeuge wie die Bau-Charta. Sie soll Bauherren keineswegs den Wind aus den Segeln nehmen, sondern sie mit den Stadtentwicklern auf einen Kurs bringen. Das Ziel: Das Stadtbild von Schwerin verschönern, ohne den Stadt-Charakter zu verändern. Über Vergänglichkeit und Aufbruch sprach ich neulich mit einem betagten Schweriner: Als junger Mann habe er in den Waisengärten viel Unfug getrieben. Seine Erinnerung bewahre er, aber es sei gut, dass die verwahten Gärten modernen Wohnhäusern Platz machen würden. Den Wind der Veränderung müsse man nutzen.

Herzlichst,
Juliane Fuchs



Schwerin will zwei neue Schulen bauen und erntet Kritik aus dem Rathaus

Stadtpolitik tadelt Schulplanung

Büro der Stadtvertretung

Frank Czerwonka
Am Packhof 2-6
19053 Schwerin
Telefon:
(0385) 545 10 21
E-Mail:
fczerwonka@schwerin.de

Stadtpräsident

Stephan Nolte
Telefon:
(0385) 545 10 30
E-Mail:
stadtvertretung@schwerin.de

Fraktionen:

CDU
Sebastian Ehlers
Telefon:
(0385) 545 29 52
E-Mail:
cdu-stadfraktion@schwerin.de

DIE LINKE

Henning Foerster
Telefon:
(0385) 545 29 57
E-Mail:
stadfraktion-die-linke@schwerin.de

SPD

Daniel Meslien
Telefon:
(0385) 545 29 62
E-Mail:
spd-stadfraktion@schwerin.de

Unabhängige Bürger

Silvio Horn
Telefon:
(0385) 545 29 66
E-Mail:
fraktion-ub@schwerin.de

Bündnis90/DIE GRÜNEN

Cornelia Nagel
Telefon:
(0385) 545 29 70
E-Mail:
fraktion-buendnis90-diegruenen@schwerin.de

AfD-Fraktion

Dr. Hagen Brauer
Telefon:
(0385) 545 29 54
E-Mail:
afd-stadfraktion@schwerin.de

Schwerin • Die Landeshauptstadt erhält einen Tadel für verfehlte Schulplanung – von allen Fraktionen im Rathaus. Zwar will Schwerin bis 2020 zwei neue Schulen bauen, hat damit aber „leider die Entwicklungen der letzten Jahre komplett verschlafen“, sagen die Fraktionen der CDU und der Unabhängigen Bürger (UB).

Die Stadt will bis 2017 in der nördlichen Innenstadt eine Grundschule und bis 2019 in der Weststadt eine Regionalschule aus dem Boden stampfen. Diese Entwicklung

ist „angesichts der Rekordzahlen in den Eingangsklassen in diesem Jahr längst überfällig“, sagt Henning Foerster, Vorsitzender der Linke-Fraktion. Die seiner Partei angehörende Schweriner OB, Angelika Gramkow, sieht es zwar als städtische Aufgabe an, „jedem Kind einen Schulplatz zur Verfügung zu stellen.“ Die Verwaltungschefin muss aber gleichzeitig Kritik einstecken. „Auf das sich abzeichnende Steigen der Schülerzahlen wird zu spät reagiert“, so Grüne-Fraktionschefin Cornelia Nagel. Dabei schlägt sie in die gleiche Kerbe wie Silvio Horn, Chef der UB-Fraktion: „Aktuell

pragmatische Lösungen für kurzfristige Entlastungen wie die Reaktivierung der Schellschule werden von der OB abgelehnt.“ Genauso wie die Grundschulen platzen auch die Horte der Innenstadt aus allen Nähten, „weshalb die Bauvorhaben für den Friedenshort und den Heine-Hort ohne Zeitverzug von besonderer Bedeutung sind“, so Foerster. Auch der SPD ist wichtig, „dass alle neuen Grundschulen ausreichend Hortplätze bekommen“, meint ihr Fraktionschef Daniel Meslien. „Angesichts der geplanten Wohngebiete in Lankow und Friedrichsthal muss auch geprüft werden, ob wir in Lankow eine weitere Grundschule neu planen.“ Schwerin muss nach Ansicht der Fraktionen auch bei den weiterführenden Schulen nachsitzen. „Die IGS Bertolt Brecht platzt aus allen Nähten, die Gymnasien sind ebenfalls voll. Die Berufsschule in Lankow ist marode“, erklärt Horn. Hinzu kommen die Schüler in den Grundschulen, die in die weiterführenden Schulen drängen, „weshalb es richtig ist, auch eine neue dreizügige Regionalschule für den Bereich West-Nord zu errichten“, sagt Foerster von den Linken. Ob ein Neubau ausreichend ist, bezweifelt Cornelia Nagel: „Die Fortschreibung der Schulentwicklungsplanung stößt aufgrund unrealistischer Prognosen und Kapazitätsansätze beim Stadtelternrat und bei den Schulleitern auf Kritik.“ Und Silvio Horn vergibt die „Note 6“. *Juliane Fuchs*



Der Hort an der Heinrich-Heine-Schule bietet zu wenig Platz, was seit Jahren für Diskussionen sorgt
Foto: maxpress/at

Schweriner sollen stärker mitreden, mitplanen und mitentscheiden

Mehr Macht dem Bürgerwillen

Schwerin • Braucht Schwerin eine neue Buga? Wo soll die Stadt schöner werden? Benötigt die Altstadt eine Hundewiese? Wofür soll Geld fließen? Die Schweriner sollen mehr mitreden. Klingt gut, stößt bislang aber auf wenig Interesse.

Das Beschwerdeportal www.klarschiff-schwerin.de zeigt, wie es geht. Ob Müll, kaputte Laternen oder Schlaglöcher – auf der Internetseite kann jeder auf einem Stadtplan einzutragen, wo Schwerin verbessert werden soll. „Bürgerbeteiligung kann prinzipiell bei allen möglichen Themen stattfinden“, sagt Grüne-Fraktionsvorsitzende Cornelia Nagel. Rückenwind erhält sie dabei von den Unabhängigen Bürgern. „Die Bürger wollen nicht mehr übergangen werden, wie Kleingärtner, deren Sammelgrubenentleerung umgestellt wird, oder Mieter, deren Miethäuser abgerissen werden.“

„Leider nutzen sehr wenige Bürger die Möglichkeit“, bedauert SPD-Fraktionschef Daniel Meslien. Die meist leeren Besucherplätze in Ortsbeiräten, Ausschüssen und Stadtvertretung geben ihm Recht. „Wir sollten dazu übergehen, bei wichtigen Entscheidungen wie der Buga-Bewerbung



Ein Portal für die Bürger: Klarschiff Schwerin
Foto: www.klarschiff-sn.de

einen Bürgerentscheid durchzuführen.“ CDU-Fraktionsvorsitzender Sebastian Ehlers könnte sich auch vorstellen, „dass ein Teil des Haushaltes von den Schwerinern mitbestimmt wird.“ Dass das bislang noch nicht passiert ist, schiebt Henning Foerster von der Linke-Fraktion auf die schwierige finanzielle Lage Schwerins. Und für die haben selbst die Stadtpolitiker noch keine Lösung. *Juliane Fuchs*

Senioren-Ratgeber Broschüre bietet aktuelle Tipps

Schwerin • In welchen Kantinen gibt es Mittagessen? Wie bekomme ich einen Schwerbehindertenausweis? Antworten gibt die Neuauflage des Senioren-Ratgebers „Älter werden in Schwerin“, der im Bürgerbüro des Stadthauses erhältlich ist.

Auf knapp 60 Seiten bietet die Broschüre Informationen zu Gesundheit, Sport, Wohnen im Alter, Kultur, Bildung und Unterhaltung. „Der Ratgeber bietet Neues“, berichtet OB Angelika Gramkow. „Neben Angeboten des Seniorenbüros, der Volkshochschule oder des Stadtsportbundes finden Leserinnen und Leser auch Gesundheitstipps. Neu ist auch die Übersicht von Kantinen.“ Darüber hinaus finden Interessierte Kontaktadressen von ärztlichen Notdiensten und Krankenhäusern. Außerdem erleichtert das Heft den Umgang mit Anträgen für den Schwerbehindertenausweis oder eine Pflegestufe. Der Senioren-Ratgeber ist auch im Internet unter www.schwerin.de abrufbar.



Gesundes Frühstück in der Sonne – so starten die Ferienkids die aufregenden Tage
Fotos: AWO



Forschen, erkunden und Dinge ausprobieren stehen tagtäglich auf dem Programm in den Ferienlagern



JEDER HAT EIN RECHT AUF ARBEIT, DIE SPASS MACHT!

www.komm-zur-awo.de

Treffpunkt Deja Vu
Parchimer Straße 2
19063 Schwerin
Telefon
(0385) 39 22 104
E-Mail
deja-vu@
awo-schwerin.de

Ferierendort Muess
Alte Crivitzer Land-
straße 6
19063 Schwerin
Telefon
(0385) 20 84 60
E-Mail
info@
ferierendort-muess.de

Wir suchen Sie!
Für die Erweiterung des pädagogischen Angebotes im Ferierendort Muess wird auf Honorarbasis ein/e Betreuer/in mit Spaß an der Arbeit mit Kindern und Jugendlichen sowie eigenen Ideen gesucht. Aussagekräftige Bewerbungen können direkt an das Ferierendort Muess gerichtet werden. Wir freuen uns auf Sie!

Miniaturenpark Lütt Schwerin
Ratzeburgerstraße 48
19057 Schwerin
Telefon
(0385) 52 19 405
E-Mail
info@
luett-schwerin.de

Sportinternat
Von-Flotow-Straße 22
19059 Schwerin
Telefon
(0385) 79 51 91
E-Mail
info@
awo-sportinternat.de

Ferierendort Muess und Treffpunkt Deja Vu bieten tolle Erlebnisse für Kinder in den Ferien an

Spiel und Spaß für Groß und Klein

Schwerin • Bald ist es soweit, dann beginnen wieder für zahlreiche Kinder in Schwerin die wahrscheinlich schönsten sechs Wochen des Jahres: Sommerferien! Damit keine Langeweile aufkommt, bieten der Treffpunkt Deja Vu und das Ferierendort Muess abenteuerliche Ferienangebote mit vielen tollen Ausflügen an. Jede Menge Spaß ist garantiert!

„Schweriner Talente – Kids auf Spurensuche“ lautet das Motto, unter dem die Sommerferienspiele des Treffpunktes Deja Vu stattfinden. Vom 25. Juli bis zum 12. August jeweils eine Woche von 8 bis 16 Uhr unternehmen die Ferienkinder Ausflüge, erhalten Einblicke hinter die Kulissen von zum Beispiel Theater und Fernsehen und erkunden die Natur. „Durch Spiel und Spaß haben die Kinder die Möglichkeit, ihre Stärken zu erkennen. Die Talente werden gefördert, egal ob technischer, musikalischer oder sportlicher Art – jeder Einzelne hat die Möglichkeit, sich auszuprobieren“, sagt Rainer Janik, Leiter des Deja Vu. Für fünf Euro pro Tag inklusive Frühstück und Mittagessen können sich die acht- bis vierzehnjährigen Kinder und Jugendlichen ausprobieren und die eigenen Fähigkeiten festigen. „Die jeweilige Individualität der

Kinder steht bei den Sommerferienspielen im Mittelpunkt. Wir nehmen uns Zeit und gehen gemeinsam auf Spurensuche, was ihnen liegt und Spaß macht“, erklärt der Sozialpädagoge. Dieses Motto verfolgen er und seine Kollegin auch bei der tagtäglichen Betreuung von Jugendlichen im Club. Insbesondere bei Fragen rund um die Ausbildung oder den Beruf, Problemen mit Gewalt und Mobbing oder Stress mit den Eltern oder Lehrern haben Rainer Janik und seine Kollegin immer ein offenes Ohr. „Wenn Jugendliche Fragen haben und nicht genau wissen, wer ihnen dabei helfen



Die umliegende Natur wird intensiv untersucht

Übernachtungsgäste pro Jahr sowie 4.000 Tagesgäste – das Ferierendort Muess zieht jährlich nicht nur Schüler in das beliebte Ausflugsziel, sondern auch immer mehr Reisende, Sportler und Seminargruppen finden den Weg in das idyllisch gelegene Ferierendort. Dort wurde in den vergangenen Jahren viel Arbeit hineingesteckt, um die Attraktivität der Herberge zu steigern. Ein besonderes Highlight ist das jährlich stattfindende Sommerferienlager, das immer zahlreiche naturbegeisterte Kinder anzieht. „Von Ausflügen in den Kletterwald über den Bau eines Floßes und eine Kanutour auf dem Schweriner See bis hin zum gemütlichen Grillen und Sitzen am Lagerfeuer und zu einer Nachtwanderung erleben die Kinder viele kleine und große Abenteuer“, erzählt Peter Busse, Leiter des Ferierendorts. In den Ferienlagern, die jeweils vom 31. Juli bis zum 5. August, vom 7. bis zum 12. August sowie vom 14. bis zum 19. August stattfinden, haben die Kinder und Jugendlichen die Möglichkeit, die Natur spielerisch zu entdecken, sich auszuprobieren und die Fähigkeiten zu erweitern. Geschlafen wird in rustikalen Blockhütten oder der Herberge – also Abenteuer garantiert! Anmeldungen können telefonisch oder per Email vorgenommen werden. cd



Die kleinen Forscher schauen interessiert, welche Fische ihnen in die Netze gehen

kann, finden wir gemeinsam den richtigen Ansprechpartner. Dieses Beratungsangebot wollen wir in Zukunft weiter intensivieren, um den Kindern noch schneller Lösungen aufzeigen zu können“, so Rainer Janik. Der Jugendclub hat während der Sommerferienspiele, für die sich Kinder noch telefonisch oder per Email anmelden können, nicht geöffnet. Auch nach den Ferienspielen finden noch zahlreiche Angebote statt.

Spielerisch die Natur entdecken im Ferierendort Muess

21.000 Übernachtungen und 12.000



Gemeinsam wird selbstgemachtes Eis hergestellt

Kinder- und Jugendnotdienst
Tel. (0385) 7 44 03 63

Hauptsitz
G.-Scholl-Straße 3-5
19053 Schwerin

Zentraler Kundenservice
Telefon: 74 26-300
Fax: 74 26-308
E-Mail: service@wgs-schwerin.de

Wohnungsvermietung
Telefon: 7426-132
E-Mail: vermietung@wgs-schwerin.de

Gewerberaum Vermietung
Daniela Kaesler
Birgit Schneider
Telefon: 74 26-210
74 26-212
E-Mail: gewerbe@wgs-schwerin.de

Projektentwicklung/ Vertrieb
Heike Leu
Telefon: 74 26-535
E-Mail: immobilien@wgs-schwerin.de

Mietercenter Mitte Stadtteile Altstadt/ Weststadt
G.-Scholl-Straße 4
19053 Schwerin
Telefon: 74 26-271
E-Mail: mc-mitte@wgs-schwerin.de

Mietercenter Nord Stadtteil Lankow
Julius-Polentz-Str. 1
19057 Schwerin
Telefon: 47 735-12
E-Mail: mc-nord@wgs-schwerin.de

Mietercenter Süd Stadtteile Großer Dreesch/Krebsförden Neu Zippendorf/ Mueßer Holz
F.-Engels-Straße 2c
19061 Schwerin
Telefon: 39 571-12
E-Mail: mc-sued@wgs-schwerin.de

Havarie- und Notfälle
Telefon 73 42 74
Telefon 74 26-400



Mit Maurerkellen durften Oberbürgermeisterin Angelika Gramkow (v. r.), WGS-Geschäftsführer Thomas Köchig und WGS-Aufsichtsratsvorsitzender Daniel Meslien zur feierlichen Eröffnung der Baustelle die Motivtorte anschneiden
Fotos: maxpress/af

Baustelle in der Rahlstedter Straße wurde mit zahlreichen Mietern und Gästen eröffnet

Schick und sicher soll es werden

Lankow • Der Zehngeschosser in der Rahlstedter Straße 1/2 ist die größte bewohnte Baustelle in Schwerin und der Region. Am 17. Mai startete die Wohnungsgesellschaft Schwerin (WGS) mit der Sanierung des Wohnhauses. Gemeinsam mit den Mietern, Partnern und Baufirmen trafen sich WGS-Geschäftsführer Thomas Köchig, Oberbürgermeisterin Angelika Gramkow und Architekt Roland Schulz am 19. Mai zur feierlichen Eröffnung der Baustelle. Mit Maurerkellen schnitten Thomas Köchig, Angelika Gramkow und WGS-Aufsichtsratsvorsitzender Daniel Meslien eine großen Kuchen an.

„Wer will fleißige Handwerker sehn?“ sangen die Kinder der Kita „Lankower Spielhaus“ bei der Eröffnungsfeier in der Rahlstedter Straße und ließen grüne Luftballons fliegen. Bis zum Jahresende wird das Hochhaus in einigen Gebäudeteilen und im Bereich des Brandschutzes saniert. „Mit den umfangreichen Sanierungsmaßnahmen und dem modernen Farbkonzept möchten wir für unsere Mieter ein Zuhause schaffen, in dem sie sich wohl fühlen“, erklärte Thomas Köchig, Geschäftsführer der WGS. Der Brandschutz des Lankower Hochhauses wird dabei auf den neuesten Stand gebracht. Hinzu kommen die Instandsetzung des Gebäudedachs, die Neugestaltung der Flure, ein Umbau der Lüftungsanlage und neue Heizkörper für alle 380 Bäder des Hochhauses.

Am meisten freuen sich die Mieter über den neuen Fahrstuhl, der am Giebel des Wohnhauses angebaut wird. Dieser hält dann direkt auf den Etagen und garantiert so einen schwellenfreien Zugang zu allen Wohnungen. „Das ist super“, freute sich Ingrid Roeder. Sie ist eine der ersten Mieterinnen und wohnt seit der Errichtung des Hauses im Jahr 1967 in einer Ein-Raum-Wohnung.



Mieter, Mitarbeiter, Baufirmen und Partner der WGS erschienen zahlreich



Architekt Roland Schulz (v. l.), Projektleiterin Petra Tolkdorf und Thomas Köchig

„Bei den alten Fahrstühlen muss man immer noch eine halbe Treppe hinaufsteigen. Für uns Ältere ist das schon schwierig“, erzählt die Mieterin. Der Behindertenbeirat Schwerin zeigte sich von dem Vorhaben begeistert. „Wir sind so froh, dass die Barrierefreiheit damit hergestellt wird. Wir haben deswegen oft Anfragen aus dem Haus bekommen“, sag-

te Angelika Stoof, Vorsitzende des Beirats. Zusätzlich ist der neue Fahrstuhl ein Feuerwehraufzug und damit auch im Brandfall benutzbar. Im Foyer des neuen Anbaus steht nach der Sanierung ein Concierge den Mietern bei Anliegen zur Seite. „Das finde ich sehr sinnvoll. Es ist gut, wenn jemand darauf achtet, wer hier ins Haus kommt“, lobte Mieter Hans-Heinrich Ahrens.

Damit sich die Anwohner auch im Außenbereich wohl fühlen können, hat die WGS dort einen neuen Sitzbereich und eine attraktive Begrünung vorgesehen. Eine schicke Neugestaltung der Fassade ist ebenfalls geplant. Den markanten Zehngeschosser wieder richtig flott zu machen, ist auch nach Ansicht von Oberbürgermeisterin Angelika Gramkow ein wichtiger Schritt. „Das Hochhaus Rahlstedter Straße gehört seit langem zum Gesicht des Stadtteils. Ich freue mich, dass jetzt die umfassende Sanierung in Verantwortung der WGS erfolgt“, sagte sie. „Das Vorhaben zeigt, dass die WGS und die Stadt es ernst damit meinen, Wohnraum zu schaffen, der bezahlbar, sicher, angenehm und sozialverträglich ist.“

Damit das Wohnen im Hochhaus auch während der Bauphase möglichst angenehm bleibt, hat die WGS bei ihrer Planung viel Rücksicht auf die Mieter genommen. „Jeden Mittwoch von 14 bis 16 Uhr sind unserer Mitarbeiter in dem Mieterberatungsbüro (Wohnung 131) für Sie da. Dort wird es auch einen Kummerkasten geben“, teilte Thomas Köchig mit. „Am 30. Mai werden wir in der 10. Etage anfangen und uns dann langsam nach unten durch arbeiten“, berichtet Projektleiterin Petra Tolkdorf von den ersten Schritten. Ab dem 13. Juni werden dann die Lüftungsanlagen und Heizkörper in den Bädern ausgetauscht. „Das passiert alles natürlich Schritt für Schritt. Die Mieter werden rechtzeitig über die jeweiligen Termine informiert“, beruhigt Petra Tolkdorf die Bedenken der Mieter. nr

WGS bietet individuelle Wohngestaltung und Wohlfühlatmosphäre durch Grundrissänderungen

Offene Küche und begehbarer Kleiderschrank

Weststadt • Die erste eigene Wohnung soll etwas Besonderes sein. Genau das hat die 19-jährige Auszubildende Laura Marie Fetchenheuer bei der Wohnungsgesellschaft Schwerin (WGS) gefunden. Eine im Grundriss umgestaltete Wohnung in der Willi-Bredel-Straße mit viel Raum für individuelle Gestaltung ist seit April ihr neues Zuhause.

Die 53 Quadratmeter große 2-Raum-Wohnung der Auszubildenden ist eine von vier umgebauten Objekten der WGS in der Willi-Bredel-Straße. In den Mehrgeschossern sind durch das Herausnehmen einiger Wände und das Anpassen von Bad und Küche aus eng bemessenen 3-Raum-Wohnungen schicke und helle Apartments entstanden. Wer nun in die Wohnung von Laura Marie Fetchenheuer kommt, befindet sich sofort in der offenen Wohnküche. Vor dem Umbau gab es hier noch einen schmalen Flur, der auf der einen Seite in das alte Bad und auf der anderen in das kleine dritte Zimmer führte. Mit der Neugestaltung ist die Auszubildende mehr als zufrieden. „Es war wirklich so, dass ich rein gekommen bin und gedacht habe: „Ja, das ist meine Wohnung“, schwärmt die angehende Bürokauffrau. Ein Highlight in ihrer Wohnung hat Laura Marie Fetchenheuer selbst

gebaut: einen begehbaren Kleiderschrank. Für solche individuellen Gestaltungen hat die WGS einen neuen, hell beleuchteten Wohnflur im Grundriss vorgesehen. Gemeinsam mit ihrem Freund ist die junge Mieterin in ihrem neuen Heim glücklich. „Er hat mir bei der Gestaltung freie Hand gelassen und war am Ende ganz froh, glaube ich“, erzählt sie. Zu den neuen Fußbo-

denbelägen, die die WGS in der Wohnung verlegt hat, passen auch die ausgesuchten Möbel wunderbar. Im Badezimmer, das vor dem Umbau noch die Küche war, kann sich das junge Pärchen dank großem Fenster über ganz viel Tageslicht freuen. Laura Maria Fetchenheuer ist von der Umgestaltung begeistert und will hier noch viele Jahre wohnen. *Nele Reiber*



Laura Marie Fetchenheuer freut sich über die individuelle Grundrisslösung mit ihrem begehbaren Kleiderschrank und das moderne Bad mit viel Tageslicht *Fotos: maxpress/nr*



Stadtteilfeste im Juni
Bei gleich drei Stadtteilfesten im Juni können sich die Gäste auf spannende Aktionen freuen. Am 18. Juni lädt der Ortsbeirat alle Lankower und Lankowerinnen ab 14 Uhr zu einem bunten Fest in die Kieler Straße ein. Auf die großen und kleinen Besucher warten dort neben spannenden Spielen und tollen Gewinnen auch Snacks und Getränke.

Am selben Tag gibt es auf der Wiese unter dem Fernsehturm für alle Bewohner der Stadtteile Großer Dreesch, Neu Zippendorf und Mueßer Holz spaßige Aktionen zu erleben. Auf beiden Festen wird auch die WGS für Unterhaltung sorgen und hat beispielsweise das beliebte Glücksrad, das Dosenwerfen (Foto) und andere Aktionen im Gepäck.

Auf viel Spaß können sich die kleinen und großen Gäste am 25. Juni auf dem Stadtteilfest in der Weststadt freuen. Auf der Fläche zwischen der Bertolt-Brecht-Straße und dem Edeka-Markt geht es ab 14 Uhr los. Auf allen drei Feiern werden die Mitarbeiter der WGS gerne Fragen rund ums Wohnen beantworten.

Termine:

18. Juni: Stadtteilfest Lankow, Kieler Straße

18. Juni: Stadtteilfest Dreesch/Neu Zippendorf/Mueßer Holz, Wiese unter dem Fernsehturm

25. Juni: Stadtteilfest Weststadt, Bertolt-Brecht-Straße 19



Ratgeber Sicherheit

Aktiv gegen Einbrecher

Es ist die gefürchtete Vorstellung eines jeden Haus- und Wohnungsbewohners: Man kommt nach Hause und findet die eigenen vier Wände im Chaos vor. Einbrecher haben in Form von ausgeleerten Schubladen, geöffneten Schranktüren und durchwühlten Regalen ihre Spuren hinterlassen. Oftmals haben sie es auf elektronische Wertgegenstände, Bargeld und Schmuck abgesehen. Alles wird mitgenommen, was getragen werden kann.

Laut Statistik haben die Einbrüche in den vergangenen sechs Jahren in Deutschland zugenommen, die Täter kommen meist unter der Woche, vorzugsweise am Tag, in die Wohnung. Um sich vor Einbrüchen zu schützen, müssen nicht zwingend teure Alarmanlagen installiert werden. Wer auf kleine Details achtet, kann viel für die eigene Sicherheit tun. „Beim Verlassen der Wohnung sollte immer darauf geachtet werden, dass alle Fenster geschlossen sind und die Wohnungstür ordnungsgemäß verriegelt ist“, sagt Guido Pankratz, WGS-Sicherheitsbeauftragter.

Außerdem kann ein vor der Wohnung versteckter Wohnungsschlüssel ebenfalls

eine Sicherheitslücke darstellen, da viele Einbrecher gezielt nach diesem suchen. Sinnvoller ist es, für den Notfall einen Zweitschlüssel beim Nachbarn zu hinterlegen und diesen bei längeren Reisen zu bitten, ab und an nach dem Rechten zu schauen. Als aufmerksamer Nachbar kann man Menschen freundlich ansprechen, die man noch nie im Treppenhaus oder vor dem Haus gesehen hat. Sollte sich die Person verdächtig verhalten, ist es ratsam, die Polizei zu rufen und sich selbst nicht in Gefahr zu bringen.

Viele Bewohner glauben außerdem, dass heruntergelassene Rollläden einen guten Schutz bieten, oftmals bewirken sie jedoch das Gegenteil. „Wer tagsüber die Rollläden herunterlässt, signalisiert den Einbrechern, dass niemand zu Hause ist und sie ungestört in das Haus beziehungsweise die Wohnung eindringen können“, sagt der Sicherheitsexperte.

Generell gilt: „Sollten Sie über einen längeren Zeitraum Verdächtiges in Ihrem Umfeld bemerken, informieren Sie die Polizei. Deren Präsenz schüchtert mögliche Einbrecher ein“, rät Guido Pankratz. *cd*

Seit dem 19. Mai geöffnet Mietercenter Mitte ist umgezogen

Altstadt • Nicht mal ein halbes Jahr Bauzeit hat es gedauert, dann waren die neuen Räume des Mietercenter Mitte fertig. In der Geschwister-Scholl-Straße 4 kümmern sich seit dem 19. Mai acht Mitarbeiter um die Anliegen der Mieter. „Die neue Gestaltung ist modern und frisch“, sagt Teamleiterin Petra Radscheidt begeistert. „Das neue Mietercenter bietet für die Mieter und die Mitarbeiter eine freundliche Beratungssituation.“ Für Kundengespräche stehen nun moderne und fröhlich gestaltete Beratungsräume zur Verfügung. Ein heller und freundlicher Wartebereich mit der Skyline von Schwerin begrüßt die Kunden bei ihrem Besuch. *Nele Reiber*



Das neue Mietercenter in der Geschwister-Scholl-Straße 4 *Fotos: maxpress/am*



Stadtwerke Schwerin
Eckdrift 43 - 45
19061 Schwerin

Telefon 6 33 0
Fax 6 33 11 11
E-Mail
stadtwerke-schwerin
@swsn.de
Internet
www.stadtwerke-
schwerin.de

Kundenservice**Privatkunden**

Telefon 6 33 14 27
Fax 6 33 14 24
E-Mail
kundenservice@
swsn.de

Kundencenter**Eckdrift 43 - 45**

Öffnungszeiten:

Mo. 8 bis 18 Uhr
Di. 8 bis 18 Uhr
Mi. 8 bis 14 Uhr
Do. 8 bis 18 Uhr
Fr. 8 bis 14 Uhr

Kundencenter**Mecklenburgstraße 1**

Öffnungszeiten:

Mo. - Do. 9 bis 18 Uhr
Fr. 9 bis 16 Uhr
Sa. 9 bis 12 Uhr
Ostersamstag geschl.

Geschäftskunden

Telefon 6 33 12 83
Fax 6 33 12 82
E-Mail
vertrieb@swsn.de

Hausanschlüsse

Anschlussbearbeitung
Telefon 6 33 35 90
bis 6 33 35 95
Fax 6 33 35 96

Leitungsauskunft

Telefon 6 33 35 27
Fax 6 33 35 21

Kommunikation

Telefon 6 33 11 90
Fax 6 33 12 93

Schulkontakte

Telefon 6 33 18 68
Fax 6 33 12 82

Notrufnummern

Technische Störungen
Telefon 633 42 22

Gasgeruch
Telefon 633 33 60

Zentrale Einwahl
Telefon 633 - 0

Schweriner Klänge in die Welt

Weltkulturfest im Schweriner Residenzenensemble

Schwerin • Ein Highlight der diesjährigen Festspiele Mecklenburg-Vorpommern ist das Weltkulturfest im Schweriner Residenzenensemble „Greetings to the Universe“ vom 1. bis 3. Juli. An diesem Wochenende lädt das Fest für drei Tage Musiker aus zahlreichen Ländern nach Schwerin ein, um gemeinsam die Vielfalt der Klänge von Schwerin in die Welt hinauszusenden.

Das einzigartige Ambiente rund um den Alten Garten sowie das Schloss und der Schlossgarten sind ideal für diese klingende Weltreise. Vor der malerischen Kulisse des Schweriner Schlosses wird am Samstag, 2. Juli um 19 Uhr, auf der Schwimmenden Wiese in einem großen Open-Air-Konzert mit der Mecklenburgischen Staatskapelle, Matthias Schorn und den New York Gypsy All Stars ein Crossover-Spektakel von Balkan Beats bis zu Dvořáks Sinfonie „Aus der Neuen Welt“ zu erleben sein. Dieses musikalische Wochenende hält für jeden etwas bereit, vom Wiener Salon und Expertengespräch 'Weltmusik' über Volkslieder aus Deutschland und Afrika zum Mitsingen bis hin zu einem fulmi-



Die bewundernswerte Aussicht auf das Schweriner Schloss schafft die angemessene Atmosphäre für die Klänge dieser Welt
Foto: maxpress/aw

nanten Abschlusskonzert im Staatstheater. Beim großen Wandelkonzert im Residenzenensemble „4 von 12“ können sich die Besucher vier Konzerte, aus den insgesamt zwölf angebotenen, selbst als Wunschroute zusammenstellen. An diesen klangvollen Tagen treffen Musikstile und Musiker aus der Welt aufeinander und laden dazu ein, alles aus einer ganz anderen Perspektive auf sich wirken zu lassen. Durch die Musik werden hoffnungsvolle Brücken zwischen Menschen, Welten und Kulturen gebaut – in einer Weltkulturerbe-Stätte von morgen.

Alle Informationen zum Weltkulturfest und zum gesamten Programm des Festspielsommers 2016 finden Interessierte unter www.festspiele-mv.de. Eintrittskarten für diese einzigartige und alle anderen Veranstaltungen können ganz bequem über die Ticket-Hotline (0385) 591 85 85 bestellt werden.

Die Stadtwerke Schwerin sind auch in diesem Jahr wieder Konzertunterstützer der Festspiele Mecklenburg-Vorpommern und wünschen allen Gästen einen schönen Musiksommer.

Schwerin beteiligt sich am Stadtradeln und möchte vermehrte Radverkehrsförderung erreichen

Strampeln für aktiven Klimaschutz

Schwerin • Die Landeshauptstadt nimmt vom 13. Juni bis 3. Juli am Stadtradeln teil. Alle Personen, die in Schwerin wohnen, arbeiten, einem Verein angehören oder eine Schule besuchen, können beim Stadtradeln mitmachen. Auch die Stadtwerke sind wieder mit einem Team dabei und freuen sich schon

auf die neue Herausforderung.

Das Fahrrad entwickelt sich immer mehr zu dem innerstädtischen Verkehrsmittel. Es macht Spaß, spart den Aufwand der Parkplatzsuche und hält fit. Die Landeshauptstadt Schwerin beteiligt sich auf Beschluss der Stadtvertretung auch in diesem Jahr am bundesweiten Wettbewerb

Stadtradeln. Bürger und Kommunalpolitiker radeln bei diesem nationalen Wettbewerb drei Wochen um die Wette und sammeln Radkilometer für den Klimaschutz. Konkret geht es um eine vermehrte Radverkehrsförderung in der Kommune. Gesucht werden Deutschlands fahrradaktivste Kommune und Kommunalvertretung sowie die aktivsten Teams und Radler in den einzelnen Kommunen. Schwerin arbeitet daher stetig daran, attraktivere Bedingungen für Fahrradfahrer, zum Beispiel durch die Instandhaltung beziehungsweise den Ausbau des Radwegenetzes oder das Errichten von Fahrradabstellanlagen, zu schaffen. Aktionen wie das Stadtradeln haben in den vergangenen Jahren zu einem deutlichen Imagegewinn und gesteigertem Interesse für das Radfahren in Schwerin geführt.

Die Stadtwerke sind als Sponsor und Förderer wieder dabei. Die Eröffnung für das Stadtradeln findet am Montag, 13. Juni um 16.30 Uhr, vor dem Rathaus statt. Informationen und Registrierung unter www.stadtradeln.de/schwerin2016.html und mit dabei sein. Alle Bürger und Bürgerinnen sind dazu aufgerufen, die Aktion zu unterstützen, um mit jedem Kilometer auf dem Fahrrad statt mit dem Auto 144 Gramm CO₂-Ausstoß zu vermeiden und somit einen wichtigen Beitrag für den Klimaschutz zu leisten.



Stadtpräsident Stephan Nolte mit Fahrradbegeisterten vor einer gemeinsamen Ausfahrt durch Schwerin und Umgebung
Foto: Lokale Agenda 21

Der hohe Norden feiert das Fest der Sommersonnenwende

Wellness an Mittsommer

Krebsförden • In den Sommermonaten dürfen sich die Gäste im belasso auf monatlich eine „Sommer-Wellness-Woche“ freuen, in der eine Reise in eine Urlaubsregion mit thematischen Aufgüssen und Wellnessanwendungen, kulinarischen Spezialitäten und kleinen Überraschungen unternommen wird.

Als Mittsommerfest werden die Feierlichkeiten zur Sommersonnenwende bezeichnet. In den skandinavischen Ländern und im Baltikum, wo die Nächte zu dieser Jahreszeit kaum dunkel werden, sind die Bräuche besonders lebendig. Im belasso werden wir diese Tradition auch zum Leben erwecken. Die erste **Sommer-Wellness-Woche** findet vom 20. bis 26. Juni statt und führt die Gäste nach **Skandinavien**. Zum Start am 20. Juni wird von 19 bis 22 Uhr eine **Vollmondsauna** zelebriert: mit zwei Klangschalenaufgüssen, einem Floating im Saunapool und sphärischer Entspannungsmusik. Das Highlight der Woche ist der **Saunaabend zur Sonnenwende** am 24. Juni von 19 bis 22 Uhr mit Wildkräuter-Peeling, Druidenbad, nordischen Saunaaufgüssen und Johannisfeuer. Genießen Sie im Monat Juni eine 20-minütige **Power-Eis-Massage mit Aromaöl** zum Vorzugspreis von 25 Euro – an besonders warmen Tagen auch unter freiem Himmel

im Massagepavillon im Saunagarten. Die kühlende und peelende Wirkung von zerstoßenem Eis aktiviert den Kreislauf und regt die Durchblutung an. Terminvereinbarungen für das **Wellnessangebot des Monats** nimmt das Team von belasso unter der Telefonnummer (0385) 48 50 00 entgegen. *jp*



Zur Sommer-Wellness-Woche entspannen und wohlfühlen Foto: Creativ Collection

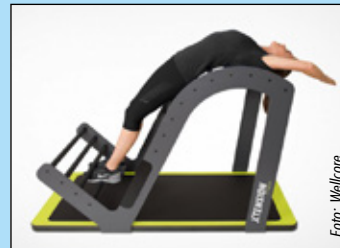


Foto: Wellcare

Keine Rückenschmerzen mehr

Beweglich mit XTENSION® Fitness

Krebsförden • Mit XTENSION® Fitness hält ein neues Beweglichkeitskonzept Einzug im belasso-Gesundheits- und Fitness-Studio. Das gezielte Dehntraining wirkt positiv auf das muskuläre System, lindert Rücken- und Gelenksbeschwerden und verbessert die Beweglichkeit. Zum **Stoffwechselltag** lädt das belasso-Fitness-Team alle Interessierten am 15. Juni von 9 bis 20 Uhr ein. Eine kostenfreie Messung auf der Bio-Impedanz-Waage liefert detaillierte Informationen zum Stoffwechselalter und zur optimalen Körperfettverbrennung. Übrigens: Fußballbegeisterte können die Europameisterschaftsspiele 2016 in der **SKY Sportlounge** im „bowlers“ verfolgen - vom 10. Juni bis 10. Juli täglich ab 15 Uhr. *jp*

belasso
Fitness • Ball • Sport • Sauna • Wellness • Bowling • Prävention

Ellerried 74
19061 Schwerin
(0385) 48 50 00
info@belasso.de
www.belasso.de

Folgen Sie uns auf Facebook!



Öffnungszeiten:

Saunawelt

Montag bis Freitag
10 bis 22 Uhr
Samstag und Sonntag
10 bis 21 Uhr

Fitnesswelt

Montag bis Freitag
7.30 bis 22 Uhr
Samstag und Sonntag
9 bis 21 Uhr

Bowling im „bowlers“ & Gastronomie

Montag bis Sonntag
ab 15 Uhr
mit Reservierung oder nach Terminvereinbarung

- Tischkicker
- Billardtisch
- Wii-Spiele

Tolle Preise gewinnen:

- 1. Preis:** Einen Gutschein für Eventim im Wert von 100 Euro
 - 2. Preis:** Digitalkamera Canon IXUS 160
 - 3. Preis:** Zwei VIP-Tickets für ein Volleyballspiel des Schweriner SC, neue Saison
- Außerdem:** Fitness-Armbänder, Gutscheine für das belasso, Eintrittskarten für ein Volleyballspiel des Schweriner SC, neue Saison und Gutscheine für den INTERSPORT

Einsendeschluss:

10.07.2016. Teilnahme ab 18 Jahren, außer Mitarbeiter des SWS-Unternehmensverbundes und deren Angehörige. Die Gewinner werden schriftlich benachrichtigt und in der August-Ausgabe der *hauspost* veröffentlicht. Eine Barauszahlung ist nicht möglich. Der Rechtsweg ist ausgeschlossen.

NATÜRLICH JEDEN TAG.

STADTWERKE SCHWERIN

GEWINNSPIEL ZUR FUSSBALL-EM 2016

Machen Sie mit und gewinnen Sie einen von 15 attraktiven Preisen

Die Spannung steigt: Nachdem unsere Nationalelf vor zwei Jahren zum vierten Mal Weltmeister geworden ist, können unsere Kicker nach 20 Jahren nun auch wieder den EM-Titel holen.

Lassen Sie sich vom EM-Fieber anstecken und sagen Sie uns:

Zum wievielten Mal kann die deutsche Nationalmannschaft in diesem Jahr Europameister werden?

zum 1. Mal

zum 4. Mal

zum 10. Mal

Schreiben Sie die richtige Antwort mit Absender und Telefonnummer auf eine Postkarte und senden Sie diese mit dem Stichwort „EM-Gewinnspiel“ bis zum 10. Juli 2016 an unsere Adresse. Oder nutzen Sie einfach die Teilnahmekarten in unseren Kundencentern.

Wir wünschen Ihnen viel Glück und drücken ganz fest die Daumen.

© www.stadtwerke-werl.de, Fotos: www.futbol.de

Stadtwerke Schwerin GmbH (SWS), Kennwort: „EM-Gewinnspiel“, Eckdrift 43-45, 19061 Schwerin



Nahverkehr Schwerin GmbH

Ludwigsluster
Chaussee 72
19061 Schwerin
Postfach 15 01 42
19031 Schwerin

Zentrale

Telefon
(0385) 39 90-0
Fax
(0385) 39 90-999

Fahrplanauskunft

(0385) 39 90-222

Kundendienst

(0385) 39 90-333

Leitstelle Straßenbahn und Bus

(0385) 39 90-444

Abo-Service

(0385) 39 90-555

Tarifauskunft

(0385) 39 90-666

Service Parken

(0385) 39 90-446

Schadens- und Unfallbearbeitung

(0385) 39 90-321

(0385) 39 90-322

Internet

www.nahverkehr-schwerin.de

E-Mail

info@nahverkehr-schwerin.de



Norbert Klatt, Geschäftsführer, und Gert Rudolf, Aufsichtsratsvorsitzender der Nahverkehr Schwerin GmbH, begrüßen die Gäste bei der Vorstellung der Prototypen Mitte Mai auf dem Marienplatz
Foto: maxpress/nvs

Schweriner Nahverkehr nimmt bis Ende August 32 neue Mercedes-Benz-Busse in Betrieb

Noch bequemer durch Schwerin

Schwerin • Sparsamer, umweltbewusster und digital vernetzt – die neue Stadtbusflotte des Nahverkehrs Schwerin (NVS) bietet einige Neuerungen und Vorteile. Mit den modernen Mercedes-Benz-Modellen wurde vor allem an die Fahrgäste gedacht: Eine niedrige Einstiegshöhe, ausklappbare Rampen und Platz für Menschen mit besonderen Bedürfnissen sollen die Fahrt auch für Eltern mit Kinderwagen und beispielsweise Menschen mit Rollstühlen und Rollatoren angenehmer gestalten.

Am 12. und 13. Mai 2016 hat der Schweriner Nahverkehr die ersten beiden von insgesamt 32 neuen Mercedes-Benz-Bussen (Citaro Euro VI) der Öffentlichkeit präsentiert. Dabei handelt es sich um sogenannte Vorserienfahrzeuge, um noch eventuelle Änderungswünsche für die Hauptserie berücksichtigen zu können.

Den symbolischen Schlüssel der neuen Stadtbusflotte übergab Rüdiger Kappel, Vertriebsleiter Mercedes-Benz Omnibusse, an Angelika Gramkow, Oberbürgermeisterin der Landeshauptstadt Schwerin. Die neue Citaro Flotte besteht aus 16 Citaro Solo-Fahrzeugen mit drei Türen und 16 Citaro Gelenkombussen mit vier Türen. Die Niederflurfahrzeuge sind mit ausklappbaren Rampen, extra gekennzeichneten Sitzflächen für bedürftige Fahrgäste und viel Platz besonders für Kinderwagen, Rollatoren und Rollstühle auf die Bedürfnisse mobilitätseingeschränkter Fahrgäste abgestimmt.

„Mercedes ist der einzige Hersteller von Stadtbusen, der noch in Deutschland fertig“, betont Norbert Klatt, Geschäftsführer des Nahverkehrs. „Wir haben uns verschiedene Anbieter und ihre Produktionsstätten angeschaut und vor allem neben der Qualität und Innovation beson-

ders auf die Kosten sowohl bei der Beschaffung als auch für den späteren Einsatz, zum Beispiel für Reparaturen und beim Spritverbrauch, geachtet.“ Rund acht Prozent weniger Kraftstoff als bisher machen sich bei 750.000 Kilometern, die ein Stadtbus in Schwerin in seinen zwölf Einsatzjahren zurücklegt, finanziell ordentlich bemerkbar.

Den Neukauf fördert das Verkehrsministerium des Landes Mecklenburg-Vorpommern mit mehr als 60 Prozent. Die Dieselfahrzeuge aus Mannheim sind auch in Sachen Umweltschutz wegweisend: Sie erfüllen die strenge EURO-VI-Norm und dürfen den „Blauen Engel“, das Siegel für den Umweltschutz, tragen.

Bis Ende August sollen alle 32 Fahrzeuge in Schwerin unterwegs sein. Rüdiger Kappel: „Diese Citaro gehen mit ihrer digitalen Vernetzung weit über den üblichen Standard hinaus. Ich glaube, dass der Schweriner Nahverkehr hiermit weit in die Zukunft des ÖPNV blicken lässt.“ Der Schweriner Nahverkehr hat bei der Ausstattung der Fahrzeuge besonders in die Zukunft der digitalen Vernetzung investiert. Basierend auf dem Forschungsprojekt IP-KOM-ÖV (Internet-Protokoll-basierter Kommunikationsdienst) entstand der neue leistungsfähige und zukunftsorientierte Standard IBIS-IP, ein Ethernet-basierter Netzwerkstandard.

Mercedes-Benz bietet IBIS-IP in diesem Umfang zum ersten Mal ab Werk an. Fahrzeugseitig werden die Architektur und die Verkabelung so vorbereitet, dass eine schnelle Erweiterung des Standards auf weitere Systeme, wie zum Beispiel Ticketing, Fahrgastzählsystem oder Multimedia-Anwendungen, nach der Fahrzeugauslieferung möglich ist. „Die Vorteile für den Fahrgast werden den Omnibus noch attraktiver machen“, so Vertriebsleiter Rüdiger Kappel.



Die symbolische Schlüsselübergabe: Oberbürgermeisterin Angelika Gramkow erhält von Rüdiger Kappel, Vertriebsleiter Mercedes-Benz, den Fahrzeugschlüssel Foto: maxpress/nvs

Dreescher Werkstätten planen integrative Kita mit 69 Plätzen und erweiterten Öffnungszeiten

Familie und Job in Einklang bringen

Schwerin-Süd • Kinderbetreuung und Beruf unter einen Hut zu bringen, ist vor allem für Eltern, die in Randzeiten arbeiten eine Herausforderung. Eine Lösung bietet ab Frühjahr 2017 die Kita der Dreescher Werkstätten mit ihren geplanten Öffnungszeiten von 5.30 bis 21 Uhr. Die 24 Krippen- und 45 Kita-Plätze werden den Angestellten der Werkstätten, genauso wie den verschiedenen Unternehmen der Region Süd sowie allen anderen Familien aus dem Stadt- und Stadtrandgebiet zur Verfügung stehen.

„Ich freue mich, dass wir mit diesem Projekt nicht nur unser Angebot erweitern können, sondern auch den Bedarf an Betreuungsplätzen für Kinder besonders in Randzeiten ein gutes Stück weiter decken“, sagt Stephan Hüppler, Geschäftsführer der Dreescher Werkstätten.

Das Angebot von Wohnen, Arbeiten und Freizeitgestaltung für behinderte Menschen auch auf die Kinderbetreuung auszuweiten, sei für die Dreescher Werkstätten ein ganz logischer Schritt gewesen. „Schon aus dem Eigenbedarf heraus ist das für uns sinnvoll“, erklärt Stephan Hüppler, „in unserem Unternehmen arbeiten viele Angestellte im Teildienst oder beginnen ihren Arbeitstag bereits sehr zeitig. Gleichzeitig gibt es in der Umgebung unseres Standortes zahlreiche Gewerbebetriebe, deren Mitarbeiter von einer betriebsnahen Kindertagesstätte mit erweiterten Öffnungszeiten auf jeden Fall profitieren können.“

Diesen Unternehmen bieten die Dreescher Werkstätten die Möglichkeit zur Zusammenarbeit. „Wir bieten Kooperationspartnern nicht nur unverbindlich die Möglichkeit, Betreuungsplätze für die Kinder ihrer Mitarbeiter zu reservieren, die dann bevorzugt vergeben werden. Sie könnten die

Plätze beispielsweise auch bezuschussen“, schlägt Stephan Hüppler vor. Dies steigert die Attraktivität der Unternehmen – auch im Schichtbetrieb – und zeichnet sie als familienfreundlich aus. Firmen, die in der Planungsphase rechtzeitig einsteigen, können Wünsche bei den Öffnungszeiten einfließen lassen.

Wie alle Angebote der Dreescher Werkstätten wird auch die neue Kita unter dem Leitmotiv der Inklusion stehen.

„Darüber hinaus können wir rund 15 bis 20 qualifizierte Facharbeitsplätze schaffen“, fügt Stephan Hüppler hinzu. Der Neubau entsteht direkt gegenüber den Dreescher Werkstätten in der Robert-Bunsen-Straße. Durch die idyllische und unverbaubare Lage am Waldrand wird die Einrichtung naturnah sein und den Kindern viele wertvolle Erlebnisse in Wald und Wiese ermöglichen. Der Baubeginn ist für den Sommer geplant, damit die Kita im Frühjahr 2017 eröffnen kann. *nr*



Ein eingeschossiger Kita-Neubau mit insgesamt 69 Betreuungsplätzen soll gegenüber der Dreescher Werkstätten in der Robert-Bunsen-Straße entstehen. Die Eröffnung ist für das Frühjahr 2017 geplant. Foto: maxpress/Architekt Ecklebe & Partner



Dreescher Werkstätten
gemeinnützige Gesellschaft für Menschen mit Behinderung mbH
Robert-Bunsen-Str. 11
19061 Schwerin

Telefon
(0385) 63 54 - 0

E-Mail
kita@dreescher-werkstaetten.de

Internet
www.dreescher-werkstaetten.de

Ansprechpartner Kita
Katja Schroeder
Direkte Durchwahl
(0385) 63 54 - 103

Spendenkonto
Bank für
Sozialwirtschaft
IBAN
DE2510020500000
7423602

Wohnsiegel ist ein guter Hinweis auf einen zuverlässigen und geprüften Baupartner

Vertrauen sichert sorgenfreies Bauen

Peckatel • Ein Haus zu bauen ist für Bauwillige eine große Herausforderung. Bereits in der Planungsphase sind die Wahl und Einbindung des Baupartners von großem Vorteil. Renommiertere Unternehmen wie Trendline schaffen durch Zertifizierungen die Basis für eine vertrauensvolle Zusammenarbeit.

„Wir sind stolz darauf, mit dem Wohnsiegel zertifiziert zu sein“, sagt Hartmut Schütt. „Das Wohnsiegel bestätigt unseren Kunden, dass wir in unserer Arbeit auf Qualität und Vertrauen setzen.“ Um das Siegel zu erhalten, wird vom Verband jährlich streng auf Seriosität im Vertragswesen, wirtschaftliche Bonität und technische Qualität geachtet. Das bedeutet insbesondere für Bauinteressierte, dass ein Unternehmen wie Trendline wirtschaftlich gesund ist und einwandfreie handwerkliche und technische Qualität bietet. „Ein solides Bauunternehmen geht während der Bauphasen für den Bauherrn in Vorkasse und nicht anders herum“, sagt Hartmut Schütt. „Unsere Bauherrn können deshalb sicher sein, dass sie sorgenfrei bauen können.“ Gebaut wird seit 25 Jahren bei Trendline immer nach den aktuellen technischen und ökologischen Innovationen. „Wir verwenden anspruchsvolle Architektur genauso

wie individuelle Wünsche“, verspricht Birgit Schütt. Die umfangreiche Referenzliste von Trendline und zufriedene Bauherren sprechen für sich. Trendline erfüllt bereits heute alle gesetzlichen Vorlagen für 2017, indem sämtliche Häuser im KfW 55-Standard oder besser geplant und gebaut werden. Der Primärenergieverbrauch des neuen Hauses ist so um mindestens 45 Prozent

niedriger als bei herkömmlicher Bauweise und die Fördersumme kann in der vollen Höhe von 100.000 Euro in Anspruch genommen werden.

Als Energieeffizienzberater ist Hartmut Schütt für die Einreichung der Planungsunterlagen zur Fördergenehmigung verantwortlich und steht den Bauinteressierten mit Planungsbeginn beratend zur Seite. *hh*



Birgit Schütt (li), Planung und Kundenbetreuung, und Hartmut Schütt (re), Architekt und Baugutachter, Inhaber von Trendline im Gespräch mit Christian Wulff Foto: Carlos Fuchs



TrendLine - das Traumhaus GmbH & Co. KG
Am Dorfplatz 18
19086 Peckatel

Architekt
Hartmut Schütt
Zertifizierter
Energieeffizienzberater

Telefon
(03861) 50 12 70

E-Mail
info@trendline-traumhaus.de

Internet
www.trendline-traumhaus.de

Zertifiziert durch
• KfW 70
• Dekra Industrial
• Wohnsiegel – Europäisches Markenhaus

WAG - Wasser-
versorgungs- und
Abwasserentsorgungs-
gesellschaft Schwerin
mbH & Co. KG
Eckdrift 43-45
19061 Schwerin

Telefon
(0385) 6 33 15 61

Fax
(0385) 6 33 15 62

E-Mail
wag@swn.de

Internet
www.wag-schwerin.de

Interessante Einblicke in Wassergewinnung

Am 5. Juni wird weltweit wieder der Tag der Umwelt begangen. In diesem Jahr steht er unter dem Motto „Stadt. Land. Leben. – Umwelt macht Zukunft!“ Welche Anstrengungen unternommen werden, um die Umwelt in unserer Stadt zu schützen und für die Zukunft zu gestalten – davon können sich Interessierte selbst ein Bild machen: Der Schweriner Wasserversorger WAG lädt am Sonntag, dem 5. Juni, in das Wasserwerk Mühlenscharn ein. Zwischen 10 bis 15 Uhr gibt es auf der Anlage im Stadtteil Neumühle einen Tag der offenen Tür.

SAE - Schweriner
Abwasserentsorgung
Eckdrift 43-45
19061 Schwerin

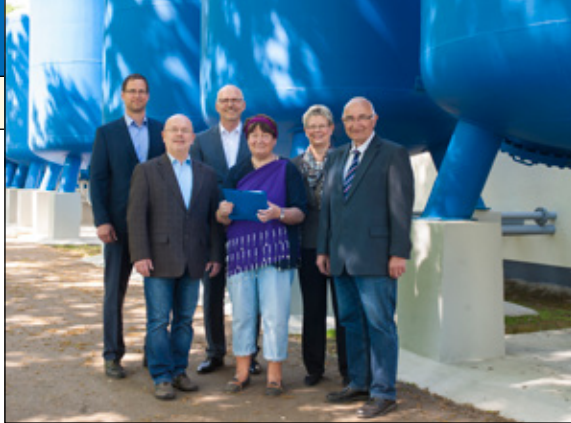
E-Mail
info@saesn.de

Internet
www.saesn.de

Bei Störungen:

Telefon
(0385) 6 33 42 22
(0385) 6 33 44 26

Fax
(0385) 6 33 36



Projektpartner von WAG, Stadtwerken und Zweckverband unterstützen die Tansania-Initiative der Dom-Gemeinde gern Fotos: /jl



Gerlinde Haker besuchte im März dieses Jahres die Massai in Mkanyeni, wo eine Regenauffanganlage gebaut wurde Foto: privat

WAG und Zweckverband Schweriner Umland unterstützen Bau einer Regenauffanganlage in Tansania

Ein Freudentanz für gutes Wasser

Schwerin • Trinkwasser steht uns zu jeder Zeit als hochwertiges Lebensmittel zur Verfügung. Diese Selbstverständlichkeit kennen die Massai in Mkanyeni (Tansania) nicht. Seit Kurzem sammeln sie ihr Wasser jedoch in einer Regenauffanganlage. WAG, die Stadtwerke Schwerin und der Zweckverband Schweriner Umland unterstützten dieses Projekt der Dom-Tansania-Initiative.

„Wasser ist Leben. Ich freue mich sehr mit den Massai und habe eine Vorstellung, welche Freudentänze sie jetzt aufführen“, sagt Gerlinde Haker. Die Schwerinerin war im März dieses Jahres vor Ort, als gerade noch vor Ende der Regenzeit eine Regen-

wasserauffanganlage mit drei großen Tanks aufgebaut wurde. Denn Wasser gab es bislang im Ort nicht. Eine Bohrung bestätigte, dass Grundwasser nicht genießbar ist. Also mussten die Frauen täglich Wasser aus dem sechs Kilometer entfernten Pangani-Fluss holen.

Dank der Unterstützung durch die WAG, die Stadtwerke Schwerin und den Zweckverband Schweriner Umland konnte das Projekt der Regenauffanganlage umgesetzt werden. „Welch eine Erleichterung für die Frauen, die nun nicht mehr täglich zum Fluss laufen müssen“, freut sich Gerlinde Haker. Sie gehört seit Anfang der 90er-Jahre zur Dom-Tansania-Initiative, die enge partnerschaftliche Beziehungen in

das afrikanische Land unterhält. Seither wurden Spendengelder für verschiedenste Projekte zusammengetragen. „Es ist toll, dass Unternehmen aus Stadt und Region dabei mithelfen. Vielen Dank!“ sagt Gerlinde Haker.

Georg Ihde, Vorsitzender des Zweckverbandes Schweriner Umland und WAG-Aufsichtsratschef Gert Rudolf betonen unisono, dass die Hilfe zur Selbsthilfe im fernen Afrika ein richtiger Weg ist, Lebensbedingungen vor Ort zu verbessern. „Unsere langjährige verlässliche Kooperation macht es möglich, solche Projekte gemeinsam anzupacken“, sagt Georg Ihde. Gert Rudolf ergänzt: „Es steht uns gut zu Gesicht, Initiativen aus dem eigenen Umfeld zu unterstützen.“

Neue Regenwasserbehandlungsanlage entsteht im Stadtteil Mueßer Holz

Investition für Schutz der Gewässer

Mueßer Holz • Die Vorarbeiten sind bereits im Gange, Mitte Juni künden dann auch Tiefbauarbeiten von einer weiteren großen Investition für den Schutz unserer Gewässer. Die SAE baut im Stadtteil Mueßer Holz eine neue Regenwasserbehandlungsanlage.

Mit einem Außenmaß von vier mal neun mal drei Metern und einem Fassungsver-

mögen von 75 Kubikmetern wird die neue Sedimentationsanlage an der Ziolkowski-Straße insbesondere bei Starkregenereignissen die Niederschläge von der Hamburger Allee aufnehmen. „Damit erfolgt eine deutliche Entlastung des Beckens am Conrader Weg, das bereits seit den 80er-Jahren besteht und aufgrund der Umgebungsverhältnisse nicht auf die heute notwendige Dimension ausgebaut

werden kann“, sagt Hans-Georg Blunk, der im Auftrag der SAE das Bauvorhaben betreut. Die insgesamt rund 360.000 Euro teure Investition trägt dazu bei, den Gewässerschutz weiter zu optimieren. „Das Projekt umfasst den Bau von Regenwasserkanälen, zusätzlichen Regenwasserersickerungsbecken und natürlich der topmodernen Behandlungsanlage nahe der Straßenbahnwendeschleife. Hier wird überschüssiges Regenwasser von stark frequentierten Straßenflächen gespeichert und gereinigt“, erklärt Blunk. Schwebstoffe und Verschmutzungen setzen sich im Becken ab. Öle, Fette und leichte Flüssigkeiten werden abgeschieden, sodass am Ende sauberes Wasser in den Störkanal und somit in die Elde, Elbe und Nordsee abgeleitet werden kann. Im nächsten Jahr soll SAE-Plänen zufolge eine weitere Regenwasserbehandlungsanlage entstehen, um auch das Regenwasser, welches auf den östlich des Kreisels auf der Hamburger Allee gelegenen Straßenteilen anfällt, vorzubehandeln. Insgesamt wird dadurch auf einer Fläche von 67,5 Hektar das Regenwasser im Stadtteil Mueßer Holz zur Reinigung abgeleitet. Das Areal entspricht in etwa der Größe von 135 Fußballfeldern, beschreibt der Bauleiter die Dimension des SAE-Bauvorhabens. *ba*



Unterirdisch wird das Rohr vorgetrieben

Foto: maxpress/at

Straßenwärter des SDS bringen 42 Straßen und 29 Geh- und Radwege in Ordnung

Enormer Aufwand für intakte Wege

Schwerin • Auch in diesem Jahr setzen die Mitarbeiter des Eigenbetriebes SDS – Stadtwirtschaftliche Dienstleistungen das Straßenunterhaltungskonzept konsequent um. Eine Zustandsbewertung legt die Priorität fest, nach der Fahrbahnen und Wege instand zu setzen sind. Immerhin sechs Millionen Euro werden eingesetzt.

Die größeren Vorhaben sind bereits abgeschlossen, sagt Günter Rose, Leiter des Sachgebietes Straßenunterhaltung beim Eigenbetrieb SDS, mit Blick auf die instandgesetzten Bereiche in der Lärchenallee und in der Lübecker Straße. Beide Projekte konnten dank der Förderung durch das Straßenbauamt Schwerin im Rahmen des kommunalen Straßenbaus zügig abgeschlossen werden.

Dennoch steht den 21 Straßenwärtern des SDS, zu denen auch drei Auszubildende gehören, noch eine Menge Arbeit bevor. Es sind vor allem kleinere Maßnahmen, die dazu beitragen, die Verkehrssicherheit wieder herzustellen. „Im Plan stehen 29 Vorhaben, bei denen

Flächen zwischen 40 und 180 Quadratmeter Größe auf Geh- und Radwegen einen neuen Belag bekommen“, sagt Günter Rose. Verschlissene Betonplatten werden erneuert, Unfallquellen wie Versackungen beseitigt.

Auf den Straßen der Stadt gibt es 45 Bereiche, die neu zu pflastern sind. Bei weiteren 423 Einzelbaumaßnahmen erhalten Asphaltflächen mit einer Größe zwischen 500 und 7000 Quadratmetern eine neue Decke. Insgesamt stehen dafür sechs Millionen Euro allein in diesem Jahr zur Verfügung. Ist aus wirtschaftlicher Sicht die Straßenunterhaltung nicht mehr ausreichend, wird ein grundhafter Ausbau der betreffenden Straßenabschnitte durch das Verkehrsmanagement der Landeshauptstadt notwendig. Einen weiteren Schwerpunkt der künftigen Tätigkeit der Straßenunterhaltung bilden die Geh- und Radwege. Diese werden zurzeit einer Zustandsbewertung unterzogen, die dann als Grundlage für weitere Planungen dient.



Risse und Löcher verschwanden in der Pescher Straße durch eine neue Asphaltdecke



Japanischer Staudenknöterich Ausbreitung muss verhindert werden

Schwerin • Der aus Asien stammende Staudenknöterich könnte zur Gefahr für die Biodiversität werden. Die schnell wachsende, bis zu vier Meter hohe krautige Pflanze breitet sich insbesondere durch die Verbreitung seiner Wurzelstöcke rasant aus. „Anderen Pflanzen, die zum natürlichen Landschaftsbild gehören, wird dadurch der Lebensraum genommen“, sagt SDS-Bereichsleiter Nonno Schacht. Da die Pflanze nur mühsam eingedämmt werden kann (zum Beispiel durch den Einsatz schwarzer Teichfolie), sollte eine weitere Verbreitung durch Verpflanzen und Ablagern von abgeschnittenen Trieben unbedingt verhindert werden.

Friedhofsverwaltung plant weitere Baumgrabstätten im Stadtgebiet

Letzte Ruhe unter Baumkronen finden

Schwerin • Viele Menschen fühlen sich immer mehr mit der Natur verbunden. Deshalb ist das Interesse an Baumgrabstätten groß. Insbesondere Standorte auf dem Alten Friedhof werden immer wieder nachgefragt, weiß Regina Saß von der Friedhofsverwaltung.

Auf dem Alten Friedhof werden 20 Urnen auf Gemeinschaftsgrabstätten beigesetzt. Eine Namenstafel mit Geburts- und Sterbedatum erinnert an die hier Bestatteten. Die Pflege übernehmen die Friedhofsmitarbeiterinnen. Weiterhin können Interessierte sich an ausgewählten Standorten einen Baum als Familiengrabstätte aussuchen. In diesen Grabstätten können zwei oder sechs Urnen beigesetzt werden. Bei diesen Wahlgrabstätten beträgt die Nutzungsdauer 25 oder 99 Jahre.

„Auf dem Alten Friedhof wird die Idee verfolgt, aktuelle Bedürfnisse mit der denkmalpflegerischen Zielsetzung in Einklang zu bringen. Der Alte Friedhof wird durch die Anpassung an alte Grabfeldstrukturen feinfühlig weiterentwickelt“, sagt Regina Saß von der Friedhofsverwaltung.

Auf dem Waldfriedhof existieren zwei Baumgrabfelder – ein naturbelassenes Waldstück und eine Wiese mit altem Baumbestand. Hier besteht die Möglichkeit, sich einen Baum auszusuchen, unter dessen Krone zwei Urnen beigesetzt werden können. Die Nutzungsdauer kann ebenfalls 25



Das Interesse an Ruhestätten unter Baumkronen nimmt zu Fotos: maxpress/SDS

oder 99 Jahre betragen. Die Namenstafeln mit Geburts- und Sterbedatum sind auf einer Stele aus Naturstein angebracht. Für die Ehrung der Verstorbenen mit Blumen und Gebinden ist ein kleiner Platz eingerichtet. Im angrenzenden Waldstück nahe des Dömitzer Landweges plant die Friedhofsverwaltung die Einrichtung eines weiteren Baumgrabfeldes, um weitere Bestattungsangebote inmitten der Natur des Stadtgebietes zu ermöglichen.



SDS

Stadtwirtschaftliche Dienstleistungen Schwerin, Eigenbetrieb der Landeshauptstadt Schwerin

Postadresse

Postfach
160205
19092 Schwerin

E-Mail

info@sds-schwerin.de

Internet

www.sds-schwerin.de

Telefon

Standort Baustraße - öffentl. Grün/Friedhöfe und Straßenunterhaltung (0385) 644 35 52, Eckdrift - Abfallwirtschaft (0385) 633 16 72, Am Krebsbach - Friedhofsverwaltung (0385) 64 108-0

Wettbewerbssieger wurden geehrt

Die Sieger des XXL-Gestaltungswettbewerbes der Frühjahrsputzaktion wurden geehrt: Über Platz eins und damit 150 Euro von der SWG freuen sich Mitstreiter aus dem Ortsteilbeirat Neu Zippendorf und dem Haus der Begegnung. Platz zwei ging an den Verein zur Förderung zeitgemäßer Jugend- und Sozialarbeit (VFJS) – und damit 100 Euro, die von der WGS überreicht wurden. Eine Prämie in Höhe von 50 Euro vom NVS erfreut Kinder der Kita Waldgeister, die mit dem Verein „Die Platte lebt“ e.V. ein Projekt umgesetzt haben. Einen Kinogutschein erhielt Helena Gröger (8) als Sonderpreis vom SDS.



Kundenservice

Schweriner
Abfallentsorgungs- und
Straßenreinigungsgesellschaft mbH
Ludwigsluster
Chaussee 72
19061 Schwerin

- Allgemeine und spezielle Abfallberatung
- Informationen zur Hausmüllentsorgung, Straßenreinigung und Wertstoffsammlung
- Containerdienst
- Ausgabe von Sperrmüllkarten und Vereinbarung von Terminen zur Sperrmüllabfuhr
- Ausgabe von Wertstoffsäcken „Grüner Punkt“, zusätzlichen Müllsäcken für vorübergehenden Mehrbedarf und Laubsäcken für kompostierbare Gartenabfälle

Öffnungszeiten

Mo. - Do. 7 - 17 Uhr
Fr. 7 - 15 Uhr

Telefon

(0385) 57 70-0

Fax

(0385) 57 70-111

E-Mail

service@sas-schwerin.de

Internet

www.sas-schwerin.de

Wertstoffhof

Öffnungszeiten

vom 1.4. bis 31.10.
Mo. - Fr. 8 - 19 Uhr
Sa. 8 - 13 Uhr



SAS-Mitarbeiter Uwe Lemke (re.) nimmt an der Biogasanlage abgelaufene Obstkonserven und altes Gemüse zur weiteren Verwertung entgegen
Fotos: maxpress/srk

Kleingewerbetreibende können abgelaufene Lebensmittel fachgerecht entsorgen lassen

Verdorbenes ist kein Restmüll

Schwerin • Kleingewerbetreibende und Supermärkte können ab sofort verdorbene und abgelaufene Lebensmittel fachgerecht in der Bioabfall- und Verwertungsanlage entsorgen lassen. Mit dieser neuen Dienstleistung möchte die Schweriner Abfallentsorgungs- und Straßenreinigungsgesellschaft (SAS) ihr Servicespektrum weiter ausbauen und verhindern, dass diese Rohstoffe im Restmüll landen. Für die Händler eine Chance, etwas mehr für die Umwelt zu tun.

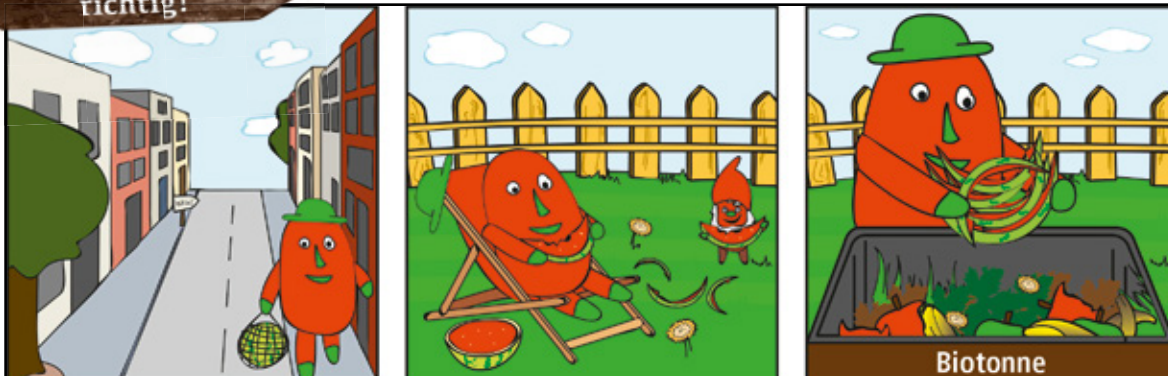
Obst, Gemüse und Kräuter sind Naturprodukte, die frisch von den Produzenten über den Handel bis zum Verbraucher gelangen sollen. Auch industriell gefertigte Lebensmittel sind nicht ewig haltbar. Sie stehen oft über Wochen im Supermarktregal und erst das Verfallsdatum auf dem Etikett oder am Deckelrand verraten, dass die Zeit abgelaufen ist. Manchmal gelingt es dem Händler jedoch nicht, die gekaufte Ware schnell genug an den Kunden zu bringen. Was geschieht nun mit der nicht mehr genießbaren Ware? „Sie soll auf keinen Fall in den Rest-



In der SAS-Biogasanlage entstehen aus biologischen Reststoffen Strom und Wärme

müll gegeben werden. Wir wollen mit unserem Angebot den Wertstoffkreislauf wieder schließen“, sagt Andreas Lange von der SAS. Angesprochen werden kleine bis große Handelsunternehmen – vom Obst- und Gemüsehändler, den Bäcker über den Getränkehandel bis zum Supermarkt. Genommen wird alles, was auch in die Biotonne gehört, dort aber mit Verpackung nicht entsorgt werden darf. Seien es die Paletten mit Joghurtbechern, eingewecktes

Obst, Tiefkühlware, die feucht gewordenen Zuckertüten oder Getränke jenseits ihres Verfallsdatums. Als weiteres Beispiel nennt der Assistent der SAS-Geschäftsführung die organischen Abfälle, die bei der Mostherstellung entstehen. Ausgeschlossen sind die Speisereste von Gaststätten. Die in der verdorbenen Ware enthaltenen Kohlenhydrate unterstützen die Arbeit der Mikroorganismen im Fermenter, einem wichtigen Teil der Biogasanlage. „Mit Blick auf die im Restmüll landenden unverpackten und verpackten Lebensmittel sehen wir einen großen Handlungsbedarf“, meint Andreas Lange und verweist auf die gewünschte exakte Trennung der Müllarten. Denn in die Vernichtung sollen auch wirklich nur die Dinge kommen, die nicht mehr in den Wertstoffkreislauf zurück geführt werden können. Interessenten können sich telefonisch unter (0385) 57 70-0 oder per E-Mail unter service@sas-schwerin.de melden. Sobald Inhalt, Menge und Zustand der zu entsorgenden Waren geklärt sind, kann ein Angebot unterbreitet werden. Bei regelmäßig anfallenden Bioabfällen können die Kunden auch eine Tonne erhalten. *srk*



Veranstaltungen

Schwerin ist Heimat zahlreicher Bands aus allen Genres

Geheimtipps aus der Szene

Schwerin • Kultur wird in der Landeshauptstadt groß geschrieben. Sechs Museen, das Schweriner Schloss, das Mecklenburgische Staatstheater und drei Musikschulen sind nur einige wenige Anlaufstellen für Kulturhungrige. In der Stadt, in der auch die weltberühmte Band „Rammstein“ ihren Anfang nahm, ist die Heimat zahlreicher Musiker aus allen Richtungen.

„Man findet in Schwerin eigentlich alle Musikrichtungen. Von Rock bis Pop, von Jazz bis Klassik“, sagt Philip Zolkos. Der junge Schweriner ist bereits seit vielen

Jahren musikalisch aktiv, spielt mehrere Instrumente in verschiedenen Bands und hat Tontechnik studiert. In der Landeshauptstadt hat er sich gemeinsam mit Musiker-Kollege Patrik Witzke selbstständig gemacht. Als „Insane Studios“ betreiben die beiden ein Musikstudio und bieten Tonaufnahmen, Videos, Fotos sowie Liveunterstützung für Bands an. Die Szene kennen sie dadurch sehr gut. „Es gibt wirklich viele Bands, es ist immer etwas los, man muss manchmal nur ein wenig suchen“, sagt Patrik Witzke. *nr*



Schweriner Musikszene ist sehr breit gefächert

Drei Bands – drei Stile

Schwerin • Sie haben auch schon im Dr. K gespielt: die fünfköpfige Metal-Band „Nosturaack“ (Foto groß: Thomas Wittlich/Zephyrs Odem). Seit neun Jahren machen die jungen Musiker in veränderter Besetzung düstere Metal-Musik – seit einem Jahr im Schweriner Proberaum. „Unser allererster Auftritt war auch in Schwerin. Hier haben wir jetzt das Gefühl, dass wir angekommen sind“, sagt Bassist „Schaacki“.

„Black-Metal“ nennt sich ihr Stil und ihre Auftritte sind stets ein Hingucker – mit weiß und schwarz angemalten Gesichtern, dem Einsatz von Kunstblut und harten Texten pflegt die Band das dazugehörige Image. Eine weitere Besonderheit, die auch im Metalbereich selten ist: Das facettenreiche Brüllen am Mikro erledigt Frontfrau „Zoi“.

beschreibt eine vierköpfige Band – drei Männer und eine Frau –, die sich dem Deutschrock verschrieben hat. „Unsere Songs handeln größtenteils vom Leben. Oft geht es um Liebe und Leidenschaft, ums Versagen und wieder Aufstehen, eben alltägliche Dinge im Hier und Jetzt“, beschreibt Sänger und Gitarrist Marcel die thematische Ausrichtung.

Etwas poppiger und mit einem Hauch britischem Charme kommen die „Lost Notes“ aus der Musikschule Ataraxia daher. Klassische Rockballaden und launige Britpop-Songs kombiniert das Ensemble mit ungewöhnlichen Tönen aus Querflöte, Posaune und Geige. „Das Programm ist dem Andenken an den gerade verstorbenen George Martin gewidmet, der die Beatles-Songs mit unvergesslichen kammermusikalischen und orchestralen Arrangements verfeinert“, erklärt Beate Brestedt von Ataraxia die besondere Mischung. *nr*



Bei „Lost Notes“ treffen Posaune und Querflöte auf seichten Rock (Foto links: Ataraxia). „KDO“ spielen authentischen Deutschrock (Foto rechts: insanestudios.de)



Sportlicher Wettkampf und das Schloss immer im Blick

28. Schweriner Schlosstriathlon

Schwerin • Der Verein TriSport-Schwerin e.V. lädt am 26. Juni alle Triathlon-Begeisterten zum 28. Schweriner Schlosstriathlon in die Landeshauptstadt Mecklenburg-Vorpommern ein. Dieses Jahr mit Regionalliga-Wettkampf, Olympischer Distanz, der Sprint-Strecke, für alle, die sich ausprobieren wollen oder es kurz und knackig mögen und dem Swim and Run für Kinder und Jugendliche.

Die Sportler und Sportlerinnen können die einmalige Wettkampfstrecke rund um das Schweriner Schloss und bei der Sprintdistanz das Erlebnis des Innenstadtkurses mit Windschattenfreigabe genießen. Neu in diesem Jahr ist neben dem Regionalliga-Wettkampf das Starterlimit für alle Strecken, also schnell anmelden und los geht es im schönen Schwerin.

Sportler und Sportlerinnen aus ganz Mecklenburg-Vorpommern und Deutschland freuen sich jetzt schon auf das einmalige Sportereignis. Die traumhafte Kulisse und die perfekten Streckenbedingungen machen Schwerin zu einem ganz hervorragenden Austragungsort.

Für die Anwohner und Anwohnerinnen gilt, dass es am Wettkampftag, aufgrund der zahlreichen Teilnahme von interessierten Sportlern und Zuschauern, an diesem Sommerwochenende zu kleineren Einschränkungen kommen wird.

Wettkampfort ist die Schweriner Innenstadt, der Schweriner See und der Burgsee. Die Wechsel- und Zielzone ist in der Werderstraße am Marstall. Gestartet wird am Bertha-Klingberg-Platz. Los geht es mit den Kindern und Jugendlichen ab 10 Uhr, die Olympische Distanz startet um 12 Uhr.



Ausstellung des Malers Matthias Bargholz: Landschaften

In der Reihe „Campus – Kultur“ werden vom 28. Mai bis 23. Juli Werke des Künstlers gezeigt. Vernissage 28. Mai von 15 bis 17 Uhr. Campus am Ziegelsee, Mo. bis Do. 9 bis 16 Uhr, Fr. 9 bis 14 Uhr

Erste Hundemesse in Schwerin

Die ganze Hundewelt auf einer Messe. Alle Zwei- und Vierbeiner sind herzlich willkommen. Für den Hund ist ein gültiger Impfausweis notwendig. Sport- und Kongresshalle, 04. und 05. Juni, von 11 bis 18 Uhr

Dämmertörn - Entspannte und romantische Abendtour

in den Ziegelaußen- und -innensee. Wunderschöne Aussichten auf malerische Ufer auf der zweieinhalbstündigen Seefahrt. Weiße Flotte, Juni und Juli immer samstags, 19 bis 21.30 Uhr

Yogafestival Mecklenburg

Das Yogafestival findet zum 7. Mal im Herzen von Mecklenburg statt. Gäste erwartet ein umfangreiches Dreitageprogramm. Ferienpark Plauer See, 10. bis 12. Juni

Schweriner Schlossfest 2016

Eine Zeitreise durch die mehr als 150-jährige Geschichte des Schweriner Schlosses, auch mit Blick hinter die Kulissen des Landtags und des NDR. Schweriner Schloss, 17. bis 19. Juni

Juni
2016

Mi.
01.06.

Männerabend im Kino

In einer Vorpremiere wird die Komödie „The Nice Guys“ gezeigt. Jeder Gast erhält zur Begrüßung ein Lübzer 0,3 l gratis. Capitol Schwerin, 20.15 Uhr

Do.
02.06.

Blutspendeaktion - DRK und Capitol Schwerin

laden zur gemeinsamen Blutspendeaktion! Als Dankeschön erhält der Spender eine Freikarte für einen Film seiner Wahl. Capitol, 14 bis 19 Uhr

COMEDY



Ingmar Stadelmann #humorphob

Ingmar Stadelmann stellt sich in #humorphob dem Kampf gegen die Humorlosigkeit mit den ihm dafür zur Verfügung stehenden Waffen: Der humoristischen Kalaschnikow, der Pointen-Geiselnahme, der Terror-Punchline oder als Selbstgag-Attentäter: revolutionär, charmant-provokant, einfach irre!

Speicher, Beginn 20 Uhr

Fr.
03.06.

KONZERT



Silbermond - Leichtes Gepäck - Open Air 2016

Drei Jahre nach ihrem letzten Studio-Album „Himmel auf“ melden sich Silbermond zurück und präsentieren auf ihrem nunmehr fünften Studio-Album „Leichtes Gepäck“ zwölf große deutsche Rocksongs. Als einziges Open Air-Konzert in Mecklenburg-Vorpommern kommt die Band auch nach Schwerin, auf die wunderschöne Freilichtbühne im Schlossgarten. Freilichtbühne, Beginn 20 Uhr

Sa.
04.06.

Fr.
03.06.

Konzert: Rock Nacht - Live mit Nazareth

Die 1968 im schottischen Dunfermline gegründete Band hat den Ruf einer soliden und perfekten Live-Formation. Freilichtbühne Schwerin, Beginn: 20 Uhr

Do.
09.06.

Film: Underdog - Keine Hand, die dich füttert

Hagen, der Hund und Lili, ein vernachlässigtes Scheidungskind, werden getrennt und suchen sich. Kino unterm Dach, Puschkinstraße 13, Beginn 19.30 Uhr

Sa.
04.06.

Eröffnungskonzert des Großen Orgelsommers

Modest Mussorgsky - Bilder einer Ausstellung
Paulskirche Schwerin, 18 Uhr

HardBeat - Das Rockballett

Ballettdirektor Sergej Gordienko choreografierte erstmalig ein Rockballett. Musik von Rammstein, AC/DC, Metallica und anderen. Großes Haus, 19.30 Uhr

Neue Ausstellung – „25 Jahre Ostkreuz“

Diese Fotografien prägen die Vorstellung vom Alltag in der DDR von den Turbulenzen der Wendezeit. Schleswig-Holstein-Haus, bis 24. Juli, jeweils 10 bis 18 Uhr

Fr.
10.06.

22. Drachenboot Schulmeisterschaften

Mit jährlich über 100 Teams sind diese Meisterschaften die größten Europas. Fauler See, Schleifmühlenweg, Start: 9 Uhr



Jazz Frühschoppen mit Zzzipp Village

Das Jazzquartett bietet leicht verdaulichen Jazz zum Mitsingen, Mitpfeifen oder Mitschnipsen. Plater Pfarrscheune, 11 Uhr



Konzert: Barbara Thalheim und Band mit „Alltag“

Barbara Thalheims aktuelles Liederprogramm ist ein Wortspiel, das auf einem Versprecher beruht. Alltag = Alftag? Capitol, 19.30 Uhr

So.
05.06.

Fest zum Kindertag - Großes Familienfest

Feierliche Eröffnung des neuen Kinderspielplatzes. Vorstellung von Kinder-Maskottchen Prinzessin Emily und Ritter Eckbert. Schloss Basthorst, 12 Uhr

Theater: Wie im Himmel von Kay Pollak

Ein Dirigent und Workaholic verausgabt sich. Nach einem Herzinfarkt beginnt er ein neues Leben. Großes Haus, 19.30 Uhr

Konzert mit Benjamin Noltze

„Ich wundere mich über gar nichts mehr“
Schleifmühle, 17.30 Uhr

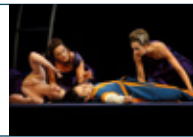
Sa.
11.06.

Leesezauberland

Spannende, lustige und abenteuerliche Geschichten für kleine Zuhörer im Vorschulalter vorgelesen. Stadtbibliothek im Klöresgang, 10.30 Uhr

Oper: Die Zauberflöte

Musik von Wolfgang Amadeus Mozart.
Libretto von Emanuel Schikaneder.
Großes Haus, 19.30 Uhr



Sonderführung Schloss Schwerin

Vom Keller bis zur Kuppel, Personalausweis notwendig
Anmeldung in der Tourist-Information
Museum Schloss Schwerin, Gartenportal, 14 bis 15.30 Uhr

Di.
07.06.

Öffentlicher Stadtrundgang

Jahrhunderte alte Bauten, enge Gassen, schöne Plätze. Ein informativer Rundgang entlang der wichtigsten Sehenswürdigkeiten. Tourist-Information Schwerin, 11 bis 12.30 Uhr

So.
12.06.

Public Viewing: Fußball

Europameisterschaft 2016
Deutschland gegen Ukraine
Sport- und Kongresshalle, 21 Uhr



Anzeige

...auch außer Haus...

HERMES
Schwerin

GENIEßEN SIE UNSERE GRIECHISCHEN SPEZIALITÄTEN

Lärchenallee 3 · Schwerin-Friedrichsthal
Telefon (0385) 4 86 70 90 · www.hermes-schwerin.de

Anzeige

Jubiläumslauf zur 825-Jahr-Feier in Plate

**Sonntag, 10. Juli 2016
um 10 Uhr
Festwiese Plate**

Strecke für Kinder: 825 m
Strecke für Erwachsene: 8,25 km
(Startgebühr für Erwachsene: 3,- €)

Wir freuen uns auf Eure Anmeldung!
Mail: funsportkids13@gmail.com
Tel.: 0172/31 45 784 • Jana Höfer

Sport Freil!

KONZERT



Open Air im Schlosspark

Zum ersten Mal präsentiert Stargeiger Nigel Kennedy mit „Nigel Kennedy plays Jimi Hendrix“ Lieder der Rocklegende mit dem satten Klang eines Orchesters. „Third Stone from the Sun“, „Purple Haze“ und andere Klassiker.

Göhren-Lebbin, Schlosspark Fleesensee, 18 Uhr

Sa.
18.06.

BUCHTIPP



Mein persönlicher Buchtipp:

Ich lese gerne Thriller jeglicher Art. Ich habe schon einige Werke des Schriftstellers Veit Etzold verschlungen. Mein Tipp ist sein neuestes Werk „Todes Deal“ von 2015. Ein packender Politthriller, bei dem es um kostbare Rohstoffe im afrikanischen Kongo, russische Oligarchen, chinesische Investoren und deutsche Waffenhändler geht. Geopolitische und wirtschaftlichen Themen werden geschickt mit Gefahren und Schicksalen der einzelnen Personen verstrickt.

Anja Gyra

Di.
14.06.

7. Sinfoniekonzert „Geschliffene Tonkunst“

Mit einem Violinkonzert von Louis Massonneau läutet die Mecklenburgische Staatskapelle ihren 453. Orchestergeburtstag ein. Großes Haus, 19.30 Uhr

Di.
21.06.

Public Viewing: Fußball

Europameisterschaft 2016
Nordirland gegen Deutschland
Freilichtbühne Schwerin, 18 Uhr



Do.
16.06.

Public Viewing: Fußball

Europameisterschaft 2016
Deutschland gegen Polen
Freilichtbühne Schwerin, 21 Uhr



Mi.
22.06.

Der Widerspenstigen Zähmung

Bianca wird von drei Verehrern begehrt, doch vor ihr muss erst Schwester Katharina unter die Haube gebracht werden. Großes Haus, 19.30 Uhr

Fr.
17.06.

Reiten: CSI KMG Cup

Von Freitag bis Sonntag steht Springsport pur im Mittelpunkt etlicher Reiterinnen und Reiter aus dem In- und Ausland. Sommerstorf, 17. bis 19. Juni

Do.
23.06.

Film: Virgin Mountain

Regisseur Dagur Kári entwickelt die Suche nach dem Platz im Leben als tragikomische und sehr liebevolle Annäherung
Kino unterm Dach, Puschkinstraße 13, Beginn 19.30 Uhr

Sa.
18.06.

Deutsche Drachenbootmeisterschaften der Smallboote

5. Gemeinsame Deutsche Drachenbootmeisterschaften in Schwerin 2016
Kanuobjekt Fauler See, Schleifmühlenweg, auch am 19. Juni

Radtour Schwerin - Gadebusch

Entlang des Fernradweges Hamburg-Rügen.
Anmeldung: Almut Sachs (0385) 4844811
Treffpunkt: Stadtinformation am Markt Schwerin, 9 Uhr

Sa.
25.06.

Schlosskonzert, Saitensprünge

Mit einem Klangfeuerwerk verschiedener Stile überwinden die G-Strings musikalische Grenzen
Schloss Ludwigslust, Goldener Saal, 19 Uhr



Kunst: Eröffnung „Sommer Salon – Sommergäste 2016“

Malerei und Plastik. Die Ausstellung läuft bis zum 31. Juli.
Schloss Wiligrad, 17 Uhr

So.
26.06.

Zweites Konzert im Großen Orgelsommer

Orgel im Dialog, Marret Winger, Sopran, Matthias Veit, Klavier, Karl-Bernhardin Kropf, Orgel
Paulskirche, 17 Uhr

Do.
30.06.

Wise Guys „Läuft bei Euch“-Tour

Deutschlands erfolgreichste A-cappella-Band, hört im Sommer 2017 auf. Das Kapitel „Wise Guys“ wird nach 25 Jahren beendet.
Capitol, 20 Uhr

Die lustige Witwe

Pontevedro steht vor dem Bankrott. Um dem Brötchengeber finanziell zu helfen, schmiedet Baron Zeta einen genialen Plan.
Großes Haus, 15 Uhr

Film: Sture Böcke

Ein Island-Drama über die Schrecken und die Schönheit familiärer Erblast.
Kino unterm Dach, Beginn 19.30 Uhr

www.hauspost.de

Anzeige

Anzeige

Gemeinsam lernen von Klasse 1 bis 12
Im Schweriner Haus des Lernens auf dem CAMPUS
am Ziegelsee sind noch Anmeldungen möglich.



■ Ganztagschulkonzept ■ kleine Lerngruppen ■ vielfältige Zusatzangebote im sprachlichen, sportlichen und musischen Bereich ■ Stärkung der Persönlichkeit Ihres Kindes

■ Info-Veranstaltung, Mittwoch, 15. Juni 2016, 17 Uhr ■ Tag der offenen Tür, Samstag, 18. Juni 2016, 9.30-14 Uhr

Kontakt: Schulleiterin Jana Dieckmann / Info@sws-schulen.de / Tel. 0385 - 20 88 80 SWS Schulen gGmbH / Campus am Ziegelsee / Ziegelseestr. 1 / 19055 Schwerin

TV:Schwerin beteiligt sich am interreligiösen Dialog

Deutschland und die Religion

Schwerin • In zahlreichen Beiträgen begegnete das Schweriner Regionalfernsehen Vertretern unterschiedlicher Glaubensrichtungen. Ob Christen, Moslems oder Juden – alle waren bei uns willkommen und lieferten stets spannenden Stoff, der die Zuschauer zum Mitdenken anregte.

Einer der interessantesten Gesprächspartner war der ehemalige Landesrabbiner William Wolff, der für seine beachtenswerte Toleranz und Menschlichkeit weit über die Grenzen von Mecklenburg-Vorpommern hinaus bekannt ist. Doch die grenzübergreifende Weltanschauung vom Rabbi Wolff bleibt leider nur ein Teil des aktuellen gesellschaftlichen Diskurses rund um das Thema Glaube. Immer stärker werden inzwischen die Stimmen, die es der einen oder anderen Religion verbieten, ein Teil Deutschlands und sogar Europas zu sein. Doch ist es überhaupt möglich, den Ausschluss einer Glaubensrichtung aus dem einen oder anderen gesellschaftlichen Kontext zu begründen? Religion und Staat sind laut unserem Grundgesetz getrennt. Theoretisch sollte es deshalb auch heißen: alles, was innerhalb der Mauern einer Glaubensstätte statt findet, kann nicht unter politischen oder gesellschaftlichen Gesichtspunkten betrachtet werden.

Anders gesagt: die Religion bleibt einzig die Sache ihrer Gläubigen. Das allerdings würde nur dann gelten, wenn auch die Gläubigen selbst sich von der Gesellschaft trennen und sämtliche soziale Interaktionen stilllegen würden. In der Regel jedoch werden die Mitglieder der meisten Religionsgemeinschaften von ihrem Glauben aufgefordert, sich am gesellschaftlichen Leben zu beteiligen. Darin schildert sich eine der wichtigsten Eigenschaften der Religion – sie transportiert Werte. Der korrekte Dialog zwischen dem Glauben und dem Sozium beschränkt sich also auf das Thema, ob die gegebenen religiösen Werte mit denjenigen der gegebenen Gesellschaft übereinstimmen. Hier liegt der Grundsatz der demokratischen Glaubensfreiheit: niemand darf entscheiden, ob die Inhalte einer religiösen Weltanschauung als solche richtig oder falsch sind. Doch die Gesellschaft darf sehr wohl darüber diskutieren, ob die Werte einer Glaubensrichtung mit denen einer Demokratie vereinbar sind. Und – es bleibt durchaus demokratisch, bestimmte Werte als undemokratisch zu erkennen und diese abzulehnen. Allerdings: die Ausübung einer Religion darf dabei nicht infrage gestellt werden. Nur so kann der interreligiöse Dialog in der Tat funktionieren.



Tieropfer sind immer noch Bestandteil vieler Religionen, in Deutschland aber verboten
Foto: Wolfgang Sauber



Tickets für weitere Open Air-Standorte verfügbar Der Kaiser gibt sich die Ehre

Die Tickets für die Kaisermania 2016 in Dresden waren innerhalb weniger Tage nach Eröffnung des Vorverkaufs vergriffen. Aber die Fans von Roland Kaiser müssen nicht verzagen. An sieben weiteren Standorten wird der Sänger auch in diesem Jahr live und Open Air zu erleben sein. Der Kaiser und seine zwölfköpfige Band geben am 23. Juli um 20 Uhr ein Konzert auf der Freilichtbühne in Schwerin. Dazu eingeladen hat der Schlagerstar, wie auch im vergangenen Jahr, seine geschätzte Duett-Partnerin

Maite Kelly. Das *hauspost*-Team freut sich, für diese Veranstaltung einmal zwei Tickets verlosen zu können. Die Gewinnspielfrage lautet: **Wann ist der Tag der Organspende?** Tipp: Antwort im Heft. Bitte die richtige Antwort mit Namen und Telefonnummer bis zum 15. Juni an die *hauspost*-Redaktion in der Stadionstraße 1 in 19061 Schwerin schicken. Übrigens: Das Gewinnspiel im Mai hat Charlotte Job gewonnen. Die *hauspost* wünscht viel Spaß!

TV: SCHWERIN

Mein Regionalfernsehen.
www.tv-schwerin.de

Geschäftsführer

Thomas Böhm

Telefon

(0385) 595 87 50

Fax

(0385) 595 87 529

Redaktionsleitung

Alexander Kamenezki

E-Mail

info@tv-schwerin.de

Internet

www.tv-schwerin.de

Programm

- Berichte
- Reportagen
- Nachrichten
- Kulturtipps
- Interviews, Talks
- Umfragen
- Service

**10%
Rabatt**
bis Ende Juni 2016
auf den Normaltarif.



TRANSPORTER-WOCHEN
Nur für kurze Zeit besonders günstig!



Ladellänge
ca. 3,50 m

Z.B. FORD TRANSIT
Schon ab
€ 69,-
pro Tag.

* Gültig bis
30.06.2016

Abb. ähnlich.

Inkl. 150 Freikilometer und inkl. Vollkasko mit SB!

WWW.MIETWAGEN-HUGOPFOHE.DE

Telefon: (0385) 6666 385

2x FÜR SIE IN SCHWERIN - SIE FINDEN UNS IN BEIDEN AUTOHÄUSERN DER HUGO PFOHE GMBH.

 Partner des Nahverkehrs Schwerin

Schwerin Krebsförden • Pampower Straße 1
Schwerin Margaretenhof • Kirschenhöfer Weg 78

Mit regionaler Stärke und klassischen Sparkassenwerten auf Erfolgskurs

Stabiles Jahresergebnis für 2015

Schwerin • In den letzten Jahren hat die Sparkasse Mecklenburg-Schwerin stets sehr gute Ergebnisse erzielt und konnte ihre Substanz deutlich stärken. Diesen positiven Trend konnte die Sparkasse im Geschäftsjahr 2015 bestätigen.

„Wir sind in Anbetracht der Zinssituation sowie der wirtschaftlichen und aufsichtsrechtlichen Rahmenbedingungen mit dem Ergebnis und einem Jahresüberschuss von fünf Millionen Euro sehr zufrieden“, konstatierte der Vorstandsvorsitzende Kai Lorenzen. Lorenzen dankt vor allem den 411 Mitarbeiterinnen und Mitarbeitern, die mit ihrer Kundenorientierung und viel Engagement dieses Ergebnis ermöglicht hätten.

Trotz Niedrigzinsphase erreichte die Sparkasse bei den Kundeneinlagen einen Zuwachs von 72 Millionen Euro. Damit liegen mehr als 1,6 Milliarden Euro auf den Kundenkonten — ein Plus von 4,6 Prozent gegenüber dem Vorjahr. Mit einem Darlehensneugeschäft von rund 156 Millionen Euro hat die Sparkasse 2015 ein Kundenkreditvolumen von mehr als 1,2 Milliarden Euro erreicht. Die durchschnittliche Bilanzsumme erreicht gut 1,9 Milliarden Euro.

„Das gute Ergebnis freut uns sehr. Es darf aber nicht darüber hinwegtäuschen, dass die Ergebnisse der Kreditinstitute von verschiedenen Seiten unter Druck geraten. Von diesem Trend wird sich auch unser Haus nicht abkoppeln können“, so Vorstandsmitglied Ulrich Kempf. Zwar sei die Sparkasse für die Herausforderungen



Kai Lorenzen (li) und Ulrich Kempf präsentierten die Ergebnisse des abgelaufenen Geschäftsjahres und bestätigten den positiven Trend

bestens gerüstet. Dennoch machen Niedrigzinspolitik, zunehmende Digitalisierung und die Flut neuer Regulierungen eine Wiederholung der guten Ergebnisse schwierig. „Die Sparkasse steht weiter für Kundennähe. Die Geschäftsstellen bleiben mit ihrer individuellen Beratung wichtigster Vertriebsweg. Die Dienstleistungen werden sich zunehmend auf das Internet und mobile Endgeräte verlagern“, so Lorenzen. „Die Sparkasse investiert intensiv in die Entwicklung ihres Geschäftsstellennetzes. Gleichzeitig entwickeln wir alle digitalen

Kanäle zu unseren Kunden weiter. Wir haben den Anspruch, auch in der digitalen Welt Marktführer und der bevorzugte Partner unserer Kunden zu sein“, erklärt Kempf und betont dabei, dass „Digitalisierung und erstklassige Beratungskompetenz vor Ort sich einander ergänzen müssen.“

„Die Sparkasse wird auch in Zukunft eine wichtige Rolle in der Region spielen“, sagt Lorenzen und betont: „Unsere Kunden stehen im Mittelpunkt. Unabhängig davon, auf welchem Weg sie unsere Dienstleistungen nutzen möchten.“

Weltweit finanziell unabhängig und bequem bezahlen sowie von Zusatzleistungen profitieren

Mit Kreditkarten den Urlaub genießen

Schwerin • Egal, ob in Deutschland oder in anderen Ländern: Urlaub ist immer schön. Seit es den Euro gibt, ist das Reisen einfacher geworden, denn das umständliche Umrechnen entfällt in vielen Ländern. Finanziell komplett unabhängig ist man jedoch mit der Kreditkarte. Cornelia Martin, Leiterin der Sparkassen-Geschäftsstelle Platz der Freiheit, gibt Tipps dazu.



der Visa Karte ist man auch in Restaurants oder beim Shoppen außerhalb Europas ein gern gesehener Gast. Und wer sich am Urlaubsort für einen spontanen Ausflug mit dem Mietwagen entscheidet, hinterlegt seine Kreditkartennummer als Sicherheit bei der Autovermietung.

Vor Ort ist man liquide, da weltweit Bargeld mit der Visa Karte oder der MasterCard abgehoben werden kann. Dazu werden Kreditkarte und Geheimzahl benötigt. Besondere Leistungen erhält derjenige, der sich für die MasterCard Gold oder die Visa Gold Karte entscheidet.

Umfangreiche Versicherungsleistungen wie beispielsweise eine Auslandsreise-Krankenversicherung, ein Auslands-Autoschutzbrief oder eine Reiserücktrittsversicherung sind dann inklusive und können helfen, Geld zu sparen.

„Die Gold Kreditkarte der Sparkasse ist ein treuer Begleiter, ein Produkt mit umfassenden Versicherungs- und Serviceleistungen für zu Hause und auf Reisen. Von den vielen Zusatzleistungen profitieren alle Kunden“, sagt Geschäftsstellenleiterin Cornelia Martin. „Wir freuen uns, dass bereits mehrere tausend Kunden die Vorteile der

Gold Kreditkarte nutzen. Wer Interesse an einer Kreditkarte hat, fragt am besten einen unserer Kundenberater oder informiert sich online in der Internet-Filiale der Sparkasse“, so Cornelia Martin weiter.

Eine Kreditkarte bietet ein hohes Maß an Flexibilität und Sicherheit.



Mit der Kreditkarte ist man im Urlaub sorgenfrei unterwegs
Fotos: Sparkasse



Immobilien-Service

in Vertretung der LBS Immobilien GmbH

Tel. (0385) 551 3304



Sonnenuntergang Ziegelsee

Objekt 56-1030-0481

In dieser Wohnung können Sie den Ziegelsee genießen! Wfl. ca. 97 m², 3 Zi., EG, Master- und Gästebad, Wohnstudio mit offener Wohnküche, Ankleide, Terrasse, Kellerraum, Fußbodenheizung, 1 Stellplatz
KP: 338.500 EUR



Von der Loggia Boote sehen

Objekt 56-1031-0495

Durch die Süd-Ausrichtung der Loggia und des Wohnbereichs können Sie über den Ziegelinnensee auf die Altstadt schauen. Wfl. ges. ca. 134 m², 3 Zi., 4. OG, Lift, Master- und Gästebad, Wohnstudio mit offenem Küchenbereich über ca. 57 m², Ankleide, Balkon, Keller, Fußbodenheizung, 1 Stellplatz, KP: 499.500 EUR



Faszination Wasser hautnah

Objekt 56-1030-0286

Die 3-Zimmer-Wohnung befindet sich im Erdgeschoss des Gebäudes mit südöstlicher Ausrichtung. Das Wohnzimmer mit ca. 27,18 m² dominiert den Grundriss. Wfl. ges. ca. 88 m², Terrasse, Keller, Fußbodenheizung, 1 Stellplatz, KP: 304.000 EUR



So vermeidet der Zoo Inzucht bei Tieren

Bei der Erhaltungszucht geht es darum, den Genpool bei den in Zoos gehaltenen Arten über Generationen hinweg stabil zu halten und eine Genreserve für die Zukunft zu schaffen. Dabei spielt die Vermeidung von Inzucht nur eine Rolle. Aufgrund der Komplexität dieses Themas macht es Sinn, Zoopopulationen über Landesgrenzen hinweg zu koordinieren. Dies ist die Aufgabe der Europäischen Erhaltungszuchtprogramme (EEPs). Der Koordinator sammelt Daten über Zoobestände einer Tierart und erstellt einen Zuchtplan. So wird auch der zukünftige Partner für Streifenhyäne Kotsita in den Zoo Schwerin gelangen.

Einzelgängerin sucht Partner Bei Hyäne Kotsita ist das Küssen leider verboten

Schwerin • Kotsita macht sich groß, wenn sie sich eigentlich ganz klein fühlt. Dann richtet die Streifenhyäne ihre Mähne auf und knurrt. Als kleiner Welpe wurde sie mit der Flasche aufgezogen, doch trotz menschlicher Nähe zieht die Achtjährige das Alleinsein der Gesellschaft vor. Das liegt in ihrer Hyänenatur: Fremde machen ihr Angst, auch wenn sie mit süßer Papaya, saftiger Mango oder zartem Meerschweinchenfleisch gelockt wird.

„Die Kleine ist aber schon viel ruhiger geworden“, sagt ihre Lieblingspflegerin Petra Schreiber. Kotsita hat die flinke Revierleiterin mit der ruhigen Stimme in ihr Herz geschlossen und diese Hingabe ist beidseitig. So gern wie Petra Schreiber ihre Raubtiere umorgt, so sehr liebt Kotsita die festen Streicheleinheiten der Tierpflegerin. „Aber das Gitter zwischen uns muss sein“, sagt sie. „So zutraulich die Hyäne beim Schmusen auch wirkt, sie ist und bleibt ein Raubtier.“ Kotsita lebt seit dem Spätsommer im Schweriner Zoo und hat schon einige Umzüge hinter sich. Geboren in Tallinn, ist sie als Einjährige nach Mag-



Hyänendame Kotsita liebt Früchte, lehnt Männchen aber ab. Fotos: maxpress/jf

deburg gekommen. Dann wurde ihr ein Männchen an die Seite gegeben. Aber die große Liebe kam nicht und Kotsita musste gehen, um einem anderen Weibchen Platz zu machen. Wann Kotsita in Schwerin einen neuen Hyänen-Mann kennenlernt, steht noch nicht fest.

„Die Streifenhyänen sind von Natur aus Einzelgänger und leben nur während der Paarungszeit in lockeren Partnerschaften“, so Petra Schreiber. Die Heimat dieser Raubtiere liegt in Nordafrika und Asien, wo sie sich vornehmlich von Aas und Früchten ernähren. Die Nahrung in den trockenen Gebieten ist knapp. Wenn die Tiere dann etwas Fressbares finden, schlingen sie in

sich hinein so viel sie können. „Streifenhyänen haben keine eingebaute Fressbremse“, so Petra Schreiber. Deshalb neigt Kotsita auch schnell dazu, mehr als ihre 40 Kilogramm auf die Waage zu bringen. Daher wird der Futterplan strikt eingehalten. Auf ihrem Speiseplan stehen Fleisch wie von Rind, Pferd oder Kaninchen, aber auch ein bisschen Obst wie Melonen und Bananen. Allerdings schafft es auch das fruchtige Obst nicht, Kotsitas herben Eigengeruch zu überdecken. „Wir dürfen bloß nicht zu viel putzen: Um so mehr es nach Kotsita riecht, desto stärker fühlt sich die Hyäne bei uns zu Hause und sicher“, so die Tierpflegerin. *Juliane Fuchs*



Blinder Reporter berichtete für Antenne MV vom ESC in Stockholm

Auf die Stimme kommt es an

Rostock/Stockholm • Er kann zwar kaum etwas sehen, ist dafür aber ein begeisterter Zuhörer und Redner – der 49-jährige Alain Forotti ist fast blind und seit seiner Kindheit ein großer Fan des Eurovision Song Contest (ESC). Für Antenne MV war er in diesem Jahr in Stockholm live dabei, hat unter anderem die Gewinnerin Jamala aus der Ukraine interviewt und sich einen großen Traum erfüllt.

„Ich komme ursprünglich aus Luxemburg. Dort bin ich mit dem Grand Prix aufgewachsen“, erzählt der 49-Jährige, der inzwischen in Berlin lebt. Bereits seit 26 Jahren reist er für das Großevent durch ganz Europa, um live dabei zu sein. In diesem Jahr ging es nach Schweden. „Ich reise sehr gerne und Stockholm ist eine meiner liebsten Städte“, erzählt Alain Forotti. Beim diesjährigen ESC habe er sich außerdem einen Traum erfüllen können. „Ich durfte auch ins ABBA-Museum und konnte Björn von ABBA interviewen“, freut sich der Berliner. Dadurch, dass er blind sei, habe er zudem auf seiner Reise vieles anfassen dürfen, was für andere Menschen meist verboten sei.

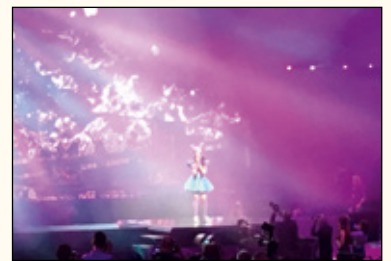
Seine fehlende Seekraft ermöglicht Alain Forotti aber auch ein ganz eigenes Erle-

ben des ESC. Von den immer pompöser werdenden Outfits und den spektakulären Bühnenshows bekommt der 49-Jährige nur wenig mit. Er hört auf die Qualität der Stimmen und darauf, dass ein Lied ins Ohr geht. „Mein Favorit war der Beitrag aus Russland. Der ist ja am Ende dann auf dem dritten Platz gelandet“, erzählt er von seinen Eindrücken.

Wie die Stimmung in Stockholm war, wie es sich angefühlt hat, bei den großen Finalshows dabei zu sein und mit Siegerin Jamala aus der Ukraine zu sprechen, das konnten die Hörer von Antenne MV am ESC-Wochenende im Radio verfolgen. Alain Forottis Fazit: „Es war super!“ *nr*



Alain Forotti war als Reporter für Antenne MV beim ESC in Schweden. Foto: privat



Musikwettbewerb seit 60 Jahren Am Anfang waren es noch sieben

Stockholm • Bereits seit 1956 messen sich die Mitgliedsstaaten der Europäischen Rundfunkunion (EBU) und seit 1990 auch einige nichteuropäische Länder jährlich beim internationalen Musikwettbewerb Eurovision Song Contest (ESC) miteinander. Bis 2001 war der noch als Grand Prix Eurovision de la Chanson bekannt. Beim ersten Wettbewerb 1956 im schweizerischen Lugano nahmen nur sieben Länder mit je zwei Beiträgen teil. In diesem Jahr waren 42 Länder beim ESC gemeldet und wurden in zwei Vorentscheiden auf 26 Teilnehmer reduziert. Das Gastgeberland und die fünf Mitglieder mit dem größten Anteil am EBU-Etat (Deutschland, Frankreich, das Vereinigte Königreich, Spanien und Italien) nehmen in jedem Jahr automatisch am Finale teil. Deutschland wurde in diesem Jahr mit Jamie Lee Kriewitz (Foto: privat) Letzter des Wettbewerbs. *nr*

Antenne MV

Rosa-Luxemburg-
Straße 25/26
19055 Rostock

Telefon

(0381) 40 33 4444

Fax

(0381) 86510 800

E-Mail

info@antennemv.de

Internet

www.antennemv.de

Sie haben die Möglichkeit, Antenne MV über deren Website zu hören. Klicken Sie dafür im oberen Web-sitebereich auf „Klicken und hören“. Für das Empfangen über Smartphones geben Sie einfach player. AntenneMV.de in das Browserfenster ein.

SALO Kreativitätsgrundschule verknüpft Lehrstoff mit kreativer Bildung und schafft mehr Freizeit

Kinder schauen über den Tellerrand

Lankow • Hort, Schulunterricht, Hausaufgaben und viel kreatives Schaffen – das alles vereint die SALO Kreativitätsgrundschule unter einem Dach und in einem Konzept. Auch beruflich engagierte Eltern können ihre Kinder hier von 6.30 bis 17.30 Uhr rundum versorgt wissen und wenn die Kleinen am Nachmittag nach Hause kommen, bleibt reichlich Zeit für die wichtigen Dinge des Familienlebens.

Lesen, Schreiben, Rechnen – alles, was im späteren Leben wichtig ist und was der Rahmenplan der staatlichen Schulen in MV vorschreibt, lernen auch die Schüler der Kreativitätsgrundschule. Hier gehen die Kinder aber noch einen Schritt weiter und betrachten das Gelernte in zahlreichen Kreativfächern aus anderen Blickwinkeln. So werden beispielsweise Märchen nicht nur im Deutschunterricht durchgenommen.

Aus eigenem Antrieb basteln die Kinder ein echtes Märchenschloss, schlüpfen im Darstellenden Spiel in die Rolle ihrer liebsten Märchenfigur oder erschaffen beim Kreativen Schreiben ihre eigene Märchenwelt. Dabei darf sich jedes Kind in allen kreativen Disziplinen einmal ausprobieren.



In der Grundschule von Schulleiterin Manuela Kamprath (Mitte) spielt auch gesunde Ernährung – natürlich auf kreativ gedecktem Tisch – eine Rolle. Fotos: maxpress/Kreativschule

„Jedes Kind ist einzigartig und begabt.

Wir wollen in unserer Schule speziell das kreative Potenzial fördern“, erklärt Schulleiterin Manuela Kamprath. Bei Fächern wie Kreativem Schreiben, Bildkünstlerisches Gestalten, Darstellendes Spiel, Strategisches Spiel, Tanz und Bewegung, Digitale Medien sowie Entdecken, Erforschen und Erfinden können die kleinen

kreativen Köpfe zeigen, was in ihnen steckt. Und das zahlt sich aus. „Die Kinder werden selbstbewusster, offener und mutiger“, berichtet Geschäftsführerin Silvia Bekendorf.

Auch in der Ferienzeit warten spannende Ausflüge und Projekte auf die Schüler der Kreativitätsgrundschule. So konnten sich die Kinder während der Osterferien auf die Spur der Biber in Vorbeck begeben und bei einer anschließenden Lesenacht (Foto klein) allerhand über die Tiere erfahren. *nr*



Schweriner Gesellschaft unter den besten 100 mittelgroßen Steuerberatungskanzleien Deutschlands

Ausgezeichnet von Focus Money

Schwerin • Die Steuererklärung auf dem Bierdeckel bleibt wohl eine Utopie. Durch den dichten Dschungel von Gesetzen und steuerrechtlichen Möglichkeiten kann oft nur ein kompetenter Steuerberater helfen. Die HS Hamburg-Schweriner Wirtschafts- und Steuerberatungsgesellschaft mbH wurde vom Fachmagazin Focus Money, nach 2008 und 2012, am 20. April zum dritten Mal als Top Steuerberater ausgezeichnet.

In Zusammenarbeit mit dem Europäischen Institut für Steuerrecht entwickelte Focus Money einen umfassenden Test, mit dessen Hilfe die besten Steuerberater des Landes gefunden werden sollten. Neben Kriterien wie Qualifikation, Weiterbildungsmaßnahmen und der Umsatzentwicklung der Kanzlei galt es auch 24 Fachfragen zu beantworten. Dass diese Aufgabe vom fachlich versierten Team der HS Hamburg-Schweriner Wirtschafts- und Steuerberatungsgesellschaft hervorragend gemeistert wurde, belegt die Platzierung unter den 100 besten mittelgroßen Steuerberatungskanzleien in Deutschland. „Die Kanzlei bietet das gesamte Spektrum von der Steuerberatung über Buchhaltung – auch Onlinebuchhaltung - bis hin zur Jahres-

abschlussstellung“, sagt Steuerberater Thomas Nehls. „Für Aufgaben wie Wirtschaftsprüfung oder Rechtsberatung arbeiten wir mit kompetenten Partnern zusammen.“

Das gute Abschneiden im Test von Focus Money ist für Thomas Nehls ein Beleg, dass sich die Kanzlei zum einen mit ihrer Fort- und Weiterbildungspolitik auf dem richtigen Weg befindet und zum anderen in der Branche sehr gut aufgestellt ist. „Die Weiterbildung ist

gerade im Bereich des elektronischen Service notwendig, da die Digitalisierung die Arbeit des Steuerberaters grundlegend verändern wird“, prognostiziert der Steuerberater. Der Schwerpunkt liegt bei der HS Hamburg-Schweriner unter anderem im Hotel- und Gastronomie-, Handwerks- und Logistikbereich sowie auf gemeinnützigen Gesellschaften. Zu den Mandanten der Kanzlei zählen kleine und mittelgroße Unternehmen, aber auch Privatpersonen. *pm/mu*



Thomas Nehls kann sich bereits zum dritten Mal über eine Auszeichnung zum Top-Steuerberater im Magazin Focus Money freuen Foto: HS

SALO  PARTNER
Kreativitätsschulen gGmbH

**SALO Kreativitäts-
grundschule Schwerin**
Bremsweg 9
19057 Schwerin
Tel.: (0385)48 38 0
Fax: (0385)48 38 136

Geschäftsführerin
Silvia Bekendorf
Tel: (0385)48 38 106

E-Mail
kreativitaetsgrundschu-
le@salo-ag.de

Internet
www.salokrea-schwerin.de

Schulleiterin
Manuela Kamprath
Tel.: (0385)48 38 154

Neugierig geworden?
Eine Anmeldung in der
Kreativitätsgrundschule
ist auch kurzfristig und
als Quereinstieg möglich.
Melden Sie sich dazu ein-
fach bei der Schulleitung.

HS
Hamburg-Schweriner 
Wirtschafts- und Steuer-
beratungsgesellschaft mbH

Bornhövedstr. 43
19055 Schwerin

Telefon
(0385) 59 143-0

Fax
(0385) 59 143-30

E-Mail
info@hamburg-
schweriner.de

Internet
www.hamburg-
schweriner.de

Bürozeiten:
Mo – Do:
8.00 – 17.00 Uhr
Fr: 8.00 – 13.00 Uhr





VR Immobilien GmbH
Alexandrinestraße 4
19055 Schwerin

Geschäftsführer
Werner Hinz

Telefon
(0385) 51 24 04

E-Mail
info@vr-immo-
schwerin.de

Internet
www.vr-immo-
schwerin.de

Sie wollen Ihr Haus verkaufen?

Das trifft sich gut. Wir haben viele Interessenten, die sich auf Ihre Immobilie freuen. Mit einem hohen Maß an Beratungsleistung verstehen wir uns als Ihr zuverlässiger Partner in Sachen Immobilienkauf und -verkauf.



**Pflegedienst
Barkholdt GmbH
- 24 h Intensiv Care -**

Rahlstedter Str. 29
19057 Schwerin
Tel.: (0385)48 60 165
Fax: (0385)48 85 396

E-Mail:
info@pflegedienst-
intensiv.de

Internet:
www.pflegedienst-
intensiv.de

Jetzt bewerben!

Eine erfüllende Tätigkeit, ein tolles Betriebsklima, ein Unternehmen auf Wachstumskurs: Bewerben Sie sich jetzt als Pflegefachkraft oder Pflegehelfer für einen Job mit bester Perspektive!

Exklusives Wohnen im Zentrum Hochwertige 5-Raum- Eigentumswohnung

Schwerin • Diese großzügige und individuelle Eigentumswohnung über zwei Etagen befindet sich im 1. Obergeschoss und Dachgeschoss eines 2008 (Baujahr 1849) wunderschön sanierten Stadthauses. Die Wohnfläche beträgt ca. 210 m². Sie hat ein großes Wohnzimmer mit ca. 49 m², eine geräumige Küche mit EBK und Ausgang zur ca. 16 m² großen Dachterrasse. Hervorzuheben ist das große exklusiv ausgestattete Wellness-Badezimmer, der begehbare Kleiderschrank und die angenehme Raumhöhe. **Energieausweis:** gültig bis 11.04.2026, Verbrauch: 94 kWh/(m²a) **Kaufpreis:** 315.000 Euro zzgl. 5,95 % Courtage inkl. MwSt.



Lichtdurchflutetes Wohnzimmer mit Stuck



Massiv gebaute moderne Doppelhaushälfte

Obergeschoss ohne Schrägen Wohnen im grünen Stadtgürtel Schwerins

Warnitz • Dieses Haus mit derzeit 4 Zimmern befindet sich in einer attraktiven Stadtrandlage von Schwerin. Die Grundstücksgröße beträgt ca. 341 m². Die Wohnfläche beträgt ca. 118 m². Weitere Merkmale: KFW 70, zweigeschossige Bauweise, großes Wohnzimmer mit bodentiefen Fenstern, OG mit geraden Wänden, Schlafzimmer mit Ankleideraum und 2 weitere Zimmer, Bäder mit Fenstern. Der Spitzboden mit ca. 45 m² ist voll ausbaufähig. Das Haus wird im derzeitigen Rohbauzustand angeboten. **Energieausweis:** gültig bis 08.04.2025, Verbrauch: 20 kWh/(m²a) **Baujahr:** 2016 **Kaufpreis:** 145.000 Euro, provisionsfrei

Haus in schöner Randlage Im Bungalow auf einer Ebene wohnen

Böken • Die Immobilie befindet sich in ruhiger Ortsrandlage, ca. 6 km nordwestlich von Schwerin, am südlichen Ortseingang von Alt Meteln, OT Böken. Das Grundstück ist ca. 900 m² groß. Die Wohnfläche beträgt ca. 106 m² mit 4 Zimmern. Das Haus verfügt über ein Wohnzimmer mit Kaminofen und Terrassentür zum Garten, Schlafzimmer, 2 Kinderzimmer, Küche mit EBK, HWR, Vollbad. Hohes Doppelcarport für Wohnwagen geeignet. **Baujahr:** ca. 2001 **Energieausweis:** gültig bis 16.05.2026, Verbrauch: 53,5 kWh/(m²a) **Kaufpreis:** 190.000 Euro zzgl. 5,95 % Courtage inkl. MwSt.



Hier kann die Natur genossen werden

Familienbetrieb erfüllt seit 25 Jahren hohe Ansprüche in der häuslichen Pflege und Tagesbetreuung

In den eigenen vier Wänden in guten Händen

Lankow • Das 25-jährige Bestehen des Unternehmens ist allemal ein Grund zum Feiern. Umso mehr, da Geschäftsführerin Carmen Barkholdt auf eine kontinuierliche und erfolgreiche Entwicklung ihres Pflegedienstes blicken kann. Neue Mitarbeiter sind im Familienbetrieb herzlich willkommen.

Gudrun Meyer ahnte wohl kaum, welche rasante Entwicklung das von ihr 1990 gegründete Unternehmen der privaten Alten- und Krankenpflege nehmen würde. Die frühere Gemeindegewerkschafterin, die einst in Brüsewitz mit der Schwalbe unterwegs gewesen war, holte schon 1995 Tochter Carmen Barkholdt, im Jahr 2004 auch

Tochter Gitte Meyer mit ins Boot, um konsequent das familiär geführte Unternehmen auszubauen. Der Betrieb wuchs zusehends. Von Büroräumen im Ärztehaus Schwerin aus wurde die häusliche Pflege organisiert. Im Jahr 2002 kam die betreute Wohnanlage „Uns Hüsung“ in Boddin dazu. 2007 eröffnete ein Pflegeberatungsbüro in Wittenburg. Seit 2008 gibt es die Tagespflege „Sonnenschein“ in Schwerin, die heute 25 Tagespflegeplätze bietet. „Seit 2013 betreuen wir eine Pflegewohngemeinschaft in Wittenburg“, sagt Carmen Barkholdt. Das immer umfassendere Angebot lässt sich natürlich nur mit einem engagierten Team umsetzen. 90 Pflegekräfte zählen heute dazu, viele schon seit langer Zeit. Ihre Motivation bei der Arbeit und zur Weiterbildung macht den Erfolg aus: Der MdK bescheinigt dem Unternehmen bei Kontrollen höchste Qualität. Dafür hat die Chefin, die stets ein offenes Ohr für ihre Mitarbeiter hat, sich mit einer großen Jubiläumsfeier im Alpin Center Wittenburg bedankt. Neue Ziele hat Carmen Barkholdt bereits im Blick: Nach Erhalt des Qualitätssiegels für außerklinische Intensivpflege entsteht demnächst in Lankow eine Intensiv-WG, in der eine 24-Stundenbetreuung gewährleistet wird. Anmeldungen werden bereits entgegen genommen.



Bpa-Landeschef Sven Wolfgram (v. l.) gratuliert Carmen Barkholdt, Gudrun Meyer und Olaf Barkholdt zum Jubiläum und dankt für die langjährige gute Zusammenarbeit Foto: privat



Mit einem Prosit lässt sich der Feierabend im Biergarten des Stadtkruges genießen
Foto: Zeppelin GmbH

Auf ein Feierabendbier in den Stadtkrug

Kneipenkultur an frischer Luft

Schwerin • Gutgelaunt und genussvoll in den Feierabend. Im Biergarten des Altstadtbrauhauses erleben die Gäste die Open-Air-Seite der Kneipenkultur. Das lauschige Plätzchen lädt dazu ein, im Freundeskreis den Feierabend zu zelebrieren.

Die Terrasse des Stadtkruges könnte nicht besser gelegen sein als direkt in der Innenstadt und ruhig ausgerichtet im Capitolhof der Schweriner Höfe. Nach einem anstrengenden Einkauf oder Arbeitstag kehren einheimische Schweriner und Besucher gern hier ein und

schöpfen bei deftigen Speisen und erfrischenden Getränken neue Kraft. Das Fleckchen in der Schweriner Altstadt ist heiß begehrt. „Manchmal wird es auf unseren rund 50 Plätzen ganz schön eng“, weiß Inhaber Thomas Niendorf. Dann müssen die Gäste zeitweilig ins Innere des Gasthauses mit 180 Plätzen ausweichen. Das beliebte Altstadtbräu gibt es zwischen 15 und 18 Uhr zum Feierabend-Preis. Das diesjährige Frühlingsangebot ist ein kross paniertes Rotbarschfilet. Leckermäuler lockt der Stadtkrug im Juni mit süßen Erdbeer-Erfrischungen. *jf*

www.altstadtbrauhaus.de

Fakten



Altstadtbrauhaus Schwerin

Wismarsche Straße 126
19053 Schwerin
www.altstadtbrauhaus.de
facebook/zum.stadtkrug

Reservierungen unter:

Tel.: (0385) 593 66 93

Öffnungszeiten:

täglich 11.30 bis 23 Uhr
Fr. und Sa. bis 1.00 Uhr

Wir empfehlen:

Fit für den Sommer mit erfrischenden Erdbeeren in einem Glas Sekt, Erdbeer- oder Schwarzbierbowle und als Shooter ein Platinium Strawberry.



Anpfiff im Stadtkrug So schmeckt die Fußball-EM

Schwerin • Wenn in Paris am 10. Juni das erste Fußball-Duell der Europameisterschaft angepfiffen wird, können die Gäste des Altstadtbrauhauses die Spiele auf einer Großbildleinwand verfolgen. Und während Jogi Löw mit einer überraschend jungen Nationalmannschaft antritt, stellt das Altstadtbrauhaus „Zum Stadtkrug“ in der Wismarschen Straße 126 seinen kulinarischen Kader zur Fußball-EM vor. Für die Herren: Ein Riesenschnitzel mit 250 Gramm und ein halber Liter Bier sollten den Herren ausreichend Kraft für die bevorstehenden Fußballscharmützel geben. Im Fanpaket ist außerdem ein doppelter Jägermeister enthalten, mit dem spannende Zweikämpfe, Chancen und Tortreffer entsprechend gefeiert werden. Auch für die weiblichen Fans bietet das Gasthaus ein geschmackvolles Fußball-Erlebnis: Die Damen wählen zwischen einem Hähnchensteak und -schnitzel sowie einem Glas Sekt auf Eis und Wein. Laute Jubelstürme werden von einem doppelten Baileys auf Eis begleitet. *jf*

Widerrufsbelehrung überprüfen

Neues Darlehen mit deutlich besseren Konditionen

Schwerin • Die Richtlinie 2014/17/U des Europäischen Parlaments und des Rates vom 4. Februar 2014 über Wohnimmobilienkreditverträge für Verbraucher (Wohnimmobilienkreditrichtlinie) wurde am 21. März 2016 in nationales Recht umgesetzt.

Bei zahlreichen Verträgen über Immobiliendarlehen aus den Jahren 2002 bis 2010 besteht für die Kreditnehmer bisher ein zeitlich unbeschränktes Widerrufsrecht, weil die Verträge fehlerhafte Widerrufsbelehrungen enthalten. Spätestens drei Monate nach Inkrafttreten des Gesetzes, mithin spätestens am 21. Juni 2016 endet dieses „ewige Widerrufsrecht“. Derzeit ist festzustellen, dass die vielen Kreditinstitute immer mehr dazu übergehen, sich wieder außergerichtlich mit ihren Kunden zu einigen. Erklären die Kunden gegenüber der Bank selbst den Widerruf, so erhalten sie in der Regel ablehnende Standardschreiben. Selbst wenn trotzdem der Gerichtsweg beschritten werden muss, wächst in der Regel im Rahmen der gerichtlichen Verfahren dann spätestens die Einigungsbereitschaft der Banken. In der



Fachanwalt für Versicherungs- und Sozialrecht Stefan Schulz im Beratungsgespräch mit einer Klientin
Foto: df

Regel führt die Einigung zu einem neuen Darlehensvertrag mit deutlich besseren Konditionen, insbesondere natürlich niedrigeren Zinsen. Selbst bereits ausgelaufene Darlehensverträge aus den Jahren 2002 bis 2010 können über das „ewige Widerrufsrecht“ noch rückabgewickelt werden. Natürlich liegt das Kostenrisiko zunächst beim Bankkunden. Eine Rechtsschutzversicherung trägt dieses Risiko grundsätzlich dann, wenn es sich nicht um einen Neubau und auch nicht um ein vermietetes Objekt handelt. Der Versicherungsfall, zu dessen

Zeitpunkt die Rechtsschutzversicherung bestehen muss, ist nicht der Abschluss des Kreditvertrages. Relevant ist vielmehr die Weigerung der Bank, den Widerruf anzuerkennen und den Vertrag rückabzuwickeln. Wer mithin noch von den aktuell deutlich niedrigeren Zinsen als zwischen 2002 und 2010 profitieren und so mehrere tausend Euro sparen möchte, muss nun handeln und sollte in einem ersten Schritt durch einen Experten den Darlehensvertrag und die damit erteilte Widerrufsbelehrung prüfen lassen.

ETL | Rechtsanwälte

ETL / Rechtsanwälte GmbH

Niederlassung Schwerin
Friedrich Engels Str. 2a
19061 Schwerin

Telefon

(0385) 44 000 267

Internet

www.
etl-rechtsanwaelte.de

E-Mail

schwerin@
etl-rechtsanwaelte.de

Ansprechpartner

Rechtsanwalt
Stefan
Schulz



**Geschäftsstellen****Altstadt**

Arsenalstraße 12,
Tel.: (0385) 7 45 00
Fax: (0385) 7 45 01 39

Mueßer Holz

Lomonossowstraße 9
Tel.: (0385) 7 45 00
Fax: (0385) 7 45 02 50

Öffnungszeiten:

Mo. 8.00 - 17.00 Uhr
Di. 8.00 - 18.00 Uhr
Mi. 8.00 - 13.00 Uhr
Do. 8.00 - 18.00 Uhr
Fr. 8.00 - 14.00 Uhr

Notruf

F&S Sicherheitstechnik
und Service GmbH;
Tel.: (0385) 7 42 64 00
Fax: (0385) 73 42 74
(Tag und Nacht)

Telefonnummern**Nachbarschaftstreffs**

Hamburger Allee 80
(0385) 7 60 76 33
Tallinner Straße 42
(0385) 7 60 76 35
Lessingstraße 26a
(0385) 7 60 76 37
F.-Engels-Straße 5
(0385) 7 60 76 34
Wuppertaler Straße 53
(0385) 3 04 12 91

Gästewohnungen

Hamburger Allee 80
(2 Personen)
Kopernikusstraße 2
(2 Personen)
J.-Sibeliuss-Str. 1
(4 Personen)
Wuppertaler Straße 53
(4 / max 6 Personen)

Kontakt: Oliver Porath
(0385) 7 45 02 37

Wohnungsvermietung

Isolde Preußner
Tel.: (0385) 7 45 01 17
Angela Griefahn
Tel.: (0385) 7 45 01 16

Anfragen per E-Mail

direkt@swg-schwerin.de



Profis in Sachen Betriebskostenabrechnung: Michael Kock, Susann Eichardt, Ricardo Suhrbier (v.l.n.r.)

Fotos: SWG

Ab Mitte Juni stellt Schweriner Wohnungsbaugenossenschaft die Betriebskostenabrechnungen 2015 zu

Unterm Strich gibt es was obendrauf

Schwerin • Die Betriebskostenabrechnung ist in der Regel kein Schreiben, auf das man in freudiger Ungeduld vor dem Briefkasten lauert. Doch dieses Jahr könnte die Post frohe Kunde bringen. Da 2015 vor allem die Fernwärmepreise gesunken sind, dürfen sich viele Mieter der Schweriner Wohnungsbaugenossenschaft über eine unerwartete Rückzahlung freuen.

Wer öffnet seine alljährliche Betriebskostenabrechnung nicht mit gebührendem Herzklopfen? „Wie viel muss ich nachzahlen?“ „Wann soll ich das bitteschön verbraucht haben?“ „Wer sagt mir, dass

das alles so stimmt, wie's hier steht?“ Nachzahlungen bereiten oft Kopfschmerzen und werfen Fragen auf. Findet man selbst keine passenden Antworten, lohnt ein Besuch in der Sprechstunde der Schweriner Wohnungsbaugenossenschaft. Hier helfen die Mitarbeiter gern und mit Fachkenntnis, ein ratloses Kopfschütteln in ein verstehen-des Nicken zu verwandeln.

Ein besonders günstiges Jahr 2015

Was wäre jedoch, wenn ein Blick auf die Jahresverbrauchsübersicht ein sehenswertes Guthaben verheißt? Für 2015 sieht es ganz danach aus – denn derzeit erstellt

die SWG die Jahresabrechnungen für ihre Mieter.

„Für viele von ihnen zeichnet sich ein Plus ab“, sagt Margitta Schumann, Vorstandsvorsitzende der SWG. Verantwortlich dafür sind in erster Linie die gesunkenen Fernwärmepreise.

Natürlich ist, wer sparen kann, noch mehr im Vorteil. Viele Posten auf der Abrechnung lassen sich leicht beeinflussen. Ein täglich sensibler Umgang mit Wärme und Wasser wirkt sich schnell aufs ganze Jahr aus. Wie das letzte nun im Einzelnen war, liegt bald auf der Hand: Ab Mitte Juni stellt die SWG die Abrechnungsschreiben persönlich an alle Haushalte zu. *mp*

Mietangebot



Freundliche Nachbarn

Möllner Straße 18
2 Zimmer, ca. 50 m², 2. OG
Balkon, Bad m. Fenster, Badewanne
Kaltmiete: ca. 260,- Euro
Nebenkosten: ca. 120,- Euro (mtl.)
Fernwärme/Baujahr 1965
Verbrauchsenergieausweis
Verbrauchskennwert:
93 KWh/(m²*a)

Tel. (0385) 74 50 116 und
74 50 117

Mietangebot



Blick ins Grüne

Perleberger Straße 17
3 Zimmer, ca. 89 m², 4. OG
Badewanne, Loggia
Kaltmiete: ca. 443,- Euro
Nebenkosten: ca. 220,- Euro (mtl.)
Fernwärme/Baujahr 1977
Verbrauchsenergieausweis
Verbrauchskennwert:
68 KWh/(m²*a)

Tel. (0385) 74 50 116 und
74 50 117

Jahresabschluss 2015 liegt vor Erfolgsergebnis mit stolzem Überschuss

Schwerin • Seinen Erfolg untermauert ein Unternehmen vor allem mit schwarzen Zahlen. Auf der Vertreterversammlung am 8. Juni beweist die Schweriner Wohnungsbaugenossenschaft, dass sie das hervorragend kann: 2015 erwirtschaftete die SWG einen Jahresüberschuss von 1,9 Millionen Euro.

Seit Jahren kann die SWG auf eine vorbildliche Geschäftsentwicklung bauen. Daran hat sich auch 2015 nichts geändert. Eine gute Nachricht, die auch die Vertreter der Genossenschaft freut: Sie erhielten den Jahresabschluss mit der Einladung und stimmen nun auf ihrer Versammlung am 8. Juni über ihn ab. Noch mehr Grund zur Freude: 2015 stieg die Eigenkapitalquote auf über 42%, während die SWG ihre langfristigen Verbindlichkeiten deutlich um über 6 Mio. Euro reduzierte. Für ihre Mitglieder liegen die Unterlagen zum Jahresabschluss satzungsgemäß ab dem 30. Mai in der Arsenalstraße 12 zur Einsicht aus.

HOBA Diktatservice schreibt Dokumentationen für Kliniken und Ärzte aus ganz Deutschland

Schreibkräfte in sozialem Umfeld

Warnitz • Medizinische Dokumentation fast in Echtzeit - das ist das Versprechen von HOBA Diktatservice an seine Kunden. Dabei hat das stetig wachsende Unternehmen des Ehepaars Marita und Udo Hoba in einem kleinen Büro im eigenen Haus angefangen. Inzwischen gehören die Helios-Kliniken Schwerin und weitere Helios-Häuser deutschlandweit sowie niedergelassene Fachärzte und Gutachter aus dem gesamten Bundesgebiet zum Kundenstamm. Insgesamt 46 qualifizierte Schreibkräfte aus allen Fachrichtungen erstellen aus einem Audiodiktat in kürzester Zeit Arzt- und Entlassungsbriefe, Befunde und OP-Berichte sowie Gutachten in digitaler Form.

Acht Quadratmeter groß war das Büro, in dem Marita Hoba 1999 ihren eigenen kleinen Diktatservice startete. Als die Nachfrage immer größer wurde, folgte der logische Schritt der Erweiterung. Ihr Mann Udo schloss sich bald dem Unternehmen an. 2007 kam dann die Neugründung. Heute arbeiten 17 Festangestellte für den Diktatservice. Der Kundenstamm erstreckt sich über das gesamte Gebiet der Bundesrepublik. „Wir expandieren immer weiter, die Anfrage ist enorm“, berichtet Udo Hoba vom laufenden Geschäft. An Kunden

mangelt es also nicht, nur das passende Personal sei nicht immer so leicht zu finden. Dabei hat das Unternehmen für qualifizierte Fachkräfte einiges zu bieten. In dem offenen, hellen und freundlichen Büro ist viel Platz für individuelle Bedürfnisse. Seit 2012 hat auch eine blinde Schreibkraft hier ihren Platz gefunden. Feste Kräfte arbeiten zwischen 30 und 40 Stunden in der Woche. Die Beherrschung des Zehn-Finger-Schreibsystems mit mindestens 250

Anschlägen pro Minute sind Pflicht für die medizinischen Schreibkräfte. So viel Engagement wird aber auch belohnt: Neben einer leistungsbezogenen Vergütung erhalten die Mitarbeiter mit längerer Anfahrtdauer einen Tankgutschein. Darüber hinaus bietet die Firma Hoba ihren Angestellten eine private Krankenzusatzversicherung an – die Kosten dafür trägt der Arbeitgeber. Ein Kindergarten- oder Krippenzuschuss werden ebenfalls bei Bedarf gezahlt. *nr*



Inhaber Udo Hoba und seine Frau Marita (2. v. r.) bieten ihren Mitarbeitern, wie Claudia Pingel (r.) und Teamleiterin Iris Reichert, ein freundliches Umfeld *Foto: maxpress/nr*



HOBA Diktatservice
Am Margaretenhof 26
19057 Schwerin

Inhaber
Udo Hoba

Telefon
(0385) 77 88 683

E-Mail
udo.hoba@dictare.de

Internet
www.dictare.de

Dokumente vom Profi
Der HOBA Diktatservice ist Ihr leistungsstarker Partner für medizinischen Schreibservice. Wir beschäftigen gut ausgebildete, qualifizierte und motivierte medizinische Schreibkräfte aus allen Fachrichtungen, die für eine zeitnahe und fachgerechte Erledigung Ihrer Dokumente sorgen.

Am 10. Juni messen sich Schulteams wieder auf dem Faulen See

Vom Pausenhof ins Drachenboot

Ostorf • Paddeln statt Unterricht – darauf freuen sich einige Schüler schon das ganze Jahr. Am 10. Juni ruft die Kanurenngemeinschaft Schwerin wieder zu den Offenen Schulmeisterschaften im Drachenboot auf. Den Siegern winken neben der Anerkennung ihrer Schule auch wieder tolle Pokale. In diesem Jahr nimmt zum ersten Mal auch ein Team aus Baden-Württemberg teil.

Noch bis kurz vor dem Wettkampf können sich motivierte Schüler- und Lehrerteams zur Schulmeisterschaft anmelden. Um 9 Uhr geht es dann am 10. Juni auf dem Gelände der Kanurenngemeinschaft los. In mehreren Vor-, Hoffnungs-, Zwischen- und Finalläufen treten die Mannschaften der Schulen dann gegeneinander an. Dabei messen sich jeweils die 3. und 4., die 5. und 6., die 7. und 8., die 9. und 10. sowie die 11. bis 13. Klassen miteinander. Die Finalteilnehmer aus jeder Klassenstufe erhalten am Ende einen goldenen Pokal. Mitmachen und anstrengen lohnt sich also!



Natürlich werden auch in diesem Jahr wieder die Lehrer am Ende des Wettkampfes zeigen, was sie können. Für 17.20 Uhr sind dann die letzten Rennen angesetzt und ein anstrengender aber hoffentlich erfolgreicher Tag wird zu Ende gehen.

Mit den Schulmeisterschaften fällt gleichzeitig auch der Startschuss für die Drachenboot-Saison in Schwerin. Die hält in diesem Jahr ein großes Jubiläum bereit. Bereits zum 25. Mal findet das Drachenbootfestival der Kanurenngemeinschaft Schwerin am Pfaffenteich statt. Dort werden vom 26. bis 28. August wieder viele Drachenbootteams in zahlreichen unterschiedlichen Wettkämpfen starten. Die Anmeldung ist noch bis kurz vor der Veranstaltung auf der Internetseite des Festivals möglich. Dort sind auch alle weiteren Informationen rund um die Veranstaltung zu finden. *nr*

125 Teams starten im Smallboot

Meisterschaft knackt Anmelderekord

Ostorf • Am 18. und 19. Juni heißt es auf dem Faulen See wieder „Are you ready – attention – go“. Dann lädt nämlich der Deutsche Drachenboot Verband (DDV) zur Gemeinsamen Deutschen Drachenbootmeisterschaft 2016 im Smallboot nach Schwerin ein. In diesem Jahr gibt es nicht nur einen neuen Anmelderekord – 125 Teams werden an den zwei Meisterschaftstagen gegeneinander antreten – sondern auch eine Premiere zu erleben. „Wir werden zum ersten Mal eine Startschulanlage benutzen“, berichtet DDV-Präsidentin Ute Becker-Fentzel. Diese Vorrichtung sorgt dafür, dass die Boote in der richtigen Startposition bleiben. Weitere Infos gibt es unter www.gddm-2016.de. *nr*



Am 18. und 19. Juni wird es auf dem Faulen See wieder spannend *Foto: maxpress*



Drachenbootfestival Schwerin

25. Drachenbootfestival am Pfaffenteich

Veranstalter
Kanurenngemeinschaft Schwerin e.V.
Schleifmühlenweg 38
19061 Schwerin

Telefon
(0385) 56 57 57

Fax
(0385) 55 59 491

E-Mail
info@drachenbootfestival.de

Internet
www.drachenbootfestival.de

Anmeldung unter:
www.drachenbootfestival.de/pfaffenteich



»Augustenstift
zu Schwerin«
Wir kümmern uns.

Augustenstift zu Schwerin
Ev. Alten- und
Pflegeeinrichtungen
Schäferstraße 17
19053 Schwerin
(0385) 55 86 40

Servicepunkt
(0385) 55 86 444

Tagespflege
Wittrock-Haus
(0385) 71 06 66

Betreutes Wohnen
Altes Augustenstift
(0385) 5 21 48 70
Kurzzeitpflege
(0385) 5 21 33 80

Zentrum Demenz
(0385) 52 13 38 18
Ambulante Pflege
(0385) 55 86 4-80



Sozius Pflege- und
Betreuungsdienste
Zentralverwaltung
Wismarsche Str. 298
19055 Schwerin
Servicebüro
(0385) 3 03 08 10/11

Senioreneinrichtungen
Haus Am Mühlenberg
Haus Am Fernsehturm
Haus Weststadt
Haus Lankow
Haus Lewenberg
Haus Am Grünen Tal
mit Fachpflege für
Wachkoma +
Beatmung
(0385) 39 574-46
Hospiz am Aubach
(0385) 303 07 71
Hilfen zur Erziehung
(0385) 7 45 26 96

Im Verbund der
Diakonie

In der Gartenhöhe wird rundes Jubiläum der Kurzzeitpflege des Augustenstiftes zelebriert

Zehn Jahre erfolgreiche Betreuung

Schwerin • Am 10. Juni wird das zehnjährige Bestehen der Kurzzeitpflege des Augustenstiftes am Nachmittag mit einem fröhlichen Fest gefeiert. Die Bebauung des Areals zwischen Gartenhöhe und Gartenstraße wurde 1998 von der Stadt Schwerin als Architektenwettbewerb ausgeschrieben. Den Alt-Schwerinern ist dieses Viertel sicher noch als „Nachtjackenviertel“ bekannt.

2003 übernahm das Augustenstift das Projekt und erwarb im folgenden Jahr die Grundstücke von der Stadt. 2006 konnte dann das Haus seiner jetzigen Bestimmung übergeben werden.

Im Erdgeschoss befinden sich das Zentrum Demenz sowie zwei betreute Wohngemeinschaften für ältere Menschen mit acht und sechs Einzelzimmern. Im Zentrum des Rundlings befindet sich eine kleine Grünan-

lage, die mit Bänken zum Aufenthalt im Freien und zum gemeinsamen Austausch zwischen den Mietern und Gästen des Hauses einlädt. Im Obergeschoss hat die Kurzzeitpflege ihre Räumlichkeiten.

Sie bietet 25 Gästen in neun Einzel- und acht Doppelzimmern Pflege und Betreuung an. In diesen zehn Jahren haben über 4000 Gäste die Angebote der Kurzzeitpflege in Anspruch genommen! Inzwischen gibt es einige Stammgäste, die immer gerne wiederkommen.

Am 10. Juni soll nun die zehnjährige erfolgreiche Arbeit der Kurzzeitpflege des Augustenstiftes mit einem bunten Hof- und Grillfest gewürdigt werden. Fröhliche Musik durch einen DJ und ein Auftritt des Posaunenchores der Schlosskirchengemeinde geben dem Fest den musikalischen Rahmen. Natürlich wird es Kaffee, Kuchen und Gegrilltes geben.

Auch kleine Mitmachaktionen sind geplant. Dazu werden die Mieter des Betreuten Wohnens eingeladen. Ganz besonders willkommen geheißen werden die Mieter der ersten Stunde, ehemalige Mitarbeiter und Stammgäste.

Die Bewohner des angrenzenden Wohngebietes sowie alle, die sich für die Kurzzeitpflege interessieren sind ebenfalls herzlich eingeladen, ab 15 Uhr an dem Fest teilzunehmen.



Der baulich ansprechende Rundling ist 1998 als Sieger eines Architektenwettbewerbs hervorgegangen
Fotos: Sozius

Das Pflegenetzwerk lädt ein Wiesenfest auf dem Lewenberg

Schwerin • Das alljährliche Wiesenfest wird in diesem Jahr am 24. Juni auf dem Lewenberg stattfinden. Ab 14 Uhr startet das Fest mit dem beliebten Bühnenprogramm. Eine russische Kindertanzgruppe wird für Stimmung sorgen, es wird plattdeutsche Unterhaltung geben und die Jump-Crew Wismar wird Hip-Hop tanzen. Auf dem Parkgelände des Lewenbergs werden sich außerdem wieder alle Einrichtungen des Pflegenetzwerkes »Augustenstift zu Schwerin« und der SOZIUS gGmbH an fantasievollen Marktständen präsentieren. Dort gibt es auch frisch zubereitete Crêpes, erfrischende Bowle und geschmackvolle Kreativstände. az



Ein gelungener Festakt mit rührenden Worten und ganz viel Musik

Fünf Jahre Hospiz am Aubach

Schwerin • An einem sonnigen Tag mit blauem Himmel begrüßten Geschäftsführer Frank-Holger Blümel und Annermarie Zander von der Sozius gGmbH die anwesenden Gäste herzlich am Lewenberg. Anlass war das fünfjährige Bestehen der Hospizeinrichtung am Aubach.

Als offizielle Gäste wurden begrüßt: Birgit Hesse, Ministerin für Arbeit, Gleichstellung und Soziales, Angelika Gramkow, Oberbürgermeisterin der Stadt Schwerin und der Landespastor Martin Scriba. Birgit Hesse lobte die gute Versorgung und die bestmögliche Gestaltung des letzten Lebensabschnitts. Angelika Gramkow würdigte die Arbeit der stationären Einrichtung zur Begleitung sterbenskranker Menschen als „unverzichtbar für unsere Stadt“ und dankte neben den Mitarbeitern auch den vielen Ehrenamtlichen. Martin Scriba überbrachte die Grüße der Diakonie und dankte dem Pflegepersonal ebenfalls für das Engagement.

Ein Höhepunkt des Festaktes war die achtjährige Hanna, die von der Piano-Spendenaktion für das Hospiz hörte und daraufhin etwas von ihrem Taschengeld spendete. Hanna, die seit zwei Jahren Klavierunterricht nimmt, wurde zum Festakt eingeladen, um allen Gästen ein Stück auf dem Klavier vorzuspielen. Sie spielte eine



Die Schweriner Hospizstiftung übergab einen Spendenscheck Foto: maxpress/at

wunderschöne Melodie und verbeugte sich danach vor einem begeisterten Publikum. Anschließend sang das Personal das Lied „Ich war noch niemals in New York“ und wurde dabei von Maria Sophie Hüpeden am Klavier begleitet.

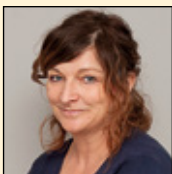
Am Ende der Veranstaltung überreichte die Schweriner Hospizstiftung der Einrichtungsleiterin Katy Nülken einen Spendenscheck für das Piano. Die Spendenaktion für das Hospiz-Piano war sehr erfolgreich. Die Sozius gGmbH richtet ihren Dank an die zahlreichen Spender und all die lieben Unterstützer und helfenden Hände. pm



Kompressionsstrümpfe können in verwegenen Farben geliefert werden. Foto: Juzo

Tipp von Dr. med. Schönrock Strumpf muss ganz genau sitzen

Dr. med. Kerstin Schönrock (Foto: maxpress) empfiehlt nach einer Entstaunungs- und Kompressionstherapie



den Patienten mit Lymphödemen das Sanitätshaus als nächsten Ansprechpartner. Hier erhalten sie von geschulten Mitarbeitern maßgenau angepasste Bandagen oder Kompressionsstrümpfe. „Mit besonders gepolsterten Bandagen wird Druck auf das Gewebe ausgeübt und so der Rückfluss der Lymphe aktiviert. Ist das Gewebe dadurch so weit wie möglich entstaunt, empfehle ich den Patienten als langfristige Lösung das Tragen von Kompressionsstrümpfen. Diese werden vom behandelnden Arzt verordnet.“

„Es ist wichtig, dass der Strumpf richtig sitzt. Denn ein falscher Strumpf kann auch schaden“, gibt Dr. Kerstin Schönrock zu bedenken. Es sei dabei wichtig, Flachstrickstrümpfe zu wählen, da nur diese einen starken und gleichmäßigen Druck auf das Gewebe ermöglichen.

Informationsveranstaltung zu Lip- und Lymphödemen Ärzte und Therapeuten informieren

Schwerin • Zu einer hochkarätigen Veranstaltung lädt das Sanitätshaus STOLLE am 8. Juni ab 16.30 Uhr alle Betroffenen mit Lip- und Lymphödem in das Amedia Hotel Schwerin ein. Neben dem Erfahrungsaustausch gibt es interessante Arztvorträge und Workshops. Darüber hinaus sind aktive Übungen geplant. Unter allen Teilnehmern werden hochwertige Preise verlost.

Das Lymphödem ist eine Erkrankung des Lymphgefäßsystems, das für den Abtransport von eiweißhaltiger Flüssigkeit aus dem Gewebe verantwortlich ist. Sobald Störungen beim Flüssigkeitstransport auftreten, bleiben Reste von Wasser und Eiweiß im Gewebe zurück. Dadurch entsteht eine Schwellung – das Ödem. Beim Lipödem handelt es sich um eine Fettsammlung, die sich besonders an den Ober- und Unterschenkeln mit Schwellungen manifestiert. Diese treten häufig symmetrisch an beiden Beinen auf und enden in Knöchelhöhe. Vom Lipödem betroffen sind nur Frauen, da deren Fettgewebe anders strukturiert ist, als das der Männer. Die ersten Anzeichen können mit der Pubertät oder einer Schwangerschaft auftreten. Die Krankheit kann jedoch in jedem Lebensalter ihren Anfang nehmen. Im Gegensatz zum Lymphödem greift die Schwellung beim Lipödem nicht auf den Fußrücken und die

Zehen über. Auf ein Lip- oder Lymphödem weisen charakteristische Symptome hin. Dazu gehören ein Schweregefühl in den Beinen, angeschwollene Beine, Cellulite, die vermehrte Entstehung von Blutergüssen in den betroffenen Körperteilen und speziell beim Lipödem erhebliche Schmerzen in den Beinen mit Berührungsschmerz. Spätestens jetzt führt der Weg zum Arzt, dann zum Physiotherapeuten und dem Sanitätshaus. Wer mehr über Lip- oder Lymphödeme erfahren möchte oder bereits davon betroffen ist, sollte die etwa vierstündige Veranstaltung am 8. Juni im Amedia Hotel Schwerin nicht verpassen. Hier gibt Dr. med. Roland Mett, Chefarzt der HELIOS-Klinik für Plastische, Rekonstruktive und Ästhetische Chirurgie, Auskunft zu operativen Behandlungsmöglichkeiten. In ihrem Fachvortrag beleuchtet Dr. med. Kerstin Schönrock das Krankheitsbild aus anatomischer Sicht. Anschließend laden ein Physiotherapeut aus dem Rehazentrum Schwerin und ein Trainer-Team aus dem belasso – Deine Welt zu verschiedenen Workshops ein.

Um Betroffenen mit Lip- und Lymphödemen zukünftig noch besser helfen zu können, befindet sich auf Initiative von verschiedenen Ärzten, Physiotherapeuten und dem Sanitätshaus STOLLE in Schwerin das Schweriner Lymphnetz in Gründung.

Stephan Rudolph-Kramer

Auch für schwierigste Fälle eine Brustversorgung nach Maß

Zurück zu mehr Lebensqualität

Schwerin • Schon heute bietet das Sanitätshaus eine breite Palette an guten Versorgungsmöglichkeiten nach Brustkrebs. Auch Frauen, die einen besonders schweren operativen Eingriff hatten und eine konfektionierte Versorgung mit einer Brustprothese nicht möglich ist, kann STOLLE nun helfen. In diesem Fall wird mit einem speziellen Scanner eine Brustversorgung nach Maß hergestellt.

Ab sofort bietet das Sanitätshaus STOLLE als zweiter zertifizierter ABC Breast Care Partner in Deutschland eine Brustversorgung nach Maß an. Die ABC Maß-Brustversorgung

ist einzigartig, individuell auf den Körper abgestimmt und passgenau für die Patientin gefertigt. In einem Beratungsgespräch mit der Spezialistin erhalten betroffene Frauen alle Informationen über das Prothesendesign, den detaillierten Ablauf des Scan-Verfahrens und die Kostenübernahme durch die Krankenkasse. Nach der Auswahl

und dem Anpassen eines geeigneten BHs wird der Oberkörper in einem 3D-Verfahren gescannt. Diese Daten bilden die Grundlage, um die Maß-Brustprothese oder Maß-Brustausgleichsschale individuell und passgenau anfertigen lassen zu können.

Es wird ein spezielles Leichtsilikon verwendet, das auch bei Lymphödem einen angenehmen und leichten Tragekomfort bietet. Dabei ist es möglich, die Maß-Brustprothese exakt den Gegebenheiten des Körpers anzupassen. Der Hautton wird der Körperfarbe angeglichen. Dafür stehen 15 Hauttöne zur Verfügung. Die sorgfältig ausgewählte Cupgröße und Cupfülle sorgen für eine perfekte

Symmetrie der Brüste. Auch die Mamille kann in Größe und Ausprägung wunschgemäß angefertigt werden. Bei der ersten Anpassung im neuen BH stehen auch weitere Modelle zur Anprobe bereit. Oberstes Ziel ist es, dass sich die Frau wohl fühlt und wieder ein großes Stück Lebensqualität erhält. *srk*



Foto: ABC

STOLLE
Gesundheit nach Maß

Dienstleistungszentrum
Wismarsche Str. 380
19055 Schwerin

Öffnungszeiten
Mo. 7 bis 18 Uhr
Di. 7 bis 18 Uhr
Mi. 7 bis 16 Uhr
Do. 7 bis 18 Uhr
Fr. 7 bis 15 Uhr

Telefon
(0385) 5 90 96-0
E-Mail
info@stolle-ot.de
Internet
www.stolle-ot.de

STOLLE in Schwerin

- Filiale im Ärztehaus Gusanum
Wismarsche Straße 132 - 134
Telefon: 56 27 44
- Filiale in Lankow
Julius-Polentz-Str. 24
Telefon: 486 60 59
- Filiale Dreesch
Hamburger Allee 130
Telefon: 201 51 92
- Filiale im Ärztehaus Weststadt
Johannes-Brahms-Straße 59
Telefon: 745 16 15

Info-Veranstaltung

Unter dem Motto „Treiben Sie es bunt!“ lädt STOLLE Interessierte am 8. Juni ab 16.30 Uhr ins Amedia Hotel ein. Im Mittelpunkt der kostenfreien Veranstaltung stehen die modische Versorgung und aktive Übungen bei Lip- und Lymphödemen. Geplant sind unter anderem zwei Fachvorträge und Workshops. Anmeldungen sind unter Telefon (0385) 5 90 96-0 möglich.



Kapellenkonzert

Das nächste „Kleine Konzert in der Klinikkapelle“ findet am Mittwoch, dem **8. Juni**, im Park der Carl-Friedrich-Flemming-Klinik statt. Unter dem Motto „Singen macht Spaß“ musiziert der Kinderchor der Katholischen Grundschule „Niels Stensen“. Das Konzert beginnt um **16.30 Uhr** und wird von der Krankenhauseelsorge der HELIOS Kliniken Schwerin betreut. Patienten, Angehörige, Mitarbeiter und alle Interessierten sind herzlich eingeladen. Der Eintritt ist wie immer frei.

5. Seminar für Arzt und Patienten

Am Samstag, den **25. Juni**, findet von **9 bis 13 Uhr** im Speicher-Hotel am Ziegelsee ein Arzt-Patienten-Seminar zum Thema „Morbus Crohn, Colitis ulcerosa – Nicht nur der Darm ist betroffen!“ statt. Betroffene, Angehörige, Interessierte und Ärzte sind herzlich zu dieser kostenlosen Veranstaltung eingeladen.

Ausgezeichnete Behandlungsqualität in der Schweriner Stroke Unit

Schlaganfallstation zertifiziert

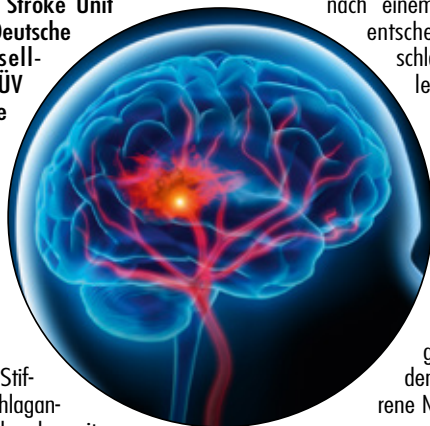
Schwerin • Die Schlaganfallstation – die sogenannte Stroke Unit – der HELIOS Kliniken Schwerin wurde jetzt als überregionale Stroke Unit zertifiziert. Die Deutsche Schlaganfall-Gesellschaft und der TÜV haben damit die kontinuierliche hohe Versorgungsqualität für Schlaganfallpatienten in der Neurologischen Klinik ausgezeichnet.

Nach Angaben der Stiftung Deutsche Schlaganfall-Hilfe erleiden bundesweit rund 270.000 Menschen jährlich einen Schlaganfall. Tritt ein solcher Hirninfarkt ein, ist Eile geboten.

Schnelle Hilfe beim Schlaganfall

Die schnelle Reaktion bei Schlaganfall ist für Prof. Dr. Frank Block, Chefarzt der Klinik für Neurologie, die Basis für eine erfolgreiche Behandlung: Warnsigna-

le wie plötzliche Lähmungserscheinungen oder Sprachstörungen ernst nehmen, lautet seine Botschaft. Die ersten vier Stunden nach einem Anfall gelten als entscheidend. Denn ausschlaggebend für Überlebenschance und Reduzierung zurückbleibender Folgen eines Schlaganfalls ist die sofortige medizinische Hilfe. „Die kann auf einer speziellen Schlaganfallstation am besten gewährleistet werden“, weiß der erfahrene Neurologe.



Effiziente Behandlung auf der Spezialstation

Hervorgerufen wird der Schlaganfall in den meisten Fällen durch eine plötzliche Mangeldurchblutung des Gehirns. Neben der medikamentösen Auflösung des Blutgerinnsels – der sogenannten Lyse-Therapie – stellt die Thrombektomie eine weitere wichtige Methode dar. Dabei handelt es

sich um die Entfernung des Blutgerinnsels mit einem wenige Millimeter kleinen Spezialkatheter direkt aus den hirnversorgenden Gefäßen. „Diese Methode wird in unserem Haus erfolgreich angewendet und war eine entscheidende Voraussetzung für die Zertifizierung als überregionale Stroke Unit“, berichtet Prof. Block.

Medizin auf hohem Niveau

Die Zertifizierung einer Stroke Unit ist nämlich an strenge Richtlinien geknüpft. „Beispielsweise müssen wir eine enge interdisziplinäre Zusammenarbeit zwischen den an der Behandlung von Schlaganfallpatienten beteiligten Fachgebieten nachweisen“, nennt Prof. Block eines der Bewertungskriterien.

In den HELIOS Kliniken Schwerin wird diese Zusammenarbeit seit vielen Jahren zwischen den Kliniken der Neuroradiologie, Kardiologie, Gefäßchirurgie, Anästhesie, Neurochirurgie und der Neurologie gelebt. „Wir freuen uns über die Zertifizierung unserer Schlaganfallstation, die die hohe Qualität dieser interdisziplinären Arbeit widerspiegelt“, so Prof. Block. Das aktuell vergebene Zertifikat gilt für drei Jahre.

Organ- und Gewebespenden Spendenausweis verschafft Klarheit

Schwerin • Die meisten Schweriner wären bereit, nach ihrem Tod Organe und Gewebe zu spenden. Allerdings halten nur wenige von ihnen ihre Entscheidung schriftlich fest oder teilen sie nahestehenden Menschen mit. Ein ausgefüllter Organspendeausweis entlastet Angehörige in einer schwierigen Situation. Viele Angehörige eines verstorbenen Menschen sind unsicher, wenn sie vom medizinischen Personal nach einer Entscheidung für oder gegen eine Organ- und Gewebespende gefragt werden. Sie kennen den Willen der verstorbenen Person nicht und wissen nicht, wie sie im Sinne des Verstorbenen entscheiden sollen. Wer die eigene Entscheidung in einem Organspendeausweis festhält, schafft Klarheit und erspart seinen Angehörigen eine große Belastung.

Am **4. Juni** ist wieder **Tag der Organspende** – ein guter Anlass, um sich einmal mit dem Thema Organ- und Gewebespende zu beschäftigen.

Gemeinsamer Projekttag der Beruflichen Schule und HELIOS Kliniken

Wundliegen vermeiden

Schwerin • Wer lange liegt, läuft Gefahr, wunde Hautstellen zu bekommen. Schlimmstenfalls drohen sogar äußerst schmerzhaft und langwierige Hautgeschwüre – auch Dekubitus genannt. Pflegekräfte tun deshalb alles, um ein Wundliegen zu vermeiden.

„Mobilisation ist die beste Vorbeugung“, betont Andreas Kurch, Krankenpfleger und Leiter des Projekttags „Mobilisation“. Für

Pflegekräfte heißt das: Dekubitusgefährdete Patienten bei Positionswechseln helfen und sie zur Bewegung anregen.

Mobilisationstechniken im Pflegealltag

Die Bedeutung von Mobilität für erkrankte Menschen im Rahmen ihrer Möglichkeiten zu erkennen, war Ziel des Projekttags, an dem 22 Auszubildende der Beruflichen Schule Gesundheit und Sozialwesen teilnahmen und der mit der Unterstützung von Physiotherapeut Norman Knaak organisiert wurde. Um die Beweglichkeit der Patienten zu erhalten und zu fördern, lernten die Schüler, die eine Ausbildung zum Gesundheits- und Krankenpfleger in den Krankenhäusern in Crivitz, Leezen und Schwerin machen, spezielle Lagerungs- und Bewegungsformen. „Wir wollten damit das Sicherheitsbedürfnis der Patienten, vor allem bei Mobilisation aus dem Bett, bewusst machen“, erläutert Andreas Kurch. „Das Wissen um spezielle Mobilisationstechniken erleichtert den Pflegealltag“, so der Projektleiter. Das wusste auch der pflegerische Nachwuchs zu schätzen und war mit Spaß und Engagement bei der Sache. Künftig sollen solche Projekttagge regelmäßig zu unterschiedlichen Themen stattfinden.



Auszubildende lernen, bei einer Kopfwärtsbewegung zu unterstützen Foto: A. Kurch



Wir freuen uns auch, wenn Sie uns online besuchen oder auf Facebook folgen:

[HELIOSaktuell.de](http://www.helios-aktuell.de)





Damit aus dem Sommermärchen kein gesundheitlicher Albtraum wird

Gesundes Fußballfieber zur Europameisterschaft

Schwerin • Wenn am 10. Juni das erste Spiel der Fußball-Europameisterschaft im französischen Stadion angepfiffen wird, ist das auch der Anstoß für lange Fernsehhabende oder Public Viewing mit Kalorien-

bomben und Fußballkrimi inklusive. Vier Wochen Fußball-EM bedeuten oftmals auch vier Wochen Ausnahmezustand für den Körper in den Wohnstuben, Freilichtbühnen oder Sommergärten. HELIOS-Experten

geben Tipps, welche Vorkehrungen jeder treffen kann, um während der Europameisterschaft gesund und jubelfit zu bleiben. Damit jeder die große Meisterschaft der Weltmeister aus Deutschland genießen kann.

1 : 0

Entspannung für die Augen

Die langen Fernsehhabende während der Fußball-Europameisterschaft verlangen unseren Augen einiges ab: Wenn wir vor Anspannung gebannt auf den Fernseher starren, blinzeln wir seltener, sodass sich weniger Tränenflüssigkeit auf unseren Augen verteilt. Sie trocknen aus, fangen an zu brennen und röten sich. Dr. Nico Negraszus, leitender Oberarzt der Augenklinik, weiß, was den Augen beim Fernseh-Marathon hilft: „Der Ton und das Bild des Gerätes sollten für die Zuschauer optimal eingestellt, der Fernseher auf Augenhöhe ausgerichtet und der Abstand zum Fernseher nicht zu gering sein. Eine ausreichend gute Beleuchtung der Umgebung entlastet zusätzlich und spätestens zur Halbzeit sollte man den Augen eine kleine Verschnaufpause gönnen.“

2 : 0

Fußballkrimi „light“ für Herzpatienten

In aufregenden Spielszenen können Blutdruck und Puls beachtlich ansteigen. Menschen mit Herzerkrankungen sollten sich daher nicht zu großem emotionalen Stress aussetzen. Vorsicht gilt auch bei Herzrhythmusstörungen: Der Puls kann leicht schneller als 150 Schläge pro Minute sein und Herzrhythmusstörungen begünstigen. Prof. Dr. Alexander Staudt, Chefarzt in der Klinik für Kardiologie und Angiologie, verrät, wie Herzranke sich schonen und dennoch mitfiebern können: „Beim Anschauen spannender Spielphasen hilft es, sich bewusst auf die Atmung zu konzentrieren. Das lenkt etwas ab und reduziert die Spannung. Auch den Raum verlassen und frische Luft schnappen, baut die Anspannung ab. Lieber die Wiederholung anschauen, als eine Herzattacke riskieren.“

3 : 0

Wer sich bewegt jubelt länger

Langes Stehen beim Public Viewing strengt den Rücken an und verursacht häufig Schmerzen, denn die monotone Haltung macht Gelenken und Wirbelsäule zu schaffen. Fußballfans sollten sich daher beim Public Viewing viel bewegen. „Nicht dauerhaft auf einer Stelle sitzen oder stehen. Lieber mal etwas zu Trinken holen, mit Freunden die Plätze tauschen, auf der Stelle treten oder abwechselnd auf den Beinen stehen“, empfiehlt Dr. Bert Kühnemann, Leitender Oberarzt in der Klinik für Orthopädie. „Auch die La-Ola-Welle ist eine gute Bewegung, bei der sich die Wirbelsäule streckt, die Schultern gelockert und Verspannungen so verhindert werden.“ Wer die Spiele lieber zu Hause ansieht, sollte die Halbzeitpausen aber ebenfalls für etwas Bewegung nutzen.

4 : 0

So schlägt die EM nicht zu B(a)uche

Das Bier ist kalt, der Grill an und die Würstchen stehen bereit. So sieht es bei vielen vor den EM-Spielen aus. Doch fast täglich Bier, Bratwurst und Chips – kein Wunder, wenn die eigene Figur während der EM immer weniger mit den Körpern der Fußballstars zu tun hat. Fußballfans sollten besser nicht täglich zum kalorienreichen Imbiss greifen. Diät- und Diabetesassistentin Stefanie Ulmer rät: „Wer nicht auf die Nervenahrung verzichten mag, sollte lieber fettärmere Varianten wie Popcorn und Weingummi wählen. Auch sollte man daran denken, während der Hauptmahlzeiten etwas kalorienärmer zu essen und zu trinken. Denn auch im Alkohol stecken jede Menge Kalorien. Nicht nur deshalb ist es sinnvoll, zwischendurch mal ein Wasser oder eine Saftschorle zu trinken.“

**Inhaber**

Rehazentrum Schwerin GmbH

Geschäftsführung

Stephan Sparwasser & German Ross

Ärzte

Chefarzt Dr. G. Perkams
FA für Physikalische und Rehabilitative Medizin, Sozialmedizin, Manuelle Medizin

Dr. A. Hensel
FA für Orthopädie, Chirotherapie, Akupunktur

Dipl.-Med. U. Buchholz
FA für Orthopädie, Chirotherapie, Neuraltherapie

Wuppertaler Straße

- Hauptverwaltung
- Tagesklinik für Rehabilitative Medizin
- Praxis für neurologische Physiotherapie
- Praxis für Ergotherapie

Adresse

Wuppertaler Str. 38a
19063 Schwerin

Telefon
(0385) 39 57 80

Fax
(0385) 3 95 78 78

E-Mail
info@reha-schwerin.de

Internet
www.reha-schwerin.de

Am Grünen Tal

- Praxis für orthopädische Physiotherapie
- Praxis für medizinisches Training

Adresse

Am Grünen Tal 22
19063 Schwerin

Telefon
(0385) 3 26 16 94

Fax
(0385) 3 26 16 97

Fachärzte mit Zusatzbezeichnung Sozialmedizin lernen im Rehazentrum Schwerin

Vorteile der ambulanten Reha

Schwerin • Etwa 30 angehende Sozialmediziner der Akademie für Sozialmedizin in Schwerin informierten sich über die Vorteile, Chancen und Möglichkeiten der ambulanten Rehabilitation – auch im Vergleich zur stationären Reha. Chefarzt Dr. Gregor Perkams ist bereits Sozialmediziner und darf deshalb die Seminaristen ausbilden.

Fachärzte, zum Beispiel Orthopäden, aus ganz Deutschland kommen ein bis zwei Mal pro Jahr in das Rehazentrum Schwerin. Sie arbeiten überwiegend als leitende Ärzte für Gesundheitsämter, Kostenträger wie Krankenversicherungen oder die Rentenversicherung. Alle Teilnehmer wollen in einem achtwöchigen Kurs, verteilt auf eineinhalb bis zwei Jahre, ihre Zusatzausbildung zum Sozialmediziner machen. Am Ende steht eine Prüfung bei der Ärztekammer aus. In jeder Praxiswoche besichtigen die Teilnehmer verschiedene Einrichtungen, dazu gibt es Vorträge und Seminare. Seit Jahren kommen die Fachärzte ins Rehazentrum Schwerin. Chefarzt Dr. Gregor Perkams führt die angehenden Sozialmediziner durch das Zentrum. Er ist weiterbildungsbeauftragt. „Vorrangiges Ziel der Reha ist es, die Teilhabe des Patienten am alltäglichen sowie am beruflichen Leben wieder herzustellen beziehungsweise zu verbessern, um so eine Pflegebedürftigkeit oder eine Frühverrentung zu verhindern.“ In einer ambulanten Reha könne dieses Ziel optimal

umgesetzt werden, so der Chefarzt. „Die ambulante, wohnortnahe Reha ist besser aufgestellt, weil die Kommunikation mit Kostenträgern wie der Rentenversicherung oder dem Arbeitgeber auf direktem Weg erfolgt.“ Außerdem seien das Umfeld, die Familie, die Freunde und auch der Arbeitgeber in unmittelbarer Nähe, das Netzwerk und der Kontakt zu weiterbehandelnden Ärzten seien ausgeprägter. Das System der ambulanten Reha sei im Ganzen wesentlich flexibler und intensiver. „Die Bundesarbeitsgemeinschaft für Rehabilitation (BAR) gibt

vor, wie viel Personal wir für unsere angebotenen Leistungen vorhalten müssen und welche Behandlungen Bestandteil der Reha sind. Es wird auch definiert, wie oft ein Patient pro Woche bei uns sein muss.“ Dr. Gregor Perkams informierte auch über die verschiedenen Wege der Antragstellung für eine ambulante Reha. Bei ihrem Rundgang durch das Rehazentrum erlebten die Besucher „Reha zum Anfassen“. Sie besichtigten die Therapie- und Trainingsräume, die Räume der Diätassistentin, das Therapiebad und den Bereich der Ergotherapie. *as*



Der Chefarzt des Rehazentrums, Dr. Gregor Perkams, erklärt den Fachärzten die Vorteile der ambulanten Rehabilitation
Foto: maxpress/at

Serie langjährige Mitarbeiter Jörn Schulz leitet den Reha-Bereich

Jörn Schulz (Foto: maxpress/at) arbeitet seit 12 Jahren als Sporttherapeut im Rehazentrum Schwerin. „Wenn die Patienten wieder auf die Beine kommen, bin ich stolz. Die meisten Leute fangen mit vielen Einschränkungen an und sind von Schmerzen geplagt. Nach ein paar Wochen in den Händen unseres Teams geht es ihnen häufig wesentlich besser“, sagt der 46-jährige gebürtige Schweriner. Doch er arbeitet nicht nur direkt auf der Therapie- und Trainingsfläche, sondern leitet den gesamten Rehabereich. „Seit knapp zehn Jahren koordiniere ich das Team, bestehend aus den Physio- und Sporttherapeuten, der Psychologin, der Ernährungsberaterin und der Sozialarbeiterin. Ich kontrolliere zum Beispiel die Therapiedokumentationen der einzelnen Spezialisten, prüfe Fortbildungswünsche und leite die Teamsitzungen.“ Seine Freizeit verbringt der begeisterte Sportler am liebsten mit Frau und Kindern zu Hause im Garten. *Anne Stadtfeld*



Syrerin Maha Zeino möchte unbedingt Diätassistentin werden Auf dem Weg zum Traumjob

Schwerin • Die 25-jährige Syrerin Maha Zeino hat ein vierwöchiges Praktikum im Rehazentrum Schwerin absolviert. Seit sie nach Deutschland gekommen ist, möchte sie Diätassistentin werden. Der Bildungsträger, die Agentur für Wirtschaft, und das Rehazentrum Schwerin helfen der jungen Frau, ihren Traumberuf in Deutschland zu erlernen.

„Die Diätassistentin Dörte Mündel hat mir sehr viel gezeigt, zum Beispiel habe ich an der Lehrküche teilgenommen.“ Nach ihrem Babyjahr will Maha Zeino im Sommer mit ihrer Ausbildung zur staatlich anerkannten Diätassistentin an der Fachhochschule in Schwerin oder Greifswald beginnen. *as*

„Ich habe immer schon Interesse an gesunder Ernährung gehabt“, sagt Maha Zeino selbst. „Das Wichtigste ist, einen Beruf richtig zu erlernen.“ Die junge Frau lebt seit 18 Monaten in Deutschland. In Syrien hat sie drei Jahre lang Jura studiert, bis dort Schulen und Universitäten wegen des Krieges geschlossen wurden. Seit einem halben Jahr absolviert sie einen speziellen berufsvorbereitenden Kurs, organisiert von der WBS Training AG. „Maha Zeino wollte von Anfang an Diätassistentin werden“, erinnert sich Dozent Christian Winter. In seinem Kurs konnte Maha Zeino die deutsche Sprache üben und lernen, wie der deutsche Arbeitsmarkt funktioniert oder wie man einen Ausbildungsplatz bekommt. Das vierwöchige Praktikum im Rehazentrum war der Höhepunkt des theoretischen Kurses.



Dörte Mündel (re.) zeigt Maha Zeino (li.) die richtige Zubereitung Foto: maxpress/at

AOK bietet kostenfreie Kurse Der Sommer beginnt mit Qigong im Park oder Schlossgarten

Schwerin • Fit und entspannt im Freien: Um Energie für den Alltag zu tanken, braucht man kein Fitnessstudio, sondern einfach nur einen Park – und einen Qigong-Kurs.

Der Schlossgarten Schwerin und der Schlosspark in Ludwigslust bilden die Kulisse für zwei sommerliche Qigong-Kurse. Die AOK lädt alle Fans der sanften Bewegung vom 15. Juni bis 20. Juli jeweils mittwochs von 17 bis 18 Uhr in den Schweriner Schlossgarten ein. In Ludwigslust stehen die chinesischen Gesundheitsübungen vom 17. Juni bis zum 22. Juli zwischen 15 und 16 Uhr auf dem Programm. Wer die Kraft von Qigong nutzt, kann mittels Bewegung, Atmung und Konzentration eine Stärkung seiner Lebensenergie erreichen. Nicht umsonst heißt Qigong übersetzt: „Übung zur Aktivierung der Lebenskraft“. „Die Kursteilnehmer erlernen eine Reihe von harmonischen Übungen,



Bei „Qigong im Park“ kann man sich wunderbar entspannen und Kraft für den Alltag tanken
Foto: AOK

die mehr Beweglichkeit und Wohlbefinden verspüren lassen“, beschreibt AOK-Bewegungsberaterin Karen Kinsel das sanfte Training. Die Bewegungsabläufe sind langsam und fließend, wirken aber dennoch kraftvoll und geschmeidig. So sollen Körper und Geist gestärkt werden, um den Alltag

gelassener zu bewältigen. Die Teilnahme ist kostenfrei. Schweriner Interessenten treffen sich an der Alexandrine, Eingang Schleifmühle. In Ludwigslust ist Treffpunkt auf der Rasenfläche vor der Grotte. Weitere Informationen gibt es am AOK-Gesundheitstelefon unter 0800 2653333 (kostenfrei).

AOK punktet mit stabilem Beitragssatz und neuen digitalen Angeboten

Alles für den gesunden Alltag

Schwerin • Wie die Gesundheitskasse neben einem stabilen Beitragssatz auch 2016 in die Gesundheit ihrer Versicherten investiert und was diese von ihrer AOK erwarten können - darüber sprach hauspost mit Unternehmensbereichsleiter Michael Bögner (Foto oben).

hauspost: 2016 brachte viele Veränderungen mit sich. Aus Ihrer Sicht: Was bewegt derzeit die Versicherten beim Thema Krankenversicherung am meisten?

Michael Bögner: Wir haben vor kurzem ganz zentral ein neues Servicecenter am Marienplatz eröffnet und das kommt bei unseren Kunden richtig gut an. Vor allem bei den Berufstätigen. Nachfragen gibt es immer wieder zum Thema Zusatzbeiträge. Viele Kassen haben ja zum Jahresbeginn ihren Beitrag erhöht. Unsere Kunden hingegen profitieren jetzt doppelt – von unserem stabilen Beitragssatz und neuen Leistungsangeboten. Damit setzen wir auch ein Zeichen für unsere finanzielle Stabilität und Kontinuität.

hauspost: Welche neuen Leistungen sind das?

Michael Bögner: Zum Beispiel die neue „FitMit AOK-App“. Sie ergänzt bewährte Angebote wie beispielsweise das AOK-Gesundheitskonto um einen weiteren innovativen Baustein. Mit der App wollen wir vor allem technikaffine Menschen ansprechen und sie zu einer gesunden Lebensweise motivieren. Sportliche Aktivitäten, die Teilnahme an Vorsorgeuntersuchungen und auch soziales Engagement, wie beispielsweise eine Blutspende, werden damit belohnt. Die gesammelten Punkte können in Bargeld, Sachprämien oder Spenden an gemeinnützige Organisationen umgewandelt werden.

hauspost: Gibt es weitere digitale Angebote für einen gesunden Alltag?

Michael Bögner: Immer mehr Menschen nutzen die digitalen Möglichkeiten in ihrem täglichen Leben und wir erweitern kontinuierlich unsere Leistungen. Beispielhaft dafür ist die neue Online-Geschäftsstelle „Meine AOK“, die Kunden auch mit mobilen Endgeräten nutzen können. Gleichzeitig helfen telemedizinische Angebote wie AOK-Curaplan Herz Plus bei einer optimalen Betreuung von Herzpatienten.



Mit der FitMit AOK-App fällt der Start in ein aktives Leben leichter
Foto: maxpress/AOK



Ausgezeichnet

Ein Jobstart bei der AOK Nordost lohnt sich: Sie gehört bundesweit zu den besten Arbeitgebern. In der Kategorie „Versicherungen und Krankenkassen“ belegte sie unter den Großunternehmen den dritten Platz. Das ergab eine Studie des Nachrichtenmagazins Focus zusammen mit dem Internetkarrierenetzwerk Xing und dem Arbeitgeberbewertungsportal Kununu. Junge Leute, die Lust auf eine Karriere bei der AOK Nordost haben, können sich noch bis zum 31. Oktober 2016 für den Ausbildungsstart im Herbst 2017 bewerben. Weitere Infos über Praktika, Ausbildung und Trainee-Programme gibt es hier: www.aok.de/nordost > Karriere

Ferien-Kick

Dieses Angebot lässt kleine Fußballerherzen höher schlagen: Mädchen und Jungen von 6 bis 14 Jahren können wieder im Fußball-Feriencamp von Schweriner Sportclub e.V. und AOK um die Wette kicken. Techniktraining, kleine Turniere und ein tolles Rahmenprogramm lassen zwischen 9 und 16 Uhr keine Längeweile aufkommen. Auch Anfänger können dabei sein. Für Verpflegung ist gesorgt. Und das sind die Termine: Sommerlager I: 25. bis 29. Juli; Sommerlager II: 1. bis 5. August; Sommerlager III: 8. bis 12. August. Anmeldung und weitere Infos unter www.ssc-breitensport.de oder Tel. 0385 4807947.

Herausgeber

maxpress pr+werbeagentur GmbH & Co. KG
 Stationstraße 1
 19061 Schwerin
 www.maxpress.de
 Geschäftsführer:
 Holger Herrmann

Redaktionsleitung

Holger Herrmann (V.i.S.d.P.)
 Telefon (0385) 76 05 20
 Telefax (0385) 7 60 52 60
 hauspost@maxpress.de

Redaktion/Fotos

Holger Herrmann (hh)
 Claudia Daubenmerkl (cd)
 Nele Reiber (nr)
 Peter Mißfeld (pm)
 Barbara Arndt (ba)
 Juliane Fuchs (jf)
 Anne Stadtfeld (as)
 Stephan Rudolph-Kramer (srk)
 Markus Parsch (mp)
 Annika Thiel (at)
 Jasmin Lang (jl)
 Andreas Mulsow (am)
 Isabell Adam (ia)
 Daniel Fischer (df)
 Rainer Cordes (rc)

Anzeigen

Andre Kühn (ltg.)
 Marion Zeppelin
 Telefon (0385) 7 60 52 20
 Telefax (0385) 7 60 52 60
 anzeigen@maxpress.de
 Anzeigenliste Nr. 5

Satz

Anja Gyra

www.hauspost.de

Druck

Hahn Druck & Verlag
 Schwerin GmbH

Vertrieb

MZV - Mecklenburgischer
 Zeitungsvertrieb

Auflage

70.000 Stück

Die hauspost erscheint unentgeltlich monatlich in allen erreichbaren Haushalten der Stadt Schwerin und Umgebung. Ein Abo für Interessenten außerhalb des Verteilungsgebietes kostet jährlich 30 Euro und kann beim Herausgeber bestellt werden. Für unaufgefordert eingesandte Fotos, Manuskripte und Zeichnungen übernimmt die Redaktion keine Gewähr. Für die Inhalte der gekennzeichneten Unternehmensseiten sind die Unternehmen selbst verantwortlich.

altröm. Wahrsagepriester	Wohlgeruch	Papstname	Raubegrenzung	von jener Zeit an	eine Weltreligion	Heimat Abrahams	Bargeldloses Zahlungsmittel
Titel im Fußball	Kreuzinschrift	lateinisch: Luft	Grundstoffteilchen	Gemeinschaft	alte japan. Goldmünze	Umlaut	span., italienisch: eins
zwecks	kochsalzhaltige Quelle	Gatte der Eva	deutsche Vorsilbe	Seeemannsgruß	schneidern	bayrisch: nein	russ. gegorenes Getränk
extrem	Königin Norwegens	dt. Name d. mähr. Stadt Jihlava	Blumenrabatte	Zuruf an Zugtiere	Nudismus	Vorläufer der EU	
Deutsche Band	Riese im franz. Märchen	Buch der Bibel	Ärger, Streit (ugs.)	Initialen Adorfs	Kosmos	circa Betrag nach Abzug	
int. Kfz-Z. Niederlande	eh. Schah Persiens	Abk.: neben	derartige	Weinort in Ungarn	schmal	Stadt in Brandenburg	Flächenmaß
Männername	Oper von Mozart	Schornstein	Strom durch das Saarland	britische Luftwaffe	Stadt in d. Türkei	Sprengstoff	Gebirgsmulden
Lasttier		Klostervorsteher	Abk.: Karat	Dauerbezug	Vorsilbe	englisch: eins	Initialen der Nannini
Hauptstadt Jemens							
Reinigung							
stark metallhaltiges Mineral		Ladentisch					

1 2 3 4 5 6 7

Die Juliausgabe der hauspost erscheint am 01. Juli 2016.

F LB S S C
 O R G I E H O S P I T A L
 K R E D I T A F O I D O
 M I E A R L S T I L U
 H U M O R O B S T L S
 L E S C A M P E I
 A B E N D S R A H M E N
 X R A Y R V E R D I R G
 T N E B E L A W O W
 O I N O I L A M E I S E
 T K T A U F N E H M E R
 H R A E H M T
 D E N A R L S I R
 L B F E T T A
 A L T B A U W O Z U
 O R I E N T A U F

Lösung
Mai:
Pflegerin

1	2	3	4	5	6	7
---	---	---	---	---	---	---

Die Juliausgabe der hauspost erscheint am 01. Juli 2016.

Verbreitungsgebiet Schwerin und Umland: Schwerin, Ahrensboek, Alt Meteln, Bankzow, Barner Stück, Böken, Brüsewitz, Buchholz, Cams, Conrade, Cramon, Cramonschagen, Dalberg, Drispeth, Flessenow, Gneven, Godern, Görslow, Gottmannsförde, Grambow, Groß Brütz, Groß Rogahn, Groß Trebbow, Herren Steinfeld, Hof Meteln, Holthusen, Hundorf, Kirch Stück, Klein Rogahn, Klein Trebbow, Kritzow, Langen Brütz, Leezen, Liessow, Lübesse, Lübstorf, Moorbrink, Neu Meteln, Neu Pampow, Neu Schlagsdorf, Nienmark, Pampow, Peckatel, Pingelshagen, Pinnow, Plate, Raben Steinfeld, Rampe, Raslow, Reigendorf, Rugensee, Seehof, Stralendorf, Sukow, Sulstorf, Sülte, Uelitz, Vorbeck, Warsaw, Wittenförden, Zickhusen, Zittow

Anzeige

Mehr als nur nass!

**Wasserski-Lift
Zachun**

☎ 038859/60 10
✉ info@wasserskilift.de

WASSERSKI & WAKEBOARD

KURSE & FERIENCAMPS

BADESTRAND/LIEGEWIESE

GRILLPLATZ U.V.M.

Like us on facebook

www.wasserskilift.de

Schauspielerin
Mariella Ahrens



Fahrräder für die ganze Familie

FAHRRAD KAIHER

BERATUNG • VERKAUF • SERVICE

Am Margaretenhof 26 • 19057 Schwerin
Tel.: 0385 4866165

TESTSIEGER!

BESTES E-BIKE IN DER KATEGORIE CITYBIKES*



PREMIO E8 R

Rahmen 7005 Aluminium – Komfort-Geometrie **Gabel** SR Suntour NEX-E 25 DS HLO mit Lockout. **Schaltung** Shimano Nexus 8-Gang Nabenschaltung mit Freilauf **Schalthebel** Shimano Nexus Drehgriffschalter. **Bremsen** Magura HS 22 hydraulische Felgenbremse. **Felgen** Ryde ZAC 19 SL. **Reifen** Schwalbe Marathon Plus, 40-622 mit Pannenschutz. **Sattel** Selle Royal Lookin Gel. **Scheinwerfer** LED-Scheinwerfer 30 Lux vom Display aus bedienbar. **Rücklicht** LED-Standlicht. **Sonstiges** i-Rack Systemgepäckträger.

■ ACTIVE LINE ANTRIEB

- 8-Gang Nexus
- Rücktrittbremse
- Reichweite bis zu 190 km**



Modell 2015 getestet



Modell 2014 getestet

€ 2699,-*

2499,-
JUBILÄUMSPREIS



* Unverbindliche Preisempfehlung des Herstellers
** abhängig von der Fahrweise, Belastung und dem Gelände
Erhältlich bei allen teilnehmenden Händlern



PEGASUS

www.pegasus-bikes.de

Die Werbegemeinschaft Margaretenhof unterstützt 2016 die Ausrichtung der Veranstaltung „Flutlichtpokal 2016“ der Freiwilligen Feuerwehr Schwerin-Warnitz.

Wasch Center
Margaretenhof

FAHRRAD KAIHER
BERATUNG • VERKAUF • SERVICE

DAS FUTTERHAUS
TIERISCH GUT

JEANSFARM

JIN SHI
China Restaurant

Sparkasse
Mecklenburg-Schwerin
Geldautomat/Konto-Auszugsdrucker

MECKLENBURGER
BACKSTUBEN

Ernsting's
family



MARGARETEN
HOF

www.margaretenhof-schwerin.de



THE NEXT
100 YEARS



GROSSE JUBILÄUMSAKTION BEI HUGO PFOHE NOCH BIS ENDE JUNI

Neu-, Jahres-,
Geschäfts- und
Vorführwagen

Schwerin
Margaretenhof
Kirschenhöfer Weg 78
www.hugopfohe.de



Freude am Fahren

GEMEINSAM SCHREIBEN WIR GESCHICHTE. DIE DER ZUKUNFT.
DIE BMW GROUP FEIERT IHR 100-JÄHRIGES JUBILÄUM.

Abb. ähnlich.

UNSCHLAGBAR GÜNSTIG: NEU-/ JAHRES-/ VORFÜHRWAGEN

Im Rahmen unserer **Jubiläumsaktion-Aktion** bieten wir Ihnen Bestandsfahrzeuge zu besonders attraktiven Konditionen. Nutzen Sie jetzt die Gelegenheit für Ihr individuelles Fahrzeug aus unserem aktuellen **Bestand an Neu-, Geschäfts-, Jahres- und Vorführwagen!** Nur solange der Vorrat reicht! Fragen Sie auch nach unseren **Maßgeschneiderten Leasing- und Finanzierungspaketen** – wir beraten Sie gern.

**NUR BIS ENDE JUNI 2016
BESONDERS PREISWERT!**

BMW EfficientDynamics
Weniger Verbrauch. Mehr Fahrfreude.

Beispiele unserer Jahres-/Vorführwagen:

		Neupreis	Ersparnis	Jubiläumspreis
BMW 118d Sport Line 5-türig ¹	EZ: 03/16, 9.000 km	€ 37.470,-	€ 6.980,-	€ 30.490,-
BMW 220i Active Tourer LuxuryLine ²	EZ: 04/16, 7.500km	€ 46.910,-	€ 7.010,-	€ 39.900,-
BMW 320d Touring Sport Line ³	EZ: 10/15 13.000 km	€ 52.490,-	€ 11.590,-	€ 40.900,-
BMW 320d GT Modern Line ⁴	EZ: 12/15 8.500 km	€ 55.800,-	€ 10.900,-	€ 44.900,-
MINI Clubman Cooper S ⁵	EZ: 11/15 9.000 km	€ 43.850,-	€ 7.360,-	€ 36.490,-

Beispiele unserer Bestands-Neuwagen:

		Neupreis	Ersparnis	Jubiläumspreis
BMW 220d Active Tourer Sport Line ⁶	8-Gang Automatik	€ 47.920,-	€ 8.230,-	€ 39.690,-
BMW 220d Coupé M Sportpaket ⁷	8-Gang Automatik	€ 47.720,-	€ 8.220,-	€ 39.500,-
BMW 220d Gran Tourer M Sportpaket ⁸	8-Gang Automatik	€ 56.500,-	€ 9.500,-	€ 47.000,-
BMW 318d Touring Advantage ⁹	6-Gang Schaltgetriebe	€ 45.780,-	€ 8.000,-	€ 37.780,-
BMW 430i Cabriolet Luxury Line ¹⁰	8-Gang Automatik	€ 68.800,-	€ 12.200,-	€ 56.600,-
BMW 420d Gran Coupé M Sportpaket ¹¹	8-Gang Automatik	€ 60.730,-	€ 9.930,-	€ 50.800,-

Und viele weitere Modelle. Fragen Sie uns, wir beraten Sie gern.

Kraftstoffverbrauch in l/100 km (innerorts/ außerorts/ kombiniert): ¹ BMW 118d Sport Line 5-türig - 5,0/ 3,6/ 4,1. CO₂-Emission (g/km): 109 (kombiniert). ² BMW 220i Active Tourer - 7,7/ 4,8/ 5,9. CO₂-Emission (g/km): 137 (kombiniert). ³ BMW 320d Touring - 5,2/ 3,8/ 4,3. CO₂-Emission (g/km): 113 (kombiniert). ⁴ BMW 320d GT - 5,5/ 4,1/ 4,6. CO₂-Emission (g/km): 120 (kombiniert). ⁵ MINI Clubman Cooper S - 5,9/ 4,7/ 5,2. CO₂-Emission (g/km): 136 (kombiniert). ⁶ BMW 220d Active Tourer - 4,8/ 4,0/ 4,3. CO₂-Emission (g/km): 113 (kombiniert). ⁷ BMW 220d Coupé M - 4,4/ 3,4/ 3,8. CO₂-Emission (g/km): 99 (kombiniert). ⁸ BMW 220d Gran Tourer M - 5,5/ 4,1/ 4,4. CO₂-Emission (g/km): 117 (kombiniert). ⁹ BMW 318d Touring - 5,2/ 3,8/ 4,3. CO₂-Emission (g/km): 117 (kombiniert). ¹⁰ BMW 430i Cabriolet - 8,5/ 5,7/ 6,7. CO₂-Emission (g/km): 156 (kombiniert). ¹¹ BMW 420d Gran Coupé M - 4,7/ 3,6/ 4,0. CO₂-Emission (g/km): 106 (kombiniert).

Mit der Erstzulassung ist die Werksgarantie bereits in Lauf gesetzt worden.

HUGO PFOHE GmbH

Hauptsitz: Hugo Pfohe GmbH
Alsterkrugchaussee 355, 22335 Hamburg
www.hugopfohe.de

Schwerin-Margaretenhof
Kirschenhöfer Weg 78
Telefon (0385) 64438-0