

MAI 2015  
Nr. 207  
www.hauspost.de

SCHWERINER KUNDENMAGAZIN

# hauspost

Veranstaltungen

05  
2015

Highlights  
zum Ausheften

Kindertafel Seite 6

Fahrradkonzert Seite 8

Jugendkonto Seite 15

Michael Timm Seite 20

## Kunst zum Anfassen

KunstOffen am Pfingstwochenende Seite 2-3

Schauspielerin  
Mariella Ahrens



Fahrräder für die ganze Familie

# FAHRRAD KAIHER

BERATUNG • VERKAUF • SERVICE

Am Margaretenhof 26 • 19057 Schwerin  
Tel.: 0385 4866165

## EINFACH GUT!

BESTES E-BIKE MIT BOSCH ANTRIEB IM TEST



### PREMIO E8 F

**Rahmen** Aluminium 7005 **Gabel** Suntour NEX-E 25 P.HLD mit Lockout **Schaltung** Shimano Nexus 8-Gang Nabenschaltung mit Freilauf **Schalthebel** Shimano Nexus Drehgriffschalter **Bremsen** Magura HS 11 hydraulische Felgenbremse **Felgen** Ryde ZAC 19 SL **Reifen** Schwalbe Marathon Plus 40-622 mit Pannenschutz **Sattel** Selle Royal Lookin Gel **Scheinwerfer** LED-Scheinwerfer 50 Lux mit Sensor, Stand- und Tagfahrlichtfunktion **Rücklicht** LED-Standlicht **Sonstiges** i-Rack Systemgepackträger

- BOSCH Mittelmotor 250W
- Akku 36V / 11Ah / 400Wh
- Reichweite bis zu 190 km\*\*



GUT (2,2)

PEGASUS  
Premio E8 F

Im Test:  
10 Elektrofahrräder  
Ausgabe 8/2014  
www.test.de

14NL24

€ 2499,-  
€ 2299,-



 PEGASUS

\* Unverbindliche Preisempfehlung des Herstellers  
\*\* abhängig von der Fahrweise, Belastung und dem Gelände

Die Werbegemeinschaft Margaretenhof ist 2015  
Förderer der Jugendfeuerwehr Schwerin-Warnitz.

Wasch  Center  
Margaretenhof

FAHRRAD KAIHER  
BERATUNG • VERKAUF • SERVICE

DAS FUTTERHAUS  
TIERISCH GUT 

JEANSFARM

JIN SHI  
China Restaurant

Sparkasse  
Mecklenburg-Schwerin  
Geldautomat/Konto-Auszugsdrucker

MECKLENBURGER  
BACKSTUBEN 

Ernsting's  
family



MARGARETEN  
HOF

www.margaretenhof-schwerin.de





HELIOS  
Kliniken Schwerin



**German Ross,  
Stephan Sparwasser**

Geschäftsführung  
Rehazentrum Schwerin

**Liebe Leserinnen und Leser,**

die Gesundheit unserer Patienten ist unser höchster Ansporn. Ein steigender Bedarf an Rehabilitationsleistungen und stetig wachsende Anforderungen seitens der Kostenträger stellen uns dabei vor immer neue Herausforderungen. Darum ist eine ständige Weiterentwicklung unabdingbar, damit Reha-Einrichtungen wie wir es sind, auch zukünftig eine qualitativ hochwertige therapeutische Versorgung anbieten können.

Die Deutsche Rentenversicherung und die Gesetzliche Unfallversicherung fordern für die Reha einen noch stärkeren Fokus auf die Arbeitssituation der Patienten. Dabei sollen die ganz individuellen beruflichen Anforderungen während der Behandlung besonders berücksichtigt werden. Darauf haben wir reagiert: Unsere Mitarbeiter haben entsprechende Zusatzqualifikationen erworben, die räumliche Ausstattung wurde angepasst. So erhielt das Rehazentrum die Zulassungserweiterung für diese neuen Leistungen zur Berufsorientierung.

Um auf spezifische Krankheitsbilder mit einer noch intensiveren Therapie eingehen zu können, setzen wir in einigen Bereichen besondere Schwerpunkte. Zur Behandlung von Patienten mit Schulerkrankungen wurden einheitliche Standards eingeführt, wir haben sowohl in die Qualifikation der Mitarbeiter als auch in hochmoderne Geräte investiert. Um die Skoliotherapie noch umfassender anbieten zu können, wurden in unserem Haus zusätzliche Mitarbeiter eingestellt. Für eine fächerübergreifende Versorgung von Patienten mit Lymphödemen intensivieren wir ganz aktuell unsere Kooperation mit verschiedenen Partnern.

Alle Reha-Einrichtungen werden durch die Kostenträger überprüft. Patientenbefragungen, persönliche Besichtigungen vor Ort und die Auswertung der erbrachten Leistungen dienen als Maßstab für diese externe Qualitätskontrolle. Das Rehazentrum Schwerin erzielte so unter anderem im Einrichtungsvergleich bei den Leistungen im Therapiestandard chronischer Rückenschmerz sehr gute Ergebnisse.

Dass die stetige Weiterentwicklung und Qualitätssteigerung Früchte tragen, zeigen die steigenden Patientenzahlen im Jahr 2014. Um Engpässe in Nachfragespitzen zu beseitigen, haben wir deshalb unseren Sanitärbereich erweitert. So sind wir für die Zukunft räumlich, qualitativ und personell für unsere Patienten gut aufgestellt.

Herzlichst,

*German Ross Stephan Sparwasser*

**Nachgefragt**

**Wie kamen Sülstorf und Sülte zu ihren Namen?**

Der Ort Sülstorf ist im Mittelalter überliefert in den Schreibweisen „Szulowe“, „Zulow“, „Zulistorp“ und „Zulestorpe“. Bei der Erklärung dieses Ortsnamens sind sich die Sprachforscher Paul Kühnel, Ernst Eichler und Werner Mühlner einig: Sülstorf leitet sich von dem altslawischen bzw. altpolnischen Personennamen Sul

als Kurzform von Sulibor ab. Sülstorf ist also das „Dorf des Sul“. Der Name des Ortsteils Sülte hingegen weist auf das Vorkommen einer Salzquelle hin. Dies liegt nahe, da es im nur wenige Kilometer entfernten Dorf Kraak einen gewaltigen Salzstock von 7 x 4,5 Kilometern Ausdehnung gibt.



**Wirtschaftsball 2015**

Eine glamouröse Ballnacht erlebten die zahlreichen Gäste aus Wirtschaft und Politik am 18. April in der Sternenhalle von Mercedes-Benz in Schwerin. Ein Highlight war in diesem Jahr ein originaler Silberpfeil aus der vergangenen Saison. Die Partyband Skyline sorgte mit Hits aus fünf Jahrzehnten für eine stets gefüllte Tanzfläche. Als Unternehmer des Jahres 2014 wurde der Fensterbauer Jürgen Kuhnert ausgezeichnet.



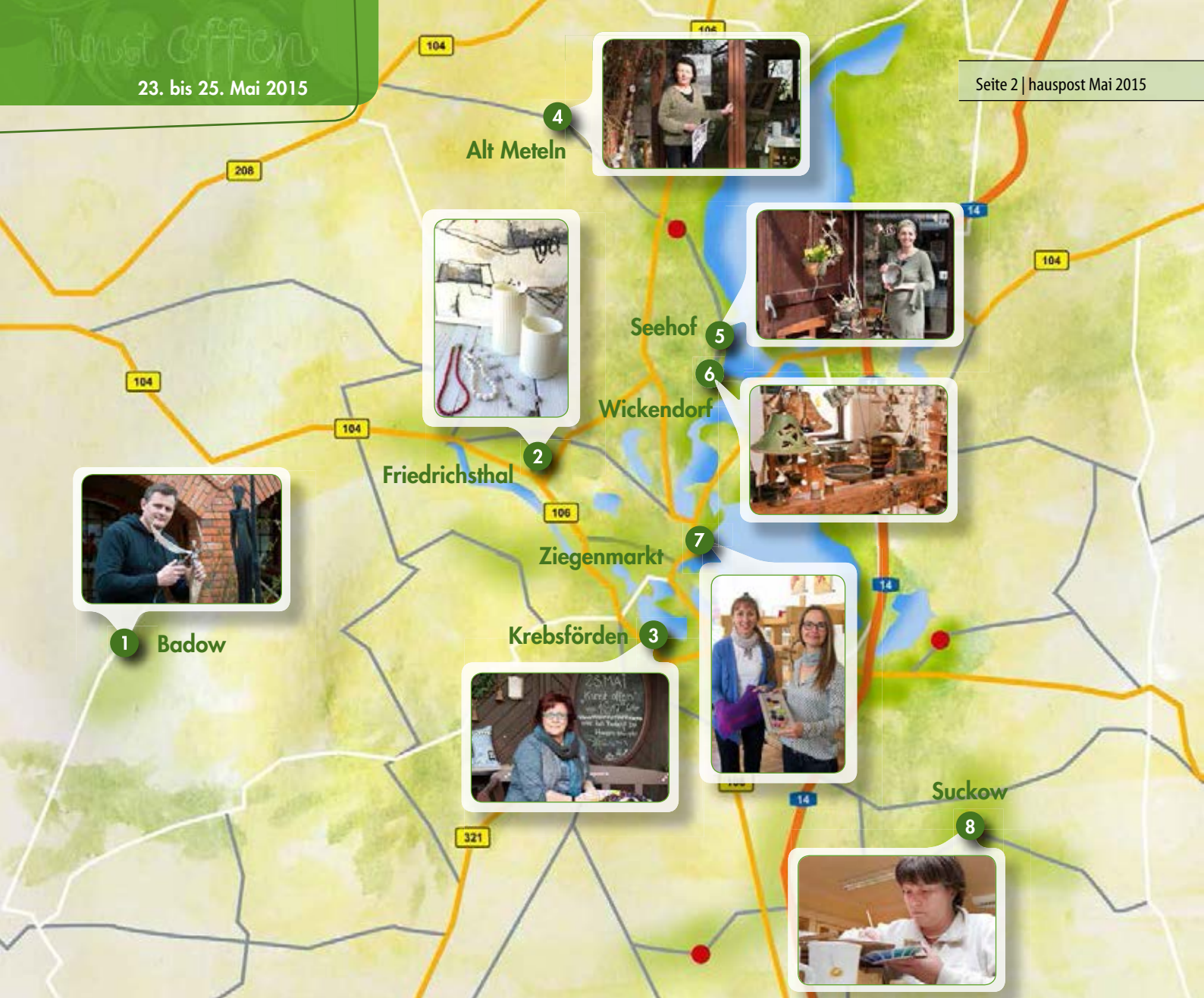
**Petermännchenfilm**

Am 15. April feierte der Kinderspielfilm „William und das Petermännchen“ über die Abenteuer des Schweriner Schlossgeistes im Kino Mega Movies Premiere. Produzent Boris Kreuter, Hauptdarstellerin Franziska Kramer und Petermännchen Berthild Horn begrüßten das Publikum und die Schirmherrin des Filmprojektes, Angelika Gramkow. Nach der Live-Performance des Titelsongs wurde der Film von und mit Kindern und Jugendlichen aus Schwerin und Pinnow gezeigt.

*Titelbild: Töpferin Diana Hanczyk aus Seehof ist mit Spaß dabei Foto: maxpress/df*







## Fakten

## Von Schweden nach Mecklenburg

Die Idee, Künstlern in der Region über die Schulter zu schauen, stammt ursprünglich aus Schweden und wurde 1994 in Vorpommern aufgegriffen. Seitdem ist „KunstOffen“ stetig gewachsen, jährlich nehmen landesweit mehrere Hundert Künstler an über 500 Orten an der Aktion teil. Bereits zum 17. Mal findet das bekannte Event in Mecklenburg-Schwerin statt. Organisiert und umgesetzt durch die Tourismusverbände Mecklenburg-Schwerin e.V. sowie Mecklenburgische Ostseebäder e.V. wird auch am diesjährigen Pfingstwochenende vom 23. bis 25. Mai der symbolische gelbe Sonnenschirm den Besuchern den Weg weisen.

## Eindrucksvolle Blicke in Werkstätten und Ateliers

**Schwerin • Anfassen, Gestalten, Mitmachen – das ist das Motto von Kunst-Offen, das viele Künstler am Pfingstwochenende gemeinsam mit ihren Besuchern leben. Die hauspost-Redaktion hat einige Künstler besucht, die ihre Ateliers für experimentierfreudige und neugierige Besucher öffnen.**

**1** Sie sind seit sieben Jahren dabei und freuen sich auch in diesem Jahr wieder auf viele angeregte Gespräche zu KunstOffen: **Nando und Annett Kallweit.** Die beiden international bekannten Künstler schaffen eindrucksvolle Skulpturen, Grafiken, Schmuckstücke, Reliefs sowie Wohn- und Gartenaccessoires. Sie freuen sich auf zahlreiche Gäste in Werkstatt und Garten vom 23. bis 25. Mai, täglich von 10 bis 19 Uhr, in der Alten Dorfstraße 17 in 19209 Badow.

**2** Verweilen, Unterhalten, Zuschauen: **Kirsten Grundler** (Glas, Porzellan, Perlen, Schmuck) und **Sylvia Arens**

(Malerei) haben sich zusammengetan und laden ein, direkt im Atelier Einblicke in die besondere Handwerkskunst der Glasperlen- und Porzellanherstellung zu erhalten. Im gemütlichen Ambiente bei Kaffee und Kuchen kommt man gern ins Gespräch über die schönen Dinge, die es hier vom 23. bis 25. Mai jeweils von 11 bis 18 Uhr in der Lärchenallee 2 in Schwerin-Friedrichsthal zu sehen gibt.

**3** Wer verspielte Stoffideen mag und sich auch selbst mit Nadel und Faden ausprobieren möchte, ist in der „**Huggerei**“ in Schwerin-Krebsförden an der richtigen Adresse. Die Leidenschaft von **Evelyn und Bernd Hugger** sind Patchwork, Quilten und unzählige Kleinigkeiten aus Stoff, „die die Welt nicht braucht, die sie aber schöner machen.“ Die Huggerei öffnet ihr Atelier am 25. Mai von 10 bis 17 Uhr und bietet einen kostenlosen Minikurs an.

**4** **Ursula Bahr** hat seit 1998 den Anspruch, Kunst in die Region zu bringen. Seitdem lädt sie jährlich zu KunstOffen Besucher in ihr idyllisches Atelier ein, um ihnen ihre Welt der

experimentellen Drucke und Radierungen zu zeigen. Ausprobieren dürfen sich alle Besucher, Tipps von der Künstlerin sowie ein Blick in ihren großen Garten sind inklusive. Zu Pfingsten öffnet Ursula Bahr vom 23. bis 25. Mai, jeweils von 10 bis 18 Uhr ihre Türen im Kornblumenweg in 19069 Alt Meteln.

**5** In der Dorfstraße 18 in Seehof dreht am 23. Mai von 11 bis 18 Uhr und am 24. Mai von 11 bis 17 Uhr **Diana Hanczyk** ihre Töpferscheibe. Bei ihr können Groß und Klein mit keramischen Farben schon getöpferte Ware wie Fliesen, Becher, Schalen anmalen und von der Töpferin an der Töpferscheibe Wissenswertes sowie Tipps und Tricks zum Kunsthandwerk erfahren und ihr „Lächer in den Bauch fragen“.

**6** Nur knapp einen Kilometer weiter in der Seehofer Str. 4 in Schwerin-Wickendorf freut sich eine weitere Töpferin auf neugierige Gäste: kommen, zuschauen, sprechen, mitmachen, beim Kaffee im Garten verweilen und Atmosphäre schnuppern - das ist in der Keramikwerkstatt von **Kerstin Michaels** am 23. und 24. Mai jeweils von 10 bis 17







Fotos: maxpress/df(6)/ba(2)/ck(1)

Uhr möglich. Wer will, kann selbst Hand anlegen, mit Ton kreativ formen oder aber vorgepöferte Becher anmalen.

7 Im Atelier Ziege am Schweriner Ziegenmarkt 1 freuen sich Weberin **Stefanie Hoerenz** und Schmuckdesignerin **Christiane Wermann** darauf, ihr Handwerk zu zeigen. Wie funktioniert ein ca. 2x2m großer Webstuhl? Wie fühlen sich handgewebte Stoffe wie Schals, Taschen aus hochwertigen Garnen an? Oder wie entstehen diese Schmuckunikate aus Silber oder eher schmuckuntypischen Materialien wie Kunststoff, Silikon, Fotografie, Aluminium und recycelten Elementen von Christiane Wermann? Antworten dazu am 23. und 24. Mai von 10 bis 18 Uhr. Es gibt auch wieder „Ziegenkekse“ zu naschen.

8 Einblicke in die Porzellanherstellung und Figürliches von verschiedenen Künstlern gibt es in der ersten mecklenburgischen Porzellanmanufaktur. **Kerstin Behrens** öffnet die Türen vom 23. bis 25. Mai von 10 bis 18 Uhr in der Hauptstraße 9a in Sukow.

KunstOffen lockt am Pfingstwochenende

## Ungewisse Zukunft droht

**Schwerin** • Seit jeher zieht es Künstler aller Art in das nordöstliche Bundesland. An Pfingsten zu „KunstOffen“ öffnen viele von ihnen wieder ihre Türen und laden Groß und Klein zum Beobachten, Stöbern und Mitmachen ein. Die Zukunft der Veranstaltung ist allerdings ungewiss. Schleppende Organisation und fehlende finanzielle Mittel bedrohen die Traditions-Veranstaltung.

Von Schmuck über Keramik und Mode bis hin zu Fotografie, Bildhauerei und Plastiken können die Besucher in den Ateliers und Werkstätten nicht nur vieles entdecken, sondern sich selbst ausprobieren und mit den Künstlern ins Gespräch kommen. Dieser Grundgedanke des Mitmachens geht bei KunstOffen allerdings bei einigen Künstlern immer mehr verloren. Wo sich Besucher eigentlich selbst ausprobieren und Anregungen sammeln sollen, gibt es Kaffee und Kuchen

und Werke der Künstler zu kaufen – von Mitmach-Angeboten für Groß und Klein fehlt jedoch jede Spur. Immer mehr Künstler, die jahrelang gern ihre Türen für Interessierte öffneten, sind in diesem Jahr bei KunstOffen nicht mehr mit dabei. Zu schlecht seien die Organisation und die PR-Maßnahmen, außerdem kämen insbesondere in den ländlichen Regionen immer wieder die gleichen und vor allem zu wenige Besucher. In den vergangenen Jahren wurde auf Eröffnungsveranstaltungen verzichtet, zu

groß seien die organisatorischen und finanziellen Probleme heißt es auf Nachfrage bei den verantwortlichen Organisatoren. Es bleibt abzuwarten, wie und ob sich die Zukunft von KunstOffen gestalten wird. *Claudia Daubenmerkl*



Fotos: maxpress/df

Einfach anfangen und Gefühl für das Kunsthandwerk bekommen

## Ein Klumpen Ton wird Kunst

**Wickendorf** • In der Keramikwerkstatt von Kerstin Michaels (Foto) können Groß und Klein selbst töpfern. Jeder, der möchte, bekommt einen Klumpen Ton in die Hände und so viel Zeit wie er möchte, um ein Gefühl für das Material zu bekommen.

Es wird gefühlt, überlegt, geformt, wieder verworfen, neu kreiert, geformt und wieder verworfen oder doch zu Ende geformt? – und man wundert sich, was für Kunstwerke dabei entstehen. Ganz nebenbei entwickeln sich Gespräche und daraus Beziehungen. Manche Besucher sind schon so etwas wie Stammgäste bei „KunstOffen“ geworden oder kommen seitdem während des Jahres regelmäßig vorbei, um zu töpfern, so wie eine damals Vierjährige, die mittlerweile im Studium ist und schon als junges Mädchen bis heute wunderschöne Plastiken formt. Sie hat zu Hause schon eine richtige Sammlung selbst erdachter und selbst getöpfter Kunstwerke, die sie in der Werkstatt von Kerstin Michaels kreierte.

Dieses Jahr erweitern sich die schöpferischen Möglichkeiten in der Werkstatt: Wer nicht selbst formen will, kann vorgepöferte Rohlinge anmalen und dabei mit anderen Besuchern und der Künstlerin ins Gespräch kommen. Das sei schließlich das, was den Reiz von „KunstOffen“ ausmache: Viele Menschen machen sich auf den Weg, sind entspannt, entfliehen der

Hektik des Alltags, um in eine andere Welt einzutauchen. Man kommt ins Gespräch, lacht, tauscht Lebensansichten aus und probiert sich selbst einmal aus bzw. erfährt etwas über andere Lebenswelten, über Handwerk und Kunst.

Frau Michaels bringt es auf den Punkt: „Kreativität wird freigesetzt an diesen Pfingsttagen. Das ist es und nicht der Kommerz, der mich mitmachen lässt. Es macht mir einfach Spaß, meine Begeisterung an meiner Arbeit weiterzugeben – und manchmal springt der Funke nachhaltig über und Kinder oder Erwachsene entdecken so ihre künstlerische Seite.“ *Astrid Kramer*



Mit der Hand zum Werk

Foto: df

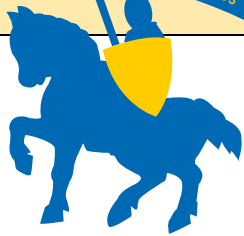
Liebe Leserinnen und Leser,



Es könnte eine noch gelungenere Aktion sein, die Touristen und Einheimische gleichermaßen ins Grüne und zu den Ateliers lockt, wenn diese und damit unser Bundesland frühzeitig beworben und über die heimatischen Grenzen hinaus bekannt gemacht würden. Das ist ein Grund für die Verantwortlichen und die Künstler zum Mitmachen. Ein weiterer: Handwerk und Kunst zu fördern. Denn es ist für Groß und Klein eine perfekte Gelegenheit, das traditionelle Kunsthandwerk nicht nur theoretisch kennenzulernen, sondern beim Mitmachen im wahrsten Sinne des Wortes ein Gefühl dafür zu bekommen. „KunstOffen“ lässt die Menschen über die Schultern ausgebildeter Künstler schauen und ins Gespräch miteinander kommen. Blüht der Raps und scheint die Sonne, dann folgen sie der Neugierde, Land, Kunst und Leute zu entdecken sowie frische Luft zu schnuppern. Wie wird gearbeitet, wieviel Zeit kostet es beispielsweise eine Tasse zu töpfern, anzumalen und in verschiedenen Brennvorgängen fertigzustellen? Wie heiß ist ein Brennofen, wie funktioniert ein Webstuhl – diese und andere Fragen beschäftigen die Besucher und sensibilisieren sie für Material, Verarbeitung, Arbeit, Zeit, Geld, und das alles seinen Wert hat – im materiell-finanziellen und ideell-künstlerischen Sinn. Machen Sie mit! Viel Spaß!

Herzlichst,  
Ihre Astrid Kramer





## Neue Behördennummer 115 - der kurze Draht zur Behörde

**Schwerin** • Seit Anfang April erhalten die 92.000 Schwerinerinnen und Schweriner unter der einheitlichen Behördenrufnummer 115 Auskünfte zu allen Kommunal-, Landes- und Bundesthememen – vom Personalausweis über KFZ-Angelegenheiten bis hin zur Rente.

Wie beantrage ich einen Personalausweis? Brauche ich ein Visum, wenn ich nach Vietnam reisen möchte? Wo kann ich eine Ermäßigung für den Kita-Platz beantragen? Antworten gibt es über die neue einheitliche Behördennummer 115 des ServiceCenters Westmecklenburg. Darüber ist die Schweriner Stadtverwaltung montags bis freitags von 8 und 18 Uhr erreichbar. Wer dort anruft, erhält Zugang zu allen Dienstleistungen öffentlicher Verwaltungen, unabhängig davon, wer sie erbringt. Innerhalb des Gebietes der Landeshauptstadt Schwerin und des Landkreises Ludwigslust-Parchim ist es ausreichend, die 115 ohne Vorwahl zu wählen. Außerhalb der Landeshauptstadt und des Landkreises ist das 115-Service-Center Westmecklenburg über die Vor- und Durchwahl 0385-115 zu erreichen. Aus dem Festnetz und den meisten Mobilfunknetzen ist die einheitliche Behördennummer zum Ortstarif erreichbar. Weitere Informationen finden sich unter [www.115.de](http://www.115.de).

**Stadtvertretung**  
Am Packhof 2-6  
19053 Schwerin

**Vorsitzender**  
Stadtpräsident  
Stephan Nolte  
**Telefon:**  
(0385) 545 10 30  
**E-Mail:**  
stadtvertretung@  
schwerin.de

**Die Fraktionen der  
Schweriner  
Stadtvertretung:**

**CDU**  
Sebastian Ehlers  
**Telefon:**  
(0385) 545 29 52  
**E-Mail:**  
cdu-stadtfraktion@  
schwerin.de

**DIE LINKE**  
Henning Foerster  
**Telefon:**  
(0385) 545 29 57  
**E-Mail:**  
stadtfraktion-die-linke@  
schwerin.de

**SPD**  
Daniel Meslien  
**Telefon:**  
(0385) 545 29 62  
**E-Mail:**  
spd-stadtfraktion@  
schwerin.de

**Unabhängige Bürger**  
Silvio Horn  
**Telefon:**  
(0385) 545 29 66  
**E-Mail:**  
fraktion-ub@schwerin.de

**Bündnis90/DIE GRÜNEN**  
Cornelia Nagel  
**Telefon:**  
(0385) 545 29 70  
**E-Mail:**  
fraktion-buendnis90-  
diegruenen@  
schwerin.de

**Büro der Stadtvertretung**  
Frank Czerwonka  
**Telefon:**  
(0385) 545 10 21  
**E-Mail:**  
fczerwonka@  
schwerin.de



Stadtvertreter wählen in einer Sondersitzung neuen Finanzdezernenten Foto: maxpress

Position des Finanzdezernenten nach acht Jahren vakant

## Der Neue wird gewählt

**Schwerin** • Die Amtszeit des Finanzdezernenten der Landeshauptstadt endet am 31. August 2015. In einer Sondersitzung am 11. Mai will die Stadtvertretung entscheiden, wer diese Position in den kommenden sieben Jahren besetzen soll.

Die Stadtvertreter wählen allerdings nicht nur den Dezernenten für Finanzen, Jugend und Soziales, sondern bestimmen damit auch den Posten des zweiten Stellvertreters der Oberbürgermeisterin. Das macht die Auswahl parteipolitisch gesehen nicht einfacher. „Seit Jahren gibt es in der Stadtvertretung einen Konsens, dass an der Verwaltungsspitze die drei großen Parteien CDU, Linke und SPD zusammenarbeiten sollen“, erklärt Stadtpräsident Stephan Nolte. „Mit der Oberbürgermeisterin ist die Linke und mit Bernd Nottebaum als Baudezernent und OB-Stell-

vertreter die CDU abgebildet. Somit fällt das Vorschlagsrecht für den zweiten Stellvertreter an die SPD.“ Auf die erfolgte Ausschreibung bewarben sich neben dem Amtsinhaber Dieter Niesen auch die Schweriner Ingo Funk, Gerhard Reichert und Andreas Ruhl. Die SPD hatte nun die Qual der Wahl. Schon früh war klar, dass Dieter Niesen keine ausreichende Mehrheit durch die Linke und Mitglieder der anderen Fraktionen bekommen hätte. Die Entscheidung der SPD fiel daher auf Andreas Ruhl, dem Amtsleiter für Finanzen. Ob er den Ansprüchen der fünf Fraktionen genügt und mit wieviel Stimmen er in der Stadtvertretung gewählt wird, können die Schweriner am 11. Mai über das Online-Portal der Stadt live miterleben. Beim nächsten Machtpoker um die Führungsspitze können sie dann wieder direkt mitspielen: Mitte 2016 wählen sie ihre/n Oberbürgermeister/in. *akr*

## Ihre Erwartungen an den neuen Finanzdezernenten?



Sebastian Ehlers  
Fraktionsvorsitzender  
CDU

*Wir erwarten, dass die notwendige Haushaltskonsolidierung fortgesetzt wird. Um dauerhaft wieder finanziell leistungsfähig zu werden, muss der eingeschlagene Weg weiter gegangen werden. Die CDU-Fraktion wird dabei darauf achten, dass nicht einseitig Steuern erhöht und bei wichtigen Einrichtungen, wie den Feuerwehren, gekürzt wird. Außerdem brauchen wir endlich Vorschläge, wie die ausufernden Kosten im Bereich Jugend und Soziales in den Griff bekommen werden sollen. Mit der Wahl verbinden wir auch die Erwartung, dass die Verwaltungsspitze künftig nach außen einheitlich agiert.*



Henning Foerster  
Fraktionsvorsitzender  
DIE LINKE

*Der neue Dezernent ist gleichzeitig für die Bereiche Finanzen, Jugend und Soziales zuständig. Damit sind die zentralen Herausforderungen beschrieben. Die Stadtfinanzen müssen weiter konsolidiert werden. Gleichzeitig gilt es, Strukturen und Angebote im Jugend- und Sozialbereich zu sichern. Von besonderer Bedeutung sind dabei die Verhandlungen über eine Konsolidierungsvereinbarung mit dem Land und ein konsequentes Eintreten für einen Finanzausgleich, der die besondere Rolle der Landeshauptstadt berücksichtigt. Zudem erwarten wir eine loyale Zusammenarbeit mit der Oberbürgermeisterin und deren 1. Stellvertreter.*



Daniel Meslien  
Fraktionsvorsitzender  
SPD

*Für den Amtsinhaber Dieter Niesen gab es in der Stadtvertretung trotz seiner guten Arbeit keine ausreichende Akzeptanz. Da wir das Vorschlagsrecht bekamen, schrieben wir die Stelle des Sozial- und Finanzdezernenten öffentlich aus. Wichtig waren uns die Schweriner Verankerung, Verwaltungs- und Führungserfahrungen und die Wählbarkeit durch die Stadtvertreter. Andreas Ruhl ist deshalb die richtige Entscheidung. Er soll sich kollegial und selbstbewusst für solide Finanzen und ein familienfreundliches Schwerin, das das Miteinander der Generationen fördert und die Vereinbarkeit von Familie und Beruf ermöglicht, in der dreiköpfigen Stadtspitze einsetzen.*



Silvio Horn  
Fraktionsvorsitzender  
Unabhängige Bürger

*Da ein Beigeordneter einen eigenen Bereich der Stadtverwaltung zu verantworten hat, erwarten wir in erster Linie fachliche Kompetenz - und zwar sowohl im öffentlichen Haushalts- und Finanzwesen als auch in der Jugend- und Sozialhilfe. Erfahrungen und Geschick in der Führung eines großen Personalkörpers sind für uns ebenfalls zwingend. Im Hinblick auf die Finanzlage der Stadt wünschen wir uns jemanden, der auch Herkömmliches infrage stellen und zudem neue Impulse geben kann. Und schließlich erwarten wir ein gutes Verhältnis zu den Fraktionen.*



Cornelia Nagel  
Fraktionsvorsitzende  
Bündnis 90/Die Grünen

*Vom Finanzdezernenten erwarten wir in der bewährten vertrauensvollen Zusammenarbeit mit der Fraktion, dass er die Konsolidierung des Haushaltes weiter konsequent durchsetzt, den Anstieg der Schulden stoppt und alle Investitionen auf Dringlichkeit und Nachhaltigkeit prüft. Die Schuldenreduzierung soll nicht durch weitere höhere Belastungen für die Schweriner Bürger erreicht werden. Zudem ist der Dezernent auch für Jugend und Soziales zuständig. Hier erwarten wir ein starkes Engagement, besonders bei den notwendigen Schulsanierungen, Hortbauten und dem Erhalt der Schuldnerberatung.*



Ferienlager Mueß bietet Kindern und Jugendlichen aufregende Ferien mit vielen Abenteuern

# Spielerisch die Natur kennenlernen

**Mueß •** Die Himmelsrichtung ohne einen Kompass zu bestimmen oder ein Lagerfeuer ohne Sonne und Feuer zu entfachen – diese Pfadfinder-Überlebenstechniken lernen die Kinder im abenteuerreichen Ferienlager im Feriendorf Mueß. Drei spannende Durchgänge mit vielen Erlebnissen sind in den Sommerferien für die Acht- bis Zwölfjährigen geplant.

Abschalten vom Schulalltag, neue Herausforderungen und viel Spaß stehen im Ferienlager im Vordergrund. Anstatt in komfortablen Betten wird in rustikalen Blockhütten, Bungalows oder Zelten genächtigt. Abenteuer pur für die Kinder. Während der fünf Tage steht einiges auf dem Programm: Baden, Nachtwanderungen, ein Ausflug in den Kletterwald und vieles mehr. „Das spielerische Kennenlernen der Natur steht bei uns im Vordergrund“, erklärt

der Leiter des Feriendorfes Mueß, Peter Busse. Bei Ausflügen wie der beliebten „Tümpeltour“



In den Sommerferienlagern entdecken die Kinder die Natur und sind sportlich aktiv

Fotos: AWO

erhalten die Kinder und Jugendlichen durch das Mikroskopieren einen Einblick in die Natur, können sich ausprobieren und ihre Sinne für die Umwelt schärfen. Für seine Angebote sucht das Feriendorf Mueß engagierte und interessierte Unterstützer, die gern mit Kindern und Jugendlichen zusammenarbeiten. „Wir wünschen uns, dass sie unsere bestehenden Programme

mit neuem Leben erfüllen und vielleicht auch eigene Ideen mitbringen“, ruft Peter Busse alle Interessierten auf, sich bei ihm zu melden.

Gesucht werden nicht ausschließlich Pädagogen, sondern auch Menschen, die sich für das Erlebnis Natur interessieren und diese Begeisterung an Kinder weitergeben möchten.

Claudia Daubenmerkl

Mit dem Hausnotruf fühlt sich Gerda Schütt sicherer

## Hilfe durch den kleinen Knopf

**Neu Zippendorf •** Seit eineinhalb Jahren besitzt Gerda Schütt (Foto) den Hausnotruf der Arbeiterwohlfahrt (AWO). Wenn es ihr nicht gut geht und sie das Gefühl hat, dass sie schnell Hilfe benötigt, drückt sie den roten Knopf. Innerhalb kürzester Zeit werden Hilfsmaßnahmen eingeleitet.

„Das Amulett lege ich nur zum Schlafen ab, es ist wie eine zweite Haut“, erzählt die 85-Jährige, die seit 2005 in der Seniorenwohnanlage der SWG in der Wuppertal Straße lebt. Die ehemalige Sachbearbeiterin hat mit gesundheitlichen Problemen zu kämpfen und war immer wieder auf die Unterstützung ihrer Familie angewiesen. Bis Christian Hinnerichs

(Foto) von der AWO in den

Nachbar-schaftstreff kam, der vom Verein „Hand in Hand“ ins Leben gerufen wurde, und den Senioren über die Vorteile des Hausnotruf-Systems berichtete. „Ich habe keine Minute gezögert und Herrn Hinnerichs sofort um einen Termin gebeten, den Hausnotruf bei mir einzurichten“, erinnert sich die mehrfache Großmutter. Falls sie im Notfall ihre Haustür nicht mehr selbst öffnen kann, hat sie einen Schlüssel bei der AWO hinterlegt. „Da ich alleine lebe, habe ich manchmal Angst, dass etwas passiert. Mit dem Hausnotruf fühle ich mich sicherer und kann vor allem meine Familie entlasten, die sehr froh ist, dass sie mich gut betreut und in sicheren Händen weiß“, sagt Gerda Schütt. Christian Hinnerichs empfiehlt, dass das Amulett ständig durch die Nutzer getragen wird, um stets Hilfe rufen zu können. cd



Fotos: maxpress/cd



## Hausnotruf sichert Leben Im Notfall immer gut betreut

**Schwerin •** Ein Sturz in der eigenen Wohnung, das Telefon in unerreichbarer Nähe. In solchen Situationen ist schnelle Hilfe wichtig. Mit nur einem Klick auf den Knopf des Hausnotruf-Amulettes, das meist um den Hals getragen wird, wird eine Verbindung zum im Raum befindlichen Gerät hergestellt und der dadurch ausgelöste Notruf geht in der Zentrale ein. Diese ist rund um die Uhr, 365 Tage im Jahr besetzt. Der Mitarbeiter in der Notrufzentrale leitet umgehend entsprechende Maßnahmen ein. So können Senioren auch im Alter noch aktiv und selbstständig ihren Alltag gestalten. Das Hausnotruf-System der AWO gibt ihnen dabei Sicherheit. cd



JEDER HAT EIN RECHT AUF ARBEIT, DIE SPASS MACHT!

[www.komm-zur-awo.de](http://www.komm-zur-awo.de)

### Ferienlager Mueß

Alte Crivitzer Landstraße 6

19063 Schwerin

**Telefon**

(0385) 39 22 065

**E-Mail**

info@

feriendorf-muess.de

### Deja Vu

Parchimer Straße 2

19063 Schwerin

**Telefon**

(0385) 39 22 104

**E-Mail**

deja-vu@

awo-schwerin.de

### Miniaturenpark Lütt Schwerin

Ratzeburgerstr. 48

19057 Schwerin

**Telefon**

(0385) 48 07 822

**E-Mail**

info@lueett-schwerin.de

### Hausnotruf

Dreescher Markt 2

19063 Schwerin

**Telefon**

(0385) 20 84 19 42

**E-Mail**

hausnotruf@

awo-schwerin.de

### Sozialstation Schwerin

Dreescher Markt 2

19063 Schwerin

**Telefon**

(0385) 20 84 19 41

**E-Mail**

sozialstation@

awo-schwerin.de

### Tagespflege am Dreescher Markt

Dreescher Markt 1

19063 Schwerin

**Telefon**

(0385) 30 41 588

**E-Mail**

tagespflege@

awo-schwerin.de

**Kinder- und Jugendnotdienst**

Tel. (0385) 7 44 03 63





**Hauptsitz**  
G.-Scholl-Straße 3-5  
19053 Schwerin

**Zentraler  
Kundenservice**  
Telefon 74 26-300  
Fax 74 26-308  
E-Mail: service@  
wgs-schwerin.de

**Wohnungsvermietung**  
Telefon 7426-132  
E-Mail: vermietung@  
wgs-schwerin.de

**Gewerberaum  
Vermietung**  
Daniela Kaesler  
Birgit Schneider  
Telefon 74 26-210  
74 26-212  
E-Mail: gewerbe@  
wgs-schwerin.de

**Projektentwicklung/  
Vertrieb**  
Heike Leu  
Telefon 74 26-535  
E-Mail: immobilien@  
wgs-schwerin.de

**Mietercenter Mitte  
Stadtteile Altstadt/  
Weststadt/  
Fremdverwaltung**  
Telefon 74 26-270  
E-Mail: mc-mitte@  
wgs-schwerin.de

**Mietercenter Nord  
Stadtteil Lankow**  
Julius-Polentz-Str. 1  
19057 Schwerin  
Telefon 47 735-12  
E-Mail: mc-nord@  
wgs-schwerin.de

**Mietercenter Süd  
Stadtteile Großer  
Dreesch/Krebsförden  
Neu Zippendorf/  
Mueßer Holz**  
F.-Engels-Straße 2c  
19061 Schwerin  
Telefon 39 571-12  
E-Mail: mc-sued@  
wgs-schwerin.de

**Havarie- und Notfälle**  
Telefon 73 42 74  
Telefon 74 26-400

## WGS stellt seit zehn Jahren Räumlichkeiten für die Kindertafel

# Warme Mahlzeit ist Fremdwort

**Mueßer Holz** • Schwerin ist die „Armuts-hauptstadt“ Deutschlands, jedes dritte Kind lebt unter der Armutsgrenze. Regelmäßige Mahlzeiten sind für sie oftmals ein Fremdwort. Bei der Kindertafel in der Hegelstraße 24 bekommen sie nicht nur ein warmes Mittagessen, sondern können auch über ihre Sorgen sprechen.

„Viele Kinder sind auf sich allein gestellt, die Eltern wissen manchmal nicht, wo sie überhaupt sind“, sagt Peter Grosch, Gründer der Kindertafel in Schwerin. Vor zehn Jahren kamen 30 Kinder, um in den freundlich gestalteten Räumen ein warmes Mittagessen zu erhalten. Inzwischen sind es um die 65 3- bis 17-Jährige, die zum Essen, Reden und Spielen kommen. Manche möchten auch einfach noch nicht nach Hause. Die WGS reagierte vor 10 Jahren sehr schnell und unkompliziert, als Peter Grosch auf der

Suche nach Räumlichkeiten war. „Die WGS war schon damals sehr stark sozial engagiert, es war kein Betteln nötig“, erinnert sich der Initiator. Seitdem kochen Mandy Graupmann und ihre Kolleginnen täglich frische Mahlzeiten. Was auf den Tisch kommt, ist von den Spenden der Supermärkte abhängig. „Frisches Fleisch gibt es nicht häufig, manchmal bringen Privatpersonen insbesondere in der Erntezeit frische Lebensmittel“, erzählt Mandy Graupmann. Sie sind auf Spenden angewiesen, schließlich müssen Anschaffungen wie ein Kühlschrank oder ein Auto auch bezahlt werden. Wenn es gut läuft, kann Mandy Graupmann mit den Kindern Ausflüge, wie zum Beispiel ins Kino, unternehmen. „Wir würden uns wünschen, dass uns mehr Ehrenamtliche aktiv und regelmäßig unterstützen würden“, sagt Peter Grosch, der sich weiterhin für die Kinder in Schwerin einsetzen wird. *cd*



Mandy Graupmann und Peter Grosch spielen gemeinsam mit den Kindern Karten und fördern so ihre Konzentrationsfähigkeiten  
Foto: maxpress/df



Gemeinsam gegen Müll

## WGS unterstützt Schrubberparty

**Schwerin** • Zahlreiche Besucher fanden sich trotz kühler Temperaturen am 28. März zur traditionellen Schrubberparty auf dem Bertha-Klingberg-Platz ein. Ein buntes Programm und zahlreiche Attraktionen begeisterten Jung und Alt. Zu den Highlights gehörten der stimmungsvolle Chorauftritt des Goethe-Gymnasiums, die Darbietung der Kinder der Kita gGmbH, das BUGA Maskottchen Fiete sowie das Eintreffen der Müll-Straßenbahn. Am Stand der Wohnungsgesellschaft Schwerin (WGS) wurde begeistert am Glücksrad gedreht. Außerdem beantworteten WGS-Mitarbeiter Interessierten ihre Fragen rund ums Wohnen in Schwerin. Wie jedes Jahr beteiligte sich die WGS am Fotowettbewerb der SDS, die das schönste Foto der Schrubberparty sucht. Dieses Jahr sponsert die WGS den 2. Platz mit einem Preisgeld. *Claudia Daubenmerkl*

+++ aktuelle Mietangebote +++ Telefon 74 26-132 +++ vermietung@wgs-schwerin.de +++



## See in der Nähe

**Weststadt** • Genügend Platz für eine Familie bietet die Drei-Zimmerwohnung in der Johannes-R.-Becher-Straße 33. In der beliebten Weststadt ist es nicht weit zum Lankower See, der im Sommer zum Baden oder zu herrlichen Spaziergängen einlädt. **Fakten:** 4. Obergeschoss, 52,2 qm Wohnfläche, 272 Euro Miete zzgl. Nebenkosten, Kaution: 810 Euro, Fernwärme, Energieverbrauchsausweis 96 kWh/(m<sup>2</sup>\*a), Baujahr 1973



## Den Zoo vor der Tür

**Großer Dreesch** • Nicht weit vom Zoo entfernt wartet in der A.-Sacharow-Str. 38 eine Drei-Zimmerwohnung auf neue Mieter. Der Stadtteil überzeugt durch seine guten Verkehrsverbindungen, zahlreiche Einkaufsmöglichkeiten und die Nähe zum Zippendorfer Strand. **Fakten:** 1. Obergeschoss, 58,11 qm Wohnfläche, 320 Euro Miete zzgl. Nebenkosten, Kaution: 960 Euro, Fernwärme, Energieverbrauchsausweis 102 kWh/(m<sup>2</sup>\*a), Baujahr 1976



## Ruhig und idyllisch

**Weststadt** • In traumhafter Lage in der Nähe des Lankower Sees wartet eine geräumige Zwei-Zimmer Wohnung in der Johannes-Brahms-Straße 33 auf neue Bewohner. Auf dem Balkon kann im Sommer gemütlich gefrühstückt werden. **Fakten:** 2. Obergeschoss, 49,40 qm Wohnfläche, 297 Euro Miete zzgl. Nebenkosten, Kaution: 891 Euro, Fernwärme, Energieverbrauchsausweis 60 kWh/(m<sup>2</sup>\*a), Baujahr 1963



Der technische Koordinator der WGS Alexander Wirkus prüft Wohnungen vor Neueinzügen

# Kundenwünsche liegen ihm am Herzen

**Neu Zippendorf** • Der Beruf des technischen Koordinators bei der Wohnungsgesellschaft Schwerin (WGS) ist alles andere als eintönig. Er bedeutet, viel unterwegs zu sein, mit Baufirmen, Handwerkern, Mietern und Mitarbeitern der WGS regelmäßig in Kontakt zu stehen und vor allem, Verantwortung zu übernehmen. Seit November vergangenen Jahres koordiniert Alexander Wirkus die technischen Angelegenheiten der WGS in den Stadtteilen Neu Zippendorf und Mueßer Holz.

„Bevor eine Wohnung neu vermietet wird, besichtige ich sie und erstelle ein Protokoll mit den Veränderungen, die vorgenommen werden müssen. Die reichen von Erneuerungen der Steckdosen und Böden bis hin zum Einbau neuer Türen“, erklärt der Bauingenieur. Das Ablesen der Zählerstände sowie die Kontrolle der Räume



Alexander Wirkus prüft unter anderem, ob die Fenstergriffe richtig drehen

Fotos: maxpress/lz

auf eventuelle Mängel gehören ebenfalls in den Tätigkeitsbereich des gebürtigen Greifswalders. Daraufhin kalkuliert er die Kosten, beauftragt die jeweiligen Firmen, überwacht deren Arbeit und nimmt schlussendlich die Wohnung ab. Ein Prozess, der in der Regel zwischen drei und vier Wochen dauert, bis die Wohnung für ihre neuen Mieter bezugsfertig ist.

„Wenn es möglich ist, versuchen wir natürlich, die individuellen Wünsche der Mieter zu berücksichtigen“, sagt der 28-Jährige. Sein Protokoll dient ihm

außerdem als Hinweis, welche Erneuerungen standardisiert in weiteren Wohnungen übernommen werden können. Ihm liegt die Entwicklung der Stadtteile Neu Zippendorf und Mueßer Holz besonders stark am Herzen.

„Es ist toll, dabei zu sein, wenn sich hier etwas bewegt. Das macht mich auch stolz, sagen zu können, dass ich an der Gestaltung mit beteiligt bin“, freut sich Alexander Wirkus. In Zukunft erwarten den jungen technischen Koordinator weitere spannende Projekte bei der WGS.

Claudia Daubenmerkl



## Im Tivoli durch den Mai feiern

Außergewöhnliche Konzerte, interessante Lesungen und aufregende Partys – im Tivoli ist für jeden etwas dabei. Im Mai können folgende Veranstaltungen besucht werden:

- 30. April** – Tanz in den Mai
- 2. Mai** – umami Live
- 9. Mai** – Club Night
- 13. Mai** – Choco Club presents: DJ Ray-D
- 16. Mai** – Roter Oktober Revival
- 23. Mai** – Poprausch
- 30. Mai** – Maedelsabend

### Kontakt:

Geschwister Scholl-Str. 2  
19053 Schwerin

www.tivoli.schwerin.de  
info@tivoli.schwerin.de

(0385) 34 33 76 14



+++ aktuelle Mietangebote +++ Telefon 74 26-132 +++ vermietung@wgs-schwerin.de +++ Telefon 74 26-132 +++

## Wohnen wie ich bin

**Schwerin** • Wer auf der Suche nach einer neuen Wohnung ist, sollte sich an das Team der Wohnungsvermietung der WGS wenden. Diese und noch mehr Wohnungsangebote sind ebenfalls auf der Internetseite [www.wgs-schwerin.de](http://www.wgs-schwerin.de) zu finden.

**Wohnungsvermietung:**  
G.-Scholl-Straße 3-5  
in 19053 Schwerin  
Telefon: 7426-132  
oder E-Mail:  
vermietung@wgs-schwerin.de

**Öffnungszeiten:**  
Montag, Dienstag und  
Donnerstag 8 Uhr bis 18 Uhr  
Freitag 8 Uhr bis 13 Uhr



## Ideal für Verliebte

**Krebsförden** • Optimal für Paare liegt die Zwei-Zimmerwohnung in der Carl-Malchin-Straße 8 mit Balkon im Stadtteil Krebsförden. Auf 51 Quadratmetern lassen sich individuelle Wohnträume erfüllen. Zahlreiche Einkaufsmöglichkeiten sind in der Nähe.

**Fakten:** 3. Obergeschoss, 51,10 qm Wohnfläche, 265 Euro Miete zzgl. Nebenkosten, Kautions: 795 Euro, Fernwärme, Energieverbrauchsausweis 74 kWh/(m<sup>2</sup>\*a), Baujahr 1995



## Zentral gelegen

**Lankow** • Umgeben vom Neumühler und Lankower See wartet die Drei-Zimmerwohnung in der Ratzeburger Straße 36 mit Balkon darauf, mit Leben gefüllt zu werden. Zentral gelegen sind öffentliche Verkehrsmittel und Einkaufsmöglichkeiten fußläufig zu erreichen.

**Fakten:** 1. Obergeschoss, 55,20 qm Wohnfläche, 303 Euro Miete zzgl. Nebenkosten, Kautions: 909 Euro, Fernwärme, Energieverbrauchsausweis 57 kWh/(m<sup>2</sup>\*a), Baujahr 1989



## Großzügig wohnen

**Großer Dreesch** • Im Erdgeschoss der Von-Stauffenberg-Straße 13 erwartet die Bewohner eine großzügige Zwei-Zimmerwohnung. Der Faule See ist fußläufig zu erreichen und lädt zum Entspannen ein. Optimale Bedingungen für Senioren, Singles oder Paare.

**Fakten:** Erdgeschoss, 62,69 qm Wohnfläche, 314 Euro Miete zzgl. Nebenkosten, Kautions: 942 Euro, Fernwärme, Energieverbrauchsausweis 74 kWh/(m<sup>2</sup>\*a), Baujahr 1978



**Stadtwerke Schwerin**  
Eckdrift 43 - 45  
19061 Schwerin

**Telefon** 6 33 0  
**Fax** 6 33 11 11  
**E-Mail**  
stadtwerke-schwerin  
@swsn.de  
**Internet**  
www.stadtwerke-  
schwerin.de

**Kundenservice**  
**Privatkunden**  
Telefon 6 33 14 27  
Fax 6 33 14 24  
**E-Mail**  
kundenservice@  
swsn.de

**Kundencenter**  
**Eckdrift 43 - 45**  
Öffnungszeiten:  
Mo. 8 bis 18 Uhr  
Di. 8 bis 18 Uhr  
Mi. 8 bis 14 Uhr  
Do. 8 bis 18 Uhr  
Fr. 8 bis 14 Uhr

**Kundencenter**  
**Mecklenburgstraße 1**  
Öffnungszeiten:  
Mo.-Do. 9 bis 18 Uhr  
Fr. 9 bis 16 Uhr  
Sa. 9 bis 12 Uhr

**Geschäftskunden**  
Telefon 6 33 12 83  
Fax 6 33 12 82  
**E-Mail**  
kundenservice@  
swsn.de

**Hausanschlüsse**  
Anschlussbearbeitung  
Telefon 6 33 35 90  
bis 6 33 35 95  
Fax 6 33 35 96

**Leitungsauskunft**  
Telefon 6 33 35 27  
Fax 6 33 35 21

**Kommunikation**  
Telefon 6 33 11 90  
Fax 6 33 12 93

**Schulkontakte**  
Telefon 6 33 18 68  
Fax 6 33 12 82

**Notrufnummern**

**Technische Störungen**  
Telefon 633 42 22  
Gasgeruch  
Telefon 633 33 60  
Zentrale Einwahl  
Telefon 633 - 0

Festspiele M-V laden ein  
**Fahrradkonzert**  
vereint Kulturgenuß  
mit Naturerlebnis

**Schwerin** • Anlässlich ihres 25-jährigen Jubiläums veranstalten die Festspiele Mecklenburg-Vorpommern am 21. Juni erstmals ein Fahrradkonzert. An verschiedenen Spielstätten erwarten die Besucher hochkarätige Künstler und Ensembles. Die Stadtwerke Schwerin und die Sparkasse Mecklenburg-Schwerin unterstützen diese einzigartige Veranstaltung.

„Raus aus dem Konzertsaal, rein ins Festspielabenteuer“, so umschreibt Dr. Markus Fein, Intendant der Festspiele M-V, das Konzept des Fahrradkonzertes. „In Schwerin gibt es so viel zu entdecken. Wie ginge das besser, als auf dem Rad von Spielstätte zu Spielstätte zu radeln und dort hochkarätige Künstler mit ganz unterschiedlichen mitreißenden Programmen zu hören.“ Das Fahrradkonzert startet auf dem Marktplatz Schwerin. Die Teilnehmer müssen sich dort zunächst registrieren. Es wird drei unterschiedliche Routen geben. Eine kürzere, die sich vom Stadtzentrum nach Schwerin-Mueß erstreckt, eine längere für die sportlicheren Radler, die bis zum Schloss Wiligrad und zurück führt und eine Kinder- und Familientour, die sich speziell an Familien mit kleineren Kinder richtet und das Kunst-Wasser-



Oberbürgermeisterin Angelika Gramkow, die Organisatoren, Sponsoren und natürlich auch die Musiker freuen sich schon auf das Fahrradkonzert  
Foto: maxpress/at

Werk in Neumühle als Ziel hat. Mehr als zehn musikalische Wegstationen - darunter der Bootsanleger in Zippendorf, das Freilichtmuseum Mueß, das Eisenbahnmuseum und die Alte Druckerei im medienhaus:nord - erwarten die Teilnehmer mit vielfältigen Programmen und Künstlern der Extraklasse. Endstation aller Routen ist die Schwimmende Wiese. Dort wird es mit einem Konzert der NDR Bigband und dem Posaunisten Nils Landgren einen krönenden Abschluss geben. „Die Festspiele sind ein fester Bestandteil in der Kulturlandschaft Mecklenburg-Vorpommerns, für die sich die Stadtwerke Schwerin seit vielen Jahren engagieren. Wir freuen uns, mit dem Fahrradkonzert eine im Land

bisher einzigartige Veranstaltung zu unterstützen. Gern stellen wir dafür auch einige unserer Elektrofahrräder zu Verfügung, damit sowohl das Team der Festspiele wie auch die Konzertbesucher die Spielstätten schnell und umweltfreundlich erreichen können“, so Stadtwerke-Geschäftsführer Dr. Josef Wolf. Die Karten für das Fahrradkonzert kosten 20 Euro, Kinder bis 18 Jahre zahlen die Hälfte, Familien können für 40 Euro ein Familienticket erwerben (alle Preise zzgl. VVK-/AK-Gebühr). Erhältlich sind die Karten unter [www.festspiele-mv.de](http://www.festspiele-mv.de), telefonisch unter (0385) 59 18 585, an allen Vorverkaufsstellen und an der Tageskasse am Markt, die am 21. Juni um 10.30 Uhr öffnet.

**Musik bewegt**  
Das Fahrradkonzert der  
Festspiele MV



21. Juni 2015 · 11-17 Uhr  
Schwerin und Umgebung

Von Klassik bis Jazz, von Weltmusik  
bis Pop! NDR Bigband · Nils Landgren ·  
Faltenradio · Matthias Schorn u.v.m.

[www.festspiele-mv.de](http://www.festspiele-mv.de)

KARTEN  
UNTER  
0385  
5918585





Die wunderbare Reise der Nils-Holgersson-Schüler zum Schweriner Schloss

## Malaktion endet mit nostalgischer Tour

**Schwerin** • Ein Ausflug der besonderen Art wartete auf die Gewinner der traditionellen Erste-Klasse-Malaktion der Stadtwerke Schwerin. Mit dem „ELLO“, dem legendären Kleinbus der Marke Robur, ging es auf Entdeckungstour zu den herrschaftlichen Räumen des Schweriner Schlosses.

Pünktlich zum Schuljahresbeginn hieß es wieder: „Stifte raus und losgemalt!“ Und genau das taten auch die Schüler der 1b der Nils-Holgersson-Schule Schwerin. Liebevoll angeleitet von Klassenlehrerin Frau Albrecht, malten die kleinen Künstler zahlreiche Bilder vom Schweriner Schloss, dem Staatstheater, dem Staatlichen Museum, aber auch von den Gartenanlagen wie dem Burg- und dem Schlossgarten. Bei der Erste-Klasse-Malaktion 2014 drehte sich alles um das Thema UNESCO-Welterbe. Seit dem Jahr 2000 arbeitet der Verein „Pro Schwerin e. V.“ gemeinsam mit der Stadt Schwerin und dem Land Mecklenburg-Vorpommern daran, dass das Schweriner Schlossensemble in die Welterbeliste aufgenommen wird. Diese Bewerbung wollten die Stadtwerke mit der Aktion unter dem Motto „Mehr als nur ein Schloss“ unterstützen.

Unter fachkundiger Führung streiften die Kinder durch das märchenhafte Schloss und erhielten so einen Einblick in das höfische Leben. Im Mittelpunkt des Rundganges standen die wichtigsten Wohn- und Prunkräume des Schlosses. May Hempel, Stadt-



Eine ganz besondere Fahrt: Helmut Bollow brachte die Schüler der Klasse 1b der Nils-Holgersson-Schule mit seinem Robur-Bus zum Schweriner Schloss Foto: maxpress/lz

werke-Mitarbeiterin und Schlossführerin, wusste viel Interessantes und Spannendes über die Baugeschichte und das Leben der ehemaligen Schlossbewohner zu berichten. „Durfte eine Prinzessin bis mittags schlafen, den ganzen Tag spielen und spazieren gehen oder musste sie früh aus den Federn und die Schulbank drücken?“ Mit diesen und ähnlichen Fragen löcherten die Erstklässler der Nils-Holgersson-Schule die Diplom-Historikerin. „Klar, sind die Kinder am Tagesablauf von Prinz und Prinzessin interessiert. Welches Kind träumt nicht von

einem Leben am fürstlichen Hofe“, weiß May Hempel mit einem Augenzwinkern zu berichten.

Über 800 Schweriner Grundschüler hatten sich an der Aktion beteiligt und konnten sich am Ende über tolle Gewinne freuen. Derzeit rauchen bei den Stadtwerkemitarbeitern und der Projektverantwortlichen Juliane Deichmann schon wieder die Köpfe. Ein neues Thema muss her, denn nach den Sommerferien im August starten Maskottchen Alex und die Stadtwerke in die dann elfte Auflage der Malaktion.

Stadtwerke bieten wieder Thermografie von Photovoltaik-Anlagen an

## Defekte mit modernster Technik aufspüren

**Schwerin** • Auch in diesem Jahr bieten die Stadtwerke Schwerin wieder die Thermografie von Photovoltaik-Anlagen an. Mit ihr können von jedem Solar-Modul Wärmebilder erstellt werden und Schwachstellen beziehungsweise Defekte aufgedeckt werden. Dieses Angebot können alle Schweriner und Bewohner des Umlandes in Anspruch nehmen.

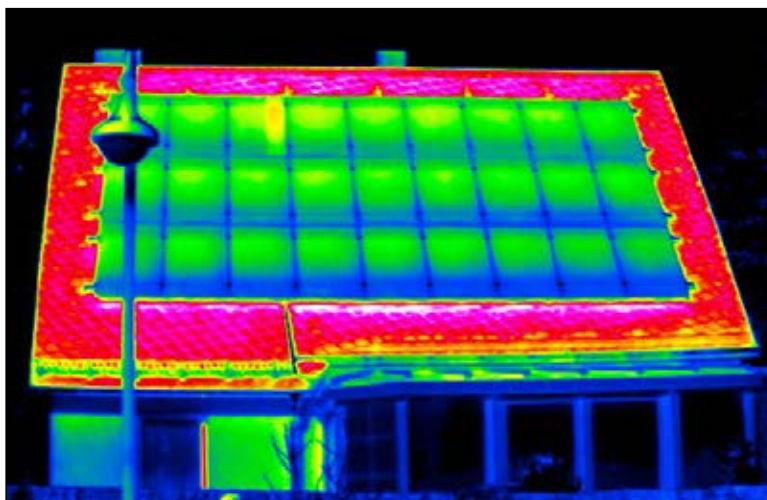
Mit Hilfe der Thermografie kann eine große Brandbreite von Fehlerstellen und Unregelmäßigkeiten aufgespürt werden, die oftmals mit dem bloßen Auge nicht zu erkennen sind. Neben finanziellen Nachteilen können die Erwärmungen oder Überhitzungen von Fehlerstellen zu weiteren Schäden bis hin zu Bränden führen. Viele Versicherungen schreiben deshalb Wartungsintervalle vor. In diesem Zusammenhang bietet sich die thermografische Untersuchung der PV-Anlagen an.

### Erforderliche Witterungsbedingungen

Für die thermografische Untersuchung von Photovoltaik-Anlagen ist vor allem trockenes, sonniges und windstilles Wetter

erforderlich. Der Himmel sollte möglichst wolkenlos sein. Daher bieten besonders die Sommermonate die besten klimatischen Bedingungen für die Thermografie. Die Photovoltaik-Thermografie wird mit moderner Infrarotkamera-Technik und Analysesoftware

von einer zertifizierten Stadtwerke-Mitarbeiterin zu einem attraktiven Preis durchgeführt. Umfassende Informationen sind unter der Telefonnummer (0385) 633 18 87 sowie unter [www.stadtwerke-schwerin.de](http://www.stadtwerke-schwerin.de) erhältlich.



Mit der thermografischen Untersuchung kann die Leistungsfähigkeit der einzelnen Solar-Module überprüft werden Foto: SWS

### Frühjahrs-Erwachen

„Natur, die inspiriert. Kultur, die fasziniert.“ - unter diesem Motto startet der Schweriner Kultur- und Gartensommer auch in diesem Jahr wieder in die Saison. Zum Auftakt am 1. Mai wird der Jugendtempel im Schlossgarten mit einem bunten Programm eingeweiht. Vom 1. bis 3. Mai verwandelt sich der Schlossgarten in einen verspielten Feengarten. Große und kleine Besucher können sich im aktiven Selbstversuch am Riesen-Klang-Rad oder an den Stiefelflöten ausprobieren. Am 2. und 3. Mai öffnet auf dem Altstadtischen Markt eine große Freiluftgalerie. Gezeigt werden Arbeiten zahlreicher lokaler und internationaler Künstler. Lesungen, Tanz-Performances, Kreativworkshops, Schauspielaufführungen und Live-Konzerte verschiedener Musiker und Bands ergänzen das Programm.

### 10. Schweriner Nachtlauf

Am 9. Mai erobern die Läufer wieder die Landeshauptstadt. Beim Schweriner Nachtlauf werden Sportler aus ganz Deutschland erwartet. Die Teilnehmer können zwischen Strecken von 5 bis 20 Kilometern frei wählen. Traditionell starten um 16:30 Uhr als erstes die Kleinsten vom Südufer des Pfaffenteiches. Beim Bambini-Lauf gilt es, eine Strecke von 300 Metern zurückzulegen. Wie gewohnt unterstützen die Stadtwerke Schwerin die Veranstaltung. Der Stadtwerke-Lauf mit einer Strecke von 10 Kilometern startet um 20 Uhr. Wir wünschen allen Sportlern einen erfolgreichen Lauf.





### Nahverkehr Schwerin GmbH

Ludwigsluster  
Chaussee 72  
19061 Schwerin  
Postfach 15 01 42  
19031 Schwerin

### Zentrale

Telefon  
(0385) 39 90-0  
Fax  
(0385) 39 90-999

### Fahrplanauskunft

(0385) 39 90-222

### Kundendienst

(0385) 39 90-333

### Leitstelle Straßenbahn und Bus

(0385) 39 90-444

### Abo-Service

(0385) 39 90-555

### Tarifauskunft

(0385) 39 90-666

### Service Parken

(0385) 39 90-446

### Schadens- und Unfallbearbeitung

(0385) 39 90-321  
(0385) 39 90-322

### Internet

www.nahverkehr-schwerin.de

### E-Mail

info@nahverkehr-schwerin.de



## Gegensprechanlagen in Straßenbahnen des Schweriner Nahverkehrs machen das Unterwegssein sicherer Verbunden mit einem guten Gefühl

**Schwerin** • Wer Hilfe braucht, muss auch gehört werden – und zwar so schnell wie möglich. Schließlich können manchmal Sekunden über ein ganzes Leben entscheiden. Gut, wenn die Rettung nur einen Knopfdruck entfernt ist – so, wie in den Straßenbahnen der Schweriner Nahverkehrs GmbH. In den Fahrzeugen gibt es mit den Gegensprechanlagen ein ganzes Stück mehr Sicherheit. Dank dieser sind Passagiere sofort mit dem Fahrer verbunden, falls es doch einmal brenzlich werden sollte.

Wer kennt sie nicht, die Notbremse, die knallrot neben der Straßenbahntür hängt und im entscheidenden Moment den nötigen Halt verspricht.

Doch es geht noch eine Nummer sicherer: mit dem heißen Draht in Schwerins Straßenbahnen. Dieser sorgt dafür, dass ein Notfall nicht zur Falle wird.

Fühlt sich zum Beispiel ein Fahrgast bedroht, kann er über die Gegensprechanlage sofort den Fahrer informieren. Per Funk ist dieser in der Lage, im Handumdrehen Hilfe über die Leitstelle anzufor-

dern. Die Sprechleinrichtung ist besonders für all jene Passagiere gedacht, die im zweiten Wagen der Doppelzüge unterwegs sind und somit nicht einfach zum Fahrer laufen können.

Der heiße Draht befindet sich in allen Straßenbahnen immer an den breiten Türen und ist kinderleicht zu bedienen: Betätigt ein Passagier die Ruftaste (Bild 1), ist er sogleich mit dem Fahrer verbunden (2). Auf einem Display erhält dieser eine Meldung, an welcher Stelle im Wagen der Notruf ausgelöst wurde (3). Wichtig für den Fahrgast: Leuchtet das Symbol mit dem Ohr auf (4), weiß er, dass ihn der Straßenbahnfahrer hören kann.

In Kombination mit den installierten Videokameras ist der heiße Draht vor allem dann eine enorme Hilfe, wenn es zu einer Straftat kommt.

Nicht zuletzt ist es in solch einem Fall auch dank der Videoaufzeichnung möglich, stichhaltige Beweise zum Tathergang in den Händen zu haben.

„Auch wenn Notfälle bei uns sehr selten vorkommen“, erklärt Norbert Klatt, Geschäftsführer der Nahverkehr Schwerin GmbH, „sind unsere Mitarbeiter bestens für sie geschult.“

Sicherheit hat beim Nahverkehr eben immer Vorrang: Zum Beispiel, wenn ein gut ausgebildetes Personal mit Unterstützung modernster Technik im Ernstfall schneller denn je die Notbremse ziehen kann.

Markus Parsch



Der heiße Draht: Ein schneller Weg, um im Ernstfall Verstärkung zu rufen

Fotos: NVS/Collage maxpress

Nahverkehr Schwerin schickt die beliebte Petermännchenfähre wieder zum Pendeln über den Pfaffenteich

## Comeback des schippernden Wahrzeichens

**Schelfstadt** • Manchmal weiß man erst, wenn etwas fort ist, um seinen wahren Wert. In diesem Fall ist von der beliebten Petermännchenfähre die Rede, die einst Tag für Tag ihren Dienst auf dem Pfaffenteich tat. Doch die gute Nachricht: Ab dem 1. Mai ist sie wieder da – und damit kehrt ein liebgewonnenes Stück Schwerin zurück auf die Binnenalster der Landeshauptstadt.

Wenn das Wetter es wieder besser mit dem Norden meint, die Tage viel länger als die Nächte sind und es sich endlich lohnt, vor die Haustür zu gehen, zieht es besonders viele Schweriner an den Pfaffenteich. Schade jedoch, wenn man ihn nur umkreisen statt auch überqueren kann.

Für Abhilfe sorgt ab dem 1. Mai 2015 die Nahverkehr Schwerin GmbH. Denn pünktlich zum Beginn der Wonneseason nimmt die Petermännchenfähre wieder Kurs von einer Anlegestelle zur nächsten. Von diesen gibt es bekanntlich vier. Die Fähre steuert sie immer von Dienstag bis Sonntag zwischen 10 und 18 Uhr an.

Auch an den Feiertagen schippert der knuffige Binnenkreuzer über die kleinen Wellen des Teichs. Wer also mit seiner Familie zu Pfingsten in See stechen will, hat neben einer erfrischenden Brise Seeluft in der Nase zugleich einen beneidenswerten Ausblick auf Schwerins Schokoladenseite. Doch die Petermännchen-



Wieder auf Tour: die Petermännchenfähre  
Foto: NVS

fähre wäre nicht derart beliebt, wenn sie außer zur Über- nicht auch zur Rundfahrt einladen würde. Ob mit Firmenkollegen oder Feierfreunden, zum Gründerjubiläum oder zur Geburtstagsfeier – mit einem Rundkurs über den Pfaffenteich lässt sich jede Party prima schaukeln. Und verliebte Pärchen, die sicher in den Hafen der Ehe schippern wollen, haben von Anfang an stets eine Handbreit Wasser unterm Kiel – ganz ohne Seemannsgarn. Schon seit 1879 schneidet sich eine Fähre durch das Wasser zu Füßen des Schweriner Doms. Pünktlich zum 100. Geburtstag taufte man sie auf den Namen des Schweriner Schlossgeistes Petermännchen. Der Nahverkehr Schwerin hatte das Schiff in diesem Jahr einer gründlichen Wartung im Trockendock unterzogen. Dabei wurden die Bodenplatten, die Elektro-Anlage sowie die Waschanlage der Toilette erneuert. Den ganzen Frühling und Sommer hindurch bis zum 30. September wird die Petermännchenfähre wieder alle Liebhaber des schippernden Wahrzeichens sicher und mit einem Hauch Nostalgie übers Wasser bringen. Nun denn: Schiff ahoi!

mp





Bei den abwechslungsreichen Kursen helfen professionelle Trainer, die gesteckten Ziele zu erreichen  
Fotos: maxpress

In der Saunawelt mit Pool und Whirlpool kann man sich mit dem Sommerabo Plus entspannen und erfrischen



**Kontakt**

Ellerried 74  
19061 Schwerin  
(0385) 48 50 00  
info@belasso.de  
www.belasso.de  
Findet uns auch bei facebook!



**Sommeröffnungszeiten:**

**Saunawelt**

Montag bis Freitag  
10.00 bis 22.00 Uhr  
Samstag/Sonntag  
10.00 bis 21.00 Uhr

**Fitnesswelt**

Montag bis Freitag  
7.30 bis 22.00 Uhr  
Samstag/Sonntag  
9.00 bis 21.00 Uhr

**Bowlers**

Mittwoch bis Freitag  
ab 17.00 Uhr  
Samstag  
ab 15.00 Uhr  
1 Tischkicker,  
1 Billardtisch,  
Wii-Spiele, Dart

**Teilkörperbehandlung „Rügener Heilkreide“**

Erleben Sie in diesem Monat eine exklusive Behandlung mit der Rügener Heilkreide. Durch ihre einzigartigen Wirkstoffe, die gegen sehr viele Erkrankungen helfen, wird sie auch „Das Gold der Küste“ genannt. Die 25-minütige Heilkreide-Behandlung gibt es im Mai für günstige 25 Euro. Interesse geweckt? Dann buchen Sie gleich Ihren Termin per Telefon (0385) 48 50 00 oder direkt am Saunaresen im belasso.

# belasso bietet dreimonatiges Fitness- und Saunaangebot für kurzentschlossene Sportler an

## Schnell sein und sommerlich sparen

**Schwerin •** „Wer zuerst kommt, mahlt zuerst“, sagt schon ein weises Sprichwort. Für das Sommerabo des belasso gilt: Wer zuerst bucht, zahlt am wenigsten. Drei Monate kann dann der gesamte Fitnessbereich mit allen Kursen und gegen einen Aufschlag zusätzlich die komplette Saunawelt genutzt werden.

Die ersten warmen Tage liegen hinter uns und der Strandurlaub ist bei vielen schon gebucht. Nur der Winterspeck möchte oft noch nicht so recht der Bikini- und Badehosen-Figur weichen. Wer bisher den eigenen Schweinehund nicht überwinden konnte, kann ihn nun mit einem schlagkräftigen Argument bezwingen: Je schneller das Sommer-Abo im belasso gebucht wird, desto mehr kann gespart werden.

**Schon jetzt buchen und bares Geld sparen**

Wer bis zum 30. Juni 2015 bucht, erhält das Fitnessabo drei Monate lang für 49 Euro monatlich. Bis Ende Juli kann das Drei-Monats-Abo für 54 Euro pro Monat gebucht werden. Spätentschlossene können sich bis zum 31. August für 59 Euro im Monat ein Vierteljahr im belasso sichern. Wenn das



Auf den Geräten in der Fitnesswelt kann man sich auspowern

mal kein Grund ist, den überflüssigen Pfunden an den Kragen zu gehen und etwas für sich und seinen Körper zu tun.

**Mit professionellen Trainern die eigenen Ziele erreichen**

Gut ausgebildete Trainer unterstützen dabei, gesteckte Ziele schnell, effektiv und gesundheitsfördernd zu erreichen. Zahlreiche Fahrräder, Laufbänder, Liegeräder, Stepper, Crosstrainer und die Elliptical Trainer der Marke Precor sind ideal für ein abwechslungsreiches Ausdauertraining. Im



Für nur fünf Euro extra pro Monat kann in der gesamten Saunawelt entspannt werden

Kraftgerätepark können mit TRX Suspension Training, Power Plate, Icarian Line und einem Freihantel-Bereich die Muskeln trainiert werden.

**milon Zirkeltraining für Vielbeschäftigte**

Wer wenig Zeit hat, braucht nur zweimal pro Woche eine gute halbe Stunde mit den Fitnessgeräten des beliebten milon-Zirkels zu trainieren. Die persönliche Chipkarte speichert die individuellen Trainingsdaten und Einstellungen jedes Benutzers, wodurch die Übungen auf den Kraft- und Ausdauer



Fitnesskurse auf dem bellicon® machen viel Spaß und sind für jedes Alter geeignet

ergeräten deutlich optimiert und effizient trainiert werden können.

**Training unter Anleitung bei abwechslungsreichen Kursen**

Im Kursplan mit vielfältigen Angeboten wie Aquarobic, Pilates, Bodyforming, bellicon® und Bauch Pur ist für jeden das Richtige dabei, um sich auszuholen und dabei Spaß zu haben. Mit dem Sommerabo können alle Trainingseinheiten täglich genutzt werden.

**Saunafreunde aufgepasst!**

Für nur fünf Euro mehr im Monat können Saunaliebhaber mit dem „Sommerabo Plus“ für drei Monate in der gesamten Saunawelt mit Banja, Dampfbad, Blockhaus-, Entspannungs-, Eukalyptus-, Panorama- und Waldsauna entspannen und sich in Pool und Whirlpool erfrischen.

**Jetzt Sommerabo sichern**

Das Sommerabo und das Sommerabo Plus können ab sofort direkt im belasso oder telefonisch unter (0385) 48 50 00 gebucht werden.  
Catharina Karp





**WAG** - Wasserversorgungs- und Abwasserentsorgungsgesellschaft Schwerin mbH & Co. KG  
Eckdrift 43-45  
19061 Schwerin  
**Telefon**  
(0385) 6 33 15 61  
**Fax**  
(0385) 6 33 15 62  
**E-Mail**  
wag@schwerin.de  
**Internet**  
www.wag-schwerin.de

**Schweriner Brunnen sprudeln wieder**  
Die Wasserspiele sind wieder in Betrieb. Die WAG versorgt bis Mitte Oktober die Brunnen an folgenden Orten in der Landeshauptstadt:  
Brunnen „Rettung in Seenot“ auf dem Grunthalplatz,  
„Schirmkinder“ am Pfaffenteich, Brunnen in der Goethestraße, am Bleicher Ufer,  
„Herrn Pastor'n sien Kauh“ am Schlachtermarkt, „Quell des Lebens“ am Berliner Platz, Märchenbrunnen in der Grünverbindung Berliner Platz/Plater Str., Wasserspiele in der Keplerpassage sowie auf dem Marienplatz.

**SAE** - Schweriner Abwasserentsorgung  
Eckdrift 43-45  
19061 Schwerin  
**E-Mail**  
info@saesn.de  
**Internet**  
www.saesn.de

**Bei Störungen:**  
**Telefon**  
(0385) 6 33 42 22  
(0385) 6 33 44 26  
**Fax**  
(0385) 6 33 36 56



Schilder für Schieber und Hydranten werden regelmäßig überprüft

## Geheimnisvolle Hinweise

**Schwerin • Etwa alle 100 Meter stehen sie: unscheinbare Tafeln mit geheimnisvoll wirkenden Buchstaben und Ziffern. Ob blau oder weiß mit rotem Rand – die kleinen Schilder geben wichtige Hinweise darauf, wo sich Schieber im Trinkwasserversorgungsnetz und auch Hydranten befinden.**

Das 365 Kilometer lange Trinkwasserversorgungsnetz in der Landeshauptstadt ist in regelmäßigen Abständen mit Schiebern ausgestattet. „Diese ermöglichen uns bei notwendigen Bauarbeiten oder auch im Schadensfall, Leitungsabschnitte drucklos zu machen und auf diese Weise bestimmte Teile einer Leitung oder Anlage stillzulegen, während die Versorgung in allen anderen Bereichen gewährleistet werden kann“, erklärt Volkhardt Zillmann, Gruppenleiter Wasserversorgung bei der Wasserversorgungs- und Abwasserentsorgungsgesellschaft Schwerin mbH & Co. KG (WAG). Wie der Name Schieber schon sagt, wird an entsprechender Stelle das Leitungsrohr „zugeschoben“ oder bei sehr großen Leitungen auch durch Klappen vom Netz getrennt. Mehr als 3.000 solcher Schieber gibt es im Schweriner Trinkwassernetz. Um diese jederzeit und vor allem schnell auffinden zu können, weisen

die blauen Hinweisschilder mit weißer Aufschrift auf den exakten Standort und die Rohrleitungsgröße der Schieber hin. Analog verhält es sich mit den weißen, rot umrandeten Hinweisschildern für die Hydranten. Diese dienen nicht nur der Feuerwehr im Notfall als Quelle für Löschwasser, sondern werden auch für notwendige Netzspülungen oder Belüftungen des Netzes genutzt. „Hydranten finden sich im Abstand von etwa 100 Metern. Je nach Örtlichkeit kann die Distanz zwischen den einzelnen Anlagen auch ein wenig größer sein“, weiß Volkhardt Zillmann. Gerade in der Altstadt finden sich die wichtigen Wasserentnahmestellen oft in Toreinfahrten – die werden im Normalfall nicht zugesperrt und sind so stets zugänglich.

Alle zwei Jahre werden diese technischen Armaturen nach vorgegebenen Wartungsplänen kontrolliert. Sowohl Schieber als auch Hydranten bekommen dann eine Prüfung auf Herz und Nieren, damit sie voll funktionsfähig sind. Im gleichen Atemzug wird ein kritischer Blick auf die Hinweisschilder geworfen. Denn hier und da sei schon Vandalismus zu verzeichnen, schätzt Volkhardt Zillmann ein. „Wer eine Beschädigung an einem der Schilder entdeckt, erweist allen einen guten Dienst, wenn er uns dies umgehend meldet. So



Volkhardt Zillmann zeigt Schilder für Schieber und Hydranten Fotos: maxpress/ba

kann die Hinweistafel in Ordnung gebracht werden und den Einsatzkräften sowie unseren Mitarbeitern den Weg zur Armatur weisen.“  
Übrigens: Früher waren die Tafeln aus Emaille mit eingebraunten Buchstaben und Ziffern. Heute ermöglichen Einsteckrahmen aus Kunststoff einen flexibleren Einsatz jener Schilder, die sich überwiegend im öffentlichen Raum, also auf Straßen und Wegen finden. Barbara Arndt

Abluft aus Klärprozessen wird im zweistufigen Verfahren gereinigt und von Gerüchen befreit

## Damit niemand die Nase rümpfen muss

**Schwerin • Die Reinigung von Abwässern erfolgt in überwiegend geschlossenen Systemen. Unangenehme Gerüche lassen sich nicht gänzlich vermeiden. Damit niemand die Nase rümpfen muss, gibt es auf der Kläranlage in Schwerin-Süd ein technisches System, welches die Abluft behandelt. Hier wird der Luft in einem zweistufigen Verfahren der „Dampf“ entzogen.**

Bereits 1996 wurde auf dem Gelände der Kläranlage in Schwerin-Süd eine Abluftbehandlungsanlage errichtet. Seither, so Steffen Nemitz (Foto), ist die Geruchsbelästigung erheblich gesunken. „Ganz und gar kann man bei der Reinigung von Abwässern Gerüche nicht vermeiden. Die mehrstufige Klärung erfolgt in geschlossenen Systemen beziehungsweise unter Abdeckung. Technisch bedingt gibt es einige wenige Öffnungen“, so der Meister für Abwasserreinigung. Vor allem bei Hochdruckwetter spüren empfindliche Nasen bei einem Gang über die Kläranlage schon, woher der Wind weht. Damit es den Anwohnern benachbarten Ortsteile aber nicht im wahrsten Sinne des Wortes „stinkt“, setzt die Schweriner Abwasserentsorgung (SAE) seit Jahren auf eine sehr effektive Abluftbehandlung, für die rund zwei Millionen Euro investiert wurden.

Diese erfolgt in einem Zwei-Stufen-System. Die von verschiedenen Anlagenkomponenten wie Druckunterbrecherschacht, Rechen, Sandfängen, Vorklärung und Schlammvorlagen sowie Schlammmentwässerung kommende Luft gelangt mittels Unterdruck in einen Chemowäscher. Dort, so Steffen Nemitz,

wird der Luft



strom mit Wasserstoffperoxid berieselt. In einer komplexen chemischen Reaktion gelingt es, aus diesem Gemisch Schwefelwasserstoffverbindungen auszuwaschen und als geruchsneutrale Salze im Waschwasser aufzufangen. Ist dieses Wasser gesättigt, wird es ausge-

tauscht und auf der Kläranlage gereinigt. Die Luft hat an dieser Stelle bereits einen Großteil ihrer lästigen Gerüche verloren. Im nachgeschalteten Biofilter, einem riesigen mit 20 Kubikmetern Rindenmulch gefüllten Becken, rücken Mikroorganismen weiteren Geruchspartikeln zu Leibe und übernehmen deren Abbau. Über dem mit einem Vlies gegen Verunreinigung geschützten Biofilter riecht es schon deutlich anders. „Hier ist eher ein feucht-erdiger, leicht modriger Geruch wahrzunehmen. Vergleichbar mit einem naturbelassenen Wald nach Regen“, beschreibt der Meister für Abwasserreinigung das Ende der Reinigungskette. Der Biofilter wird regelmäßig auf seinen pH-Wert hin überprüft. Dieser gibt Hinweise darauf, wann das biologische Material abgebaut ist und erneuert werden muss. Das, so Steffen Nemitz, ist etwa alle fünf Jahre der Fall. Ein spezialisiertes Unternehmen übernimmt die Entsorgung des verbrauchten Filtermaterials und sorgt für eine fachgerechte Auffüllung des Beckens.

„Unsere Anlage ist auf 30.000 Kubikmeter Luft pro Stunde ausgelegt. Durchschnittlich werden zwei Drittel dieser Kapazität genutzt“, sagt Steffen Nemitz. Es gibt also noch etwas Luft für die „dicke“ Luft, die durch große Rohrleitungen zu ihrer Reinigung angesaugt wird. ba



Friedhofsverwaltung ist kompetenter Ansprechpartner für alle Fragen zur Bestattung

# Frühzeitig Vorsorge treffen

**Schwerin** • Eine Beisetzung in der Familiengrabstätte, die letzte Ruhe unter Bäumen, eine anonyme Bestattung – es gibt unterschiedlichste Angebote auf den von der Landeshauptstadt verwalteten Friedhöfen. In der Friedhofsverwaltung stehen kompetente Ansprechpartner jederzeit zur Verfügung, wenn Vorsorge zu Fragen der Grabnutzung getroffen werden soll.

Informationen erhalten Interessierte in Flyern, auf der Internetseite des SDS, bei Gesprächen oder auf Veranstaltungen wie der Messe „50+“, die vor kurzem in der Sport- und Kongresshalle viele Schwerinerinnen und Schweriner am Stand des SDS innehalten ließ. „Auch im achten Jahr unseres Messeauftritts konnten wir regen Zuspruch verzeichnen. Zunehmend mehr Menschen möchten Vorsorge treffen und für den Bestattungsfall alles rechtzeitig regeln“, weiß Sybille Jentz, Mitarbeiterin der Friedhofsverwaltung. Für sie und ihre Kolleginnen ist die persönliche Beratung besonders wichtig.

„Grundsätzlich unterscheiden wir Reihengrabstätten und Wahlgrabstätten. Zu den wählbaren Grabstätten gehören unter anderem Erd- und Urnengrabstätten im Rasengrabfeld. Baumgräber können mit



Margot Böther (r.) von der Friedhofsverwaltung erläutert im persönlichen Gespräch am SDS-Messestand die unterschiedlichen Bestattungsangebote *Fotos: maxpress/ba*

unterschiedlich langer Nutzungsdauer erworben werden. Angehörigen wird im Trauerfall so eine große Last genommen. Man kann abwägen, welche Grabstätte für einen selbst in Frage kommt und wo diese sich befindet“, sagt Sybille Jentz.

Wer sich detaillierter informieren möchte, kann in der Friedhofsverwaltung gern einen Termin vereinbaren. Nach einem ausführlichen Gespräch ist sogar die Auswahl einer Grabstätte gleich vor Ort möglich. *Barbara Amdt*

Ungetrübter Badespaß

## Stege im Freibad Kalkwerder erneuert

**Kalkwerder** • Rechtzeitig vor Eröffnung der Badesaison am 15. Mai werden im Freibad Kalkwerder Sanierungsarbeiten abgeschlossen sein. Neue Stege sorgen für ein Plus an Sicherheit und Komfort. Dem Badevergnügen steht ab Saisonbeginn dann nichts mehr im Wege.

Einige morsche Pfähle und Schäden aufgrund des Eisgangs im Winter 2013/14 hatten der Steganlage im Freibad Kalkwerder zugesetzt. „Am rechten Badesteg wurde die Unterkonstruktion komplett erneuert. Sie weist jetzt wieder die notwendige Stabilität auf“, sagt SDS-Mitarbeiter Heinz Tasche. Auf einer Fläche von 120 Quadratmetern Fläche wurden zudem neue Bohlen gelegt – in unmittelbarer Nachbarschaft zur Plattform am Sprungturm, die bereits im vergangenen Jahr erneuert wurde.

„Wir freuen uns, mit der Teilsanierung einen weiteren Beitrag geleistet zu haben, damit die Attraktivität des Freibades Kalkwerder bestehen bleibt. Viele Schwerinerinnen und Schweriner verbringen hier in naturbelassener Atmosphäre gern ihre Freizeit an warmen Sommertagen“, weiß SDS-Bereichsleiter Nonno Schacht. Das Freibad ist gut ausgestattet und abgesichert.



**Schwerin** • Es grünt so grün und blüht so bunt: In Schwerin ist es Frühling geworden. An beliebten Plätzen hat der Eigenbetrieb SDS – Stadtwirtschaftliche Dienstleistungen durch eine zauberhafte Frühjahrsbepflanzung echte Hingucker entstehen lassen. SDS-Mitarbeiterin Katarina Dominka: „Am Grunthalplatz und am Berthalklingberg-Platz sorgen Anemonen in verschiedenen Farben, mehrblütige sowie kleine gelbe Narzissen, gelb und orange blühende Kaiserkronen, Tulpen, Hornveilchen und Vergissmeinnicht für frische Farben und ein frühlingbuntes Bild.“ Für die üppige Blumenpracht

wurden 2.400 Frühblüher in die Erde gebracht. Viele Passanten, so die Erfahrung der Landschaftsplanerin, verweilen hier gern, um die Farbenpracht zu genießen. Manche zücken sogar ihren Fotoapparat und halten die Frühlingimpression als Bild fest. Die Frühjahrsbepflanzung in der Landeshauptstadt umfasst auch einige der roten BUGA-Töpfe sowie Beete in verschiedenen Stadtteilen, die von den Ortsteilbeiräten mit insgesamt 3.000 Hornveilchen liebevoll bepflanzt wurden. Wie in den Vorjahren wurden diese Pflänzchen im Rahmen der Frühjahrsputzaktion bereit gestellt. *ba*



**SDS** -  
Stadtwirtschaftliche  
Dienstleistungen  
Schwerin  
Eigenbetrieb der  
Landeshauptstadt  
Schwerin

**Postadresse**  
Postfach 160205  
19092 Schwerin  
**E-Mail**  
info@sds-schwerin.de  
**Internet**  
www.sds-schwerin.de

**Telefon**  
Standort Baustraße -  
öffentl. Grün/  
Friedhöfe und  
Straßenunterhaltung  
(0385) 644 35 52,  
Eckdrift -  
Abfallwirtschaft  
(0385) 633 16 72,  
Am Krebsbach -  
Friedhofsverwaltung  
(0385) 64 108-0

**Viele Angebote auf den Friedhöfen**  
Wer sich für eine Bestattung auf den von der Landeshauptstadt Schwerin verwalteten Friedhöfen interessiert, kann verschiedene Angebote in Betracht ziehen: Neben den herkömmlichen Grabstätten stehen Erd- und Urnenwahlgrabstätten im Rasenfeld, Baumgrabstätten, Gemeinschaftsgrabstätten sowie Streuwiese und Urnengemeinschaftsanlage zur Verfügung. Letztere ist vor allem eine Option für jene, die ihren Angehörigen keinen Pflegeaufwand hinterlassen wollen: Der Eigenbetrieb SDS übernimmt Gestaltung und Pflege. Für die Bestattung von Kindern werden auch Erd- und Urnengrabstellen in der Kindergemeinschaftsgrabstätte angeboten.





**Kundenservice**

Schweriner  
Abfallentsorgungs- und  
Straßenreinigungsgesellschaft mbH  
Ludwigsluster  
Chaussee 72  
19061 Schwerin

- Allgemeine und spezielle Abfallberatung
- Informationen zur Hausmüllentsorgung, Straßenreinigung und Wertstoffsammlung
- Containerdienst
- Ausgabe von Sperrmüllkarten und Vereinbarung von Terminen zur Sperrmüllabfuhr
- Ausgabe von Wertstoffsäcken „Grüner Punkt“, zusätzlichen Müllsäcken für vorübergehenden Mehrbedarf und Laubsäcken für kompostierbare Gartenabfälle

**Öffnungszeiten**

Mo. - Do. 7 - 17 Uhr  
Fr. 7 - 15 Uhr

**Telefon**

(0385) 5770-0

**Fax**

(0385) 5770-111

**E-Mail**

service@sas-schwerin.de

**Internet**

www.sas-schwerin.de

**Wertstoffhof**

**Öffnungszeiten**

vom 1.4. bis 31.10.  
Mo. - Fr. 8 - 19 Uhr  
Sa. 8 - 13 Uhr

Abfall mit dem Grünen Punkt wird recycelt und wieder verwendet

# Wertvolle Verpackungen

**Schwerin • Felgen, Zeitungen oder Essensreste - in Gelben Säcken und Sammelbehältern mit dem gelben Deckel landen so manche Dinge, die dort nicht hingehören. Dabei sind richtig entsorgte Leichtverpackungen ein wertvoller Abfall, der recycelt und wieder verwendet wird.**

Leichtverpackungen sind der Oberbegriff für alle Materialien, mit denen etwas zum Verkaufen verpackt worden ist. Dazu zählen Kunststoffe, Metalle, aber auch Verbundstoffe, wie zum Beispiel Soft- oder Milchtüten, die aus mehreren Materialien bestehen. Diese Verkaufsverpackungen sind mit einem Grünen Punkt gekennzeichnet und gehören

in den Gelben Sack bzw. in die gelbe Tonne. Alle gesammelten Leichtverpackungen kommen in eine Sortieranlage und werden anschließend wiederverwertet. Metallverpackungen werden eingeschmolzen und dienen beispielsweise der Herstellung neuer Konservendosen. Kunststoffverpackungen werden nach Qualitäten sortiert und anschließend verarbeitet. Dieses daraus entstehende Granulat dient als Grundstoff für neue Produkte wie zum Beispiel Stoßstangen, Blumentöpfe oder Rohre. Verbundstoffe werden zerkleinert und als Brennstoff verwendet. Voraussetzung für diese umweltschonende Verwertung ist die richtige Sortierung, auf die jeder in seinem Haushalt achten kann.



Immer wieder landen nicht nur Leichtverpackungen in der Gelben Tonne Fotos: SAS

Verkaufsverpackungen aus Kunststoff und Metall richtig entsorgen

## Was gehört alles in den Gelben Sack?



### Metalle

- Konserven
- Getränkedosen
- Verschlüsse
- Alu-Schalen
- Alu-Deckel
- Alu-Folien

### Verbundstoffe

- Getränke- und Milchkartons
- Vakuumverpackungen



### Kunststoffe

- **Folien:** Tragetaschen und Beutel, Einwickelfolien
- **Flaschen:** Spül-, Wasch- und Körperpflegemittel
- **Becher:** Milchprodukte, Margarine etc.
- **Schaumstoffe:** z. B. Obst- und Gemüsebehältnisse u.a. geschäumte Verpackungen

## SAS containerEXPRESS

- Transportkosten für Container inklusive 7 Tage Standzeit
- Absetzcontainer von 5,5 bis 12 m<sup>3</sup> **71,40 €\***
- Abrollcontainer von 6 bis 10 m<sup>3</sup> **71,40 €\***
- Abrollcontainer von 14 bis 34 m<sup>3</sup> **83,30 €\***
- \* zuzügl. Entsorgungskosten
- für Bauschutt, Mischabfälle, Bodenaushub, Sperrmüll, Schrott und mehr
- Abfallberatung telefonisch, im Kundenservice oder direkt vor Ort

**(0385) 5770 - 200**







Radio – live, laut und rund um die Uhr launig



## Der Antenne MV Frühling

Schwerin • Endlich ist der Frühling angekommen im schönsten Bundesland der Welt. Für das Radio-Team von Antenne MV und für Sie startet damit auch die beste Zeit des Jahres. Ab jetzt sind die Mädels und Jungs aus dem Funkhaus wieder überall bei uns im

Land unterwegs. Auf unzähligen Events als Partner für den richtigen Sound, buntes Entertainment und guter Laune im Gepäck. Hier ein klitzekleiner Vorgeschmack auf das, was uns unter anderem schon bei kurzer Anreise- mit Antenne MV vor Ort erwartet:



Die Chartstürmer „Glasperlenspiel“ bei der Hanse Sail 2014

Foto: AntenneMV



Ein atemberaubendes Feuerwerk erwartet die Besucher in Warnemünde

**Bikergottesdienst in Bad Doberan:**  
Am 10.05. ab 11 Uhr gibt es Tausende Biker für ein Halleluja!  
Ganz Mecklenburg-Vorpommern freut sich auf die Kulturveranstaltung für alle Motorradfans vor und im Bad Doberaner Münster. Natürlich wieder mit der großen Ausfahrt durch die ganze Region. Essen, Trinken, himmlisch gute Musik und Beistand von oben gibt's auch.

**Holzfest in Banzkow:**  
Am Pfingstwochenende (23.05. – 25.05.) findet am Neddlerad in Banzkow das Holzfest statt, das vielleicht traditionsreichste Trecker- und Oldtimertreffen Mecklenburgs. Antenne MV ist mit DJ Basti Retzlaff und dem Showtruck am Start.  
Dazu gibt's den großen Teilemarkt und das legendäre „Traktor-Pulling“ zu sehen. Wer noch nie da war, sollte es sich dieses Jahr fest im Kalender eintragen!

**Warnemünder Port Partys:**  
Wenn die großen Schiffe an unserer Küste ablegen, legt Antenne MV für Sie auf. Während die Kreuzfahrt-Riesen in See stechen, feiern Sie bei einem Bier am Pier. Mit Live-Musik, spektakulärem Schlepperballett, Höhenfeuerwerk und Showmoderator Torsten „Torte“ Dück. Am 12.05. und 30.05. ab 17 Uhr auf der Mittelmole in Warnemünde.

Und noch mehr Veranstaltungen, auf denen Sie das Antenne MV-Team in diesem Frühling treffen, finden Sie online auf [AntenneMV.de!](http://AntenneMV.de)



**Antenne MV**

Antenne MV  
Funkhaus Plate  
Am Bahnhof 4  
19086 Plate

Telefon (03861) 55 00 0  
Fax (03861) 55 00 51  
E-Mail [info@antennemv.de](mailto:info@antennemv.de)  
Internet [www.antennemv.de](http://www.antennemv.de)

Sie haben die Möglichkeit, Antenne MV über deren Website zu hören. Klicken Sie dafür im oberen Webseitbereich auf „Klicken und hören“. Für das Empfangen über Smartphones geben Sie einfach die URL [player.antennemv.de](http://player.antennemv.de) in das Browserfenster ein.



Veranstaltungen  
**05**  
2015  
Highlights  
zum Ausheften

Saisonauftritt des Kultur- und Gartensommers

## FrühjahrsErwachen in Schwerin

Schwerin • Vom 1. bis 3. Mai 2015 eröffnet das FrühjahrsErwachen die diesjährige Saison des Schweriner Kultur- und Gartensommers. Kultur- und Naturerlebnisse locken am ersten Maiwochenende in Schlossgarten und Altstadt.  
Auftritt ist am 1. Mai die Einweihung des neuen Jugendtempels, der nach historischem Vorbild errichtet wurde und seit Anfang des Jahres im südlichen Schlossgarten bewundert werden kann. Die Besucher erwartet ein Kulturprogramm mit verschiedensten Musikstilen und Tanzformen, das gestaltet wird von Schlossverein, Tanztheater und der Musik- und Kunstschule. Im zentralen Schlossgarten verzaubert an allen drei

Tagen des FrühjahrsErwachens der „Garten der Klänge“ mit einer besonderen Geräuschkulisse, die große und kleine Gäste im kreativen Selbstversuch inszenieren können.  
Am 2. und 3. Mai zeigen Künstler ihre Werke auf dem historischen Marktplatz unter freiem Himmel. Lesungen, Tanzvorführungen, Kreativworkshops, Schauspiel und Live-Konzerte ergänzen das Programm. Ein Kunsthandwerksmarkt in der Straße Großer Moor präsentiert am 3. Mai ein vielseitiges Angebot. Für Einkaufslustige öffnen die Geschäfte der Innenstadt auch am Sonntag von 13 bis 18 Uhr.

## Highlights

**22.05.**  
**Fritz Kalkbrenner live**  
Zusatzkonzert der „Ways over water“-Tour  
Lankower Nordufer  
**Beginn: 18 Uhr**

**14.05.**  
**Ein Tag im Zoo**  
Buntes Programm für die ganze Familie  
Zoo Schwerin, **Beginn: 13 Uhr**

**29.05.**  
**East Blues Experience**  
Soul- und Blueskonzert  
Der Speicher  
**Beginn: 21 Uhr**

[www.hauspost.de](http://www.hauspost.de)



|                   |  |   |   |   |
|-------------------|--|---|---|---|
| <b>Mai 2015</b>   | <b>Filmkunstfest MV vom 5. bis 10. Mai</b><br>Spiel- und Kurzfilmwettbewerb<br>Verschiedene Veranstaltungsorte, u.a. Der Speicher  |    | <b>Do. 07.05.</b>   | <b>Premiere „Germania. Tod in Berlin“</b><br>Schauspiel, Bilderbogen der deutschen Geschichte vom Dramatiker Heiner Müller, E-Werk, Beginn: 19.30 Uhr   |
| <b>Mai 2015</b>   | <b>Ausstellung „Malerei und Plastik“</b><br>von Christl Maria Göthner und Ulrike Gölner, noch bis zum 31.05.<br>Schloss Wiligrad, Di.-Sa. 10-18 Uhr, Sonn- & Feiertags 11-18 Uhr                       |   | <b>Sa. 09.05.</b>   | <b>Night of Basthorst</b><br>Open-Air-Konzert mit Lex van Wel und dem Swinging Orchestra, Schloss Basthorst, Beginn: 20 Uhr   |
| <b>Mai 2015</b>   | <b>Malerei-Ausstellung von Inge Schneider</b><br>Schweriner Künstlerin stellt vom 09.05. – 31.07.2015 auf dem Campus am Ziegelsee aus, Mo.-Do.: 8 – 17 Uhr, Fr.: 8 – 16 Uhr                            |   | <b>Sa. 09.05.</b>   | <b>10. Schweriner Nachlauf für die ganze Familie</b><br>Für Teams und Einzelläufer auf Strecken zwischen 5 und 20 km<br>Treffpunkt: Südufer des Pfaffenteichs, Eröffnung: 16 Uhr                    |
| <b>Fr. 01.05.</b> | <b>Pferdefestival Redefin mit CSI*** und CDN</b><br>Spring- und Dressurreiter aus der ganzen Welt messen sich vor historischer Kulisse, Landgestüt Redefin, 01. – 03.05.                               |   | <b>So. 10.05.</b>   | <b>Muttertagskonzerte mit Bauer Korl mit Maxi Arland</b><br>dem bekannten Musiker und Fernsehmoderator<br>Golchener Hof, 14-16 Uhr sowie 17.30-20 Uhr   |
| <b>Fr. 01.05.</b> | <b>Paul Panzer LIVE – „Alles auf Anfang“</b><br>Deutschlands verrücktester Komiker sucht nach dem Sinn des Lebens<br>Sport- und Kongresshalle, Beginn: 20 Uhr  |   | <b>So. 10.05.</b>   | <b>Stunde der Gartenvögel</b><br>Vogelzählung zum Mitmachen für Groß und Klein<br>Schlosspark Dreilützow, 9.30 Uhr  |
| <b>Fr. 01.05.</b> | <b>7. Radsternfahrt durch die Lewitz</b><br>Verschiedene Routen führen nach Friedrichsmoor, Programm ab 12.30 Uhr, Treffpunkte: <a href="http://www.dielewitz.de">www.dielewitz.de</a> , Beginn: 9 Uhr |   | <b>Di. 12.05.</b>   | <b>Historischer Abend</b><br>Rundgang durch die Feldstadt mit Dipl.-Ing. Klauspeter Kirschke<br>Treffpunkt: Schleifmühle, Beginn: 18.30 Uhr   |
| <b>Fr. 01.05.</b> | <b>„Immer was los im Zoo“</b><br>Traditionelles Maifest mit musikalischem Programm<br>Zoo Schwerin, Beginn: 15 Uhr   |   | <b>Do. 14.05.</b>   | <b>Himmelfahrt bei Bauer Korl</b><br>Hoffest mit Spiel und Spaß für die ganze Familie mit Stargästen Holm & Lück, Golchener Hof, 10-17 Uhr  |
| <b>Fr. 01.05.</b> | <b>4. und letzter Sondersalon „Zu Gast bei Bruni Garske“</b><br>mit den Bornhöved Singers, Musikern u. Tänzern des Staatstheaters und Gruppe SingMan Tau aus Warnemünde, Großes Haus, Beginn: 15 Uhr   |   | <b>Do. 14.05.</b>   | <b>3. Schweriner Hafenfest bis 17.05.2015</b><br>Flaniermeile, Unterhaltungsprogramm und Party mit Live-Musik und DJs<br>Stadthafen Werderstraße, Do. ab 10 Uhr, Fr. ab 19 Uhr, Sa. + So. ab 11 Uhr |
| <b>Fr. 01.05.</b> | <b>Feierliche Einweihung des restaurierten Jugendtempels</b><br>Buntes Programm mit Tanzvorführungen und Picknick<br>Südlicher Schlossgarten, 11 – 16 Uhr  |   | <div style="border: 1px solid black; padding: 5px; display: inline-block;"><b>Gewinnspiel</b></div> <p style="text-align: right;">Gutscheine für Baumschule Ludwig</p> <h2 style="text-align: center;">Grüne Pracht im Garten</h2> <p>Ob Blumen in leuchtenden Farben, Sträucher, Gehölze oder Gartendekoration – in der Baumschule Ludwig am Margaretenhof finden Sie eine riesige Auswahl in hoher Qualität, um Ihr Grundstück und Ihren Balkon zu verschönern. Inhaber und Mitarbeiter bieten eine kompetente Beratung. Um einen von drei <b>20-Euro-Gutscheinen</b> für die Baumschule Ludwig zu gewinnen, <b>beantworten Sie folgende Gewinnspielfrage: Zu welcher Veranstaltung öffnen hunderte Künstler an Pfingsten ihre Ateliers und Galerien?</b> Die richtige Lösung an die <i>hauspost</i>-Redaktion, Stadionstraße 1, 19061 Schwerin, senden. Bitte die Telefonnummer nicht vergessen! Einsendeschluss ist der 13. Mai 2015. <b>Die Gewinner des April-Gewinnspiels sind: Jasmin Piper und Gisela Boldt.</b> Herzlichen Glückwunsch!</p>                   |   |
| <b>Sa. 01.05.</b> | <b>FrühjahrsErwachen in Schwerin</b><br>Kunst- und Kulturerlebnisse in der „Outdoor-Galerie“ in der ganzen Altstadt, bis zum 3. Mai  |  |   |   |
| <b>Sa. 02.05.</b> | <b>Handball: Mecklenburger Stiere</b><br>treffen zu Hause auf den OHV Aurich<br>Kästner-Halle, Anpfiff: 18.30 Uhr  |   |   |   |
| <b>Sa. 02.05.</b> | <b>Puhdys live</b><br>Die große Abschiedstournee der ostdeutschen Kultband<br>Freilichtbühne, Beginn: 20 Uhr   |   |   |   |
| <b>Sa. 02.05.</b> | <b>Matthias Jung - Der Urlaubs-Checker</b><br>Comedy „Liegen haben kurze Beine“<br>Der Speicher, Beginn: 20 Uhr  |  | <p style="text-align: center;">— Anzeige —</p> <div style="border: 2px solid blue; padding: 10px;"> <p style="text-align: center;"><b>PROTERA</b><br/>Baumanagement Hartmut Schütt<br/>Unabhängiger Bausachverständiger und Architekt<br/>Am Dorfplatz 18 • 19086 Peckatel<br/><a href="mailto:info@protera.de">info@protera.de</a> • <a href="http://www.protera.de">www.protera.de</a><br/><b>Tel. 03861 - 50 12 70</b></p>  <p style="text-align: center; font-size: 1.2em;"><b>Vor dem Schaden klug sein</b></p> <ul style="list-style-type: none"> <li>✓ Unabhängiger Bausachverständiger und Architekt</li> <li>✓ Begutachtung und Dokumentation von Bauschäden</li> <li>✓ Senkung der Bau- und Betriebskosten und Energieberatung</li> </ul> <p style="text-align: center;">Wir arbeiten seit 30 Jahren für privat,<br/>Gewerbe und die öffentliche Hand.</p> <p style="text-align: center; font-weight: bold;">BAUNOTRUF 03861 - 50 12 70</p> </div> |   |
| <b>Sa. 02.05.</b> | <b>Vom Keller bis zur Kuppel</b><br>Sonderführung durch das Schloss Schwerin<br>Anmeldung: (0385) 592 52 14, Beginn: 14 Uhr  |   |   |   |
| <b>Mi. 06.05.</b> | <b>Puppentheater im Pahlhuus: „Der Bernsteinfisch“</b><br>für Kinder ab 4 Jahren, jeden ersten Mittwoch im Monat<br>Pahlhuus Zarentin, Beginn: 15.30 Uhr   |   |   |   |



|                      |   |   |                      |   |
|----------------------|---|---|----------------------|---|
| <b>Do.</b><br>14.05. | <b>Kids Fun World</b><br>Kinder- und Familienfest mit Hüpfburgen uvm.<br>Schwimmende Wiese, bis 26.05, tägl. 10 – 19 Uhr  |    | <b>Di.</b><br>19.05. | <b>Nordjob 2015</b><br>IHK-Fachmesse für Ausbildung und Studium, 19. – 20.05.<br>Sport- und Kongresshalle, Beginn: je 08.30-15 Uhr  |
| <b>Do.</b><br>14.05. | <b>Mad Max: Fury Road 3D</b><br>Postapokalyptischer Actionfilm mit Tom Hardy und Charlize Theron<br>Ab heute im Kino Mega Movies am Bleicherufer  |   | <b>Mi.</b><br>20.05. | <b>Schlaganfall: Vorbeugen, erkennen, Leben retten</b><br>HELIOS Patientenakademie mit Prof. Dr. med. Frank Block<br>Schleswig-Holstein-Haus, Beginn: 18 Uhr, Eintritt frei |
| <b>Do.</b><br>14.05. | <b>„Ein Tag im Zoo“ für die ganze Familie</b><br>Ein Tag voller bunter Mitmachaktionen, organisiert von der<br>Volkssolidarität MV, Zoo Schwerin, 13 – 17 Uhr   |   | <b>Fr.</b><br>22.05. | <b>Fritz Kalkbrenner live</b><br>Zusatzkonzert der „Ways over water“ – Tour<br>Lankower Nordufer, Beginn: 18 Uhr  |
| <b>Do.</b><br>14.05. | <b>Herrentagstour mit der Weissen Flotte</b><br>3-stündige Dampfersaure inkl. 1 Mass Bier und<br>Weißwurst, Weisse Flotte Anleger, Beginn: 9.30 Uhr   |    | <b>Sa.</b><br>23.05. | <b>KunstOffen an Pfingsten</b><br>Mehr als 800 Künstler an über 500 Orten<br>öffnen ihre Türen, mehr dazu auf S. 2-3  |
| <b>Fr.</b><br>15.05. | <b>Premiere des Schauspiels „Ein Volksfeind“</b><br>Auseinandersetzung mit der Demokratie und ihren Säulen, einem<br>Umweltskandal und Korruption, Großes Haus, Beginn: 19.30 Uhr                                   |   | <b>Sa.</b><br>23.05. | <b>Stadtführung „Hinters Haus geschaut“</b><br>Entdeckungsreise durch die Schweriner Höfe der Schelfstadt<br>Treffpunkt: Touristinformation, 15.30 – 17 Uhr                 |
| <b>Sa.</b><br>16.05. | <b>Deutsch-Holländischer Stoffmarkt</b><br>Über 100 Stände mit den neuesten Frühlings- und<br>Sommerstoffen, Bertha-Klingberg-Platz, 10 – 17 Uhr  |    | <b>Sa.</b><br>23.05. | <b>90er Hammer Open Air Schwerin</b><br>Konzert mit Marusha, Captain Jack, Starsplash,...<br>Lankower Nordufer, Beginn: 17 Uhr  |
| <b>Sa.</b><br>16.05. | <b>Jugend-Handballturnier „Stiere-Cup“ am 16. und 17. Mai</b><br>Sa.: 8–18 Uhr: Kästnerhalle, Reiferbahnhalle, Sporthalle Obotritenring,<br>Arena, So.: ab 8 Uhr Platzierungsspiele, ca. 14 Uhr Finale in der Arena |   | <b>So.</b><br>24.05. | <b>HOLI – Fest der Farben</b><br>Farbspektakel-Party mit Elektro-DJs<br>Lankower Nordufer, Beginn: 14 Uhr   |
| <b>So.</b><br>17.05. | <b>38. Internationaler Museumstag</b><br>Motto: „Museum. Gesellschaft. Zukunft“<br>Museen in Schwerin und Umgebung, 10 – 18 Uhr   |  | <b>Mo.</b><br>25.05. | <b>Hoftheater „Bauer Korl – Solo“</b><br>Kabarett- und Comedy-Programm des beliebten Bauern<br>Golchener Hof, 14-16.30 Uhr  |

Anzeige

10%  
Rabatt

bis Ende Mai 2015  
auf den Normaltarif.



TRANSPORTER-WOCHEN

Nur für kurze Zeit besonders günstig!



Z.B. FORD TRANSIT  
Schon ab

€ 69,-

pro Tag.

\* Gültig bis 31.05.2015

Abb. ähnlich.

Inkl. 150 Freikilometer und inkl. Vollkasko mit SB!

WWW.MIETWAGEN-HUGOPFOHE.DE

Telefon: (0385) 6666 385

2x FÜR SIE IN SCHWERIN - SIE FINDEN UNS IN BEIDEN AUTOHÄUSERN DER HUGO PFOHE GMBH.



Partner des  
Nahverkehrs Schwerin

Schwerin Krebsförden • Pampower Straße 1  
Schwerin Margaretenhof • Kirschenhöfer Weg 78

**Mo.**  
25.05.**22. Deutscher Mühlentag**  
mit Kunsthandwerkermarkt und Mühlen-Café  
Schleifmühle, 10 – 17 Uhr**Fr.**  
29.05.**East Blues Experience**  
Soul-/Blueskonzert mit deutsch- und englischsprachigen Songs  
Der Speicher, Beginn: 21 Uhr**Fr.**  
29.05.**LebensArt – Erlesenes & Schönes**  
Ausstellung mit Accessoires für dinnen und draußen  
Landgestüt Redefin, bis 31.05.**Fr.**  
29.05.**Fundsachenversteigerung**  
des Fundbüros der Stadtverwaltung Schwerin  
Sport- und Kongresshalle, Einlass: 12 Uhr**Sa.**  
30.05.**Konzert der Schweriner Singakademie**  
mit Mecklenburger Staatskapelle und Solisten  
Stadtkirche Ludwigslust, Beginn: 19 Uhr**Sa.**  
30.05.**Tino Standhaft & Band**  
Konzert mit unverfälschtem Rock  
Der Speicher, Beginn: 21 Uhr**So.**  
31.05.**Das kleine Konzert in der Mühle**  
Salon Pepperoni – Chansons & Tonfilmschlager mit Britta Kopelke  
und Reinhard Lippert, Schleifmühle, Beginn: 17 Uhr[www.hauspost.de](http://www.hauspost.de)



Dichter war in Landeshauptstadt immer willkommen

## Schwerin gedenkt Günter Grass

**Schwerin** • Vor wenigen Wochen starb Günter Grass. Deutschland trauert um diesen Verlust. Der Literatur-Nobelpreisträger prägte die Kulturlandschaft der Gegenwart wahrscheinlich wie kein anderer Künstler.

Günter Grass war in Lübeck zu Hause, es gab jedoch interessante Verbindungen nach Schwerin. Im Januar 2013 lud das Schleswig-Holstein-Haus alle Kulturbesessenen zu einer spannenden Ausstellung ein. Das Kamera-team von TV:Schwerin war natürlich mit dabei. Eine große Überraschung erwartete die Gäste: 100 Grafiken und Plastiken, geschaffen vom größten deutschen Literaten unserer Zeit. Mit viel Begeisterung berichtete damals das Regionalfernsehen über die neuen ungewohnten Facetten des Grass' Talents. Immer und immer wieder griff der Dichter zum Stift, als er eine Schreibblockade überwinden musste. So entstanden zahlreiche Illustrationen zu seinen Romanen, Skizzen und sogar Selbstportraits.

Am wenigsten jedoch rechnete TV:Schwerin damit, Günter Grass selbst einmal vor die Kamera zu bekommen. Doch genau das ist passiert! Im April 2013 war der Schriftsteller mit einer Lesung im Staatstheater zu Besuch. Im Vorfeld fand im Schleswig-

Holstein-Haus eine kleine Veranstaltung statt: Günter Grass trug sich in das Goldene Buch der Stadt Schwerin ein. Ein Interview war eigentlich nicht geplant. Trotzdem wendete sich der Redakteur von TV:Schwerin direkt an den Gast mit der Bitte um ein paar Worte. Ganz unerwartet wurde daraus ein umfangreiches Interview. Exklusiv für den Regionalsender erklärte Grass ausführlich seine nicht immer politisch korrekten Vorstellungen von der modernen Gesellschaft, von den neuen und früheren Machthabern, von der internationalen Politik und von der Angst der Deutschen, eigene Meinung öffentlich vertreten zu können.

Für das Team von TV:Schwerin war das eine inspirierende Begegnung mit einem großen Geist, einem mutigen Querdenker voller Menschlichkeit, Mitgefühl und Würde. Zum Todestag von Günter Grass sendete TV:Schwerin einen Beitrag mit Erinnerung an den damaligen Besuch des Nobelpreisträgers in der Landeshauptstadt. Und so bleibt Günter Grass in der Erinnerung von vielen Schwerinern mit Schnauzer, Pfeife und einer Seele, so groß, wie die Welt.

Begegnungen mit Menschen, Schicksale und Geschichten sehen Sie täglich an Ihrem Regionalsender TV:Schwerin und online unter [www.tv-schwerin.de](http://www.tv-schwerin.de).



Helmut Bollow (li.) brachte die ersten Gewinner des hauspost-Verlosung zum Tierpark Wismar  
Fotos: maxpress/ca

## Gewinner erlebten mit dem Robur eine nostalgische Ausfahrt Mit der hauspost zum Tierpark

**Schwerin** • Die Kinder der Familie Hausmann malten fleißig für das Gewinnspiel zur 200. Ausgabe der hauspost. Als ihre Karte als erste aus dem Lostopf gezogen wurde, war für die Familie klar, dass auch die Kinder entscheiden durften, wo es mit dem Robur-Bus hingehen sollte. Und die Wahl war schnell getroffen: der Tierpark Wismar.

Am Sonntag, dem 12. April, war es soweit: aufgeregt und mit Picknickkörben ausgestattet stand Familie Hausmann samt Kindern und Freunden am vereinbarten Treffpunkt in Mühlenscharrn. Schon von weitem war das Tuckern vom Zwei-Takt-Motor des gelben Robur-Busses zu hören. Als Fahrer Helmut Bollow dann rief „Alle einsteigen und Platz nehmen“, stürmten zuerst die Kinder den Bus und beschlagnahmten komplett die letzte Sitzreihe. Nun konnte es endlich losgehen. Gemütlich machte sich der Oldtimer auf den Weg, die etwa 45 Minuten Fahrtzeit bis zum Tierpark Wismar wurden mit Musik und Naschereien versüßt. Am Zielort angekommen, rannten die acht Kinder sofort los. Eltern, Oma, Opa und Freunde kamen kaum hinterher. Es wurden Schweine, Ziegen, Esel und Nasenbären bestaunt, aber vor allem

die vielen verschiedenen Spielmöglichkeiten im Wismarer Tierpark kamen bei den Kindern sehr gut an. So eroberten sie an diesem Tag nicht nur den hauspost-Bus sondern auch Wassertretboote, eine kleine Eisenbahn und die Autoscooter. Auf der Rückfahrt machte der Oldtimer noch einen kleinen Zwischenstopp an der legendären Eisdiele in Bobitz. Nach der Leckerei machte es sich die Familie im Bus wieder gemütlich und kam erschöpft, aber mit bester Laune nach Hause.



Günter Grass im Gespräch mit seinen Lesern in Schwerin

Foto: TV:Schwerin

### TV SCHWERIN

Mein Regionalfernsehen.  
[www.tv-schwerin.de](http://www.tv-schwerin.de)

**Geschäftsführer**

Thomas Böhm

**Telefon**

(0385) 595 87 50

**Fax**

(0385) 595 87 529

**Redaktionsleitung**

Alexander Kamenezki

**E-Mail**

[info@tv-schwerin.de](mailto:info@tv-schwerin.de)

**Internet**

[www.tv-schwerin.de](http://www.tv-schwerin.de)

**Programm**

- Berichte
- Reportagen
- Nachrichten
- Kulturtipps
- Interviews, Talks
- Umfragen
- Service





Private Unfallvorsorge ist ein sinnvoller Schutz für wenig Geld

# Für den schlimmsten Fall vorgesorgt

**Schwerin • In Deutschland ereignen sich rund acht Millionen Unfälle pro Jahr. Die finanziellen Folgen sind oft unabsehbar: Sie reichen vom kurzfristigen Verdienstaustausch über Therapiekosten bis hin zum andauernden Pflegebedarf. Hinzu kommt nicht selten ein notwendiger Umbau von Wohnung oder Eigenheim. Um die schlimmsten finanziellen Folgen zu mindern, ist daher eine zusätzliche Absicherung notwendig.**

Etwa 70 Prozent aller Unfälle ereignen sich im Straßenverkehr, im Haushalt und in der Freizeit. „Hier greift die gesetzliche Unfallversicherung nicht. Sie bietet nur eine Grundversorgung und ist nur bei Unfällen am Arbeitsplatz, im Kindergarten, in der Schule oder Universität bzw. auf dem direkten Hin- und Rückweg wirksam“, erläutert Versicherungsexperte Tilo Schmidt von der Sparkasse.

**Mit einer privaten Unfallversicherung immer und überall auf der sicheren Seite**

Wer eine private Unfallversicherung abschließt, ist wesentlich umfassender als in der gesetzlichen Unfallversicherung geschützt und dies weltweit rund um die Uhr. „Die private Unfallversicherung gehört zu den wichtigsten Versicherungen über-

haupt, gerade wenn man viel Freizeit hat und Sport treibt“, ist Schmidt überzeugt. Die Versicherungsleistung erfolgt unabhängig von anderen Leistungen, die der Versicherte ggf. aus anderen Versicherungen



*Für den Notfall gut abgesichert: Die Private Unfallvorsorge schafft Zukunftssicherheit*  
Foto: Sparkasse

(Berufsunfähigkeit, Krankenversicherung, gesetzlicher Unfallversicherung usw.) erhält. Die Höhe der Leistung aus einer Unfallversicherung richtet sich nach der vereinbarten Versicherungssumme, einer eventuellen Mehrleistung (Progression)

und dem Ausmaß der dauerhaften Einschränkung (Invaliditätsgrad). Progression bedeutet, dass die Versicherungsleistungen ab einem bestimmten Invaliditätsgrad (in der Regel 25 Prozent) kontinuierlich ansteigen. Vor allem kommt es darauf an, dass im Ernstfall eine möglichst hohe Summe ausgezahlt wird. Als Faustregel gilt dabei: Bei 100 Prozent Invalidität sollte der Versicherungsschutz mindestens 400.000 Euro betragen, je höher je besser. „Die private Unfallversicherung kann das Startkapital für eine neue Existenz sein oder langfristig den Unterhalt sichern. So helfen wir, die finanziellen Folgen von ersten Unfällen zu tragen“, fasst Schmidt zusammen. Besonders für Kinder, Studenten und Auszubildende ist eine private Unfallversicherung empfehlenswert - schließlich müssen sie möglicherweise ihr ganzes Leben mit bleibenden Unfallschäden leben. Gleiches gilt für Hausfrauen, Rentner sowie Selbstständige, die keine gesetzliche oder berufsständische Absicherung haben. Daher versteht es sich von selbst, dass die private Unfallversicherung für jeden Pflicht sein sollte.

**Mehr Informationen gibt es in allen Geschäftsstellen der Sparkasse Mecklenburg-Schwerin oder unter [www.sparkasse-mecklenburg-schwerin.de](http://www.sparkasse-mecklenburg-schwerin.de).**

„Giro Fun“ und kostenlose Mitgliedschaft im Sparkassen-Club bieten viele Vorteile

## Viel mehr als nur ein Jugendkonto

**Schwerin • Die Sparkasse Mecklenburg-Schwerin unterstützt auch in diesem Jahr traditionell die Arbeit der Jugendweihvereine**

mit Spenden, damit die Teilnehmer und Ihre Familien einen unvergesslich schönen Festtag haben.

Das „Giro Fun“ ist viel mehr als nur ein Jugend(weihe)konto. Schüler, Studenten, Auszubildende sowie

Mitglieder des Bundesfreiwilligendienstes können bis zum 27. Lebensjahr mit dem Jugendgirokonto der Sparkasse Mecklenburg-Schwerin ihre Bankgeschäfte abwickeln, ohne einen Cent dafür zu bezahlen.

**Was bietet das „Giro Fun“?**

- 20 Euro geschenkt bis 30.10.2015
- kostenlose Kontoführung
- Sparkassencard inklusive
- Onlinebanking
- Guthabenzinsen bis zu 3 Prozent p.a.
- Aufladen von Handy-Karten am Geldautomaten

**Was gibt es zusätzlich?**

Die kostenlose Mitgliedschaft im S-Club mit:

- tollen Events und coolen Trends
- gratis Eisbecher in den Sommerferien
- Schülertimer geschenkt
- Gewinnspielen und attraktiven Preisen
- Zuschuss für Erste-Hilfe-Kurse
- Rabatten bei Partnern (zum Beispiel für Kino, Friseur, etc.)

Mehr dazu unter: [www.sparkassen-club.de](http://www.sparkassen-club.de)

Zusätzlich erhalten Jugendweiheteilnehmer, Konfirmanden und Firmlinge ein attraktives Geschenk in ihrer Geschäftsstelle vor Ort.



Jetzt attraktive Zinsen sichern!

Herzlichen Glückwunsch zur Jugendweihe



### Immobilien-Service

in Vertretung der LBS Immobilien GmbH

Mecklenburgstraße 13  
19053 Schwerin  
Tel. 0385 551 3330  
[www.spk-m-sn.de](http://www.spk-m-sn.de)



### Am alten Obstgarten

#### Objekt 56-1031-0383

Wohnen „Am alten Obstgarten“ - in den Schweriner Waisengärten, Neubau von 41 ETW, z. B. Zi. 3, Wfl. ca. 82 m<sup>2</sup>, 1. OG, Fahrstuhl, Wohnzimmer mit offener Wohnküche, Duschbad, Gäste-WC, Stellplatz, Fertigstellung 2016, KP: 205.800 EUR



### Klinkerhaus in Seehof

#### Objekt 56-1031-0381

Klinkerhaus im Landhausstil in Seehof ca. 400 m vom Schweriner See, Wfl. ca. 120 m<sup>2</sup>, Zi. 4, Grdst. ca. 540 m<sup>2</sup>, Garage, Endenergieverbrauch: 102,30 kWh/(m<sup>2</sup>a), Hauptenergieträger: Gas, Öl, gültig bis 01.02.2025, Bj. ca. 1992, KP: 219.000 EUR

### Vermittlung von Immobilien

#### Sie wollen verkaufen?

Wir suchen Einfamilienhäuser, Doppelhäufte, Reihenhäuser im Raum Schwerin und Landkreis Ludwigslust-Parchim zur Eigennutzung oder als Kapitalanlage. Telefon: 0385 551 3304.



**VR Immobilien GmbH**  
Alexandrinestraße 4  
19055 Schwerin

**Geschäftsführer**  
Werner Hinz

**Telefon**  
(0385) 51 24 04

**E-Mail**  
info@vr-immo-  
schwerin.de

**Internet**  
www.vr-immo-  
schwerin.de

### Immobilien sind hier in guten Händen

Die VR Immobilien GmbH ist ein Dienstleistungs- und Beratungsunternehmen rund um die Immobilie. VR Immo bietet integrierte Dienstleistungen für Eigentümer, Nutzer und Investoren.



*So könnte das zukünftige Eigenheim aussehen  
Grafik: Ausbauhaus-Nord*

## Neubau auf großem Grundstück Einfamilienhaus nach eigenen Wünschen

**Stralendorf** • Dieses moderne Einfamilienhaus mit 5 Zimmern nach KfW-70-Standard kann auf einem ca. 1.171 m<sup>2</sup> großen Grundstück in Ortsrandlage von Stralendorf entstehen. Für die Raumaufteilung der 127 m<sup>2</sup> sind als Vorschlag im Erdgeschoss ein großes Wohn- und Esszimmer, eine Küche, ein Gäste-WC und ein HWR vorgesehen. Oben bieten vier Schlafzimmer und ein Vollbad genügend Raum für die ganze Familie. Das Haus kann jedoch auch nach eigenen Wünschen ganz anders gestaltet werden.  
**Kaufpreis:** 50.000 Euro für das Grundstück und 166.280 Euro für die genannte Hausvariante mit Putz. Baubeginn ist kurzfristig möglich. Provisionsfrei.

## Dachterrasse zum Entspannen Traumhafte Eigentumswohnung

**Schwerin** • Diese exklusive Eigentumswohnung befindet sich im Dachgeschoss eines Zweifamilienhauses mit eigenem Eingang in sehr ruhiger Lage in der Feldstadt. Auf 100 m<sup>2</sup> Wohnfläche erstrecken sich ein großes Wohnzimmer mit offener Küche und hochwertiger Einbauküche, zwei Schlafzimmer, ein Vollbad mit Fenster, HWR und Flur. Die große Dachterrasse mit Süd-West-Ausrichtung und Blick in den grünen Innenhof lädt zum Entspannen ein. Einige der weiteren Highlights sind die Fußbodenheizung, ein Ankleidezimmer und die Solaranlage.  
**Energieverbrauch:** 69,1 kWh(m<sup>2</sup>\*a), gültig bis 13.04.2021, Erdgasheizung.  
**Kaufpreis:** 229.900 Euro zzgl. Courtage von 5,95 % inkl. MwSt.



*Exklusive Wohnung im Zweifamilienhaus*



*Moderne Doppelhaushälfte im Grünen am Stadtrand von Schwerin  
Grafik: TrendLine*

## Doppelhaushälfte im Grünen Attraktive und schöne Stadtrandlage

**Warnitz** • Zukünftige Besitzer dieser DHH wohnen im Grünen und erreichen die vielfältigen Einkaufsmöglichkeiten am Margaretenhof fußläufig. Mit dem Bus des städtischen Nahverkehrs bzw. dem Zug der ODEG sind sie in wenigen Minuten im Stadtzentrum der Landeshauptstadt. Die direkte Umgebung lädt zu ausgiebigen Spaziergängen in herrlicher Natur ein. Das Haus hat ca. 118 m<sup>2</sup> Wohnfläche (Spitzbodenreserve von ca. 45 m<sup>2</sup>) und ein Grundstück mit ca. 341 m<sup>2</sup>.  
**Kaufpreis:** 178.500 Euro. Provisionsfrei. (Nicht enthalten: Maler-, Bodenbelagsarbeiten und Nebenkosten wie Hausanschlüsse, Notar, Grunderwerbsteuer für Haus mit Grundstück, etc.)



**Sanitätshaus Hofmann**  
Bischofsstraße 1  
19055 Scherin

**Telefon**  
(0385) 5 92 38 11

**Telefax**  
(0385) 5 92 38 23

**E-Mail**  
sani.hofmann@  
t-online.de

**Internet**  
www.sani-hofmann.de

**QR-Code**  
Mit dem Smartphone einscannen und direkt auf die Webseite von Hofmann gelangen:



Das sportliche Team aus dem Sanitätshaus Hofmann wird bestens ausgestattet starten

## Mit dabei auf dem 10. Schweriner Nachtlauf

**Schwerin** • Am 9. Mai 2015 wird ein Firmenteam aus dem Sanitätshaus Hofmann beim 10. Schweriner Nachtlauf an den Start gehen. Dafür sind sie auch unternehmensintern bestens vorbereitet: Seit fünf Jahren gibt es im Sanitätshaus die Abteilung für Sportorthopädie, die unter anderem auf die speziellen Bedürfnisse von Laufsportlern eingeht. Sie hilft ihnen, Verletzungen zu vermeiden und ihre Leistungen zu optimieren.

Anfang Mai startet am Südufer des Pfafenteichs wieder der Schweriner Nachtlauf. Ob auf mittlerer oder langer Strecke, ob Profisportler oder Hobby-Jogger, ob alt oder jung – hier kommt jeder Läufer oder Walker auf seinen Geschmack. Auch das Firmenteam vom Sanitätshaus Hofmann ist wieder mit dabei – nicht nur als Aussteller, einige Mitarbeiter werden auch selbst an den Start gehen. Wertvolle Tipps erhalten sie im Vorfeld von Triathlet Dennis Kruse, der das Team anführt, und von der hauseigenen Sportorthopädie. Unter Sportlern hat sich diese einen guten Ruf mit ihren Bewegungs- und Laufanalysen sowie mit der speziellen Sportschuhberatung erworben.

„Bevor ich zum Wettkampf antrete, werde ich komplett durchgecheckt und auf meine Schuhe eingestellt“, sagt Profisportler

Kruse. „So kann ich Fehlhaltungen und Muskelüberlastungen vermeiden. Das heißt letztlich: weniger Schmerzen und kontinuierlich gute Leistungen.“

Auch andere Mitglieder des Teams wissen, wie sie beim Laufen fit bleiben: So startet Orthopädiemechaniker Bert Geißler nie ohne Aktiv-Einlagen in seinen Schuhen, und Fachberaterin Heidemarie Wangerin trägt beim Walken Sportkompressionsstrümpfe,

die für eine bessere Regeneration der Beine sorgen. Derart professionell ausgestattet fiebern alle dem Jubiläum des Schweriner Nachtlaufs freudig entgegen.

Auch alle anderen interessierten Nachtläufer können bei Sanitätshaus Hofmann selbstverständlich im Geschäft oder telefonisch unter (0385) 5 92 38 11 einen Termin für ihre persönliche Sportberatung vereinbaren. *dm*



*Mit viel Spaß und bestens vorbereitet durch die Abteilung Sportorthopädie startet das Sanitätshaus Hofmann zum 10. Schweriner Nachtlauf  
Foto: Sanitätshaus Hofmann*



Physiotherapie Ziesemer ermöglicht in Zippendorf das komplette Angebot therapeutischer Leistungen

# Junges Team ist für Patienten da

**Zippendorf** • Auch im Schweriner Stadtteil Zippendorf locken kurze Wege, wenn physiotherapeutische Leistungen oder Wellnessangebote gefragt sind. Auf dem Gelände des Wohnparks Zippendorf gibt es seit 2005 einen Praxisstandort der Physiotherapie Ziesemer. Ein junges, erfahrenes Team von Therapeutinnen steht Patienten jeden Alters zur Seite, um schnell wieder fit zu werden.

Nach Operationen, bei Verschleißerscheinungen oder Erkrankungen des Bewegungsapparates – die Therapeutinnen Urte Gundermann (28), Madeleine Gäfke (31) und Christine Plötz (32) sind für jeden Fall gewappnet, wenn Massagen, Krankengymnastik, Lymphdrainage, Strom- oder Fangobehandlungen sowie manuelle Therapie verordnet werden. Darüber hinaus bieten sie (für Selbstzahler) die Faszienbehandlung und Hot-Stone-Massagen an. Patienten jeden Alters können direkt vor Ort zeitnahe Termine vereinbaren und auf kurzem Weg ihren ebenerdigen Behandlungsort erreichen. Dort gibt es auch Informationen zu Reha-Sportangeboten und Präventionskursen wie Aquagymnastik, Nordic Walking oder Progressive Muskelentspannung. Zahlreiche Parkplätze



Christine Plötz, Urte Gundermann und Madeleine Gäfke (v.l.) sind in Zippendorf die Ansprechpartnerinnen für Terminvergabe und alle Therapieangebote Foto: maxpress/df

machen den Praxisstandort für Interessierte aus der Umgebung attraktiv. Selbstverständlich werden im näheren Umfeld auch Hausbesuche gemacht.

„Die Patienten fühlen sich in unserer Praxis sehr geborgen, weil die Atmosphäre ruhig und nahezu familiär ist. Niemand muss lange auf seinen Termin warten“,

weiß Teamleiterin Urte Gundermann. Das freundliche Ambiente, in dem das junge, gleichwohl erfahrene Team tätig ist, garantiert neben dem Behandlungserfolg auch ein Stück Entspannung. Dazu tragen auch die flexiblen Öffnungszeiten bei: Wer beispielsweise berufstätig ist, kann gern einen Termin nach der Arbeit vereinbaren. *ba*

## Perfekte Automatenlösung Garantiert beste Kaffeequalität und exklusiver Service

**Schwerin** • Für viele Menschen ist ein guter Kaffee aus ihrem Alltag nicht wegzudenken. Ob als morgendlicher Wachmacher, für unterwegs oder einfach für den puren Genuss. Die exklusiven Table Top Kaffeeautomaten von feelgood erfüllen alle Wünsche echter Kaffeeliebhaber und lassen sich problemlos überall aufstellen – unter anderem in Bürogebäuden, Bibliotheken oder Autohäusern

Ob Kaffee, Cappuccino, Latte Macchiato, Wiener Melange oder Tee – die feelgood Table Top Kaffeeautomaten bieten für jeden Mitarbeiter und Besucher das passende Getränk.

„Wir sind das einzige Unternehmen in Schwerin, das in Mecklenburg-Vorpommern einen Full Service bei Automaten anbietet“, erklärt feelgood-Mitarbeiterin Doreen Behling. Das bedeutet, dass für den Kunden keinerlei Aufwand mit dem Automaten entsteht. Er entscheidet, wo das topmoderne Gerät aufge-



feelgood-Mitarbeiter Enrico Bartz überprüft regelmäßig die Kaffeeautomaten in Schwerin und sorgt für Nachschub Fotos: maxpress/df

stellt werden soll, um alles andere kümmern sich die Mitarbeiter von feelgood. „Es ist unsere Firmenphilosophie, dass wir stets nah am Kunden sind“, bekräftigt Doreen Behling. Deswegen bietet feelgood den Full Service bislang ausschließlich in Mecklenburg-Vorpommern an, eine Ausweitung des Angebotes in Norddeutschland ist in

Arbeit. Mit ihrer regelmäßigen Wartung garantieren die Mitarbeiter von feelgood besten Service und somit hochwertige Produkte. Bei Problemen sind die Techniker schnell vor Ort und kümmern sich um die Reparatur oder den Austausch des defekten Gerätes. Lange Wartezeiten gibt es beim Unternehmen feelgood nicht, das unter anderem auch mit free standing Geräten für Industriehallen arbeitet. „Die Menschen erwarten heutzutage beste Qualität und super Service. Beides garantieren wir unseren Kunden“, verspricht Doreen Behling. *Claudia Daubenmerkl*



**In den Dreesch Arkaden**  
Friedrich-Engels-Straße  
2a, 19061 Schwerin  
**Zippendorf**  
Alte Dorfstraße 43,  
19063 Schwerin  
**Krebsförden (belasso)**  
Ellerried 74,  
19061 Schwerin  
**Telefon**  
(0385) 44 00 02 66  
**E-Mail**  
praxis@physiotherapie-  
ziesemer.de  
**Internet**  
www.physiotherapie-  
ziesemer.de

### Sie kommen und wir sind für Sie da!

Unsere Öffnungszeiten  
am Standort Zippendorf:  
Mo: 8 bis 19.00 Uhr  
Di: 8 bis 16.30 Uhr  
Mi: 8 bis 19.00 Uhr  
Do: 8 bis 16.30 Uhr  
Fr: 8 bis 14.00 Uhr



**Automaten feelgood**  
Doreen Behling  
Eckdrift 43-45  
19061 Schwerin

**Telefon**  
(0385) 633 16 53

**Fax**  
(0385) 633 16 55

**Internet**  
www.automaten-  
feelgood.de  
www.catering-  
feelgood.de

Ein Unternehmen der  
B+F Catering-feelgood  
GmbH & Co. Kg







Individuelle Beratung und Betreuung



Digitalisierung der Rezepte

Fotos: df



Schweriner Rechenzentrum für Heilberufe

**Schweriner Rechenzentrum für Heilberufe GmbH**  
Wismarsche Str. 304  
19055 Schwerin

### Firmengeschichte

- 1990 gründet Ingrid Unthan das Apothekenrechenzentrum  
- 2012 Ausgründung der „Abteilung Heilberufe“ durch die Gesellschafter Tim, Dirk & Ralf Unthan



**Anne Maibohm**  
Filialleiterin  
Schwerin

### Telefon

(0385) 20 221 600

### E-Mail

info@srzh.de

### Internet

www.srzh.de

www.prothea.de

ETL | Rechtsanwälte

ETL | Medizinrecht

### Rechtsanwalt Heiko Grunow

- langjährige Erfahrung
- seit 2015 Leiter der Kanzlei von ETL Rechtsanwälte in Schwerin
- ehrenamtlich engagiert für Handball in Schwerin

### Adresse

Friedrich-Engels-Str. 2a  
19061 Schwerin

### Telefon

(0385) 44 00 02 67

### Fax

(0385) 44 00 02 68

### E-Mail

heiko.grunow@etl.de

### Fachgebiete

- Medizinrecht
- Pflegerrecht
- Sozialrecht

Mit dem Rechenzentrum für Heilberufe geht die Rechnung auf

# Keinen Verwaltungsstress mehr

**Schwerin • Patienten benötigen Hilfe, sie wollen betreut und kuriert werden. Genug zu tun für einen 24-Stunden-Tag. Und dann noch Zeit, manpower und Nerven für die Abrechnungsmodalitäten? Mit dem Schweriner Rechenzentrum für Heilberufe steht ein kompetenter Partner zur Verfügung, der sich in allen Bereichen der Rezeptabrechnung für Heilmittelbringer nach § 302 SGB V seit über 20 Jahren auf dem Markt bewährt.**

„Von der Rezeptabholung über wunschgemäße Abschlags- und Restzahlungen bis hin zur Rezeptprüfung und Reklamationsbearbeitung kann sich unser Kunde auf unser langjähriges Know-how verlassen“, erklärt Filialleiterin Anne Maibohm. Das Unternehmen beschäftigt an vier Standorten zur Zeit rund 70 Mitarbeiter und betreut über 4.000 Kunden deutschlandweit. Diese profitieren vom Service einer zuverlässigen, transparenten und korrekten Abrechnung

ihrer Belege. Ein eigener Kurierdienst holt zu vereinbarten Terminen monatlich die Rezepte direkt aus der Praxis/dem Unternehmen ab und bringt sie zum Rechenzentrum. Hier beginnt umgehend der Abrechnungsprozess, der am Monatsende dem Kunden auch statistisch detailliert aufgearbeitet online über sein Kundenkonto oder aber über die Praxisabrechnung zur Verfügung steht. Das erleichtert ihm beispielsweise die betriebswirtschaftliche Einschätzung und Planung. Noch vor der Abrechnung prüft das SRZH die als fehlerhaft erkannten Belege auf Verstöße gegen Abrechnungs- und Abgabevorschriften. Das reduziert das Reklamationsaufkommen erheblich und vermeidet langwierige Verfahren mit den Kostenträgern. Klarer Vorteil für den Kunden: Er kann sich ganz auf seine Kernkompetenz konzentrieren und erhält garantiert, nach den mit ihm individuell vereinbarten Zahlungsterminen, sein Geld. Je nach Kundenwunsch kann sogar ein 24-Stunden-Auszahlungs-Service vereinbart

werden. Beginnend mit einer persönlichen Beratung, erstellen erfahrene Mitarbeiter kundenspezifische Abrechnungsmodalitäten und ein individuelles Betreuungskonzept für jeden Leistungserbringer. Das SRZH setzt als beratender Partner auf hochwertige, individuell abgestimmte Lösungsstrategien und enge Kundenbindung. Diese zahlt sich auch im IT-Dienstleistungsbereich aus. An den Kundenbedürfnissen orientiert wurde die Praxisverwaltungssoftware „prothea“ als kostengünstige Software und perfekte Ergänzung zur Abrechnung nach § 302 SGB V auf den Markt gebracht. Eine technische Hotline zur Qualitätssicherung rundet dieses Abrechnungspaket ab. Der Erfolg spricht für sich.

Das SRZH agiert in 15 verschiedenen Bereichen wie beispielsweise Ergotherapie, Logopädie, Physiotherapie, Pflegedienste und Rehabilitationssport, aber auch Perückenhersteller, Fahrdienste und aktuell auch Hebammen.

Astrid Kramer

Erfahrener Rechtsanwalt hilft bei Streitigkeiten und Problemen mit Krankenversicherungen

# Gesundheitsrechtlich immer gut beraten

**Schwerin • Rechtsanwalt Heiko Grunow hat ein besonderes Anliegen für seine Mandanten: Das Leben lebenswert machen, auch wenn man auf medizinische Hilfe angewiesen ist. Durch seine langjährige Erfahrung im Medizinrecht kann er bei Problemen mit der Krankenkasse schnell helfen.**



**Heiko Grunow**  
Foto: maxpress

Streitigkeiten mit Versicherungen sind im Schadensfall immer anstrengend und lästig. Wollen Haftpflicht- oder Unfallversicherung nicht zahlen, gibt man sich meist nicht so schnell geschlagen und klagt mit einem Rechtsanwalt auf sein Geld. Anders verhält es sich in vielen Fällen bei der Krankenversicherung. Werden der elektrische Rollstuhl, die Kur, die Behandlung oder Spezialmedikamente nicht genehmigt, sind die Patienten meist rat- und hilflos. Nicht immer ist für sie klar, was ihnen zusteht und worauf sie überhaupt einen Anspruch haben, um im Krankheitsfall optimal versorgt und ausgestattet zu sein. Pflegedienste, Seni-

oreneinrichtungen oder Familie versuchen oft, in einem Widerspruchsverfahren doch noch das so dringend benötigte Hilfs- oder Heilmittel für den Betreuten oder Verwandten von der Kasse genehmigt zu bekommen. Einen Rechtsanwalt können oder wollen die Betroffenen viel zu häufig aus finanziellen Gründen nicht heranziehen. Doch durch fehlende juristische Erfahrung besteht die Gefahr, dass unzureichende Fakten übermittelt werden und die Versicherung auch im zweiten Anlauf keine Zusage erteilt.

„Durch über zehn Jahre Erfahrung im Gesundheits- und Medizinrecht kann ich einschätzen, welche Informationen die Krankenkassen benötigen, um Anträge für Heil- und Hilfsmittel zu genehmigen“, erklärt Heiko Grunow. Seit einem guten Jahr gehört er zum Team der ETL Rechtsanwälte GmbH und möchte sich zukünftig noch mehr für Patientenrechte einsetzen. Dabei ist es ihm besonders wichtig, dass seine Hilfe für die Mandanten bezahlbar bleibt und kein Betroffener von vorn herein auf eine Rechtsberatung verzichtet, weil er die Kosten scheut.

„Das erste Beratungsgespräch kostet bei mir in der Regel nur 15 Euro. Übernehme ich dann den Fall, kommt es meist auch zu einer Einigung mit der Krankenkasse,

die auch mein Honorar umfasst“, so Heiko Grunow.

Durch die langjährige Tätigkeit als Rechtsanwalt für Gesundheits- und Medizinrecht hat Heiko Grunow sich neben der beruflichen Erfahrung auch ein Netzwerk an Kontakten aufgebaut. So gelingt es ihm in vielen Fällen, eine außergerichtliche Einigung zu erzielen und seinen Mandanten schnell das beantragte Heil- oder Hilfsmittel zu verschaffen. Catharina Karp



Ein Rechtsanwalt hilft bei Streit mit der Krankenkasse Foto: fotolia ©silencefoto





**SWS Schulen gGmbH**  
Ziegelseestraße 1  
19055 Schwerin  
(0385) 20 88 80  
info@sws-schulen.de  
www.facebook.com/  
SWS-Schulen

Der moderne CAMPUS bietet beste Voraussetzungen für entspanntes Lernen und viele Aktivitäten.

Fotos: maxpress/SWS

Eltern schätzen umfassende und intensive Begleitung ihrer Kinder in toller Lernumgebung

## Kurze Wege zum attraktiven CAMPUS

**Schwerin • Langes gemeinsames Lernen am attraktiven Standort, motivierende Angebote, eine enge Kommunikation zwischen Pädagogen, Schülern und Eltern – auf dem CAMPUS am Ziegelsee gibt es ein Rundum-sorglos-Paket in allen Altersstufen. Ohne Schließzeiten für Kita und Hort in den Ferien.**

Im Schweriner Haus des Lernens macht Lernen Spaß – Erfolge stellen sich so schnell ein. „In der Grundschule und der Integrierten Gesamtschule legen wir viel Wert auf langes gemeinsames Lernen. Unsere 202 Schüler haben so die Möglichkeit, schon früh enge Kontakte zu knüpfen. Für Hauptfächer gibt

es ab Klasse 7 Grund- und Leistungskurse, die halbjährlich gewechselt werden können. Darin arbeiten die Schüler ihre Stärken heraus und motivieren sich“, sagt Schulleiterin Jana Dieckmann. Der neunjährige Landrik liebt Segeln, Hanna (8) spielt toll Keyboard – die Vorlieben der Schüler finden sich im strukturierten Schultag wieder. Begleitete Lernzeiten ermöglichen einen Hausaufgaben freien Nachmittag, der in der Ganztagschule mit neuen Erfahrungen, Spiel, Sport und Kreativem gestaltet wird. Dafür stehen helle, farbenfrohe Räume, ein riesiger Spielplatz und der Sportplatz mit Laufbahn und Weitsprunganlage zur Verfügung. Bewegung gibt es schon auf dem Schulweg: Viele Kinder

kommen aus dem ruhigen Wohngebiet mit dem Rad oder zu Fuß zum CAMPUS. Eltern finden Parkplätze, wenn sie ihr Kind mit dem Auto bringen oder abholen. Auch Regeln gehören zum Schultag, zum Beispiel das Handy-Verbot. „So fördern wir den direkten Austausch und Umgang der Schülerinnen und Schüler miteinander“, sagt Jana Dieckmann. Das Zusammenwirken mit Eltern genießt hohe Priorität. Termine für Elternsprechzeiten können jederzeit vereinbart werden, um die Entwicklung der Kinder zu erörtern. „Ein Einstieg ist in jeder Klassenstufe möglich. „Wir laden Schüler und Eltern ein, unser Haus kennen zu lernen.“



Direkter Praxisbezug in der Ausbildung ist von Vorteil für Praktika und Berufsstart

## Sozialberuf: Bei SWS ein realisierbarer Traum

**Schwerin • Mit Kindern zu arbeiten, steht auf der beruflichen Wunschliste vieler Jugendlicher oben an. Die SWS Schulen bieten in drei Sozialberufen eine Ausbildung: Ob Sozialassistent, Erzieher oder Heilerziehungspfleger – eine umfassende Wissensvermittlung in verschiedenen Lernbereichen, sehr gut qualifizierte Lehrkräfte und ein direkter Praxisbezug sorgen für einen optimalen Berufsstart. Noch gibt es einige freie Plätze.**

Wer sich für die Ausbildung zum Sozialassistenten und die darauf aufbauende Qualifikation Erzieher oder Heilerziehungspfleger entscheidet, kann sich an den SWS Schulen auch jetzt noch bewerben. „Wir haben noch einige freie Plätze zum Beginn des neuen Ausbildungsjahres. Interessenten sollten nicht zögern und umgehend einen Gesprächstermin vereinbaren. Wir beantworten alle Fragen und stehen den potenziellen Azubis gern beratend zur Seite“, sagt Geschäftsführerin Dr. Barbara Dieckmann. Am besten ist es, die Bewerbungsunterlagen gleich mitzubringen, denn die Ausbildung auf dem CAMPUS am Ziegelsee wartet mit vielen Vorteilen auf:

Attraktive Lernformen, welche die Selbstständigkeit fördern, ein modernes Schulgebäude mit großem Hörsaal sowie gut ausgestatteten Seminar- und Fachräumen, ein junges, engagiertes und qualifiziertes Team an Ausbildern und Dozenten, die einen guten „Draht“ zu den Azubis



haben – all das sind die besten Voraussetzungen, um das berufliche Know-how zu bekommen. Herausragend ist der Praxisbezug an den SWS Schulen, da sich

auf dem CAMPUS eine Kita und eine Grundschule sowie eigene Praxen befinden. Denn auch Logopäden, Physiotherapeuten und Ergotherapeuten (Bachelorabschluss möglich) starten hier in den Beruf. Ausgebildet wird zudem in den Bereichen Massage und Wellnesstherapie, Altenpflege, Kranken- und Altenpflegehilfe. Auch für diese Ausbildungsberufe sind noch wenige freie Plätze vorhanden.

Ein besonderes Beispiel, wie konkret Auszubildende ihre Kenntnisse in praktische Aufgaben einbringen, zeigen die angehenden Logopäden und Sozialassistenten. „Die Schülergruppen analysieren im Rahmen eines Kindergarten-Screenings die sprachliche Entwicklung der Kleinsten. Die in diesem Projekt gewonnenen Erkenntnisse fließen in die Arbeit der Kita ein. Wer sich so realistisch und intensiv auf seinen Beruf vorbereiten kann, dem fällt ein Praktikum oder die spätere Tätigkeit nicht schwer“, weiß Dr. Barbara Dieckmann. Wer die Ausbildung in einem Sozial- oder Gesundheitsberuf abgeschlossen hat, kann sich seinen Traum sein ganzes Berufsleben lang erfüllen: Alle Absolventen finden sofort einen Arbeitsplatz. Bundesweit fehlen zum Beispiel 120.000 Erzieher.

**Neu: Info-Tage jetzt jeden Mittwoch** für Ausbildung, Studium, Schule und Kita: jeweils von 14 bis 17 Uhr, Voranmeldung bei Frau Dieckmann, Telefon: (0385) 20 88 80

### Lernen Sie die berufliche Schule kennen!

Beim Tag der offenen Tür am 26. Juni von 9.30 bis 14 Uhr auf dem CAMPUS am Ziegelsee oder bei einem persönlichen Gespräch nach Voranmeldung, an unseren Info-Tagen oder einfach 'mal „zwischen-durch“. Unser Angebot:

- **Kita und Schule** (Grundschule und Integrierte Gesamtschule)
- **Erstausbildung** in Logopädie, Physiotherapie, Ergotherapie, Massage und Wellnesstherapie, Altenpflege, Kranken- und Altenpflegehilfe, Sozialassistent als Erzieher oder Heilerziehungspfleger
- **Fortbildung** 4. 5. bis 2. 7. sowie 1. 10. bis 27. 11. zur Betreuungskraft nach § 87b SGB XI
- **Umschulungen** Altenpflege

### CAMPUS Kultur 2015

- Kunst offen am 23.5. (13-18 Uhr), am 24.5. (10-18 Uhr) und am 25.5. (10-17 Uhr): Künstlergemeinschaft um Monika Krüger
- Vernissage: Ausstellung Inge Schneider am 9. Mai um 15 Uhr





**Schwerin • Als Amateurboxer war Michael Timm zu DDR-Zeiten erfolgreich, seit 30 Jahren ist er als Trainer aktiv. Erfolgreiche Profis wie Felix Sturm und Jürgen Brähmer führte er zum Erfolg. So oft er es auch versuchte, vom Boxen kommt er bis heute einfach nicht los.**

„Eigentlich wollte ich nie Trainer werden“, erinnert sich Michael Timm. Mit 13 Jahren zog er aus dem elterlichen Haus nahe Zarentin aus, um in Schwerin die Sportschule zu besuchen. In seiner zehnjährigen Karriere als Amateurboxer holte er zahlreiche Meistertitel, wollte dann aber 1985 lieber in seinem Lehrberuf als Autoschlosser arbeiten. Doch Trainerlegende Fritz Sdunek ließ ihn nicht ziehen und überredete Michael Timm, Trainer in Schwerin zu werden. Es folgten Verpflichtungen bei der DDR-Juniorennationalmannschaft und nach der Wende als Landestrainer von Mecklenburg-Vorpommern. 1995 dann wieder ein Versuch, das Boxen hinter sich zu lassen: Eine Anstellung bei einer Schornsteinsanierungsfirma. „Wände einreißen, Kamine setzen, in Staub und Asche schuften – nach so vielen Jahren im Sport tat es mir richtig gut, das harte Leben auf dem Bau hautnah zu erleben.“ Doch nach zwei Jahren setzte ein Arbeitsunfall Timm außer Gefecht, die Kündigung folgte.

Boxtrainer und Motocross-Fan

## Michael Timm

„Durch einen Zufall traf ich wieder auf Fritz Sdunek, der mich den Verantwortlichen vom Universum Boxstall in Hamburg vorstellte.“ Ein kurzes Bewerbungsgespräch und das Boxen hatte Michael Timm wieder. 15 Jahre pendelte er in die Hansestadt, brachte 14 Profiboxer bei Universum zum Weltmeistertitel. Nach dem Aus des Boxstalls dann die Rückkehr nach Schwerin. Seit 2012 ist er hier Leiter des Bundesstützpunktes Boxen.

„Mein Traum wäre es, noch mehr Kinder zu fördern, die aus schwierigen Verhältnissen kommen. Boxen oder Sport allgemein ist für mich der beste Ausweg für diese jungen Menschen.“

Michael Timms großes Hobby ist der Motocross-Sport. Mit 40 Jahren fing er an, auch selbst zu fahren und nimmt ab und zu an Rennen teil. Sein eigenes Wettkampfziel: „Nicht Letzter werden!“ *Catharina Karp*

### Boxer und Trainer

Mit 17 Jahren wurde der in Hagenow geborene Michael Timm DDR-Jugendmeister. Es folgten zahlreiche nationale und internationale Meistertitel. 1986 begann Timm seine Trainerkarriere beim Schweriner SC. Bis zur Wende trainierte er die Juniorennationalmannschaft der DDR, danach die Landesauswahl von Mecklenburg-Vorpommern. Ab 1997 arbeitete er 15 Jahre für den Boxstall Universum in Hamburg, zuletzt als Cheftrainer. Seit 2012 leitet Michael Timm den Box-Bundesstützpunkt in Schwerin.

Mit Ehefrau Konstanze ist er über 30 Jahre zusammen, die beiden haben zwei Töchter und wohnen in Schwerin-Neumühle.



Michael Timm (rechts) und seine Frau Konstanze am Frühstückstisch in ihrem gemütlichen Zuhause in Schwerin-Neumühle  
Fotos: maxpress/df

Mit der Niederdeutschen Sprache das Gefühl von Heimat vermitteln

## Wi snaken platt im Lankower Spielhuus

**Schwerin • Doris Müller (Foto), seit 1991 Erzieherin im Lankower Spielhaus, geht dieser Satz ganz leicht über die Lippen und sie übersetzt ihn ebenso leicht ins Hochdeutsche: „Im Lankower Spielhaus pflegen wir die niederdeutsche Sprache“.**

„Als mecklenburgischer Kindergarten haben wir auch in der Stadt danach gesucht, den Kindern unserer Einrichtung etwas von ihrer Heimat mitzugeben, bzw. sie für diese zu sensibilisieren“, sagt Antje Tackmann, Leiterin der Kindertagesstätte Lankower Spielhaus. Sprache ist im pädagogischen Konzept der Einrichtung ein wichtiger Aspekt. So entstand relativ schnell die Idee, sich mit der Niederdeutschen Sprache, dem „Plattdütsch“ zu beschäftigen. Für Doris Müller, die sich schon seit langem für die Pflege des Plattdeutschen interessiert, sollte dies „Hand und Fuß“ haben.

Sie beschäftigte sich eingehend mit der Thematik und Möglichkeiten der

Umsetzung in der Kindertagesstätte. 1994 nahm sie Kontakt zum Landesheimatverband Mecklenburg-Vorpommern auf und bat um Unterstützung. Diese wurde zugesagt und in den folgenden Jahren war es vor allem Frau Holst, die wertvolle Hinweise gab und Frau Ohmann versorgte die Gruppe mit neuem Liedmaterial, Sketchen oder Anspielen und half bei den Vorbereitungen für die Teilnahme an vielen – mit Spaß und Erfolg absolvierten – Wettbewerben.

Anfangs trafen sich die ersten Interessierten nach dem regulären Kindergartenbetrieb und begannen plattdütsch zu sprechen und zu schreiben. Sie sangen plattddeutsche Lieder, trugen Gedichte vor oder übten Sketche und Tänze ein. Die Kinder waren von Anfang an begeistert mit dabei, freuten sich auf den „Plattdütsch-Unterricht“ und lernten mit viel Enthusias-

mus. Zuhause waren es oft die Großeltern, die sich an Vieles erinnerten und den Erzieherinnen den einen oder anderen Tipp geben konnten. Frau Schramm, Oma eines Kindergartenkinds, verstärkte das Team und so waren dann auch recht schnell erste kleinere Auftritte möglich.

Heute ist das „Platt snaken“ ein beliebtes Angebot im Lankower Spielhaus und bei den „Lankower Plattsnakern“ fällt es auch Kindern, die eher zurückhaltend sind, leicht, sich auszudrücken und selbstbewusst aufzutreten. Eine gute Übung – auch mit Blick auf die folgenden Schuljahre.

Die Förderung des Niederdeutschen ist in der Landesverfassung und im Schulgesetz verankert. Um das Plattdeutsche lebendig zu halten, wurde in Mecklenburg-Vorpommern bereits elf Mal der Plattdeutsch-Wettbewerb des Landes für Kinder und Jugendliche ausgetragen. Alle zwei Jahre gibt es dazu in den vier Schulamtsbereichen lokale und regionale Veranstaltungen. Der Vergleich ist in vier Altersklassen von der Kita bis zum Gymnasium unterteilt. Kinder und Jugendliche können sich für die Kategorien Solisten oder Gruppen anmelden und haben dann ausgiebig Gelegenheit, plattddeutsche Gedichte oder Texte vorzulesen, Theater zu spielen oder zu rezitieren. *Anna Karsten*



DIAKONIEWERK  
NEUES UFER gGmbH

### E-Mail

info@neues-ufer.de

### Internet

www.neues-ufer.de

### Lankower Spielhaus

Rahlstedter Straße 4  
19057 Schwerin

### Telefon

(0385) 55 57 25-0

### Ramper Uferfest

30. Mai 2015

11 bis 17 Uhr

Bastelangebote,

Handwerker-und

Künstlerstände, Musik

und Kulinarisches







Architekt Hartmut Schütt berät private und gewerbliche Bauherren bei der Umsetzung von Wohnprojekten für Senioren

TrendLine entwickelt und baut individuelle altersgerechte Wohnlösungen für jeden Geschmack  
Fotos: TrendLine



**TrendLine - das Traumhaus GmbH & Co. KG**

Am Dorfplatz 18  
19086 Peckatel

**Telefon**  
(03861) 50 12 70

**Telefax**  
(03861) 30 27 99

**E-Mail**  
info@trendline-traumhaus.de

**Internet**  
www.trendline-traumhaus.de

**Aktuelles Angebot**

Doppelhaushälfte in Schwerin-Warnitz  
Bei Interesse melden  
Sie sich einfach direkt bei TrendLine!

**Zertifiziert durch**

- KfW 70
- Dekra Industrial
- Wohnsiegel – Europäisches Markenhaus

## TrendLine-Architekt Hartmut Schütt setzt mit Erfahrung kleine und große Senioren-Wohnprojekte um Für den Lebensabend die ideale Wohnung bauen

**Peckatel •** Wie soll man leben, wenn man einmal nicht mehr so fit ist? Alleine oder mit Freunden in einer „Alten-WG“? Im Seniorenheim oder in einer betreuten Wohnung? Wer sich seinen individuellen Wohnraum erfüllen möchte, wird bei TrendLine optimal beraten.

Die Firma TrendLine ist vor allem für die Planung und den Bau von hochwertigen und individuellen Ein- und Mehrfamilienhäusern bekannt. Doch nicht nur junge Bauherren können für das Familienheim auf die Erfahrung und das Wissen von Architekt Hartmut Schütt und seinem Team zurückgreifen. Auch für den Lebensabend entwickelt er ausgereifte Baukonzepte. Wenn die Kinder ausgezogen sind und

das Haus zu groß oder das Grundstück zu pflegeintensiv wird, kommt für viele Eigentümer die Frage auf, wie sie zukünftig altersgerecht wohnen können, ohne dabei Privatsphäre und Komfort einbüßen zu müssen. Eine beliebte Lösung ist das Mieten oder Kaufen einer seniorengerechten Wohnung.

„Im Alter geht es jedem etwas anders. Um auf alle Situationen vorbereitet zu sein und langfristig eine optimale Wohnung zu haben, entwerfen wir von TrendLine individuelle und funktionale Wohnlösungen für unsere Kunden und setzen diese um“, erklärt der Architekt.

TrendLine hat sich in den vergangenen Jahren intensiv mit dem Thema des altersgerechten Wohnens beschäftigt und nun schon einige Großprojekte auf die Beine

gestellt. Gerade entsteht in Bad Doberan wieder eine Anlage mit 18 seniorengerechten Wohneinheiten.

Um die Entscheidung für den Bau eines neuen Heimes zu erleichtern, unterstützt TrendLine seine Kunden bei allen wichtigen Schritten: Vom Verkauf des alten Hauses über das Finden des richtigen Grundstücks bis hin zu Planung und Bau eines kleinen altersgerechten Häuschens oder einer großen Wohnanlage für einen Investor oder eine Gruppe von Freunden, die zusammen alt werden möchten. Mit jahrelanger Erfahrung können sie ihren Kunden hilfreiche Ratschläge und Tipps geben.

„Nach den Ideen der Bauherren entwickeln wir ein Konzept, das realisierbar und bezahlbar ist“, so die Devise von Hartmut Schütt und seinem Team. ck

## Auszeichnung 4 Sterne Superior Österreichischer Charme erster Klasse am Bleicherufer

**Schwerin •** Erst vor wenigen Wochen hat der neue Manager Helmuth Lackinger im Hotel AMEDIA Plaza Schwerin seine Tätigkeit aufgenommen. Nun wurde das Haus vom Deutschen Hotel- und Gaststättenverband e.V. (DEHOGA) mit der Klassifizierung „4 Sterne Superior“ als „Unterkunft für hohe Ansprüche“ ausgezeichnet.

Wenn Helmuth Lackinger spricht, ist seine österreichische Herkunft unverkennbar. Der 62-Jährige bringt den Charme des Heimatlandes der AMEDIA-Hotelgruppe nach Schwerin. Vor wenigen Wochen hat er den vorherigen Manager Alexander Sieg abgelöst. Helmuth Lackinger lernte in seiner Heimat Hotelkaufmann und ist seit fast zehn Jahren für den Hotelverbund von Udo M. Chisté tätig. Bevor er in die Landeshauptstadt kam, leitete er ein AMEDIA-Hotel in Prag. „Schwerin und Mecklenburg sind traumhaft schön! Ich freue mich auf meine neue Aufgabe im AMEDIA Plaza“, so der gebürtige Österreicher. Ein besonderes Anliegen sei es ihm, das Hotel am Bleicherufer nach einigen turbulenten Zeiten für Gäste und Einheimische wieder zur festen Adresse



Die DEHOGA-Vertreter Axel Wojacyk (l.) und Matthias Theiner übergaben Hotelmanager Helmuth Lackinger (m.) die Klassifizierung „4 Sterne Superior“  
Fotos: maxpress/at

für Urlaub, Geschäftsreisen, gutes Essen, Wellness, Veranstaltungen und den Absacker am Abend zu machen. Dazu wurden das Restaurant AMADEUS und die Hotelzimmer renoviert, Flachbildschirme, kostenloses WLAN im gesamten Haus und neue Dekoration runden das moderne Gesamtkonzept ab. Erst kürzlich wurden Bilder von der internationalen Künstlerin Simone Gutsche-Sikora mit farbenprächtigen Collagen aus Mozart und Falco im Restaurant aufgehängt. So hell und freundlich ist das AMADEUS der perfekte Ort, um sich ein besonderes Essen zu gönnen und nach dem Theater- oder Kinobesuch noch ein

erlesenes Getränk an der Bar zu genießen. Genuss und Erholung bietet auch der renovierte und neu gestaltete Wellnessbereich im AMEDIA Plaza. Hier werden die Gäste mit Massagen, Saunagängen, Dampfbad und Entspannungsbädern verwöhnt. Eine ideale Möglichkeit, dem Alltagsstress zu entfliehen, sind die Tagespakete mit Köstlichkeiten im AMADEUS und Behandlungen im Wellnessbereich.

Mit dem modernisierten Erscheinungsbild, einer frischen und gehobenen Küche und den neuen Wellnessangeboten wird das AMEDIA Plaza hohen Ansprüchen sicher gerecht. ck



**Hotel AMEDIA Plaza Schwerin**  
Bleicher Ufer 23  
19053 Schwerin

**Telefon**  
(0385) 57 55 - 0

**Fax**  
(0385) 57 55 - 777

**E-Mail**  
schwerin@amediahotels.com

**Restaurant AMADEUS**  
österreichische und internationale Küche, täglich geöffnet

**Mittagstisch**  
11.30 Uhr - 13.30 Uhr

**Abends geöffnet**  
ab 17.30 Uhr

**Sonntags-Brunch**  
Jeden 3. Sonntag und an Feiertagen,  
11.30 Uhr - 14 Uhr  
24 Euro inkl. Kaffee,  
1 Glas Sekt, Bier oder Wein



**Inhaber**

Sparwasser & Ross GbR  
(Rehazentrum Schwerin)

**Geschäftsführung**

Stephan Sparwasser &  
German Ross

**Ärzte**

Chefärzt Dr. G. Perkams  
FA für Physikalische und  
Rehabilitative Medizin,  
Sozialmedizin, Manuelle  
Medizin

Dr. A. Hensel  
FA für Orthopädie,  
Chirotherapie, Akupunktur

Dipl.-Med. U. Buchholz  
FA für Orthopädie,  
Chirotherapie, Neural-  
therapie

**Wuppertaler Straße**

- Hauptverwaltung
- Tagesklinik für  
Rehabilitative Medizin
- Praxis für neurologi-  
sche Physiotherapie
- Praxis für Ergotherapie
- Praxis für Osteopathie

**Adresse**

Wuppertaler Str. 38 a  
19063 Schwerin

**Telefon**

(0385) 39 57 80

**Fax**

(0385) 3 95 78 78

**E-Mail**

info@reha-schwerin.de

**Internet**

www.reha-schwerin.de

**Am Grünen Tal**

- Praxis für orthopä-  
dische Physiotherapie
- Praxis für medizi-  
nisches Training

**Adresse**

Am Grünen Tal 22  
19063 Schwerin

**Telefon**

(0385) 3 26 16 94

**Fax**

(0385) 3 26 16 97



Das Rehazentrum hat sich unter anderem auf die Behandlung von Schultererkrankungen spezialisiert. In der Reha kommen hochmoderne computerunterstützte Geräte zum Einsatz



Therapeutische Behandlungen sind Bestandteil einer Reha  
Fotos: maxpress

Unterschiedliche Anspruchsvoraussetzungen und Zielrichtungen in der Behandlung

## Die Lebensumstände bestimmen die Reha

**Schwerin • Eine medizinische Rehabilitation wird je nach Situation des Patienten von unterschiedlichen Kostenträgern übernommen. Diese verfolgen mit ihren Behandlungskonzepten verschiedene Zielrichtungen. Anne Kuske, Diplom-Sozialarbeiterin im Rehazentrum Schwerin, erläutert dies für die Leser der hauspost.**



von der Gesetzlichen Rentenversicherung, der andere nicht. Woran liegt das?

**Anne Kuske:** Das lässt sich an einem Beispiel einfach erläutern. Nehmen wir einen 34-jährigen Patienten. Er leidet unter Kniearthrose, also einem Verschleiß der knorpeligen Gelenkflächen. Er ist Fliesenleger und damit in seiner täglichen Arbeit auf seine Knie angewiesen. Durch die Krankheit kann er seinen Beruf nicht ausüben. Hier soll eine Reha helfen, ihn wieder in das Berufsleben einzugliedern. Zuständig für ihn ist die Gesetzliche Rentenversicherung. Deren Ziel ist es, die Erwerbsfähigkeit des Patienten wieder herzustellen.

Arbeitet der am Knie erkrankte 34-jährige Patient aber im Büro und damit überwiegend im Sitzen, dann ist es möglich, dass die Rentenversicherung den Antrag auf eine Reha ablehnt. Das Knie wird durch die Bürotätigkeit nicht so stark belastet. Der Patient kann weiterhin arbeiten. So sind seine Erwerbsfähigkeit und die Teilhabe am gesellschaftlichen Leben nicht gefährdet. In diesem Fall muss er sich an seine Gesetzliche Krankenversicherung wenden. Sie finanziert Reha-Leistungen, die helfen, eine Krankheit zu heilen beziehungsweise ihre Verschlimmerung zu verhindern und Beschwerden zu lindern.

Auch Rentner, die nicht mehr berufstätig sind, können an die Krankenversicherung einen Antrag auf eine Reha stellen, wenn durch eine Erkrankung ihre Teilhabe am gesellschaftlichen Leben gefährdet ist.

**hauspost:** Wie sieht es aus, wenn sich der Patient sein Knie durch einen Sturz während seiner Arbeitszeit verletzt hat?

**Anne Kuske:** Bei Arbeits- und Wegeunfällen und Berufskrankheiten sind die Berufsgenossenschaften der richtige Ansprechpartner. Sie übernehmen die vollständige Versorgung des Patienten, von der Akutbehandlung bis hin zur Nachsorge und Reha. Ziel ist es, den Arbeitnehmer wieder in seinen Beruf zu integrieren. Hier wird bei der Reha die berufliche Situation des Patienten

sehr stark berücksichtigt. So werden gezielt arbeitstypische Bewegungen im Rahmen der Behandlungen trainiert.

**hauspost:** An wen kann ich mich wenden, wenn ich unsicher bin, an welchen Kostenträger ich meinen Reha-Antrag schicken soll?

**Anne Kuske:** Zunächst sind die Haus- und Fachärzte natürlich Ansprechpartner für die Patienten. In Schwerin gibt es außerdem in der Lübecker Straße 42 eine Auskunfts- und Beratungsstelle der Deutschen Rentenversicherung. Die Mitarbeiter beraten und unterstützen beim Ausfüllen des Reha-Antrages. Sie sind telefonisch unter (0385) 57 58-0 oder per E-Mail beratungsstelle-in-schwerin@drv-nord.de erreichbar.

**hauspost:** Wie oft kann man eine Reha in Anspruch nehmen?

**Anne Kuske:** Bei allen Kostenträgern können Patienten alle vier Jahre einen Antrag stellen. Übrigens nicht nur, wenn die Erkrankung bereits besteht. Auch wenn nur die Gefahr droht, dass ein Patient erkrankt und damit am beruflichen und gesellschaftlichen Leben nicht mehr teilhaben kann, ist eine Antragstellung auf Reha-Leistungen möglich. Dafür muss der Patient aber nachweisen, dass er selbst etwas getan hat, um eine mögliche Erkrankung abzuwenden.

**hauspost:** Unterscheidet sich eine Reha, die von der Krankenversicherung finanziert wird, von einer Reha, bei der die Rentenversicherung die Kosten trägt?

**Anne Kuske:** Ja. Da die Kostenträger mit einer Reha unterschiedliche Ziele verfolgen, werden die Art, die Anzahl der Behandlungstage, der Umfang und die Durchführung auch vom jeweiligen Kostenträger bestimmt.

### Vergleich der Reha-Leistungen

In der Juni-Ausgabe veröffentlicht das Rehazentrum eine Gegenüberstellung der Kostenträger und ihrer Leistungsarten, um die Unterschiede deutlich sichtbar zu machen.

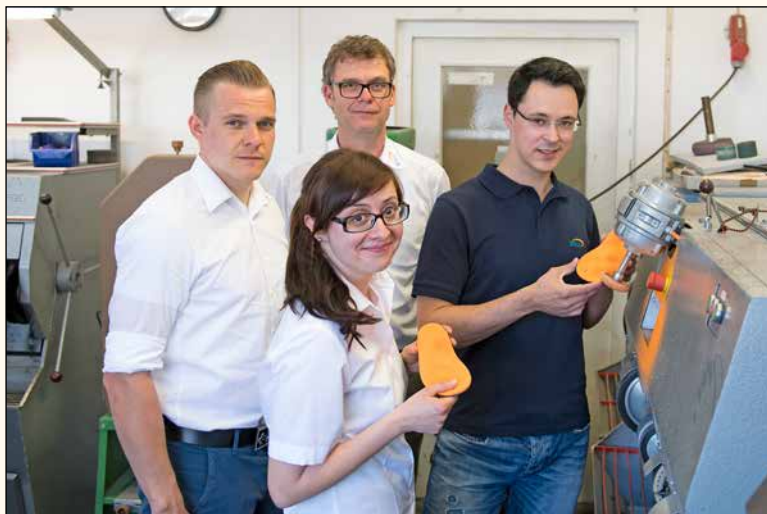


Sensomotorische Einlagen stimulieren die Muskeln und können so zahlreiche Beschwerden lindern

# Reize am Fuß beeinflussen den Körper

**Schwerin • Orthopädische Einlagen stützen die Füße. Noch viel mehr können jedoch sensomotorische Einlagen. Sie dienen als Mittel, um die skelettale Struktur des Fußes zu beeinflussen. Dadurch können einzelne Muskeln und ganze Muskelketten aktiviert und reguliert sowie das Fußskelett stabilisiert werden. Um ihre Patienten fachgerecht mit diesen Einlagen versorgen zu können, arbeiten bei STOLLE Schuhtechniker, Physiotherapeuten und Orthopäden Hand in Hand.**

Die Füße spielen als Basis unseres Körpers eine wichtige Rolle. Sie bilden mit den angrenzenden Muskelgruppen des Beines eine Funktionskette, die sich durch den gesamten Körper zieht. So können durch gezielte Reize am Fuß bestimmte Muskeln in ihrer Aktivität beeinflusst werden. Je nach Beschwerdebild werden die Einlagen individuell angefertigt und können auch im Seitenvergleich unterschiedlich aussehen. Die Einlagen können nicht nur bei Knick, Senk- oder Plattfuß zur Anwendung kommen, sondern auch bei Fersensporn, Schienbeinkantensyndrom, X- und O-Beinen sowie bei Fehlhaltungen der Wirbelsäule. Weiterhin werden sie als Therapieergänzung bei Rücken- und Spannungskopfschmerzen eingesetzt.



Experten für sensomotorische Einlagen: Physiotherapeut Andreas Albath, Orthopädienschuhtechnik-Meister Niels Kalcher sowie Orthopädienschuhtechniker Katrin Qualmann und Patrick Thiel (v.li.)

Da die Einlagen einen hohen Einfluss auf den Körper haben, sind für ihre Fertigung umfassende Kompetenz, ein fachlicher Hintergrund und Erfahrung notwendig. Eine vorangehende Befunderhebung ist unbedingt erforderlich. Nur so kann man die Ursache der Beschwerden gezielt behandeln.

Um ihren Patienten diese kompetente Versorgung mit sensomotorischen Einlagen

anbieten zu können, arbeiten beim STOLLE Sanitätshaus Schuhtechniker und Physiotherapeut eng zusammen. Sie werden unterstützt vom im Medisanum ansässigen Orthopäden. Diese Kooperation der verschiedenen Fachgebiete hat sich bewährt. So konnten bereits bei zahlreichen Patienten mit sensomotorischen Einlagen beste Ergebnisse erzielt werden. *ca*

STOLLE bietet kostenlose Beratung zu sensomotorischen Einlagen

## Passform ist entscheidend

**Schwerin • Um eine funktionelle Wirksamkeit zu gewährleisten, müssen sensomotorische Einlagen millimetergenau gearbeitet werden, um umliegende Gelenkflächen nicht zu blockieren und Muskeln nicht zu beeinträchtigen. Außerdem ist es notwendig, die Einlagen in einem Zyklus von circa sechs Monaten zu kontrollieren und gegebenenfalls zu ändern oder zu erneuern. Das STOLLE Sanitätshaus bietet dafür jeden Dienstag einen Screeningtag an. Um Wartezeiten zu vermeiden, wird um telefonische Anmeldung gebeten.**

Oft sieht man Einlagen im Umlauf, die den hohen Anforderungen nicht entsprechen und den sensomotorischen Einlagen so einen schlechten Ruf verleihen. Für alle, die unsicher sind, ob ihre Einlagen richtig eingestellt sind, bietet STOLLE Hilfe an. Denn die korrekte Passform ist entscheidend für den Erfolg. Darum nehmen sich die Experten bei STOLLE an den Screeningtagen viel Zeit, um den Sitz und die richtige Funktionsweise der Einlagen zu überprüfen. Physiotherapeut Andreas Albath hat dabei nicht nur einen geschulten Blick auf die Einlagen, sondern auch für das Gangbild, die Körperhaltung und die funktionellen Zusammenhänge. Mit einer videogestützten Bewegungsanalyse erfasst er

die speziellen Bedürfnisse des Patienten. So kann er herausfinden, ob bestimmte Strukturen auf der Einlage intensiviert oder neue Reize gesetzt werden müssen. Ist ärztlicher Rat notwendig, steht Orthopäde Dr. med. Carsten Behrendt aus der Facharztpraxis für Orthopädie, Unfallchirurgie und Sportmedizin im Haus zur Verfügung. Gemeinsam bieten sie eine umfassende Beratung rund um das Thema sensomotorische Einlagen. Auch unabhängig vom Screeningtag können Termine nach Absprache vereinbart werden.



Dr. med. Carsten Behrendt (re.) und Physiotherapeut Andreas Albath Fotos: df

Expertentipp von Dr. Behrendt

### Behandlung setzt bei der Ursache an

Dr. med. Carsten Behrendt (Foto) unterstützt das neue Konzept der sensomotorischen Einlagen.



„Viele Erkrankungen des Bewegungsapparates haben ihren Ursprung in den Füßen. Im Gegensatz zu herkömmlichen Einlagen ermöglichen die sensomotorischen eine ursächliche Behandlung. Sie beeinflussen aktiv nicht nur die Fuß- sondern auch die aufsteigende Muskulatur des Körpers. Dies gibt dem Träger die Chance, neue Haltungs- und Bewegungsmuster sensomotorisch neu zu erlernen. So kommen die Einlagen insbesondere bei Funktionsstörungen vom Fuß bis hoch zur Wirbelsäule zum Einsatz. Vor allem bei jungen Patienten haben sie einen großen Einfluss auf die Statik des Körpers und helfen, Beschwerden des Bewegungsapparates zu lindern. Mittlerweile werden die Kosten für sensomotorische Einlagen von den meisten Krankenkassen übernommen.“

**STOLLE**  
Gesundheit nach Maß

#### Dienstleistungszentrum

Wismarsche Str. 380  
19055 Schwerin

#### Öffnungszeiten

Mo. 7 bis 18 Uhr  
Di. 7 bis 18 Uhr  
Mi. 7 bis 16 Uhr  
Do. 7 bis 18 Uhr  
Fr. 7 bis 15 Uhr

#### Telefon

(0385) 5 90 96-0

#### E-Mail

info@stolle-ot.de

#### Internet

www.stolle-ot.de

#### Infoveranstaltung Badeorthesen

Am **10. Juni** um 16 Uhr lädt die STOLLE Akademie zu einer Infoveranstaltung zum Thema Badeorthesen. Janning Steinbach von der Firma Otto Bock wird die wasserfeste Orthesenversorgung vorstellen und Fragen beantworten. Um telefonische Anmeldung unter (0385) 5 90 96-59 wird gebeten.

#### Sofortwerkstatt und Beratung Rehathechnik

Die STOLLE-Spezialisten für Rehathechnik sind von Montag bis Freitag von 9 bis 13 Uhr in der STOLLE-Filiale im Gusanum vor Ort. Dort bieten sie eine kompetente Beratung rund um die Rehathechnik an und können kleine Reparaturen an Hilfsmitteln sofort durchführen.

#### Abholmarkt im rehalogistik-Zentrum

Große Auswahl an Sanitätshausprodukten zu besonders niedrigen Preisen.

#### Öffnungszeiten

Montag bis Freitag  
13 bis 16 Uhr





### Kapellenkonzert

Am Mittwoch, den **6. Mai 2015**, findet das nächste Konzert der Reihe „Kapellenmusik“ im Park der Carl-Friedrich-Flemming-Klinik statt. Unter dem Motto „Heaven – Lieder von der Liebe“ spielt auf der Gitarre und singt Melanie Goeritz. Das Konzert beginnt um **16.30 Uhr**. Patienten, Angehörige, Mitarbeiter und alle Interessierten sind herzlich eingeladen. Der Eintritt ist wie immer frei.

### Patientenakademie

In Deutschland erleiden etwa 260.000 Menschen pro Jahr erstmals einen Schlaganfall. Das Risiko dafür steigt mit zunehmendem Alter an. Doch auch junge Menschen oder Kinder können von einem Schlaganfall betroffen sein. Wichtig: Jeder Schlaganfall ist ein Notfall, da nur in den ersten Stunden nach Auftreten der Symptome eine Therapie möglich ist. Aber was genau ist ein Schlaganfall und wie erkennt man ihn? Diesen und weiteren Fragen widmet sich Prof. Dr. Frank Block, Chefarzt der Klinik für Neurologie der HELIOS Kliniken Schwerin, im Rahmen der nächsten HELIOS Patientenakademie am Mittwoch, den **20. Mai 2015**. Im Anschluss besteht die Möglichkeit, Fragen an den Spezialisten zu richten. Die Patientenakademie zum Thema „Schlaganfall: Vorbeugen, erkennen, Leben retten“ findet von **18 bis 19 Uhr** in der Puschkinstraße 12 im Schleswig-Holstein-Haus in Schwerin statt. Der Eintritt ist kostenfrei.



Diese Pflegekräfte der HELIOS Kliniken Schwerin haben sich als Hygienebeauftragte in der Pflege qualifiziert

Fotos: HELIOS

Im Krankenhaus ein Muss: geschulte Hygienebeauftragte und saubere Hände

## Aktiv im Kampf gegen Keime

**Schwerin** • Gemäß den Empfehlungen des Robert-Koch-Instituts soll auf jeder Station und in jedem medizinischen Funktionsbereich ein Mitarbeiter als Hygienebeauftragter qualifiziert sein. Zur Umsetzung dieser Aufgabe schulte die Krankenhaushygiene der HELIOS Kliniken Schwerin jetzt eine Woche lang wieder **20 Pflegekräfte nach einem bundesweit vorgegebenen Curriculum.**

Zu den Inhalten dieser 40-stündigen Weiterbildung zählen neben Grundlagen der



UV-Licht deckt mögliche Schwachstellen bei der Desinfektion der Hände auf

Desinfektion und Sterilisation auch die Vermittlung von Kenntnissen der Mikrobiologie, der infektionsvorbeugenden Maßnahmen und des Umgangs mit multiresistenten Krankheitserregern. „Bei einem so bedeutenden Thema wie Hygiene ist es wichtig, Multiplikatoren und Ansprechpartner in den jeweiligen Fachabteilungen zu haben, die uns unterstützen, die Vorgaben und Empfehlungen des Robert-Koch-Instituts umzusetzen“, so Hygienefachschwester Sandra Amling. Damit leisten Hygienefachschwestern und Hygienebeauftragte gemeinsam einen wichtigen Beitrag gegen die Weiterverbreitung von (auch multiresistenten) Krankheitserregern sowie die Entstehung und Übertragung von Infektionen.

Um aber alle Mitarbeiter der HELIOS Kliniken Schwerin für das Thema Krankenhaushygiene zu sensibilisieren, nutzen Sandra Amling und ihre Kolleginnen den internationalen Tag der Händehygiene. „Die Hände des medizinischen Personals stellen bei der Patientenversorgung einen wesentlichen Faktor in der Übertragung von Infektionserregern dar“, erklärt Sandra Amling. „Die Händedesinfektion, unter anderem vor und nach dem Patientenkontakt, gilt dabei als die



Stefanie Schmidt und Sandra Amling testen am Quizwagen das Hygiene-Wissen der Kollegen im Klinikum

einfachste und wichtigste Maßnahme zur Verhütung von Krankenhausinfektionen.“ Am Dienstag, den 5. Mai, will das Team der Krankenhaushygiene das medizinische Personal deswegen wieder mit mehreren Aktionen für die Händehygiene sensibilisieren. Wie im vergangenen Jahr werden sie dazu mit einem Quizwagen die Stationen und Funktionsbereiche aufsuchen und das Hygiene-Wissen ihrer Kollegen auf den Prüfstand stellen. *Isabell Adam*

Sportlerinnen des Schweriner SC besuchten die kleinen Patienten der Kinderklinik

## Volleyballerinnen bringen Freude und Abwechslung

**Schwerin** • Mit Geschenken und Naschereien im Gepäck haben die Volleyballerinnen des Schweriner SC im April die Kinderklinik der HELIOS Kliniken Schwerin besucht. Damit brachten sie Kinderaugen zum Strahlen und zauberten ein dankbares Lächeln auf die Gesichter der kleinen Patienten. Die Mädels nahmen sich für den Besuch der Kinderklinik viel Zeit, spielten mit den Kindern und unterhielten sich mit den Eltern. Für die Mädchen und Jungen ist der Besuch eine willkommene Abwechslung und für einen Moment rücken Krankheit, Kummer oder Heimweh in den Hintergrund. Dass die Profi-Sportlerinnen regelmäßig an die kleinen Patienten in der Kinderklinik denken, freut auch Oberarzt Christian Güttel. „Es ist schön zu sehen, dass sich die Damenmannschaft unserer Klinik so verbunden fühlt“, dankte er den Volleyballerinnen des Schweriner SC für ihr Engagement. *ia*



Bei den regelmäßigen Besuchen der Schweriner Volleyballerinnen können die Kinder für eine Weile ihre Krankheit und Schmerzen vergessen *Foto: HELIOS*



Aktionstag „Pflege erleben“ informiert und Frühjahrsklasse beginnt mit der Ausbildung

# Nachwuchs steht in den Startlöchern

**Schwerin** • Um unentschlossenen Jugendlichen bei ihrer Berufswahl eine erste Orientierung zu bieten, veranstalteten die HELIOS Kliniken Schwerin den Aktionstag „Pflege erleben“. Mitarbeiter und Auszubildende stellten an diesem Tag das Berufsbild des Gesundheits- und Krankenpflegers vor.

Knapp 30 Schüler und Interessierte nutzten die Chance, sich über Ausbildungsinhalte, den Tagesablauf im Beruf und die Einsatzmöglichkeiten als Gesundheits- und Krankenpfleger zu informieren (siehe Foto). Pflegekräfte und Auszubildende gewährten ihnen dabei einen Blick hinter die Kulissen ihrer täglichen Arbeit und in die vielfältigen Herausforderungen und Möglichkeiten des Pflegealltags in den HELIOS Kliniken Schwerin. Beim Messen von Vitalwerten, richtigen Händedesinfizieren und bei einem Rundgang durch die Notaufnahme lernten die Besucher auch gleich wichtige berufsspezifische Aufgaben kennen. „Wir bilden unsere Pflegegeschüler sehr umfassend aus und können ihnen in der Regel nach bestandenen Pflegeexamen ein gutes Jobangebot unterbreiten“, erklärt Pflegedirektorin Edith Hilmer. „Auch für die kommenden Jahre suchen wir daher wieder motivierte und



Thomas Uhl, Leitender Pfleger Zentrale Notaufnahme, gab einen Einblick in seine Arbeit

leistungswillige Schulabgänger, die bei uns eine Ausbildung in der Pflege absolvieren möchten.“

24 junge Frauen und Männer haben sich bereits für eine Ausbildung als Gesundheits- und Krankenpfleger in den HELIOS Kliniken Schwerin entschieden. Für sie begann am 1. April ein neuer Lebensabschnitt – der Beginn ihrer Berufsausbildung. Pünktlich um 9 Uhr fiel der symbolische Startschuss und Edith Hilmer begrüßte die Auszubildenden sehr herzlich. Die Pflegedirektorin gab ihnen

wegweisende, aber auch erwartungsvolle Worte mit auf den Beginn ihres neuen Weges und forderte auf: „Halten Sie die Augen offen, gehen Sie den Dingen auf den Grund, seien Sie neugierig und wissbegierig, um nach drei Jahren mit einer guten Ausbildung ins Berufsleben starten zu können.“

**Nächster Ausbildungsbeginn** ist am 1. September 2015. Informationen zu Ausbildung und Bewerbung gibt es unter <http://www.helios-kliniken.de/klinik/schwerin/karriere/ausbildung.html> ia

Ulrike Klinkenberg behandelt auf geriatrischer Station die Schluck- und Sprechstörungen der älteren Patienten

# Mit Logopädie Lebensqualität verbessern

**Schwerin** • In Folge vieler Alterserkrankungen kommt es zu Störungen der Kommunikationsfähigkeit und des Schluckens, die den Alltag des Patienten deutlich einschränken. Deshalb ergänzt Logopädin Ulrike Klinkenberg seit Juli vergangenen Jahres das Team der geriatrischen Station der HELIOS Kliniken Schwerin.

„Besondere Aufmerksamkeit finden in unserer Geriatrie die verschiedenen Arten von Schluckstörungen, wobei deren Ursachen gerade beim älteren Menschen sehr vielfältig sind“, erklärt die Logopädin. „Sie können in Folge eines Schlaganfalls, einer Parkinson-Erkrankung oder auch durch chirurgische Eingriffe in Mund- und Halsbereich auftreten.“ Eines haben die verschiedenen Schluckstörungen gemeinsam: Sie können für den Menschen lebensgefährlich sein. Gelangen Nahrung oder Speichel in die Luftröhre und in die Lunge, können sie dort zu einer Lungenentzündung führen.

Bemerkt das Team aus Ärzten und Pflegekräften, dass ein Patient Schwierigkeiten beim Schlucken hat bzw. sich häufig verschluckt, ziehen sie die Logopädin hinzu. Ziel der logopädischen Behandlung ist es, die Schluckfähigkeit weitestgehend wieder herzustellen. „Dafür gibt es ein bestimmtes Bewegungstraining, das ich mit den Patienten üben kann. Ich zeige ihnen außerdem Schlucktechniken, bei denen die Gefahr des

Verschluckens deutlich geringer ist“, so die 29-Jährige. „Außerdem können die Mahlzeiten auf weiche oder sogar Breikost umgestellt werden, damit die Nahrungsaufnahme erleichtert wird.“

Auch die Therapie von Sprach- und Sprechstörungen gehört zum Aufgabenbereich von Ulrike Klinkenberg. Durch eine Schädigung des Gehirns, zum Beispiel durch einen Schlaganfall oder ein Schädel-Hirn-Trauma, kann es zu Beeinträchtigungen der Sprache kommen. Mit Tests lässt sich herausfinden, wo ein

Therapiebedarf besteht. Darauf werden die Behandlungen für den Patienten individuell abgestimmt. Übungen, wie zum Beispiel das Aufsagen von Zungenbrechern, sollen die Artikulationsorgane und die Muskulatur trainieren. „Dabei arbeite ich auch eng mit den Angehörigen zusammen und leite sie dabei an, wie sie mit dem Patienten die Übungen selbst durchführen können.“ Ziel ist es, dem älteren Menschen die Kommunikation im Alltag wieder zu ermöglichen und die Verständlichkeit zu verbessern. ca



Beim Essen kann Logopädin Ulrike Klinkenberg den Schluckvorgang überprüfen Foto: maxpress

## HELIOS auf der nordjob Schwerin

Wer keine Gelegenheit hatte, sich am Aktionstag „Pflege erleben“ über die Ausbildung zum Gesundheits- und Krankenpfleger bei HELIOS zu informieren, erhält am **19. und 20. Mai 2015** die Chance, dies nachzuholen. An diesen beiden Tagen präsentieren sich die HELIOS Kliniken Schwerin mit einem Messestand auf der nordjob Schwerin. Eine Mitarbeiterin aus der Abteilung Personal und Recht sowie Auszubildende aus der Pflege stehen interessierten Messebesuchern als Ansprechpartner zur Verfügung und beantworten alle Fragen zu Ausbildungsmöglichkeiten und -inhalten und Zugangsvoraussetzungen. Auch Fragen zum Berufsalltag sowie zu Job- und Weiterbildungsmöglichkeiten nach erfolgreich abgeschlossener Ausbildung werden vor Ort beantwortet. Die Türen der nordjob Schwerin sind von **8.30 bis 14.45 Uhr** geöffnet. Der Eintritt ist frei.

## Infobus zum

### Thema Schlaganfall

Im Rahmen der bundesweiten Aufklärungskampagne „Herzenseuche Schlaganfall“ steht am Mittwoch, den **27. Mai 2015**, ein Infobus am Südufer des Pfaffenteichs. Interessierte können hier von **10 bis 16 Uhr** im direkten Gespräch mit Prof. Dr. Frank Block, Chefarzt der Klinik für Neurologie der HELIOS Kliniken Schwerin, offene Fragen klären und ihr persönliches Schlaganfall-Risiko testen. Informationsmaterialien sorgen für zusätzliche Aufklärung über Risikofaktoren, Ursachen und Vorsorgeoptionen.





SOZIUS

Alles wird gut.

**Sozius Pflege- und Betreuungsdienste Zentralverwaltung**  
Wismarsche Str. 298  
19055 Schwerin  
**Servicebüro**  
(0385) 3 03 08 10/11

**Senioreneinrichtungen**  
Haus Am Mühlenberg  
Haus Am Fernsehturm  
Haus Weststadt  
Haus Lankow  
Haus Lewenberg  
Haus Am Grünen Tal  
mit Fachpflege für  
Wachkoma + Beatmung  
(0385)39 574-46

**Hospiz am Aubach**  
(0385) 303 07 71

**Hilfen zur Erziehung**  
(0385) 7 45 26 96

»Augustenstift  
zu Schwerin«

WIR kümmern uns.

**Augustenstift zu Schwerin**  
**Ev. Alten- und Pflegeeinrichtungen**  
Schäferstraße 17  
19053 Schwerin  
(0385) 55 86 40

**Servicepunkt**  
(0385) 55 86 444

**Tagespflege**  
**Wittrock-Haus**  
(0385) 71 06 66

**Betreutes Wohnen**  
**Altes Augustenstift**  
(0385) 5 21 48 70  
**Kurzzeitpflege**  
(0385) 5 21 33 80  
**Zentrum Demenz**  
(0385) 52 13 38 18  
**Ambulante Pflege**  
(0385) 55 86 4-80

Im Verbund der  
**Diakonie**

Wie durch ein Wunder wacht Steffen Dahl nach 9 Monaten aus dem Wachkoma auf

## Steffen hat zweimal jährlich Geburtstag

**Großer Dreesch** • Sie kann es immer noch nicht fassen. Ihr Sohn Steffen (Foto) ist nach neun Monaten aus dem Wachkoma aufgewacht. „Sein erstes Wort war ‚Hunger‘“, erzählt Ursula Dahl (Foto) und ringt mit den Tränen. „Es war wie ein Wunder. Nach so vielen Monaten zwischen Leben und Tod und ohne Kommunikation wacht er auf und kann wieder reden und schlucken.“ Sein erster Wunsch: einen Döner essen!

Kurz vor Weihnachten 2013 passierte es. Am 15. Dezember wird der damals 32-jährige Steffen Dahl im Westerwald unverschuldet in einen Autounfall verwickelt. Er hat ein schweres Hirn-Schädeltrauma, die Lunge versagt und er fällt ins Wachkoma. Das überlebt nur einer von 10.000 Menschen. Es ist für alle ein Schock. Weit weg von Zuhause wird er vier Monate lang in einer Klinik bei Koblenz behandelt. Seine Eltern reden mit Ärzten, arbeiten sich durch den Dschungel an Fragen und Finanzierungschancen. Immer angetrieben von der quälenden Sorge: Wird Steffen wieder aufwachen? Im April 2014 wird er nach Schwerin-Leezen in die Früh-Reha verlegt. Keiner weiß, wie lange sein Zustand zwischen Leben und Tod anhält. Ursula (64) und Hans (70) Dahl müssen deshalb weiter nach erfahrenen Kräften suchen,

die sich mit Wachkomapatienten auskennen und Steffen langfristig ganzheitlich betreuen. „Wir waren so froh, Frau Witt kennenzulernen“, strahlt Ursula Dahl und man merkt ihr an, dass sie bei SOZIUS das Gefundene hat, was sie suchte: Vertrauen und das Gefühl, loslassen zu können: „Hier im Haus am



Grü-Tal ging man auf unseren Sohn und uns ein.“ Das genau ist die Stärke der SOZIUS-Einrichtung. Als Steffen vor einem Jahr nach Schwerin kam, war eine Kontaktaufnahme nicht möglich, seine Augen waren permanent geschlossen und die Körperkontrolle unmöglich. Auch schlucken konnte er nicht. In diesem Zustand begannen

die liebevolle Pflege, die medizinische Betreuung, die logopädische, ergotherapeutische und musiktherapeutische Behandlung. Mehrfach erhielt Steffen ein Snoozel-Bad. „Das regt die Wahrnehmung und besonders das Wohlfühlempfinden an“, erklärt Jane Witt. „Ein Wachkomapatient ist unser ‚Baby‘. Er spricht nicht mit uns, aber wir spüren seine Reaktionen und wir stellen uns mit unserer Therapie ganz auf sein Entwicklungstempo ein.“ Und dann das Wunder: „Wir waren wie im Ausnahmezustand, als dann Steffen von einer Sekunde auf die andere aufwachte – nach neun Monaten! Seine zweite Geburt! Am 8. September 2014“, erzählt Jane Witt weiter und nicht nur ihr kommen dabei die Tränen. Es ist unglaublich und einmalig, was sie alle zusammen geschafft haben: Aufgewacht aus dem Wachkoma! Seitdem wird regelmäßig fleißig trainiert. Steffen kann sich mittlerweile bewegen, den Körper teilweise kontrollieren, liegt längst nicht mehr nur im Bett, steht im Stehtisch aufrecht und plant schon den nächsten Schritt: den „Umzug“ in den Aktivrollstuhl! Und: Er kann seine Mutter mit seiner rechten Körperhälfte in den Arm nehmen und ihr Blumen zur Begrüßung im Foyer schenken. Wer hätte das vor 15 Monaten gedacht, als alles mit diesem schrecklichen Unfall begann? *akr*

„Kinderheim G.A. Demmler“ feiert 70jähriges Bestehen am 29. Mai

## Wiedersehen nach langer Zeit

**Schwerin** • Die Geschichte des Kinderheims „G.A. Demmlerheim“ begann im Mai 1945 in der Demmlerstraße 11-13. Dort wurde zunächst ein Kinderheim für Kriegswaisen gegründet. Unter dem Dach dieses Kinderheims, wenn auch nicht immer in der Demmlerstraße, fanden viele Kinder ein Zuhause. Am 29. Mai feiert die Einrichtung, die sich seit 2007 am Obotritenring befindet, 70. Geburtstag und lädt viele ehemalige Bewohner ein, bekannte Gesichter aus früheren Zeiten zu treffen und einen Blick in die Chronik zu werfen.

Die weiteste Anreise wird wohl Karin Hansen haben. Die gebürtige Stettinerin wohnt seit vielen Jahren in Wisconsin, den USA. Ihre ersten acht Lebensjahre verbrachte sie in einer Pflegefamilie in Schwerin und kam anschließend in das Demmlerheim. „Wenn ich an das Treffen denke, habe ich Vorfreude im Bauch“, beschrieb Karin Hansen ihre Aufregung vor dem Wiedersehen im Mai. Aufgrund der Berichterstattung über ihren Besuch im Mai vergangenen Jahres meldete sich eine Schulfreundin aus der damaligen Karl-Liebknecht-Schule, die sie nun, nach vielen Jahren, treffen wird. Zehn Jahre war sie im Kinderheim „G.A. Demmler“, eine Zeit, die sie sehr geprägt habe, schrieb sie per E-Mail im Vorfeld. „Wir freuen uns auf



Die Chronik hält viele Fotos aus der Vergangenheit bereit  
Foto: Archiv

viele nette Begegnungen und auf das eine oder andere überraschende Wiedersehen“, so Silke Schönrock, Abteilungsleiterin des Kinder- und Jugendhilfebereichs der SOZIUS gGmbH. Ab 10 Uhr stehen die Türen des Demmlerhauses im Obotritenring 105 für ehemalige Bewohner, Mitarbeiter und Gäste offen. Die Chronik wird zur Einsicht ausliegen und gemeinsam kann sich zurück erinnert werden. Ab 15 Uhr wird es ein buntes Kinderfest für Groß und Klein geben. Ehemalige Kinder und Jugendliche aller Jahrgänge können sich für den 29. Mai bei Silke Schönrock unter 0385/745 26 96 oder unter schoenrock@sozius-schwerin.de melden und weitere Informationen erhalten.

## Aktionstag am 28. Mai in IHK Der Weg zurück in die Berufswelt

**Schwerin** • Am 28. Mai findet in der IHK zu Schwerin von 10 bis 13 Uhr der „Aktionstag Beruflicher Wiedereinstieg“ statt. Die Veranstaltung richtet sich an Menschen, die beruflich pausiert haben und in die Berufswelt zurückkehren möchten. Auch das >>>Augustenstift zu Schwerin<<< und die SOZIUS gGmbH werden mit einem Stand vertreten sein und über berufliche Perspektiven in den Bereichen Erziehung, Pflege und Hauswirtschaft informieren. Unter [www.sozius-schwerin.de/karriere](http://www.sozius-schwerin.de/karriere) und [www.augustenstift.de/karriere](http://www.augustenstift.de/karriere) können sich Interessierte vorab über Stellenangebote in den Unternehmen informieren und ihre Bewerbung zu der Veranstaltung gleich mitbringen.







Die AOK Nordost lädt Nachwuchskicker zu einem spannenden Trainingstag beim F.C. Hansa Rostock ein

Fotos: Margit Wild



**Unter den Besten**  
Die Redaktion des Wirtschaftsmagazins Focus-Money hat der AOK Nordost das Siegel TOP-Krankenkasse verliehen. Die AOK überzeugte durch ein umfassendes Leistungsspektrum, hervorragende Serviceangebote und innovative Versorgungs- und Vorsorgeprogramme für Versicherte in den Ländern Berlin, Brandenburg und Mecklenburg-Vorpommern. Focus-Money und das Deutsche Finanz-Service Institut (DFSI) haben zum neunten Mal die Wettbewerber des Krankenkassenmarktes überprüft. Grundlage für die Datenerhebung ist das Portal [www.gesetzlichekrankenkassen.de](http://www.gesetzlichekrankenkassen.de), das die Krankenversicherer mit Infos zu ihren Leistungen und Services pflegen. Mehr Infos unter [www.aok.de/nordost](http://www.aok.de/nordost) > Die AOK > Auszeichnungen.

Gesundheitskasse und F.C. Hansa Rostock laden Fußballnachwuchs ein

# Fußballspaß für junge Kicker

**Schwerin** • Unvergessliche Momente im Fußball kann man nicht nur bei der Weltmeisterschaft erleben. Wer beim AOK-Jugendtrainingstag der AOK Nordost und der Nachwuchsakademie des F.C. Hansa Rostock am 4. Juli dabei sein möchte, kann sich jetzt anmelden.



AOK-Niederlassungsleiterin Katrin Stancak  
Foto: maxpress

geht es nicht nur um fußballtechnische Fertigkeiten. „Der Spaß an der Bewegung steht im Mittelpunkt“, stellt AOK-Niederlassungsleiterin Katrin Stancak klar. Mitmachen können Jungen und Mädchen im Alter von 6 bis 14 Jahren – egal, ob sie schon im Verein spielen oder ob sie Anfänger sind. „Wir möchten Kinder für eine tolle Mannschaftssportart und ein faires Miteinander begeistern“, begründet Katrin Stancak die langjährige Kooperation mit der Nachwuchsakademie des F.C. Hansa Rostock. Und weil Fußball Volkssport Nummer eins in Deutschland ist, hoffen die Organisatoren wieder auf ein großes Echo. Immerhin waren im letzten Jahr 160 Kinder dabei und hatten Spaß. Hansa-Trainer

und Nachwuchsspieler treten mit den Kids gemeinsam gegen den Ball und verraten ihre Tipps und Tricks. Wer mitmacht, erlebt nicht nur einen bewegten Tag, sondern erfährt auch viel Wissenswertes über den traditionsreichen Rostocker Fußballclub. Familien und Freunde können gern als Zuschauer dabei sein. Die Teilnahmegebühr, die am Trainingstag zu entrichten ist, beträgt zehn Euro. Dafür erhält jedes Kind ein T-Shirt. Auch für Essen und Getränke ist gesorgt. Treffpunkt ist um 10 Uhr auf dem Trainingsgelände des F.C. Hansa Rostock, Am Trotzenburger Weg. Ein Faltblatt mit allen Informationen und dem Anmeldecoupon gibt es ab 12. Mai bei der AOK. Anmeldeschluss ist der 12. Juni 2015.

An diesem Tag können junge Kicker wieder zeigen, was in ihnen steckt. Dabei



## Schwimm-Camp für Kids Abenteuer in den Sommerferien

**Schwerin** • Lust auf Schwimmen in den Ferien? Die Gesundheitskasse und die DRK-Wasserwacht Schwerin richten gemeinsam für Kids von sieben bis zwölf Jahren das AOK-Schwimmcamp aus. Wann? Vom 10. bis 14. August. Geübt wird unter fachkundiger Anleitung im Freibad Kalkwerder. Die Kinder übernachten in den Räumen des Freibades und werden rundum gut betreut und gepflegt. Zwei Mal täglich wird trainiert. Wer fleißig übt, kann ein Schwimmbzeichen ablegen. Neben dem Schwimmunterricht stehen Sportspiele, Lagerfeuer, Kino, Kletterwald und ein Zoo-Besuch auf dem Programm. Anmeldung und weitere Infos unter: Tel. 0800 265080 41120 (kostenfrei).

Aktionstag informiert rund um Sport und Gesundheit

## Vergnügen für die Familie

**Altstadt** • Dass Bewegung gut tut, den Stress und überflüssige Pfunde vertreibt, weiß inzwischen jeder. Deshalb sollte man sich den gemeinsamen Aktionstag Sport und Gesundheit der AOK Nordost und des SV Grün-Weiß Schwerin e.V. am 13. Juni schon mal vormerken.

Zwischen 11 und 16 Uhr dreht sich in und vor der Sporthalle Reiferbahn alles um Sport, Spiel und Gesundheit. Besucher können gemeinsam mit der Familie Sportarten wie Handball, Volleyball,

Judo oder Boxen näher kennenlernen und ausprobieren. Natürlich unter fachkundiger Anleitung: Mit dabei sind Sportlerinnen und Sportler vom SV Grün-Weiß Schwerin, dem BC Traktor Schwerin, vom PSV und dem Schweriner SC. Auch an Spiel und Spaß für Kinder wurde gedacht. Verschiedene Gesundheitsanbieter wie ein Optiker, ein Sanitätshaus und ein Hörgeräteakustiker machen Angebote und Tests rund um die Gesundheit. Mitarbeiter der Gesundheitskasse informieren über die Angebote des neuen AOK-Gesundheits-



Fotos: AOK

**Schweriner Nachlauf**  
Wenn am 9. Mai der Startschuss für den 10. Schweriner Nachlauf fällt, dann sind wieder viele Freizeitsportler aus ganz Deutschland dabei. Wer kommt, kann sich auf tolle Strecken zwischen fünf und 20 Kilometern freuen. Die abwechslungsreichen Runden führen durch die Schweriner Innenstadt und entlang des Schweriner Schlosses. Auch Walker sind willkommen. Die Hauptläufe starten um 20 Uhr am Südufer des Pfaffenteichs. Organisator Michael Kruse rechnet mit über 1000 Teilnehmern. Deshalb am besten unter [www.schwerin-nachlauf.de](http://www.schwerin-nachlauf.de) anmelden. Bereits um 16:30 Uhr sind Kids zwischen 3 und 6 Jahren zum Bambini-Lauf eingeladen. Der Schweriner Nachlauf wird von der AOK Nordost unterstützt.

**Herausgeber**

maxpress pr+werbeagentur GmbH & Co. KG  
 Stationstraße 1  
 19061 Schwerin  
 www.maxpress.de  
 Geschäftsführer:  
 Holger Herrmann

**Redaktionsleitung**

Holger Herrmann (V.i.S.d.P.)  
 Telefon (0385) 76 05 20  
 Telefax (0385) 7 60 52 60  
 hauspost@maxpress.de

**Redaktion/Fotos**

Cordula Augustin (ca)  
 Claudia Daubenmerkl (cd)  
 Barbara Arndt (ba)  
 Astrid Kramer (akr)  
 Catharina Karp (ck)  
 Holger Herrmann (hh)  
 Daniel Fischer (df)  
 Luisa Zeppelin (lz)  
 Anika Thiel (at)  
 Isabell Adam (ia)  
 Annemarie Zander (az)  
 Anna Karsten (aka)  
 Silke Schimanski (sischi)  
 Gerrit Kohr (gk)  
 Christian Panck (cp)  
 Anne-Marie Leifels (aml)

**Anzeigen**

Andre Kühn (LtG.)  
 Marion Zeppelin  
 Telefon (0385) 7 60 52 20  
 Telefax (0385) 7 60 52 60  
 anzeigen@maxpress.de  
 Anzeigenliste Nr. 5

**Satz**

Daniel Fischer

www.hauspost.de

**Druck**

Hahn Druck & Verlag  
 Schwerin GmbH

**Vertrieb**

MZV - Mecklenburgischer  
 Zeitungsvertrieb

**Auflage**

70.000 Stück

Die hauspost erscheint unentgeltlich monatlich in allen erreichbaren Haushalten der Stadt Schwerin und Umgebung. Ein Abo für Interessenten außerhalb des Verteilungsgebietes kostet jährlich 30 Euro und kann beim Herausgeber bestellt werden. Für unaufgefordert eingesandte Fotos, Manuskripte und Zeichnungen übernimmt die Redaktion keine Gewähr. Für die Inhalte der gekennzeichneten Unternehmensseiten sind die Unternehmen selbst verantwortlich.

|  |                                  |                                  |                                       |                 |                                      |  |                                     |                                     |
|--|----------------------------------|----------------------------------|---------------------------------------|-----------------|--------------------------------------|--|-------------------------------------|-------------------------------------|
| unbeding-<br>dingt<br>(franz.)               | 1                                | aufge-<br>weckt                  | Wappen-<br>vogel                      | Welt-<br>beginn | Buch<br>der<br>Bibel<br>(Hosea)      | ein<br>Halogen                             | Schmier-<br>stoff-<br>abfall        | gehoben:<br>das<br>Alter            |
| Restaur-<br>ant i.<br>Amedia<br>Hotel        |                                  |                                  |                                       |                 | Ortsteil<br>von<br>Sülstorf          |  |                                     |                                     |
| ägypti-<br>scher<br>Sonnen-<br>gott          |                                  | Strom<br>durch<br>Bern           | Alters-<br>geld                       |                 |                                      | 7  | sich an-<br>strengen                | akade-<br>mischer<br>Grad<br>(Abk.) |
| Wasser-<br>stelle<br>für<br>Tiere            |                                  |                                  |                                       |                 | Rund-<br>funk-<br>anstalt            |  | Zeitge-<br>schmack                  |                                     |
|  |                                  |                                  | Storch<br>in der<br>Fabel             | lenken          |                                      |  |                                     |                                     |
| be-<br>urkun-<br>dender<br>Jurist            |                                  | Kampf-<br>sport-<br>art          | früh.<br>Rhein-<br>Wein-<br>boot      |                 |                                      | gallert-<br>artige<br>Substanz             |                                     | deut-<br>scher<br>Adels-<br>titel   |
| Bau-<br>firma<br>aus<br>Peckatel             |                                  |                                  |                                       |                 |                                      | 9  | Kugel-<br>spiel,<br>Bowling         | Fidschi-<br>Insel                   |
| Braun-<br>algen                              | Beitrag<br>zum<br>Unter-<br>halt | fossiler<br>Brenn-<br>stoff      |                                       |                 | Legende                              | orienta-<br>lisches<br>Fleisch-<br>gericht |                                     |                                     |
|  |                                  |                                  | Schüssel                              | erblicken       |                                      |  | 8                                   | franz.,<br>span.<br>Fürwort:<br>du  |
| Abk.:<br>Land-<br>gericht                    |                                  | 5                                | Juristen-<br>tracht<br>bei<br>Gericht |                 |                                      | Kopf-<br>schmuck<br>des<br>Hirschs         |                                     | Material<br>zum<br>Töpfern          |
|  | 2                                |                                  |                                       |                 | Marke<br>d. haus-<br>post-<br>Busses | nicht<br>krank                             |                                     |                                     |
| erhöhte<br>Körper-<br>tempe-<br>ratur        |                                  |                                  | süd-<br>deutsch:<br>Straßen-<br>bahn  | Norm            |                                      |  |                                     |                                     |
| Moti-<br>vation                              |                                  | drei<br>Musizie-<br>rende        |                                       |                 | englisch:<br>eigenes                 |  |                                     |                                     |
|  |                                  |                                  |                                       |                 | Abk.:<br>Leit-<br>zahl               | Initialen<br>von<br>Ade-<br>nauer          | Kfz-Z.<br>Bergisch<br>Glad-<br>bach |                                     |
|  | 4                                |                                  |                                       | 3               |                                      |  |                                     |                                     |
|  |                                  |                                  |                                       |                 |                                      |  |                                     |                                     |
| Weltgeist<br>in der<br>ind. Phi-<br>losophie |                                  | der<br>überwie-<br>gende<br>Teil |                                       |                 |                                      |  |                                     |                                     |

1 2 3 4 5 6 7 8 9

**Die Juniausgabe der hauspost erscheint am 29. Mai 2015.**

DEIKE-PRESS-1516-11

**Verbreitungsgebiet Schwerin und Umland:** Schwerin, Ahrensboek, Alt Meteln, Banzkow, Barner Stück, Böken, Brüsewitz, Buchholz, Cambs, Consrade, Cramon, Cramonschagen, Dalberg, Drispeth, Flessenow, Gneven, Godern, Görslow, Gottmannsförde, Gram-  
 bow, Groß Brütz, Groß Rogahn, Groß Trebbow, Herren Steinfeld, Hof Meteln, Holthusen, Hundorf, Kirch Stück, Klein Rogahn, Klein Trebbow, Krützow, Langen Brütz, Leezen, Liessow, Lübesse, Lübstorf, Moorbrink, Neu Meteln, Neu Pampow, Neu Schlags-  
 dorf, Nienmark, Pampow, Peckatel, Pingelshagen, Pinnow, Plate, Raben Steinfeld, Rampe, Rastow, Reigendorf, Rugensee, Seehof, Stralendorf, Sukow, Sülstorf, Sülte, Uelitz, Vorbeck, Warsaw, Wittenförden, Zickhusen, Zittow

Anzeige

Zwischen Ziegel- und Heidensee entstehen:  
3 Stadthäuser und 6 Eigentumswohnungen

- Zentrumsnahe Lage in der Werdervorstadt
- 3 und 4 Zimmer-Wohnungen, barrierefrei
- hochwertige Ausstattung
- Terrassen und Balkone
- Aufzug vom Keller bis ins Penthouse
- Tiefgaragenstellplätze

0385 55 74 880

Mecklenburger Immobilien

Puschkinstraße 29 • 19055 Schwerin  
[www.immofux-schwerin.de](http://www.immofux-schwerin.de)





Autohaus

# Fetchenheuer

Neuwagenverkauf • Werkstatt • Service



Wir leben Autos.



**Ford Grand C-Max EcoBoost**  
 EZ 07/14, 92 kW (125 PS), 998 cm<sup>3</sup>, 20.000 km, weiß, 6 Airbags, Alu, Licht- u. Regensensor, Klima, Freisprecheinr., Navi, R/CD, el. beh. Frontsch., NSW, ESP, ABS, Parkassist, BC, ZV, el. FH, el. Sp, PDC, Color, Servo, DZM, Kat, Jahreswagen  
**17.950,- €**



**Ford Focus 1.0 EcoBoost Titanium**  
 EZ 08/14, 92 kW (125 PS), 998 cm<sup>3</sup>, 2.975 km, brisbanebraun-metallic, 6 Airbags, Alu, Licht- u. Regensensor, Klimaaut., Freisprecheinr., Navi, R/CD, el. beh. Frontsch., NSW, ESP, ABS, Parkassist, BC, GD, ZV, el. FH, el. Sp, PDC, Color, Servo, DZM, Kat, Jahreswagen  
**16.990,- €**



**Opel Zafira 1.8 Family Plus**  
 EZ 06/14, 103 kW (140 PS), 1.796 cm<sup>3</sup>, 22.810 km, grau-metallic, 6 Airbags, Licht- u. Regensensor, Klimaaut., Xenon, NSW, ESP, ABS, BC, ZV, el. FH, el. Sp, PDC, Color, Servo, DZM, Kat, Jahreswagen  
**16.950,- €**



**Ford Galaxy 2.0 TDCi**  
 EZ 04/14, 103 kW (140 PS), 2.000 cm<sup>3</sup>, 24.798 km, braun-metallic, 7 Airbags, Alu, Licht- u. Regensensor, Klimaaut., Freisprecheinr., Navi, el. beh. Frontsch., NSW, ESP, ABS, BC, ZV, el. FH, el. Sp, PDC, Servo, DZM, Jahreswagen  
**23.950,- €**

**Große Sparaktion - machen Sie mit!**



Die Preisspirale hat ein Ende!

**Inspektion ab 35€\***

\*zzgl. Material u. Zusatzarbeiten, beim 6er Paket nach unseren Bedingungen

**RÜCKKAUF-GARANTIE**

**GEBRAUCHT AUF GEBRAUCHT**

**FINANZIERUNG OHNE ANZAHLUNG**

**UMTAUSCH-RECHT**



**Opel Corsa Automatik 5-trg.**  
 EZ 07/14, 63 kW (86 PS), 1.200 cm<sup>3</sup>, 17.816 km, silber-metallic, 6 Airbags, Alu, Licht- u. Regensensor, Klimaaut., R/CD, TFL, NSW, ESP, ABS, BC, ZV, el. FH, el. Sp, PDC, Servo, DZM, Automatik, Kat, Jahreswagen  
**11.790,- €**



**Ford C-Max 1.6 TDCi Business Edition**  
 EZ 07/14, 85 kW (116 PS), 1.600 cm<sup>3</sup>, 21.517 km, braun-metallic, 6 Airbags, Alu, Licht- u. Regensensor, Klimaaut., Freisprecheinr., Navi, el. beh. Frontsch., NSW, ESP, ABS, BC, ZV, el. FH, el. Sp, PDC, Servo, DZM, Jahreswagen  
**16.990,- €**



**Opel Insignia Edition 5-trg.**  
 EZ 03/13, 103 kW (140 PS), 1.800 cm<sup>3</sup>, 27.995 km, silber-metallic, 6 Airbags, Lichtu. Regensensor, Klimaaut., Freisprecheinr., Navi, TFL, NSW, ESP, ABS, BC, ZV, el. FH, el. Sp, PDC, Servo, DZM, Kat,  
**15.990,- €**



**Opel Astra 1.7 CDTi 5-trg.**  
 EZ 05/14, 96 kW (130 PS), 1.700 cm<sup>3</sup>, 26.587 km, silber-metallic, 6 Airbags, Lichtu. Regensensor, Klimaaut., Freisprecheinr., R/CD, TFL, NSW, ESP, ABS, BC, ZV, el. FH, el. Sp, PDC, Servo, DZM, Jahreswagen  
**15.990,- €**

## Service

- Dialog Annahme
- Hol- u. Bringservice
- TÜV/AU
- Klima-Service
- Wagenpflege-Service
- Sicherheits-Check
- Service-Extras
- Rep.-Finanzierung
- Unfall-Ratgeber
- Abschleppdienst
- Sofort-Service
- Reifeneinlagerung
- Auto-Glas-Service



**Opel Astra SportsTourer Exclusive**  
 EZ 05/14, 88 kW (120 PS), 1.400 cm<sup>3</sup>, 20.061 km, silber-metallic, 6 Airbags, Alu, Licht- u. Regensensor, Klimaaut., Xenon, Freisprecheinr., Navi, TFL, el. beh. Frontsch., NSW, ESP, ABS, BC, ZV, el. FH, el. Sp, PDC, Servo, DZM, Kat, Jahresw.  
**16.990,- €**

## Hol- und Bringservice\*

### Kostenloser Hol- und Bringservice\*

Wenn Sie es einmal nicht schaffen sollten, Ihren Wagen selbst zum Werkstattermin zu bringen und nach dem Service wieder abzuholen, erledigen wir das für Sie.

Ein Service, der natürlich kostenlos für Sie ist!

Sprechen Sie uns bei der Terminvereinbarung einfach darauf an!

\*für Schwerin und nähere Umgebung

[www.autohaus-fetchenheuer.de](http://www.autohaus-fetchenheuer.de)



**Ford S-Max 2.0 TDCi Business Edition**  
 EZ 04/14, 120 kW (163 PS), 2.000 cm<sup>3</sup>, 19.790 km, schwarz-metallic, 7 Airbags, Alu, Licht- u. Regensensor, Klimaaut., Freisprecheinr., Navi, TFL, el. beh. Frontsch., NSW, ESP, ABS, BC, ZV, el. FH, el. Sp, PDC, Color, Servo, DZM, Jahresw.  
**23.950,- €**



**Opel Corsa Innovation**  
 EZ 06/14, 64 kW (87 PS), 1.400 cm<sup>3</sup>, 17.328 km, silber-metallic, 6 Airbags, Alu, Licht- u. Regensensor, Klimaaut., R/CD, Kurvenlicht, TFL, NSW, ESP, ABS, BC, ZV, el. FH, el. Sp, PDC, Servo, DZM, Kat, Jahreswagen  
**10.490,- €**



**Opel Mokka 1.4 Turbo**  
 EZ 05/14, 103 kW (140 PS), 1.400 cm<sup>3</sup>, 20.000 km, rot-metallic, 6 Airbags, Alu, Lichtu. Regensensor, Klimaaut., Kurvenlicht, TFL, NSW, ESP, ABS, BC, ZV, el. FH, el. Sp, PDC, Servo, DZM, Kat, Jahreswagen  
**19.650,- €**

## Öffnungszeiten

**Verkauf**  
 Montag - Freitag  
 09.00 - 18.30 Uhr  
 Samstag  
 09.00 - 14.00 Uhr

**Werkstatt**  
 Montag - Freitag  
 07.00 - 18.00 Uhr  
 Samstag  
 08.00 - 12.00 Uhr

Bremsweg 17 • 19057 Schwerin • Tel. 555 475 • Neuwagenverkauf & Werkstatt

Bremsweg 10 • 19057 Schwerin • Tel. 4 77 30 150 • Gebrauchte- & Jahreswagenausstellung



# Praktisch. Bequem.

## Der neue Audi Q3\*.

Sein Auftritt: noch kraftvoller. Sein Antritt: noch sportlicher. Seine Persönlichkeit: noch individueller. Seine Effizienz: noch überzeugender, als Audi Q3 2.0 TDI ultra\*\* mit nur 4,4 l/100 km und 114 g CO<sub>2</sub>/km (jeweils kombiniert). Sein Start: noch schneller.

\* Kraftstoffverbrauch l/100 km: kombiniert 7,2 – 4,4; CO<sub>2</sub>-Emission g/km: kombiniert 168 – 114. Angaben zu den Kraftstoffverbräuchen und CO<sub>2</sub>-Emissionen sowie Effizienzklassen bei Spannbreiten in Abhängigkeit vom verwendeten Reifen-/ Rädersatz.

\*\* Kraftstoffverbrauch l/100 km: innerorts 5,2; außerorts 3,9; kombiniert 4,4; CO<sub>2</sub>-Emission g/km: kombiniert 114; Effizienzklasse A

Alle Angaben basieren auf den Merkmalen des deutschen Marktes.

**Einsteigen leicht gemacht.**

## Audi Zentrum Schwerin Audi e-tron Partner

Hagenower Chaussee 1b, 19061 Schwerin  
Tel.: 03 85/64 600-64, [info@audizentrum-schwerin.de](mailto:info@audizentrum-schwerin.de)

An einer Probefahrt interessiert?  
Code scannen und Termin vereinbaren.  
Kosten laut Mobilfunkvertrag.

