

hauspost

Veranstaltungen
12
2014
Highlights
zum Ausheften

- Advent-Deko Seite 6
- Adventskonzert Seite 8
- Adventsbrunch Seite 20
- Adventsengel Seite 25



1

20

17

9

14

7

22

12

8

24

16

23

13

2

Zeit schenken

11 *Der besondere Adventskalender* Seite 2-3

Willkommen bei Ihrem freundlichen BMW-Spezialisten

Autohaus

STEPHAN WINKLER GmbH



Fair und professionell: Verkaufsberater Hagen Dehl (vorn), Inhaber Stephan Winkler Foto: maxpress/gh

BMW-Autokauf mit gutem Gefühl

Mit Sicherheit, Service und festen Leitlinien überzeugt das Autohaus Winkler seine Kunden

Krebsförden • Professionalität und Vertrauen sind die Werte, die im Schweriner Autohaus Winkler gelebt werden. Der Händler mit einem Fokus auf BMW-Fahrzeuge bietet gute Beratung und faire Angebote.

Schon von der großen Kreuzung Pampower Straße/B 106 gut zu sehen, liegt das Autohaus Winkler gleich am Anfang der Dorfstraße in Krebsförden, unweit der Hotels Fritz und Arte. Stephan Winkler und Hagen Dehl halten dort stets zwanzig bis dreißig Fahrzeuge für den Verkauf bereit.

Zwar gibt es hier Autos etlicher Hersteller, der Schwerpunkt liegt im Autohaus Winkler allerdings bei der Marke BMW. Die Qualität und Zuverlässigkeit der jungen gebrauchten Fahrzeuge ist dem Team um Stephan Winkler dabei besonders wichtig, „bei uns verlässt kein verkaufter Wagen ohne gepflegtes Serviceheft, Gebrauchtwagengarantie und technische Abschlußkontrolle den Hof!“, betont der Geschäftsführer. Auch die gut zwanzigjährige Erfahrungen mit der Marke BMW und die interne Markenprofessionalität ist für Stephan Winkler relevant.

Doch mit dem Fahrzeugkauf ist der Rundum-Service hier nicht beendet. Reparaturen, Reifenwechsel und regelmäßige Inspektionen sind beim Autohaus Winkler Tagesgeschäft. Die Mannschaft gibt täglich Vollgas, um die hohe Erwartungshaltung ihrer Kunden zu erfüllen. „Dazu gehören Offenheit, Vertrauen und ein fairer Umgang miteinander“, benennt Stephan Winkler die Firmenleitlinien.

Verkaufsberater Hagen Dehl ist wie sein Kollege und die meisten der Mitarbeiter gebürtiger Schweriner. Viele Kunden kennen sie seit Jahren. Aber auch für jeden neuen Besucher nehmen sie sich Zeit. So kann ein Gespräch auch schon einmal etwas länger dauern – wichtig ist das Ergebnis. Und das reicht beim Kunden von Stolz über den neuerworbenen BMW bis zur Gewißheit, in diesem Autohaus auch beim nächsten Mal bestens beraten zu werden. gh

**Konsequent fair.
Konsequent professionell.**



BMW X3 2,0d

Neues Modell,
EZ: 04/2011, 68tkm,
Leder, Xenon,
Navigation, Panoramadach,

Preis
27.885 EUR
Mwst. ausweisbar



BMW 116d

Neues Modell, EZ: 09/2013
13tkm, Navigation,
USB-Freisprecheinrichtung,
Sitzheizung, Comfortpaket, ...

Preis
18.785 EUR
Mwst. ausweisbar



BMW 114i

Neues Modell, EZ: 09/2012
27tkm, Sitzheizung, PDC,
Regensensor, ECO-Pro-
Schalter, Start-Stop-Funktion

Preis
14.475 EUR
Mwst. ausweisbar



BMW 318dA

Neues Modell, EZ: 09/2013
30tkm, Navigation, Xenon,
Bluetooth, Active Protection,
PDC, Sitzheizung u.v.m.

Preis
26.885 EUR
Mwst. ausweisbar



BMW X1 xDrive 1,8d

EZ: 05/2011 86tkm,
Xdrive Allradsystem,
Xenon, Navigation,
Tempomat

Preis
17.985 EUR
Mwst. ausweisbar



BMW 520dA TOURING F11

EZ: 11/2011 ERST 53tkm
Navigation, Leder,
Xenon, HiFi-Sound System,
USB, EDC

Preis
27.885 EUR
§25A Ust.G.



BMW 116i AUTOMATIK

Neues Modell,
EZ: 06/2012 ERST 5 tkm,
Rückfahrkamera, Servotronic
PDC, ECO-PRO Schalter

Preis
17.495 EUR
§25A Ust.G.



BMW 530d TOURING F11

EZ: 07/2011 102 tkm,
Navigation, Standheizung,
Integral-Aktivlenkung, Xenon

Preis
22.985 EUR
Mwst. ausweisbar

Autohaus Stephan Winkler GmbH

Dorfstraße 3 • 19061 Schwerin • Telefon: (0385) 67 67 7 33



HELIOS
Kliniken Schwerin



Anke Preuß und Corina Schmedemann
Geschäftsführerinnen der Kita gGmbH

Liebe Leserinnen und Leser,

der Oktober hatte gerade angefangen, da sahen wir die ersten Weihnachtsdekorationen. Pfefferkuchen lagen auch schon in den Regalen. Was geht in den kleinen Köpfen unserer Kinder vor, wenn sie Ende Oktober einen herrlich geschmückten Weihnachtsbaum im Kaufhaus sehen? Ob sie sich wohl fragen, wie lange Weihnachten eigentlich dauert? Über zwei Monate Weihnachten – das ist schon für uns Erwachsene eine verdammt lange, anstrengende Zeit. Wie nehmen erst Kinder über zwei Monate Weihnachten wahr? Fühlt sich da für Kinder Weihnachten nicht wie ein halbes Jahr an? Welche Bedeutung hat dann noch der Weihnachtsbaum am 24. Dezember? Überfordern wir uns und erst recht die Kinder damit nicht?

Ach, wie war das noch, als wir Kinder allein mit unseren Schlitten losgezogen sind und erst bei Einbruch der Dunkelheit nach Hause mussten. Wie war das noch, als erst am 24. Dezember der Weihnachtsbaum aufgestellt wurde. Alle Kinder haben mitgeschmückt. Und dann hing die Lichterkette schief oder einige Glühlampen funktionierten nicht. Wissen Sie noch, wie aufregend es war, die Backäpfel aus dem Ofen zu holen? Können Sie sich noch an Eisblumen an den Fenstern erinnern? An Oma, die die Bettdecken an den Ofen oder warme Steine ins Bett gepackt hat? – Jede Generation hat eigene Erinnerungen an Winter und Weihnachten. Das ist gut und richtig so. Wichtig ist, dass wir zulassen, dass unsere Kinder Erfahrungen erleben. Einen Schneemann zu bauen, macht Spaß. Und wenn er hinterher wie Britney Spears oder Pokémon aussieht, wen interessiert's? Bratäpfel kann man im Backofen gemeinsam backen, Weihnachtsdeko findet sich überall in der Natur. Wie wäre es, Eicheln und Kastanien zu sammeln, um sie an kalten Tagen den Tieren zu bringen?

Diese und andere tolle Abenteuer kann man gemeinsam als Familie im Winter erleben. Wie? Einfach selbst wieder Kind sein und sich auf Abenteuer einlassen. Ihr Kind hat keine Lust, weil anderes wichtiger erscheint? Stellen Sie Ihre Familienentscheidung nicht zur Disposition. Sie werden die Erfahrung machen, dass nach dem Murren ein unvergesslicher Tag entsteht. Und vielleicht eine künftige Tradition, die Ihr Kind wiederum seinen Kindern mit auf den Weg gibt. In diesem Sinne wünschen wir, die vielen Mitarbeiter und Mitarbeiterinnen der Kita gGmbH, eine schöne abenteuerreiche Winterzeit und eine kuschlige gemütliche Weihnachtszeit mit Ihren Lieben.

Ihre

Anke Preuß Corina Schmedemann

Nachgefragt

Robur Bus-Aktion geht in die Verlängerung

Zahlreiche Einsendungen haben uns erreicht, Ihre Ideen waren grenzenlos. Deswegen verlosen wir nochmal zwei zusätzliche Ausfahrten mit dem Robur Bus. Schreiben Sie uns, mit wem Sie einen Ausflug unternehmen möchten und wohin dieser führen

soll. Einfach Postkarte an die hauspost-Redaktion, Stadionstraße 1 in 19061 Schwerin, Kennwort: Jubiläumsgewinnspiel. Einsendeschluss ist der 15. Dezember 2014. Über den Gewinn entscheidet das Losglück!



Hunderte Laternen

Sie bringen Licht in die dunkle Jahreszeit: Hunderte Kinder und ihre Eltern folgten auch in diesem Jahr mit Begeisterung der Einladung der Kita gGmbH und beteiligten sich am größten Laternenumzug der Region. Der rund einstündige, von Gesang begleitete Rundgang mit vielen bunten und zum Teil selbst gestalteten Lampions war am 7. November Auftakt für den traditionellen Martensmarkt auf dem altstädtischen Markt.



Rock in der Schule

Auf dem Campus des SWS Schulen wurde am 15. November für einen guten Zweck gerockt. Die Musiker von Strafsache Dr. Schlüter, Stevie Marquardt, Blues Horizon und Fett über Vierzig begeisterten über 300 Gäste. Bernd Wilbrecht stellte kostenfrei die Technik zur Verfügung. Holger Hempel führte ebenso durchs Programm. Der Erlös von 6.000 Euro geht deshalb komplett an die AWO-Stiftung Horizonte, die damit Kindern und Jugendlichen in der Region hilft.



Titelbild: Anderen Menschen Zeit schenken: hauspost präsentiert den etwas anderen Adventskalender Foto: fotolia



6



23



17



18



15



9



14



7



19



8



21



24



3



5



10



2



20



13



16



1



22



12



11



4

1 Ingrid Dikow: „Unsere Hilfe wird hier benötigt und die Frauen zeigen uns immer wieder, dass sie sehr dankbar für unsere Unterstützung und Gesellschaft sind.“ *Hilft im FIZ (Frauen im Zentrum) der AWO*

2 Laima Möller: „Neben meinem Beruf brauche ich auch etwas für die Seele, die sich hier im Theater erholen kann.“ *Arbeitet im Theaterladen des Mecklenburgischen Staatstheaters*

3 Niels Hamann: „Mir liegt es am Herzen, Kindern unsere Umwelt zu erklären. Dabei entstehen Beziehungen.“ *Hilft bei Kinderprojekten in der Naturschutzstation Zippendorf*

4 Henning Penske-Chigir: „Ich brauche Kultur neben dem Alltäglichen, sie erfüllt und fordert mich. Vor allem die Club-Kultur will ich in der Stadt beleben und mit kleinen interessanten Konzerten Alternativen bieten.“ *Wirkt im Schweriner Kulturzentrum „komplex“ mit*

5 Inge Schneider: „Kultur muss man einfach unterstützen. Wie trist wäre sonst unser Leben ohne Musik, Theater und Kunst.“ *Vorstand im Kunstverein Wiligrad*

6 Siegfried Ueberle: „Die Arbeit mit Menschen gefällt mir, der Bereich Schlichtung interessiert mich und es ist ein schönes Gefühl, wenn ich helfen kann.“ *Schiedsper-son, Amt Lützow-Lübstorf*

7 Rosina Sprenger: „Wer rastet, rostet und mit den Kindern stehe ich mitten im Leben.“ *Kinderbetreuerin rund um den Religionsunterricht in der St. Anna-Gemeinde*

8 Sigrd Kornett: „Als Rentnerin habe ich viel Zeit und die Arbeit hier ist eine sinnvolle Freizeitgestaltung, die mir Spaß macht.“ *Hilft im FIZ (Frauen im Zentrum) der AWO*

9 Jannes Marten Bonin: „Regelmäßiges Gießen hilft unseren neu gepflanzten Lärchen beim Wachsen. Dafür findet sich immer ein bisschen Zeit.“ *Einer von vielen Baumpaten in Friedrichsthal*

10 Torsten Müller (Mathetoddy): „Viele Schüler kommen mit dem rational ausgerichteten Schulunterricht nicht klar oder sind seit den Hartz-Gesetzen 2004 auf unentgeltliche Hilfen angewiesen.“ *Gibt Mathenachhilfe mit Kniffen und Eselsbrücken*

11 Helga Gabriel: „Den Sonnenschein, den man gibt, den empfängt man auch wieder.“ *Hilft bei Kinderprojekten in der Naturschutzstation Zippendorf*

12 Jürgen Hansen: „Ich möchte, dass unsere Kirche zu Kirch Stück wieder ein Ort wird, an dem man sich zu Gottesdiensten und kulturellen Veranstaltungen trifft. Ich habe in meinem bisherigen Leben viele Erfahrungen gesammelt und Gutes erhalten und möchte hiervon unserer Region etwas weitergeben.“ *Förderverein der Kirche zu Kirch Stück e.V.*

13 Dörthe Grützmacher: „Wenn ich sehe, wie die Kinder sich begeistern lassen und über sich hinauswachsen, das ist Erfüllung für mich.“ *Leichtathletiktrainerin beim SV Medizin*

14 Kathrin Dzikus: „Ich wollte helfen und nun ist es mehr: wir freuen uns sehr aufeinander und ich spüre so viel Dankbarkeit und Freude, die mich glücklich macht und mich motiviert, weiterzumachen.“ *Friseurfahrzeug ZICK-ZACK schneidet einer Pflegefamilie regelmäßig die Haare*

15 Nicol Hildebrandt: „Ich war krank und nun möchte ich denen helfen, die mit diesem selbstreferenziellen Prozess erst starten, ihnen Mut machen, Ideen und Anregungen geben.“ *Leitung der Selbsthilfegruppe „Carpe Diem“ bei der KISS*

16 Dr. Werner Skörries: „Als Ausgleich zum Berufsstress kam für mich nur ein Engagement für dieses Theater in Frage.“ *Vorstand der Gesellschaft der Freunde des Mecklenburgischen Staatstheaters*

17 Dirk Tümmel: „Die Kinder wachsen mir ans Herz, in jeder Woche mehr. Sie schenken mir so viel Freude, die gemeinsame Zeit ist immer viel zu schnell vorüber.“ *Trainer der Handball-Minis beim SV Mecklenburg Schwerin*

19 Sigrid Rau: „Ich wurde gefragt, weil ich Englisch spreche. Da konnte ich nicht Nein sagen, denn ich bin neugierig auf fremde Kulturen und außerdem habe ich ein ‚Helfersyndrom‘.“ *Hilft einer Flüchtlingsfamilie im Mueßer Holz*

20 Helga Noack: „Kinder sind die Basis unserer Gesellschaft und es freut mich, etwas für die Gemeinschaft zu tun.“ *Lernpatin und Vorstandsmitglied beim Kinderschutzbund*

21 Bianka Schöppke: „Ich koche und backe sehr gerne und bin einfach gerne mit Menschen zusammen. Hier wird meine Hilfe gebraucht, hier kann ich helfen.“ *Hilft im FIZ (Frauen im Zentrum) der AWO*

23 Karin Ständer: „Ich fand die Idee des Mietertreffs super. Die Nachbarschaft wird dadurch persönlicher. Wir lernen voneinander und erfahren, wo wir uns gegenseitig helfen können.“ *Mitorganisatorin des Mietertreffs im Mueßer Holz*



Wie viele Menschen schenkt auch Sonja Meyer Kindern Zeit. Bei der Kindertafel schenkt sie dabei Liebe und Geborgenheit
Fotos: ba, jk, gh, ak, at

Das besondere Geschenk zu Weihnachten oder an 365 Tagen im Jahr

Anderen Zeit schenken

Schwerin • Am 11. Dezember findet in Schwerin der Festakt zum Tag des Ehrenamtes statt. hauspost hat stellvertretend für viele Ehrenamtliche 24 Menschen interviewt, um zu erfahren, warum sie einen Teil ihrer Zeit spenden.

Alles gibt es im Überfluss, nur eines scheint niemand zu haben: Zeit. Kaum ist sie da, ist sie auch schon wieder Vergangenheit. Traditionell verschärft sich das Problem mit der Zeit rund um Weihnachten. Sie ist nicht käuflich und auch nicht vermehrbare. Ausgerechnet diese Mangelware verschenken ungezählte Schweriner freiwillig. Sie agieren als Lesepaten, machen Sport mit Kindern, kümmern sich um sozial Benachteiligte, engagieren sich für Naturschutz, in der Nachbarschaft, für Kultur, Kirchen und Religionsgemeinschaften, für Schule und Politik. Die Einsatzgebiete derjenigen, die Zeit schenken, sind so vielfältig wie die Menschen selbst. Sie sind tragende Säulen der Gesellschaft und vieler Institutionen. Ohne sie wäre das gesellschaftliche und soziale Leben Schwerins „ärmer“ oder gar nicht möglich, weil zu teuer.

Viele Zeit-Schenker treibt die Erfahrung an, dass es die intensive Zeit der Begegnung, des gemeinsamen Erlebens und der geteilten Freude ist, die glücklich macht. Zeit spenden und Glück zurück bekommen, das klingt einfach. Ist es aber in den meisten Fällen nicht. Sonja Meyer **22** beispielsweise weiß, dass die meisten der rund 15 Kinder, die zur Kindertafel in der Heinrich-Mann-Straße kommen, nicht nur für ihren Magen etwas brauchen, sondern auch für ihre Seele. Über das Essensangebot entstehen Gespräche und Beziehungen, die den Kindern Halt und Orientierung

bieten. Meyer bringt ihre ganze Persönlichkeit und ihre Liebe zu den Kindern ein. Wenn sie nach Hause geht, dann hat diese Zeit sie körperlich, geistig und seelisch herausgefordert und manchmal auch ihre Grenzen spüren lassen. Und doch ist sie glücklich, Zeit verschenkt zu haben. „Diese Tätigkeit erfüllt mich, weil ich den Kindern das Gefühl vermitteln möchte, wertvoll und angenommen zu sein“, sagt sie. „Mein Hauptmotor ist mein christlicher Glaube. Für mich bedeutet Nächstenliebe, mit offenen Augen durch meine Welt zu gehen und dort stehen zu bleiben, wo ich helfen kann.“

Kai Kreibich **18** von der FFW Schwerin Mitte wird zum Jahresende rund 1000 Stunden gespendet haben. Er will die Frage nach dem ‚Warum‘ gar nicht verstehen: „Das stimmt, es ist ein Knochenjob mit viel Verantwortung, denn nicht jeder Einsatz ist gefahrlos. Aber hier sind meine Freunde. Hier wurde ich geprägt und jetzt darf ich etwas zurückgeben.“

Zeit, die sie *anderen* geben, ist Zeit, die *ihnen* etwas gibt. Das gilt auch für die ganz besondere Zeit am Heiligen Abend. Die Schweriner St. Anna Gemeinde lädt zu einem für alle Menschen offenen Weihnachtsfest ein. Familie Harders **24** verschenkt seit Jahren mit 12-16 weiteren Helfern an diesem Abend ihre ganz besondere Zeit. „Am Anfang war es eher eine bewusste Entscheidung, dass wir nicht nur als Familie feiern. Aber letztlich ist es ein Geschenk für uns, weil so viel Dankbarkeit zurückkommt, und so tiefe Gespräche entstehen mit eigentlich fremden Menschen.“ Die Frage, ob sie diese ungewöhnliche Zeit wieder so verschenken, stellt sich gar nicht mehr. Es ist ein ganz besonderes Weihnachtsgeschenk: ZEIT!
Astrid Kramer

Auf ein Wort

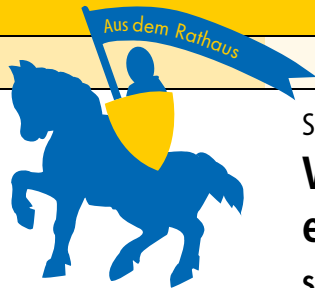
Liebe Leserinnen und Leser,

wie kann ich die Zeit noch besser nutzen? Kennen Sie diese Frage?

24 Menschen haben wir getroffen, die für das „brennen“, was ihnen wirklich wichtig ist im Leben. Sie strahlen von innen heraus, sind gestartet, um anderen Zeit zu schenken und machen das Leben in Schwerin heller und wärmer. Allen ist eines gemeinsam: Sie möchten die verschenkte Zeit nicht zurück holen. Und das ist gut so. Wir alle können dankbar sein, dass es sie gibt. Vielleicht sind die 24 Tage des Advent so eine Chance, Zeit ganz bewusst zu nutzen, um sie anderen zu schenken. Ihnen eine schöne WeihnachtsZEIT!

Herzlichst,
Ihre Astrid Kramer





Stadthaus-Online Virtuelles Fundbüro erleichtert Suche

Schwerin • Unabhängig von Öffnungszeiten können Fundsachen über Internet www.schwerin.de gesucht und gefunden werden. Dieser Service ergänzt die persönliche Auskunft im Bürgerbüro des Stadthauses sowie die Telefonauskunft unter 545-1111.

Verloren, vergessen, gefunden! Im elektronischen Fundsachenregister Schwerins finden sich alle Gegenstände wieder, die in Schwerin gefunden wurden. Und so funktioniert's: Zuerst das Fundbüro unter www.schwerin.de in der Rubrik „Stadthaus online“ ansteuern. Anschließend über „Fundsache“ mit der Postleitzahl oder Stadt und dem Datum die Suche zeitlich und räumlich eingrenzen und dann den verlorenen Gegenstand allgemein beschreiben. Im nächsten Schritt bekommt der Nutzer die Fundgegenstände der gewählten Region angezeigt. Nun weiß er, ob überhaupt etwas gefunden wurde und erfährt, mit wem er in Verbindung treten kann, um eine genaue Beschreibung abzugeben und seinen Anspruch geltend zu machen. Mittlerweile nutzen rund 1.000 Städte und Gemeinden das Online-Fundbüro. Im 100-Kilometer-Radius z.B. Wismar, Hamburg, Lüneburg oder der Hansa-Park.

Stadtvertretung

Am Packhof 2-6
19053 Schwerin
Telefon:
0385 545-1021
E-Mail:
stadtvertretung@schwerin.de

Frank Czerwonka
Büroleiter
Telefon:
0385 545-1021
E-Mail:
fczerwonka@schwerin.de

Die Fraktionen der Schweriner Stadtvertretung:

CDU
Sebastian Ehlers
Telefon:
0385 54529 52
E-Mail:
cdu-stadtfraktion@schwerin.de

DIE LINKE
Henning Foerster
Telefon:
0385 545 29 57
E-Mail:
stadtfraktion-die-linke@schwerin.de

SPD
Daniel Meslien
Telefon:
0385 54529 62
E-Mail:
spd-stadtfraktion@schwerin.de

Unabhängige Bürger
Silvio Horn
Telefon:
0385 54529 66
E-Mail:
fraktion-ub@schwerin.de

Bündnis 90/Die Grünen
Cornelia Nagel
Telefon:
0385-59360 931
E-Mail:
fraktion-buendnis90-diegruenen@schwerin.de



Compliance-Beauftragte Manuela Thormann

Foto: Stadt Schwerin

Compliance-Systeme für alle städtischen Betriebe Regeln schützen vor Fehlern

Schwerin • Seit August ist Manuela Thormann zusätzlich zu ihrer bisherigen Tätigkeit die Aufgabe als Compliance-Beauftragte für die städtischen Eigen- und Beteiligungsgesellschaften sowie den Eigenbetrieben übertragen worden.

hauspost: Frau Thormann, was bedeutet der Begriff Compliance?

Thormann: Der Begriff Compliance steht für die Einhaltung von Gesetzen und freiwillig eingeführten Regeln in Unternehmen. Ziel ist es, ein regelkonformes ethisches Handeln von Geschäftsführung und Mitarbeitern sicherzustellen.

hauspost: Was bedeutet das konkret?

Thormann: Die Stadtvertretung hat im Oktober eine Richtlinie über einheitliche Mindeststandards für Compliance-Programme festgelegt. Diese wird in allen

städtischen Unternehmen verbindlich eingeführt. Wir erweitern sie, um neben der Vermeidung auch die Früherkennung und Ahndung von Regelverstößen zu gewährleisten. Die ethischen Grundwerte und Leitlinien des Unternehmens sind ebenso erfasst wie die Anforderungen an die Mitarbeiter. Auch ein System für Hinweise auf Compliance-Verstöße wurde eingerichtet, um mögliche Regelverstöße oder andere Unregelmäßigkeiten frühzeitig zu erkennen.

hauspost: Was ist ihre Funktion als zentrale Ansprechpartnerin?

Thormann: Meine Aufgabe ist es, entsprechende Sachverhalte zu erfahren, vertraulich zu untersuchen, zu bewerten und Empfehlungen zu künftigen Veränderungen zu geben und bei einer Verdachtsbestätigung auf eine konsequente Ahndung hinzuwirken.

Astrid Kramer

Flüchtlinge in MV: Macht Schwerin genug?



Sebastian Ehlers
Fraktionsvorsitzender
CDU



Henning Foerster
Fraktionsvorsitzender
DIE LINKE



Daniel Meslien
Fraktionsvorsitzender
SPD



Silvio Horn
Fraktionsvorsitzender
Unabhängige Bürger



Cornelia Nagel
Fraktionsvorsitzende
Bündnis 90/Die Grünen

Durch die weltweiten Konflikte ist die Zahl der Flüchtlinge in den vergangenen Monaten angestiegen. Der Landeshauptstadt Schwerin sollen in diesem Jahr etwa 120 Flüchtlinge zugewiesen werden. Im Gegensatz zu vielen anderen Bundesländern übernimmt das Land Mecklenburg-Vorpommern dafür die Kosten und entlastet damit die Kommunen. Neben den rechtlichen Vorgaben zur Unterbringung und Betreuung ist gesellschaftliche Unterstützung für die oft traumatisierten Menschen notwendig. Hier gibt es bereits erste gute Ansätze, wie den Runden Tisch Soziales, die weiterentwickelt werden müssen.

Wir begrüßen, dass die Landeshauptstadt ihre Flüchtlinge dezentral in Wohnungen unterbringt. Das gemeinsame Engagement von Verwaltung, Ortsbeirat, Stadtteilmanagement, Polizei und ehrenamtlichen Helfern vereinfacht den Flüchtlingen die Ankunft in Schwerin ein ganzes Stück. Mehrsprachige Begrüßungsschreiben mit wichtigen Adressen, die Organisation von diversen Einrichtungsgegenständen und Hilfe bei der Suche nach Kita-Plätzen oder bei Arztbesuchen sind sicher nicht selbstverständlich. In der Vergangenheit gab es kaum Zwischenfälle. Das trägt zur Akzeptanz in der Bevölkerung bei.

1989 sind viele DDR-Bürger aus politischen oder wirtschaftlichen Gründen aus ihrer Heimat nach Westdeutschland geflüchtet. Nicht nur deshalb sollten wir Flüchtlinge aus Syrien, der Ukraine und anderen Staaten bei uns eine neue Heimat geben. Wichtig ist dabei eine dezentrale Unterbringung in verschiedenen Stadtteilen. Für eine Integration ist auch unverzichtbar, dass unsere Neuankömmlinge schnellstmöglich die deutsche Sprache erlernen. Die Erfahrung der letzten Jahre hat gezeigt, dass insbesondere die Vermittlung von Arbeitsplätzen zu einer deutlich verbesserten Integration geführt hat.

Schwerin hat eine Art „Sonderstellung“ bei der Aufnahme von Flüchtlingen. Auf Grund landesrechtlicher Vorschriften nehmen wir neben Rostock und Wismar seit vielen Jahren wegen der hier angesiedelten jüdischen Gemeinden hauptsächlich jüdische Emigranten auf. Folglich werden unserer Stadt vergleichsweise nur wenige Asylbewerber zugewiesen. Insgesamt erfüllen wir also unsere gesetzlichen Verpflichtungen. Ohnehin können Kommunen nicht eigeninitiativ Asylbewerber aufnehmen. Sie werden ihnen in einem mehrstufigen Verfahren vom Bund und dem Land zugewiesen.

Für ankommende Flüchtlinge gibt es in Schwerin ein starkes Engagement. Es gibt ein Integrationskonzept, die hauptberufliche Betreuung ist gegeben und es existiert eine Vielzahl ehrenamtlicher Unterstützung. Vor dem Hintergrund der dramatisch steigenden Flüchtlingszahlen sollte Schwerin mehr Flüchtlinge aufnehmen. Schwerin kann das leisten, das Land erstattet die Kosten und zahlt je zusätzlichen Einwohner. Eine Stadt bietet Flüchtlingen viel größere Chancen bei Integration, Beratung und Betreuung, beim Zugang zu Bildung, Gesundheitsleistungen wie auch zu Anwälten im Asylverfahren.



Staunen, sich freuen, lernen und glücklich sein - für die Kinder in den Einrichtungen der Kita gGmbH geht ein aufregendes Jahr zu Ende. Sie haben bei vielen Veranstaltungen und Projekten eine Menge Spaß gehabt
Fotos: maxpress/ba/Kita gGmbH

Kita gGmbH verbessert Betreuungsangebote weiter und setzt auf vielfältige Angebote

Ein richtig tolles Jahr für Kinder

Schwerin • Zum Ende eines Jahres lässt man die vielen Erlebnisse gern noch einmal Revue passieren. Doch wie bringt man 365 Tage voller Spannung, neuer Erlebnisse und großer Fortschritte auf nur einer Seite unter? Kita-Geschäftsführerin Anke Preuß blickt auf Höhepunkte des Kita-Jahres zurück und gibt erste Ausblicke für das neue Jahr.

Gleich zu Beginn dieses Jahres gab es Verstärkung für das Management der Kita gGmbH: Corina Schmedemann ist seit **Januar** als pädagogische Geschäftsführerin tätig. Zeitgleich zog die Geschäftsstelle in die Friedrich-Engels-Straße 2a um.

Festival der Sinne wird zum Fest der Emotionen für kleine Zuschauer

Ein Feuerwerk an Emotionen gab es im **März** auch beim diesjährigen Festival der Sinne, das von der Kita gGmbH organisiert wurde. Mehr als 1.000 Kinder erlebten musikalische Darbietungen im Capitol - Gesang, Tanz und instrumentale Highlights.

Ein tolles Programm führten Kita-Kinder bei der Grundsteinlegung für den Neubau der Kita Wirbelwind auf. Bei diesem riesi-



In der Sportkita wurden die Außenanlagen neu gestaltet und an die Kinder übergeben

gen Erlebnis im **April** durften die Mädchen und Jungen sogar selbst die traditionelle Schatulle im Fundament einmauern. Der Monat **Mai** stand im Zeichen von gleich zwei Jubiläen: Die Kita Reggio Emilia beging mit einer Festwoche ihr zehnjähriges Bestehen. In der Kita Löwenzahn wurde zehn Jahre Kita-Neubau gefeiert. Eine weitere Baustelle wurde zur Schaustelle: Auf dem SOZIUS-Gelände am Lewenberg waren die Baufortschritte für die Kita nidulus duo zu bewundern. Wie sportlich die Kita-Kinder sind, stellten mehr als 1.100 Mädchen und Jungen



Im April legten Kinder den Grundstein für den Neubau der Kita Wirbelwind

im **Juni** beim Sportfest im Stadion Lambrechtsgrund unter Beweis. Und auch mit dem Meeresherrn Neptun gab es am Zippendorfer Strand ein Wiedersehen. Das immense Baugeschehen der Kita gGmbH sorgte im **Juli** für einen weiteren Höhepunkt: Es wurde das Richtfest der neuen Kita Wirbelwind gefeiert. Auch im **September** gab es Neues zu bestaunen: Die komplett neu gestalteten Außenanlagen der Sportkita konnten von den Kindern in Besitz genommen werden. Viel Licht brachten rund 1.500 kleine und große Schweriner in die Stadt beim großen Lampionumzug Anfang **November**. Die Kita Haus Sonnenschein feierte



Jubel im Haus Sonnenschein: Diese Kita besteht seit 40 Jahren

ihr 40-jähriges Bestehen. Die neue 24 Stunden-Kita nidulus duo öffnete ihre Türen. Und auch im **Dezember** wird noch einmal Einzug gehalten: Der Neubau der Kita Wirbelwind setzt neue Akzente: baulich wie konzeptionell.

Kita-Team wächst ständig und stellt sich neuen Herausforderungen

„Natürlich gäbe es noch viel mehr zu berichten und es bleibt eine Menge zu tun“, sagt Anke Preuß. „Unsere Mitarbeiter und Mitarbeiterinnen sind hoch motiviert und dürfen auch im kommenden Jahr selbstbewusst in die Zukunft schauen.“ Allein 22 pädagogische Fachkräfte konnten 2014 in der Kita gGmbH einen Arbeitsplatz finden. Projekte wie Haus der kleinen Forscher, Papilio oder Frühe Chancen sind nur einige, die sich fest etabliert haben. „Qualität halten und ausbauen, das wird die Herausforderung sein“, beschreibt Anke Preuß die Zielstellung für das neue Jahr. „Wir freuen uns darauf, mit Ihnen gemeinsam das neue Kita-Jahr mit vielen Überraschungen, schönen Momenten und glücklichen Kindern begrüßen zu dürfen und wünschen jetzt allen schon ein schönes Weihnachtsfest“, so die Geschäftsführerin. *ba*



Kita gGmbH

Friedrich-Engels-Str. 2a
19061 Schwerin

Telefon
(0385) 34 36 79 10

Internet
www.kita-ggmbh.de/

Gemeinsam das Unternehmen gestalten

Seit Februar wird im Projekt „employer branding“ hinterfragt, was für ein Arbeitgeber die Kita gGmbH sein will. „Dabei gibt es keine Vorgaben von oben - wir beziehen alle Mitarbeiterinnen und Mitarbeiter in diesen Findungsprozess ein“, sagt Anke Preuß, kaufmännische Geschäftsführerin der Kita gGmbH. 180 Mitarbeiter haben sich beteiligt und ihre Ansichten eingebracht.

Neue Akzente in der pädagogischen Arbeit

Auf reges Interesse stoßen Weiterbildungsangebote der Kita gGmbH. Der Fachtag Sprache führte rund 50 Erzieherinnen zusammen, um sich intensiv mit der alltagsintegrierten Sprachbildung der Krippenkinder zu beschäftigen. Sie tragen neue Ansätze als Multiplikatoren weiter. Drei weitere Kitas haben unlängst ihre Zertifizierung als Papilio-Kita erhalten.

Pläne für eine neue 24-Stunden-Kita reifen

Im Februar wurden Gespräche mit dem Wohnpark Zippendorf über die Errichtung einer neuen 24-Stunden-Kita geführt. Die Pläne nehmen mittlerweile Gestalt an.

Nebenkassen werden geschlossen

Mit Beginn des neuen Jahres besteht nicht mehr die Möglichkeit, im MC Lankow, J.-Polentz-Str. 1, und im MC Großer Dreesch, Friedrich-Engels-Straße 2, Mietenzahlungen vorzunehmen. Die Einstellung dieser Dienstleistung ist den gestiegenen Sicherheitsanforderungen geschuldet. Einzahlungen können auch weiterhin in der Hauptkasse der Wohnungsgesellschaft Schwerin in der Geschwister-Scholl-Straße 3-5 getätigt werden. Auch die Zweigstellen der Sparkasse in den Stadtteilen stehen für notwendige Überweisungen zur Verfügung. In diesem Zusammenhang wird auf die Teilnahme am Lastenzugsverfahren zur automatischen Abbuchung der Miete vom eigenen Konto verwiesen.



Anne Pröhl dekoriert mit einfachen Mitteln und tollen Ideen ihr Zuhause in der Adventszeit

Wohnstube wird weihnachtlich

Neu Zippendorf • Für ihre kreative Wohnungseinrichtung und ihre vielfältigen Ideen ist Anne Pröhl bekannt. Ihre Wohnung bei der Wohnungsgesellschaft Schwerin ist so individuell eingerichtet, wie kaum eine andere. Zur Adventszeit gibt Anne Pröhl den Lesern der hauspost Tipps zur besonderen Weihnachtsdekoration.

Mit einem aufmerksamen Blick geht die Rentnerin durch ihre Wohnung und überlegt, welche Details sie in weihnachtliche Accessoires verwandeln kann. „Eigentlich“, weiß die agile Stoffe-Liebhaberin, „fängt das adventliche Dekorieren bereits mit einigen Spaziergängen im Spätherbst an. In den umliegenden Wäldern sind Kastanien und Kienzapfen verschiedenster Art zu finden. Diese lassen sich wunderbar zusammen mit Kerzen in einer Schale dekorieren.“ Die Waldfundstücke sollten dabei immer genügend Abstand zur Flamme haben. „Kerzen sind grundsätzlich eine Gefahrenquelle, die man im Auge behalten sollte“, betont Anne Pröhl. In Regalen oder unter brennbaren Materialien haben sie aufgrund aufsteigender Wärme nichts zu suchen. Um nicht auf

heimelige Lichtquellen verzichten zu müssen, eignen sich an diesen Stellen Kerzenattrappen mit elektrischen Lichtquellen wie batteriebetriebenen LED-Lichtern.



Anne Pröhl hat sichtlich Freude beim Dekorieren ihrer WGS-Wohnung. Beim Material ist Kreativität gefragt. Statt Tannengrün eignet sich auch der Efeutrieb vom Balkon
Fotos: maxpress/at

Der markante Weihnachtsstrauß

Im Advent sind Gestecke oder Sträuße mit Tannengrün in vielen Wohnungen unverzichtbar. Anne Pröhl verabschiedet sich dazu von ihren Hortensien und nutzt die frei gewordene große Vase für Tannenzweige. Zwischen diese werden hohe weiße Amaryllis und Zweige mit roten Beeren gesteckt. Auch an anderen Stellen

in der Wohnung kann sich das Nadelgrün wiederfinden. Die kreative Seniorin verteilt mehrere Tannenzweige in ihrer großen Schale, die dekorativ auf dem Boden steht. In der Mitte triumphiert eine zwanzig Zentimeter hohe rot-violette Kugelkerze, die angezündet ein schönes Licht und weihnachtliche Stimmung verbreitet.

Kugeln nicht nur am Baum

„Ein paar kleine Zweige heben wir uns aber noch auf“, verrät Anne Pröhl, und holt eine Schachtel Weihnachtsbaumkugeln hervor. Zu ihrer Wohnungseinrichtung passen

besonders gut silberne Kugeln in matter sowie glänzender Optik. Auf einem Zinnteller drapiert die mehrfache Großmutter die Kugeln und verteilt die feinsten der grünen Tannenzweige drum herum. Hier und da legt sie eine Nuss oder einen Zapfen hinzu.

„Ein kleines Geschenk darf ich mir wohl machen“ sagt Anne Pröhl schmunzelnd, als sie ihre Hausschuhe in den Flur stellt. Darin liegt inmitten von Tannengrün und schönen Stoffbahnen ein Schokoladenweihnachtsmann.

Der Advent kann kommen, Anne Pröhls Wohnung ist dekoriert! Georg Hundt



+++ aktuelle Mietangebote +++ Telefon 74 26-132 +++ vermietung@wgs-schwerin.de +++

Im Winter planen und dann umziehen

Schwerin • Wer Interesse an den interessanten Sonderaktionen hat oder auf der Suche nach einer schönen Wohnung ist, kann sich an das erfahrene Team der Wohnungsvermietung bei der WGS wenden:

Wohnungsvermietung
Geschwister-Scholl-Straße 3-5
19053 Schwerin
Telefon: 7426-132 oder per E-Mail:
vermietung@wgs-schwerin.de

Öffnungszeiten
Montag, Dienstag und Donnerstag
8 Uhr bis 18 Uhr
Freitag
8 Uhr bis 13 Uhr

Individuelle Terminabsprachen sind möglich.



Balkon lädt zum Entspannen ein

Großer Dreesch • Zentrumsnah und in der Nähe vom Zoo wartet in der Von-Stauffenberg-Straße 14 eine großzügige Drei-Zimmerwohnung mit Balkon auf ihre Mieter.

Fakten: 4. Obergeschoss, 73,00 qm Wohnfläche, 368 Euro Miete zzgl. Nebenkosten, Kaution: 1.104 Euro, Fernwärme, Energieverbrauchsausweis, 74 kWh/(m²*a), Baujahr: 1978



Zentrumsnah und optimal für Pärchen

Großer Dreesch • Ebenfalls ganz nah am Zentrum in guter Verkehrslage bieten wir in der Von-der-Schulenburg-Straße 2 eine frisch renovierte Drei-Zimmerwohnung mit Balkon an.

Fakten: 3. Obergeschoss, 58,00 qm Wohnfläche, 320 Euro Miete zzgl. Nebenkosten, Kaution: 960 Euro, Fernwärme, Energieverbrauchsausweis, 84,00 kWh/(m²*a), Baujahr: 1976



Frohes Fest und einen guten Rutsch...

ins neue Jahr wünschen die Mitarbeiter der Wohnungsgesellschaft Schwerin allen Mietern, Geschäftspartnern, hauspost-Lesern und Bewohnern der Stadt Schwerin. Genießen Sie die besinnliche Zeit mit Ihren Lieben und sammeln Sie neue Kraft.

Hauptsitz
 G.-Scholl-Straße 3-5
 19053 Schwerin

**Zentraler
 Kundenservice**
 Telefon 74 26-300
 Fax 74 26-308
 E-Mail: service@
 wgs-schwerin.de

Wohnungsvermietung
 Telefon 7426-132
 E-Mail: vermietung@
 wgs-schwerin.de

**Gewerberaum
 Vermietung**
 Daniela Kaesler
 Birgit Schneider
 Telefon 74 26-210
 74 26-212
 E-Mail: gewerbe@
 wgs-schwerin.de

**Projektentwicklung/
 Vertrieb**
 Heike Leu
 Telefon 74 26-535
 E-Mail: immobilien@
 wgs-schwerin.de

**Mietercenter Mitte
 Stadtteile Altstadt/
 Weststadt/
 Fremdverwaltung**
 Telefon 74 26-270
 E-Mail: mc-mitte@
 wgs-schwerin.de

**Mietercenter Nord
 Stadtteil Lankow**
 Julius-Polentz-Str. 1
 19057 Schwerin
 Telefon 47 735-12
 E-Mail: mc-nord@
 wgs-schwerin.de

**Mietercenter Süd
 Stadtteile Großer
 Dreesch/Krebsförden
 Neu Zippendorf/
 Mueßer Holz**
 F.-Engels-Straße 2c
 19061 Schwerin
 Telefon 39 571-12
 E-Mail: mc-sued@
 wgs-schwerin.de

Havarie- und Notfälle
 Telefon 73 42 74
 Telefon 74 26-400



Neben seinem Beruf und dem Studium arbeitet Mathias Zielke fast täglich in seiner Wohnung

Fotos: maxpress/at

Mit viel Ehrgeiz und Spaß renoviert Mathias Zielke seine eigenen vier Wände

Im Januar knallen die Korken

Lankow • Als Mathias Zielke Anfang September mit der Renovierung seiner Wohnung in der Kieler Straße begann, ahnte er nicht, wie viel Zeit und Arbeit er in seine vier Wände stecken muss. Das geplante erste Weihnachtsfest in der neuen Wohnung wird auf das nächste Jahr verschoben, neuer Einzugsstermin ist im Januar. Trotz der Anstrengungen bereut es der junge Schweriner nicht, die Wohnung bei der Wohnungsgesellschaft Schwerin für einen moderaten Preis gekauft zu haben, um sie dann mit eigenen Kräften zu renovieren.



Der 25-Jährige genießt die Aussicht

„Ich würde das Projekt immer wieder machen. Es erfüllt genau den Zweck, dass ich Erfahrungen sammeln kann und die Möglichkeit bekomme, die Wohnung individuell zu gestalten“, so der sportbegeisterte Bankkaufmann. Ihn reizt die Herausforderung, ein eigenes Projekt entstehen zu sehen und voran zu treiben. Angefangen hat Mathias Zielke vor drei Monaten mit dem Entfernen der Tapeten, Böden und Sanitäranlagen. Alles, bis auf die Fenster und den Beton, kam raus, neue Fliesen

werden verlegt, die Tapeten geklebt und eine Erneuerung der Elektroanlage vorgenommen. Viel Arbeit für einen jungen Mann, der neben seiner Arbeit als Bankkaufmann ein Studium der Wirtschaftswissenschaften absolviert. „Der Arbeitsaufwand ist ganz klar etwas höher, als ich es mir am Anfang ausgemalt habe. Ich dachte mir zwar, dass es etwas schwieriger wird, aber aufgrund fehlender Erfahrung konnte ich nicht immer den richtigen Zeitaufwand

einschätzen“, erklärt der leidenschaftliche Heimwerker. Den Spaß an der Arbeit verliert er aber trotzdem nicht. Zusammen mit Freunden und seiner Familie übernimmt Mathias Zielke die Renovierung selbst, doch ganz auf Fachleute verzichten möchte er auch nicht, zu umfangreich sind die Arbeiten. „Mir macht es besonders Spaß, den Umbau zu planen. Es ist schön, wenn man im Anschluss die Umsetzung sieht. Beim Trockenbau habe ich beispielsweise einen großen gestalterischen Einfluss, das ist toll. Nicht so angenehm finde ich Abrissarbeiten, obwohl man dabei richtig die Sau rauslassen kann“, sagt der 25-Jährige. Schon jetzt freut er sich auf die Vorzüge, die ihm seine neue Wohnung bietet. Viele Einkaufsmöglichkeiten und Haltestellen des öffentlichen Nahverkehrs sind ganz in der Nähe, genauso wie der Lankower See, der zum Joggen einlädt. „Es ist toll, dass die WGS einem die Möglichkeit bietet, solch ein Projekt mit eigenen Ideen umzusetzen. So kann ich mir meinen ganz persönlichen Wohntraum verwirklichen“, freut sich Mathias Zielke und macht sich wieder an die Arbeit. *Claudia Daubenmerkl*

Sanierungen abgeschlossen

Altes nun wie neu

Weststadt • Die historischen Backsteingebäude in der Clara-Zetkin-Straße sind bei den Mietern sehr beliebt. Nach umfangreichen Sanierungsarbeiten verfügt die WGS über 18 moderne Wohnungen. Derzeit werden nur noch die Außenanlagen hergerichtet. Danach steht dem Einzug der Mieter nichts mehr im Wege. Nur wenige Zwei-Zimmerwohnungen mit Balkon und einer Wohnfläche zwischen 39 und 43 Quadratmetern sind noch frei. 6,50 Euro pro Quadratmeter Miete plus Betriebskosten und Kautions sind zu erwarten. Interessenten können sich gern unter Telefon 0385 7426-132 informieren.



Die Wohnungen in der Clara-Zetkin-Straße wurden komplett modernisiert und können nun wieder bezogen werden





Stadtwerke Schwerin
Eckdrift 43 - 45
19061 Schwerin

Telefon 6 33 0
Fax 6 33 11 11
E-Mail
stadtwerke-schwerin@swsn.de
Internet
www.stadtwerke-schwerin.de

Kundenservice

Privatkunden
Telefon 6 33 14 27
Fax 6 33 14 24
E-Mail
kundenservice@swsn.de

Kundencenter Eckdrift 43 - 45
Öffnungszeiten:
Mo. 8 bis 18 Uhr
Di. 8 bis 18 Uhr
Mi. 8 bis 14 Uhr
Do. 8 bis 18 Uhr
Fr. 8 bis 14 Uhr

Kundencenter Mecklenburgstraße 1
Öffnungszeiten:
Mo.-Do. 9 bis 18 Uhr
Fr. 9 bis 16 Uhr
Sa. 9 bis 12 Uhr

Geschäftskunden
Telefon 6 33 12 83
Fax 6 33 12 82
E-Mail
kundenservice@swsn.de

Hausanschlüsse
Anschlussbearbeitung
Telefon 6 33 35 90
bis 6 33 35 95
Fax 6 33 35 96

Leitungsauskunft
Telefon 6 33 35 27
Fax 6 33 35 21

Kommunikation
Telefon 6 33 11 90
Fax 6 33 12 93

Schulkontakte
Telefon 6 33 18 68
Fax 6 33 12 82

Notrufnummern

Technische Störungen
Telefon 633 42 22
Gasgeruch
Telefon 633 33 60
Zentrale Einwahl
Telefon 633 - 0



Die Bigband BAGGS und die Bläserklasse 6 vom Goethe-Gymnasium in Schwerin werden dabei sein
Fotos: Michaela Geisler

Am 14. Dezember bei den Stadtwerken Schwerin

Konzert im Foyer

Krebsförden • Es gehört zur guten Tradition, dass die Stadtwerke in der Vorweihnachtszeit zum Adventskonzert ins Foyer Eckdrift 43-45 einladen. Am 14. Dezember dieses Jahres folgen die Bigband BAGGS und die Bläserklasse 6 des Goethe-Gymnasiums der Einladung der Stadtwerke.

Ein kleiner Weihnachtsverkauf mit Kaffee und Kuchen wird an diesem Sonntag für die Gäste schon ab 14.30 Uhr vorbereitet sein. Im weihnachtlich geschmückten Foyer spielen dann die Bigband BAGGS und die

„jungen Wilden“ aus der Bläserklasse 6. Schon beim Insel- und Strandfest erntete der Bläsernachwuchs auf der großen Bühne tosenden Beifall und Anerkennung. Jetzt wollen sie zeigen, dass sie den „Großen Bläsern“ keinesfalls lange nachstehen wollen. Die Bigband BAGGS hat unter der Leitung von Michaela Geisler ein beachtenswertes Jazz-Programm erarbeitet. Das Repertoire umfasst Jazz-Interpretationen vom klassischen bis zum modernen Jazz. Mit großer Leidenschaft und enormem Eifer sind die jugendlichen Jazzer bei der Sache. Die Freude am eigenen Spiel und der gekonnte Umgang mit ihren

Instrumenten sind eindeutig erkennbar und machen auch den Gästen immer wieder viel Spaß beim Zuhören. Der Eintritt für diese emotionale Vorstellung im Advent fällt moderat aus. Drei Euro wird die Karte kosten. „Die Erlöse aus dem Verkauf werden wir für wichtige Kinder- und Jugendprojekte in der Stadt spenden“, sagt Gilda Goldammer von den Stadtwerken. Karten können in den Kundencentern der Stadtwerke erworben werden. Bestellungen sind telefonisch unter (0385) 633 11 90 oder per E-Mail an tickets@swsn.de möglich.



Schlittschuhlaufen, Eishockeyturnier und spannende Geschichten rund um das Petermännchen

Weihnachtsmarkt mit Eisbahn und Märchenzelt

Altstadt • Ein Weihnachtsmarkt ohne Eisbahn hat lange nicht diese schöne vorweihnachtliche Ausstrahlung. Deshalb engagieren sich die Stadtwerke seit sechs Jahren für diesen zauberhaften Eisplatz, der inzwischen am Südufer des Pfaffenteiches vom Weihnachtsmarkt nicht mehr wegzudenken ist.

Noch heute erzählen die Großen den Kleinen, wie schön Eisprinzessin Katarina Witt über das Eis schwebte. Die mehrfache Olympiasiegerin und Weltmeisterin ist für viele „kleine Prinzessinnen“ immer noch Vorbild. Ab 24. November ist das Eistanzen auch auf dem Schweriner Weihnachtsmarkt möglich. Für die zauberhaften Augenblicke haben die Stadtwerke Schwerin am 29. November die Eisrevue aus Rostock engagiert. Mit atemberaubenden Tanzdarbietungen begeistern die Eistänzerinnen die Besucher. Beginn: 14 Uhr. Für echte „Jungs“ startet am 20. Dezember ab 8 Uhr das beliebte Stadtwerke-Eishockeyturnier. Hier können sich junge und ältere Eishockeybegeisterte per E-Mail

anmelden bei Ute Becker-Frenzel unter kommunikation@swsn.de. Je nachdem wieviele sich melden, werden die Turniere ausgetragen. Mindestens sechs Spieler sollten aber in einer angemeldeten Mannschaft sein, damit die Puste nicht ausgeht.



Einmal Eisprinzessin auf der Eisbahn des Schweriner Weihnachtsmarktes sein. Bis 4. Januar ist die Eisbahn geöffnet

Auch in das weihnachtlich geschmückte Märchenzelt auf dem Schlachtermarkt laden die Stadtwerke gemeinsam mit ihren Partnern zu vorweihnachtlichen Aktionen ein. Vom 24. November bis 21. Dezember werden Kinder und Betreuer unterschiedlicher Einrichtungen der Kita gGmbH am Dienstag und Mittwoch von jeweils 15 bis 17 Uhr zum weihnachtlichen Basteln, Malen und Singen einladen. An den Tagen Donnerstag und Sonntag können sich die kleinen Besucher auf tolle Geschichten von und mit dem Figurentheater Margrit Wischnewski freuen. Jeweils um 15 Uhr und um 17 Uhr werden Geschichten rund um das Petermännchen und die Weihnacht aufgeführt. Ausnahme: Am Sonntag, dem 7. Dezember läuft die Vorstellung nur um 17 Uhr. Auf der Bühne auf dem Markt wird täglich um 16 Uhr der Weihnachtsmann zur Sprechstunde für alle Kinder kommen. Die Stadtwerke Schwerin wünschen allen Besuchern des Weihnachtsmarktes viel Spaß und viele tolle Augenblicke.

NATÜRLICH JEDEN TAG.

STADTWERKE SCHWERIN

WEIHNACHTSGEWINNSPIEL

Machen Sie mit und gewinnen Sie einen von 30 attraktiven Preisen

Der Kölner Dom ist eins, die Museumsinsel in Berlin, aber auch die Altstädte von Wismar und Stralsund dürfen sich UNESCO-Welterbe nennen. Heute zählen über 1000 Denkmäler aus Kultur und Natur zum schützenswerten Welterbe. Auch unsere Landeshauptstadt möchte mit dem Schloss und vielen weiteren Gebäuden und Denkmälern in das Welterbe aufgenommen werden. Schon seit dem Jahr 2000 arbeitet der Verein „Pro Schwerin“ gemeinsam mit der Stadt Schwerin und dem Land Mecklenburg-Vorpommern daran, dass das Schlossensemble Bestandteil der Welterbeliste wird. Auch die Stadtwerke Schwerin möchten die Bewerbung unterstützen. Begeben Sie sich daher für das diesjährige Weihnachtsgewinnspiel mit den Stadtwerken und dem Petermännchen auf Entdeckungstour durch Schwerin. Zum Schlossensemble gehören viele weitere Gebäude, Parks und Plätze. Vielleicht erkennen Sie schon einige im Kreuzworträtsel gesuchte Gebäude auf den Bildern. Schreiben Sie dann das richtige Lösungswort auf eine Postkarte (mit Absender und Telefonnummer) und senden Sie diese bis zum 31.12.2014 an unsere Adresse. Oder nutzen Sie einfach die Teilnahmekarten in unseren Kundencentern.

Stadtwerke Schwerin GmbH
 Kennwort: Weihnachtsgewinnspiel
 Eckdrift 43-45, 19061 Schwerin

1 Name für das ehemalige Wohnhaus des Herzogs
 2 Name für den ehemaligen Pferdestall des Herzogs
 3 Einrichtung zum Schleifen von Steinen am Faulen See
 4 Aufführungsort/Spielstätte

Eckdrift 43-45, 19061 Schwerin • Kundenservice: Telefon 0385 633-1427 • www.stadtwerke-schwerin.de

Jetzt mitmachen und tolle Preise gewinnen!

Der **1. Preis** ist eine hochwertige Küchenmaschine von Bosch Als **2. Preis** winkt ein portabler Bluetooth®-Lautsprecher von JBL. Der **3. Preis** ist eine Familienjahreskarte für den Schweriner Zoo. Einkaufsgutscheine erwarten die Gewinner der **Plätze 4 bis 30** sowie Gutscheine für das Staatstheater und die Buchhandlung Hugendubel.

Teilnehmen kann **jeder**, der volljährig ist, ausgenommen Mitarbeiter des SWS-Unternehmensverbundes und deren Angehörige. Die Gewinner werden in der Februar-Ausgabe der *hauspost* veröffentlicht. Eine Barauszahlung der Preise ist nicht möglich, der Rechtsweg ausgeschlossen.

Zu den Weihnachtstagen Öffnungszeiten der Kundencenter

Schwerin • Die Kundencenter der Stadtwerke Schwerin haben auf Grund der Feiertage kleine Anpassungen in ihren Öffnungszeiten:

Mecklenburgstraße 1

Dienstag, 23. Dezember 9-16 Uhr
 Montag, 29. Dezember 9-16 Uhr
 Dienstag, 30. Dezember 9-16 Uhr

Eckdrift

Dienstag, 23. Dezember 9-16 Uhr
 Montag, 29. Dezember 9-16 Uhr
 Dienstag, 30. Dezember 9-16 Uhr

Am Mittwoch, den 24. Dezember, am Samstag, den 27. Dezember sowie am Mittwoch, den 31. Dezember bleiben die Kundencenter der Stadtwerke geschlossen.

Die Stadtwerke danken ihren Kunden und Partnern für die gute Zusammenarbeit und wünschen ein fröhliches Weihnachtsfest. Kommen Sie mit viel Energie ins Jahr 2015!



Ob Weihnachtsüberraschung oder Silvesterschwof - das belasso macht beides zu Volltreffern.

belasso bietet Geschenkideen und Jahresendsause

Erst kommt der Weihnachtshammer und dann steigt die Partyrakete

Krebsförden • **Leise rieselt der Preis. Ab 15. Dezember kann man zu Weihnachten jetzt einen Volltreffer verschenken** – dank eines limitierten Hammerangebots: Die Jahresmitgliedschaft im belasso. Statt 825 Euro kostet sie 176 Euro weniger. Der beste Grund, nach Neujahr die guten Sportvorsätze einzulösen.

Bevor es soweit ist, warten alle auf Silvester – und auf den Partykracher 2014: Am letzten Tag des Jahres hebt das belasso zu einer Zeitreise in die Siebziger ab – inklusive festlichem Buffet, himmlischem Feuerwerk

und heißer Musik. Wer sich rechtzeitig Karten sichert, erlebt einen unvergesslichen Gute-Laune-Knaller. Wie eine Rakete schlägt an Heiligabend auch der Weihnachtshammer des belasso ein – und zwar mitten ins Herz des Beschenkten: Ein Jahr Wellness und Sport statt für 825 für nur 649 Euro, in einer frei wählbaren Kombi aus Fitness und Sauna, Kursen und Sauna oder Fitness und Kursen. Schnell zugreifen lohnt sich: Das Angebot gibt es nur zehnmal! Da kommt selbst der Weihnachtsmann ins Grübeln, ob er sich selbst nicht auch mal beschenken sollte.

Markus Parsch



Kontakt

Ellerried 74
 19061 Schwerin
 (0385) 48 50 00
 info@belasso.de
 www.belasso.de
 Findet uns auch bei facebook!



Saunawelt

Montag bis Freitag
 10.00 bis 23.00 Uhr
 Samstag/Sonntag
 10.00 bis 21.00 Uhr

Fitnesswelt

Montag bis Freitag
 7.00 bis 23.00 Uhr
 Samstag/Sonntag
 9.00 bis 21.00 Uhr

Bowlers

Mittwoch bis Freitag
 ab 17.00 Uhr
 Samstag
 ab 15.00 Uhr
 1 Tischkicker,
 1 Billardtisch,
 Wii-Spiele, Dart



Nahverkehr Schwerin GmbH

Ludwigsluster
Chaussee 72
19061 Schwerin
Postfach 15 01 42
19031 Schwerin

Zentrale

Telefon
(0385) 39 90-0
Fax
(0385) 39 90-999

Fahrplanauskunft

(0385) 39 90-222

Kundendienst

Telefon
(0385) 39 90-333

Leitstelle Straßenbahn und Bus

(0385) 39 90-444

Abo-Service

(0385) 39 90-555

Tarifauskunft

(0385) 39 90-666

Service Parken

(0385) 39 90-446

Schadens- und Unfallbearbeitung

(0385) 39 90-161

(0385) 39 90-162

Internet

www.nahverkehr-schwerin.de

E-Mail

info@nahverkehr-schwerin.de



Als Mechatroniker beim Nahverkehr Schwerin eine gute Perspektive für die Zukunft

Der Spaß am Job ist vorprogrammiert

Schwerin • Björn, Maik und Oliver haben eines gemeinsam: Sie lieben die Abwechslung. Stets muss etwas her, das ihre Neugier anstachelt. Gut, wenn das auch für die Arbeit gilt. Noch besser, wenn man wie die drei Jungs von Beruf Mechatroniker ist. Im Nahverkehr Schwerin erleben sie dadurch Tag für Tag eine neue Herausforderung.

Die Schienen Schwerins enden im Straßenbahndepot – oder beginnen hier. Je nachdem, wie man es sieht.

„Arbeit muss Spaß machen“, sagt Maik und steht auf dem Dach eines Zuges. Gerade hat er per Laptop die Motorsteuerung geprüft. „Zum Glück bin ich nicht Bankkaufmann geworden.“ Dass er nun hier arbeitet, verdankt er seiner Neugier. Er lernte bei den Stadtwerken Betriebstechnik und ließ sich im Zusammenspiel mit dem NVS zum Mechatroniker ausbilden.

„Die fragten, ob ich hier anfangen will“, erzählt er. „Klar“, hab ich gesagt.“ Das war vor fünf Jahren. Es kommt ihm gar nicht so lange her vor.

Szenenwechsel, zwei Bahnen weiter. Björn kniet im Innern eines Wagens neben einem Fahrkartenentwerter und öffnet den Fußboden. Der 22-Jährige ist ebenfalls Mechatroniker. Dazu gehört auch, mal jenseits von Bits und Bytes mit anzupacken. Auch in seiner Freizeit schraubt er gern. Er wohnt auf dem Lande, da gibt's immer was zu tun. „Als in der Zeitung stand, der NVS sucht

Mechatroniker, hab ich mich beworben.“ Das war 2012. Björn kommt es länger vor. Mittagspause. Björn und Maik gehen plaudernd Richtung Ausgang. Ihre Themen fließen zwischen Arbeit und Freizeit hin und her, als wäre beides eins. Jetzt stößt auch Oliver dazu und vervollständigt das Mechatronikertrio. Er hat sich in der anderen Werkstatt einen der Busse vorgenommen. „Wir checken sie alle 4000 Kilometer“, sagt er. Oliver ist waschechter Schweriner. Wie Björn hat er sich auf eine Anzeige des

NVS beworben und hier durch seine fachliche Qualifikation überzeugt. Am meisten gefällt ihm die Arbeit in der Funkwerkstatt. Er ist jetzt seit zweieinhalb Jahren beim NVS – und steckt mitten in der Meisterausbildung. Björn und Maik lassen die Zukunft lieber auf sich zukommen. Hierbleiben wollen sie, das steht fest. Und abwechslungsreich soll's bleiben. Maik sinniert: „Ist doch cool, wenn ich am Ende sagen kann: ‚Hat Spaß gemacht!‘ Oder von Anfang an. Je nachdem, wie man es sieht.“ mp



Motivierte Mechatroniker: Björn, Maik und Oliver (v.l.n.r.) prüfen die Motorsteuerung.
Foto: Georg Hundt

Nahverkehr ist gut gerüstet für die kalte Jahreszeit

Damit auch im Winter alles glatt geht

Schwerin • Schnee zur Weihnachtszeit? Eine schöne Aussicht. Doch wenn sich ganz Schwerin in Weiß hüllt, sehen vor allem die Autofahrer schwarz. Ein guter Grund, mal wieder auf die öffentlichen Verkehrsmittel umzusteigen, um sicher vom Start weg ans Ziel zu gelangen. Dafür hat der Schweriner Nahverkehr seine gesamten Fahrzeuge und alles, was dazu gehört, fit für den Winter gemacht.

Immer, wenn das Jahr zu Ende geht, beginnt bei der Nahverkehr Schwerin GmbH eine besonders heiße Phase: Die Vorbereitung auf die kalte Saison. Dann nämlich werden sämtliche Busse und Bahnen des NVS einem grundlegenden Wintercheck unterzogen – wobei unter anderem die komplette Fahrzeugbeleuchtung überprüft wird.

Für allseits freie Fahrt trotz Frost sorgen auch die Schneepflüge, die Tag und Nacht in Bereitschaft sind, falls es Frau Holle mal wieder zu gut mit dem Schneegestöber meint. Zur Organisation eines reibungslosen Ablaufs müssen außerdem Verträge und Bereitschaftspläne abgeschlossen,

der Sandvorrat aufgestockt und die Enteisungsanlage für die Fahrleitungen startklar gemacht werden. Eis und Schnee sind bekanntlich die stärksten Gegner des Stra-



Auch die Straßenbahnen werden für den Winter startklar gemacht, damit möglichst keine Ausfälle zu Verspätungen führen müssen
Foto: NVS

ßenverkehrs. Wer wüsste das besser als all jene, die tagtäglich mit dem Auto unterwegs sind. Kein Wunder also, dass man im Winter gern vom Selbst- zum Mitfahrer wird und die Busse und Bahnen des Schweriner Nahverkehrs zu schätzen lernt.

Dafür, dass alle Pendler dies mit gutem Gewissen tun können, ist nun wieder einmal mehr gesorgt.

Um allseits sicher vor ungewollten Rutschpartien zu sein, sind selbstverständlich auch alle Anlieger zum Räumen und Streuen der Gehwege und Haltestellen verpflichtet. Wer jedoch erkrankt, verreiselt oder altersbedingt nicht in der Lage dazu ist, sollte im Vorfeld lieber für eine geeignete Einsatzkraft sorgen.

Am einfachsten ist es in diesem Fall, die Räum- und Streuaufgaben an einen Gartenbau- oder Hausmeisterdienst in der Nähe zu übergeben. Schließlich möchte niemand aufs Glatteis geraten und für einen Unfall haften.

Doch auch für alle eiligen Passanten gilt bei Schnee und Eis: Augen auf – und im Zweifel lieber einen Schritt langsamer als sonst unterwegs sein, um heil ans Ziel zu kommen.
Markus Parsch



Romantisch oder bezaubernd, märchenhaft und entspannend, kulinarisch oder musikalisch - ein Besuch im Schloss Basthorst Fotos: SB

Besondere Veranstaltungen sind eine originelle Geschenkidee

Ein Gutschein für gute Freunde

Basthorst • Sie ist wieder da, die Zeit der Suche nach dem passenden Weihnachtsgeschenk. Wer in diesem Jahr das ganz besondere Präsent sucht, wird im Schloss Basthorst garantiert fündig.

Im Januar zeigen drei Mecklenburger Künstler ihre Arbeit in Live-Performances, verbunden mit einer Ausstellungseröffnung im Kunsthaus Basthorst und einem 4-Gang-Galadinner.

Für alle Freunde der japanischen Küche gibt es im Februar einen Sushi-Workshop zum Mitmachen und Genießen.

Der bekannte Sushi-Koch Mr Hai zeigt Schnitttechniken und Handgriffe für die Zubereitung der gesunden Köstlichkeiten.

In die Welt des Musicals können Besucher im März eintauchen: Es erwartet die Gäste ein Abend voller Musik und kulinarischer Genüsse, den man wunderbar mit Freunden oder der Familie erlebt.

Ebenfalls ein Termin, den Sie sich unbedingt merken sollten, ist der 9. Mai. An diesem Abend verwandelt sich der Basthorster Schlosspark anlässlich der 2. NIGHT OF BASTHORST wieder in eine riesige Open-Air-Bühne.

Für alle Veranstaltungen können Eintrittskarten in Form eines Gutscheines im Schloss Basthorst unter Telefon 03863-525 - 0 bestellt werden.

Und wer statt einem Event lieber Entspannung verschenken möchte, für den gibt es auch eine große Auswahl an Gutscheinen für Beauty- und Massagebehandlungen, Pflegeprodukte oder auch für ganze Spa-Arrangements.

Übrigens: In die märchenhafte Welt von Scheherazade, Ali Baba und Sindbad können Sie am Silvesterabend eintauchen, beim Jahreswechsel unter dem Sternenhimmel von 1001 Nacht.



Schloss Basthorst
Schlossstraße 18
19089 Crivitz
OT Basthorst

Tel: 03863-5250
Fax: 03863-525-555
E-Mail:
info@schloss-basthorst.de
Internet:
www.schloss-basthorst.de

Jeden Samstag und Sonntag von 14 bis 17 Uhr Großmutter's Tortenbuffet.

Und wenn Sie unsere Gäste verwöhnen wollen, dann verstärken Sie unser Team.

Schloss Basthorst sucht:
Kosmetiker/innen,
Mitarbeiter für Service & Küche.
Bewerbungen an jobs@schloss-basthorst.de



VfL richtet Wettkampf aus Meisterschaft der Sportakrobaten

Schwerin • Bei Deutschen Meisterschaften räumen die Sportakrobatinnen des VfL Schwerin in Dresden, Mainz oder Wilhelmshaven regelmäßig Medaillen und Titel ab. Zu den Europameisterschaften 2012 holten sie Bronze und zur Weltmeisterschaft 2014 in Paris kamen sie bis ins Finale. Jetzt will der kleinste Verein dieser Sportart in Deutschland die Elite der Sportakrobatik 2015 nach Schwerin holen und die Deutsche Meisterschaft der Junioren im Oktober 2015 selbst ausrichten. Stolz präsentierten die Sportakrobatinnen (Foto) zusammen mit ihrer Trainerin das neue Logo der Deutschen Meisterschaft 2015. Unterstützung bekommen sie auch vom VfL-Vorsitzenden Jens Rattensperger, Rüdiger Mevius und den langjährigen Organisatoren des Drachenbootfestivals, Heiko Stolp und Holger Herrmann.

Projekt 111 begleitet junge Stiere in ihrer sportlichen Entwicklung

Förderkonzept für Schweriner Handballnachwuchs kommt an

Schwerin • Sie brennen für ihren Sport. Sie trainieren mit Leidenschaft. Sie kämpfen um jeden Sieg - die jungen Stiere des SV Mecklenburg Schwerin. Wer den Schweriner Handballnachwuchs unterstützen möchte, kann dies ganz einfach tun: Das Förderkonzept „Perspektive 111“ stärkt die jungen Talente auf der Platte.



Erfolgreiche junge Stiere im Turnier

Die aktuelle Bilanz des Handballnachwuchses beim SV Mecklenburg Schwerin kann sich mehr als sehen lassen: Nach wie vor ungeschlagen sind die E1-Jungs des Trainergespanns Ronald Bahr/Steffen Weber in der Bezirksliga West unterwegs. Die D-Jugend (Trainer Felix Eckert) hat in dieser Liga die Tabellenführung inne. Die Jugendlichen der C-Jugend spielen ausbildungsorientiert (jahrgangsgrein) in der MV-Liga und belegen Rang 3. Ordentlich zu tun hat das Team der B-Jugend, während sich die jungen Erwachsenen der A-Jugend dem überregionalen Vergleich stellen und aufgrund ihrer Leistungen im Männerbereich gefordert sind. „Zum Saisonende will unser Handballnachwuchs gleich mehrfach in der Landesmeisterschaft erfolgreich sein und ganz vorn mitspielen“, so Vereinssportlehrer Felix Eckert. Zur Absicherung des Spiel- und Turnierbetriebes und zur gezielten Förderung der jungen Talente wird jede Unterstützung gebraucht, sagt Ingolf Schneidewind, Handballabteilungsleiter beim SV Mecklenburg Schwerin. Das Konzept „Perspektive 111“ ermöglicht, die Jungstiere beim Großwerden und Erfolgreichsein zu begleiten. Diese Unterstützung wird ausschließlich für die Nachwuchsförderung eingesetzt, versichert Schneidewind.



Mit 111 Euro aktuelle Saison unterstützen

Die Perspektive 111 - das Förderkonzept der Jungstiere - ist denkbar einfach: Mit einer Spende in Höhe von 111 Euro geben Sie dem Handballnachwuchs des SVM tolle Rückendeckung für die aktuelle Saison. Neben einem Zertifikat (Urkunde) bekommen Interessierte auf Wunsch auch eine Spendenbescheinigung. Informationen gibt es auf Perspektive 111-Flyern (in der Stierkampfarena erhältlich) oder unter info@mecklenburgerstiere.de Danke für Ihre Unterstützung!



WAG - Wasserversorgungs- und Abwasserentsorgungsgesellschaft Schwerin mbH & Co. KG

Eckdrift 43-45

19061 Schwerin

Telefon

(0385) 6 33 15 61

Fax

(0385) 6 33 15 62

E-Mail

wag@schwerin.de

Internet

www.wag-schwerin.de

Dankeschön für ein erfolgreiches Jahr

Die Geschäftsführung der WAG und die SAE-Werkleitung möchten sich bei Kunden, Geschäftspartnern und vor allem bei den Mitarbeiterinnen und Mitarbeitern für das Zusammenwirken im zu Ende gehenden Jahr bedanken. Auch 2015 stehen WAG und SAE für eine umfassende Ver- und Entsorgungssicherheit. Wir wünschen ein **besinnliches Weihnachtsfest** und einen **guten Rutsch**.



SAE - Schweriner Abwasserentsorgung Eckdrift 43-45

19061 Schwerin

E-Mail

info@saesn.de

Internet

www.saesn.de

Bei Störungen:

Telefon

(0385) 6 33 42 22

(0385) 6 33 42 26

Fax

(0385) 6 33 36 56



DEKRA attestiert der WAG bei erfolgreicher Zertifizierung sehr gutes Unternehmensmanagement

Großes Lob für den Wasserversorger

Schwerin • Zum zweiten Mal in Folge hat sich die WAG erfolgreich einem umfassenden Überwachungs-Audit gestellt. Die Prüfer der DEKRA zollten dem Unternehmen und seinen Mitarbeitern große Anerkennung: Alle Prozesse laufen mit hoher Organisationssicherheit.

„Ich möchte das Lob der Auditoren gern an alle Mitarbeiter weitergeben, die maßgeblichen Anteil daran haben, dass das Managementsystem im Unternehmen gelebt wird. Jeden Tag. Das wurde im gerade durchgeführten Audit sichtbar: Die Prüfer bescheinigten uns abermals ein

sehr hohes Qualitätsniveau“, sagt Madlen Schult, Managementbeauftragte der WAG. Ob Arbeitssicherheit, Umwelt, Energie oder Qualität - die Abläufe im Unternehmen sind allen Mitarbeitern bestens vertraut. „Im Rahmen ständig laufender interner Überprüfungen können weitere Verbesserungen aufgezeigt werden“, weiß Madlen Schult. Diese dienen der Prozessoptimierung, noch stärkerer Kundenorientierung und der Sicherheit. So wurden beispielsweise das Gefahrstoffmanagement überarbeitet und das Fahrersicherheitstraining fortgeführt. Ein Monitoring soll aufzeigen, ob einzelne technische Anlagen noch effektiver arbeiten können. Das trägt auch zur Umsetzung des Energiekonzeptes bei, welches auf einen sparsamen Umgang mit allen Ressourcen abzielt. Umweltaspekte wie Abfall, Abgabe und Gefahrenstoffe gelangen ebenfalls auf die Agenda.

„Die ISO-Zertifizierung, der wir uns freiwillig stellen, soll dem Unternehmen von Nutzen sein. Ein großes Maß an Organisationssicherheit trägt dazu bei, dass alle Abläufe immer wieder auf den Prüfstand kommen und uns Potenziale zur Optimierung aufzeigen. Dabei legen wir viel Wert auf Praxisnähe“, sagen die WAG-Geschäftsführer Beate Bürger und Axel Krause. *ba*



Geschäftsführung und Bereichsleiter der WAG sind stolz auf die Re-Zertifizierung. Dem Unternehmen wurde erneut höchste Qualität im Management bescheinigt. Fotos: maxpress

Aufgrund zusätzlicher Arbeiten dauern Kanalarbeiten in der Alexandrinenstraße länger als geplant

Grundstücke gegen Rückstau sichern

Schwerin • In der Alexandrinenstraße werden seit Mai dieses Jahres Trinkwasserleitungen erneuert und ein riesiger Mischwasserstaukanal installiert. Die Fertigstellung verzögert sich aufgrund zusätzlicher Arbeiten und bringt gravierende Veränderungen mit sich: Das neue System dient künftig als Zwischenspeicher. Anlieger müssen ihre Rückstausicherungen überprüfen.



Pascal Aselmeyer

Es ist schon ein gewaltiges Bauwerk, das da in die Erde gekommen ist: Der Staukanal mit einem eiförmigen Querschnitt misst bis zu 1,80 Meter Höhe, ist 1,20 Meter breit und liegt fünf Meter tief. „Unser Ziel ist es, Gewässer vor Verunreinigungen zu schützen. Deshalb wollen wir Mischwasserausläufe

wie beispielsweise den in der Straße Zum Bahnhof, der schon vor 120 Jahren angelegt worden ist, schließen“, erklärt Baubetreuerin Christina Rutkowski. Der neue Mischwasserstaukanal in der Alexandrinenstraße wird künftig die Wassermengen aufnehmen und speichern, die sonst durch diesen Überlauf in den Pfaffenteich gelangt sind. Damit verändert sich die Bewirtschaftung des Kanals erheblich. „Aus den bisherigen Sammel- und Transportleitungen wird ein Stauraumsystem. Auf diese Situation müssen sich vor allem die Anlieger einstellen“, rät die Expertin.

„Wir bieten allen Grundstückseigentümern in der gesamten Alexandrinenstraße unsere Unterstützung an. Sie alle müssen ihre Rückstausicherungen prüfen und gegebenenfalls auf die Veränderung anpassen. Denn jeder Grundstückseigentümer ist verpflichtet, selbst Sorge gegen die Rückstaurisiken zu tragen“, sagt Pascal Aselmeyer. Der Fachmann aus dem Bereich Anschlusswesen der WAG steht für Ratsuchende gern als Ansprechpartner

zur Verfügung. Bei Vor-Ort-Terminen können mögliche Fragen beantwortet und Probleme besprochen werden. Interessierte erreichen Pascal Aselmeyer unter der Schweriner Rufnummer (0385) 633 44 39 und können gern einen Termin vereinbaren. Denn die Zeit drängt: Zwar wird sich der Fertigstellungstermin aufgrund zusätzlicher Arbeiten insgesamt verzögern, doch spätestens im Frühjahr 2015, wenn ein riesiger Schacht gesetzt wird und den neuen Kanal mit dem bisherigen Überlauf verbindet, müssen die Rückstausicherungen funktionsfähig sein. Im Anschluss daran erfolgt die zusätzliche Erneuerung der Straßenentwässerungsanlagen und die Pflasterung der Alexandrinenstraße in kompletter Breite. „Die Belastungen, welche die Anlieger bis dahin baubedingt in Kauf nehmen müssen, zahlen sich aus. Lärm und Erschütterung durch den Fahrzeugverkehr werden durch die verbesserte Straßenoberfläche reduziert“, stellt Christina Rutkowski in Aussicht. *ba*





Der Winterdienst des SDS ist auf die kalte Jahreszeit bestens vorbereitet

Foto: maxpress/at

SDS hat zum Tag der Winterbereitschaft volle Einsatzfähigkeit hergestellt

Für den Winter gut gewappnet

Schwerin • Der Eigenbetrieb SDS - Stadtwirtschaftliche Dienstleistungen ist bestens auf die kalte Jahreszeit vorbereitet. Werkleiterin Ilka Wilczek überzeugte sich am Tag der Winterbereitschaft von der Einsatzfähigkeit des Winterdienstes. Die Vorratslager für Tau- und Streumittel sind ausreichend gefüllt. Die Streupläne für die Straßen im Stadtgebiet wurden aktualisiert.

Der Tag der Winterbereitschaft, in diesem Jahr am 14. November, hat für den SDS eine große Bedeutung. „Es hat sich in den vergangenen Jahren bewährt, die Einsatzbereitschaft für den gesamten Winterdienst an einem Tag zu überprüfen. Alle Bereiche signalisieren dann ihre volle Einsatzbereitschaft. Somit sind wir optimal auf winterliche Witterungsverhältnisse vorbereitet“, sagt SDS-Werkleiterin Ilka Wilczek. Rechtzeitig wurden die Sand- und Salzvorräte aufgefüllt. In der Kieshalle lagern derzeit 500 Tonnen Sand, die beiden Salzsilos

sind mit 75 Tonnen gefüllt. Notwendige Nachlieferungen wurden vertraglich gebunden und sind innerhalb von 72 Stunden abrufbar. Zudem steht ein 30.000 Liter fassender Tank mit Kalziumchloridsole bereit.

Baustellen machen Veränderungen bei den Streuplänen notwendig

Zur Vorbereitung des Winterdienstes gehört auch die Aktualisierung der Streupläne. „Besonderes Augenmerk haben wir in diesem Jahr auf die zahlreichen Winterbaustellen im Stadtgebiet gelegt und die Planungen entsprechend angepasst. So gibt es Veränderungen in den Bereichen Wittenburger Straße, Schelfstraße, Alexandrinenstraße und im Umfeld der Krönitzbrücke“, weiß Günther Rose, Sachgebietsleiter Straßenunterhaltung beim SDS. Bereits eine Woche vor dem bedeutenden Tag wurden dann die letzten technischen Details unter die Lupe genommen. Funktionierte die Streutechnik störungsfrei?

Blinkt die Rundumleuchte? Ist der Streuteller ausreichend beleuchtet? Ermöglichen Zusatzspiegel den Blick auf alle wichtigen Funktionen sowie das Umfeld des Winterdienstfahrzeuges? – „Bei der Überprüfung wird nichts ausgelassen. Zwei Werkstattmitarbeiter und die zuständigen Fahrer unserer neun eigenen Fahrzeuge, die auf den Straßen im Einsatz sind, nehmen die rechtzeitige Einsatzbereitschaft sehr ernst“, versichert Günter Rose. Unterstützt wird der Straßenwinterdienst des SDS durch fünf weitere Fahrzeuge beauftragter Firmen. Für abgestumpfte und beräumte Gehwege sind weitere vier Fahrzeuge von Firmen im Einsatz, die im Auftrag des SDS im öffentlichen Verkehrsraum unterwegs sind. Während das Team des Winterdienstes jetzt rund um die Uhr auf den Einsatz wartet, organisieren Günter Rose und seine Kollegen bereits die Ausschreibungen für winterliche Dienstleistungen in den kommenden zwei Jahren. *ba*

Umfassendes Pflegeprogramm für Staudenbeet am Ufergarten

Vorarbeit für farbenfrohen Frühling

Schwerin • Auch das schönste Staudenbeet kommt irgendwann in die Jahre. Dann ist es an der Zeit, die blühdüden Pflanzen aus der Erde zu entnehmen, sie zu teilen und ihre Wurzeln von Unkräutern zu befreien. Das bei den Schwerinerinnen und Schwerinern sehr beliebte Staudenbeet am Ufergarten, welches für die BUGA im Jahr 2009 angelegt worden war, hat unlängst eine umfassende Pflegeprogramm bekommen.

„Das bereits sieben Jahre alte Staudenbeet, welches den Franzosenweg zwischen Ruderhaus und Café Schloßbucht begleitet, ist seinerzeit als dauerhafte Pflanzung konzipiert worden - sozusagen als ganzjährige Aufwertung dieses stark frequentierten Weges“, sagt Marlies

Bachmann, Sachgebietsleiterin Investitionsmanagement beim SDS - Stadtwirtschaftliche Dienstleistungen Schwerin. „Es handelt sich in der Tat um ein auch in der Zusammensetzung sehr schönes Beet im Schattenbereich. Blüheeffekte und Blattschmuckelemente laden hier in allen Jahreszeiten zum Staunen ein.“

Nach der Pflege, zu der auch ein Bodenaustausch und das Bestücken mit Frühblüher wie Tulpen und Zierlauch gehörten, dürfen sich die Schweriner jetzt schon auf einen farbenfrohen und blütenreichen Frühling freuen. Nahe des Rudererheims wurde übrigens ein kleiner Teil des Beetbereichs zurückgebaut. Hier wird künftig Rasen für einen sanftgrünen Übergang zur unmittelbaren Uferzone sorgen. *ba*



Nach dem Winter wird es am Franzosenweg wieder grünen und blühen Foto: ba



SDS -

Stadtwirtschaftliche Dienstleistungen Schwerin
Eigenbetrieb der Landeshauptstadt Schwerin

Postadresse

Postfach 160205
19092 Schwerin

E-Mail

info@sds-schwerin.de

Internet

www.sds-schwerin.de

Telefon

Standort Baustraße - öffentl. Grün/Friedhöfe und Straßenunterhaltung (0385) 644 35 52, Eckdrift - Abfallwirtschaft (0385) 633 16 72, Am Krebsbach - Friedhofsverwaltung (0385) 64 108-0

Pflichten bei Glätte und Schneefall

Zwischen 7 und 20 Uhr müssen Eigentümer anliegender Grundstücke Geh- und Radwege, Treppen sowie Haltestellenbereiche von Schnee beräumen und abstumpfen. Dafür können Kies, Sand oder handelsübliche Abstumpfmittel verwendet werden, jedoch auf keinen Fall Salz. Weitere Informationen gibt es im „Ratgeber für ein sauberes Schwerin“.

Ein schönes Fest

Der SDS wünscht allen Schwerinerinnen und Schwerinern, allen Kunden und Geschäftspartnern eine angenehme Winterzeit, ein schönes Weihnachtsfest und alles Gute im neuen Jahr.





Kundenservice

Schweriner
Abfallentsorgungs- und
Straßenreinigungsgesellschaft mbH
Ludwigsluster
Chaussee 72
19061 Schwerin

- Allgemeine und spezielle Abfallberatung
- Informationen zur Hausmüllentsorgung, Straßenreinigung und Wertstoffsammlung
- Containerdienst
- Ausgabe von Sperrmüllkarten und Vereinbarung von Terminen zur Sperrmüllabfuhr
- Ausgabe von Wertstoffsäcken „Grüner Punkt“, zusätzlichen Müllsäcken für vorübergehenden Mehrbedarf und Laubsäcken für kompostierbare Gartenabfälle

Öffnungszeiten

Mo. - Do. 7 - 17 Uhr
Fr. 7 - 15 Uhr

Kundenservice
(0385) 5770-0

Fax
(0385) 5770-111

E-Mail
service@
sas-schwerin.de

Internet
www.sas-schwerin.de

Wir bilden aus!

Wir suchen für das neue Ausbildungsjahr engagierte und aufgeschlossene Jugendliche. Folgende Ausbildungsplätze bieten wir an:

- Berufskraftfahrer
- Kauffrau/Kaufmann für Büromanagement
- Fachkraft für Kreislauf- und Abfallwirtschaft

Für den Ausbildungsbeginn zum 1. August 2015 können bereits jetzt aussagekräftige Bewerbungen bei uns eingereicht werden.

Interview mit den SAS-Geschäftsführern Matthias Dankert und Matthias Hartung

Wichtige Antworten zur neuen Biotonne

hauspost: Herr Hartung, haben Sie das Gefühl, dass sich die Bürgerinnen und Bürger für die Trennung von Restmüll und Bioabfällen wirklich interessieren?



Matthias Dankert,
Geschäftsführer
der SAS

Hartung: Davon bin ich absolut überzeugt. Allein in einer Woche - nachdem bekannt wurde, dass die SAS künftig die braune Tonne bewirtschaftet - haben uns über 700 Anrufe erreicht. Es wurden zahlreiche allgemeine Fragen zu dem Behältertausch, den Behältern, den Behältergrößen, zum Entsorgungsrhythmus gestellt. Die Trennung von Müll liegt den Schwerinerinnen und Schwerinern ganz offensichtlich am Herzen.

hauspost: Herr Dankert, müssen wir jetzt damit rechnen, dass durch die Bereitstellung der Behälter zusätzliche Kosten auf den Bürger zukommen?

Dankert: Nein, die Behälter sind nicht kostenpflichtig.

hauspost: Viele Bürger fragen nach den Behältergrößen. Wird sich da etwas ändern?

Hartung: Ja, wir bieten zwei Größen an. Die herkömmliche 120-Liter-Tonne und die 240-Liter-Tonne. Wir versuchen, hier die Wünsche unserer Kunden zu berücksichtigen, bitten aber um Verständnis, denn derzeit müssen wir parallel eine komplett neue Übersichtsliste erstellen, wo die braunen Tonnen bisher durch unseren Vorgänger im Einsatz waren. Hinzu kommen viele Neubestellungen. Wir erarbeiten gerade sehr intensiv zusammen mit der SDS, dem Eigenbetrieb der Stadt, eine aktuelle Übersicht.

hauspost: In welchem Zyklus wird die braune Tonne künftig entleert?

Hartung: Alle zwei Wochen - das ist der übliche Entleerungsrhythmus in den meisten Gebietskörperschaften. Für Bioabfall ist diese Regel aus der Erfahrung anderer Städte gut geeignet.

hauspost: Werden die Biosäcke mit dem Aufstellen der neuen Tonnen abgeschafft?

Dankert: Das ist nicht geplant. Die Biosäcke wird es auch weiterhin geben. Wie in der Vergangenheit können die Biosäcke zu den Behältern hinzustellen werden. Die SAS holt die Biosäcke dann ab.

hauspost: Wozu brauchen die Tonnen künftig einen Chip, was liest dieser aus?

Hartung: Der Chip hat lediglich die Funktion, eine Abrechnungsgrundlage für die Anzahl der entleerten Behälter mit der Stadt



Matthias Hartung,
Geschäftsführer
der SAS

zu schaffen. Jeder Behälter wird einzeln gezählt.

So können wir tatsächlich auch jeden Behälter einer Immobilie zuordnen. Das schafft zusätzliche Übersichtlichkeit, die wir derzeit leider noch nicht haben.

Bereitstellung der neuen Bioabfallbehälter an die Haushalte. Wir nutzen die Medien dafür. Außerdem liegen die Listen im Kundenservice der SAS und der SDS vor. Ein Hinweis deshalb noch: Die alten Behälter werden erst mit dem letzten Entsorgungstag des Jahres von der Firma Heck-Humus abgeholt. Insofern werden einige Straßen über verschiedene Wochen vielleicht mehr als einen Behälter stehen haben. Für uns ist es wichtig, dass unsere Kunden zu keiner Zeit auf ihre Biotonne verzichten müssen. *Interview: hh*

Hinweis: Wann die neuen Biotonnen in den Stadtteilen aufgestellt werden, finden Sie unter www.sas-schwerin.de

Das gehört in Ihre Biotonne!

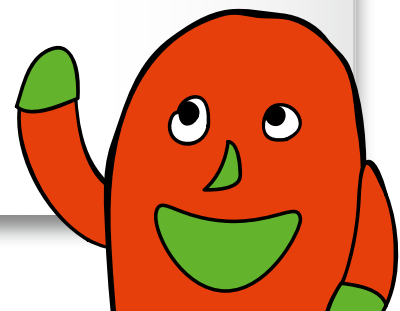
Küchenabfälle

Obst- und Gemüse

Gekochte Essensreste

Gartenabfälle

Sonstiges



Die festliche Zeit mit Schloßblick im Wallenstein genießen

Adventsbrunch und Weihnachtsfeiern

Schwerin • Weihnachtsbaumverkauf am Anleger, Gutscheine als Weihnachtsgeschenke und kulinarische Verwöhnung im Restaurant Wallenstein.

Buffet- und Menüangebote reserviert. Denn Gutes ist heiß begehrt.

Weihnachtsbäume vom Anleger und Gutscheine zum Ablegen

Am Schweriner Schloss kann man sich einfach nicht satt sehen. Man kann sich aber mit Schloßblick satt essen. Täglich von 11 bis 22 Uhr bietet das Restaurant Wallenstein.

In diesem Jahr neu ist der Weihnachtsbaumverkauf direkt am Anleger der Schiffe der WEISSEN FLOTTE. Eine gute Gelegenheit, gleich Restaurant- oder Seefahrten-Gutscheine für Weihnachten zu besorgen. So kann man Erholung auf dem See, Restaurantgenuss und den Schloßblick verschenken. Parkmöglichkeiten gibt es direkt vor Ort.

Besonderes zur kalten Jahreszeit

Tolle Leckereien sind ab sofort in der neuen Winterkarte zu finden. Vom deftigen Steckrübeneintopf, halber Ente, Rehnüsschen und Miesmuscheln bis zum Zimt-Amaretto-Parfait und vielen leckeren weiteren Gerichten.

An den Adventstagen schon was vor? Jeden Sonntag gibt es von 11 Uhr bis 14.30 Uhr Adventsbrunch im Restaurant Wallenstein, nicht vergessen rechtzeitig zu reservieren! Es gibt ein reichhaltiges Brunch-Buffet inklusive Begrüßungssekt.

Weihnachtsfeier mit Schloßblick

Wer kann schon behaupten, bei seiner Weihnachtsfeier einen imposanten Schloßblick zu haben? Der, der rechtzeitig einen Tisch für die leckeren

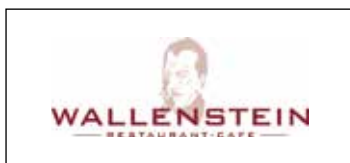
Ab April über die Seen fahren und jetzt Feiern planen

Einige der Gutscheine sind leider erst ab 1. April 2015 einzulösen, denn dann beginnt endlich die Seefahrtensaison. Sie endet am 31. Oktober 2015. Wer im nächsten Jahr eine Feier auf den Schiffen machen will, sollte das jetzt planen. Dabei berät Verkaufsleiter Andreas Rosin gern.

Das WEISSE FLOTTE- und das Wallenstein-Team bedanken sich bei allen Gästen und wünschen frohe Weihnachten und einen guten Rutsch ins Neue Jahr! gh



Im Restaurant Wallenstein ist alles für Weihnachtsfeiern und Adventsbrunch vorbereitet. Reservieren empfiehlt sich
Foto: Restaurant Wallenstein



Restaurant Wallenstein
Restaurantleiterin
Telefon: (0385) 55 777 55
www.restaurantwallenstein.de
info@restaurantwallenstein.de



WEISSE FLOTTE Schwerin
Verkaufsleiter
Telefon: (0385) 55 77 70
www.weisseflotteschwerin.de
info@weisseflotteschwerin.de

Adresse: Werderstr. 140, am Schlossanleger, 19055 Schwerin



Jetzt Karten für das Highlight im Februar sichern

Die Nacht der Musicals

Sport- und Kongresshalle • Ein Musicalabend der ganz besonderen Art findet am 17. Februar in Schwerin statt. Jetzt Karten für die unvergessliche Revue sichern.

Seit Jahrzehnten lockt die Nacht der Musicals die Zuschauer mit einer immer neuen und abwechslungsreichen Show in ganz Deutschland. Weit über eine Million Besucher kamen bereits in diesen musikalischen Genuss. In der über zwei Stunden langen Vorstellung präsen-

tiert das hervorragende Ensemble einen Querschnitt durch bekannte Stücke der faszinierenden Musicalwelt. Von gefühlvollen Balladen bis hin zu klangvollen Rhythmen, unter anderem aus Tanz der Vampire, Sister Act, Tarzan, König der Löwen, Les Misérables, Mamma Mia, Elisabeth, Phantom der Oper, Cats und vielem mehr.

Karten für den vielversprechenden Abend im Spätwinter sollten schnell reserviert werden. gh

06.12.

Freestyle

Motocross bis BMX
Sport- und Kongresshalle
Beginn: 20.00 Uhr

12.

Es weihnachtet sehr

Weihnachten im Zoo, Nashornstall
Beginn: 14.00 Uhr

ab 29.12.

Weihnachtsmarkt

und Eisbahn am Marktph...
noch bis 30.12.,
außer 24. und 25.

Dez. 2014	Kunstraub Raubkunst Gemäldeausstellung zur Provenienzforschung Staatl. Museum Schwerin, noch bis 01.02.2015		Mi. 10.12.	STOPPOK Solo-Gitarrenkonzert Der Speicher, Beginn: 20.00 Uhr	
Dez. 2014	Land in Sicht Ausstellung, Die Kunstankäufe des Landes MV Staatl. Museum, Schloss Güstrow, noch bis 04.01.2015		Mi. 10.12.	Sonnenallee – Das Musical Schauspiel, letzte Vorstellung Großes Haus, Beginn: 19.30 Uhr	
Dez. 2014	24. Kunstbörse des Kunstvereins Wiligrad Tradit. Verkaufsausstellung, noch bis 21.12., siehe übernächste Seite Kunstverein Wiligrad e.V., Schloss Wiligrad		Do. 11.12.	Der Hundertjährige, der aus dem Fenster stieg und verschwand Komödie, S 2013, 115 min., Kino unterm Dach, Volkshochschule	
Dez. 2014	Schweriner Weihnachtsmarkt und Eisbahn am Marktplatz und am Pfaffenteich noch bis 30.12., außer 24. und 25.12.		Fr. 12.12.	Kaktusblüten Weihnachtsprogramm mit M. Scharstein, M. Leder, R. Zeden, A. Leclair Der Speicher, Beginn: 19.30 Uhr	
Fr. 28.11.	Lichter im Advent mit Bühnenprogramm, besinnlicher Atmosphäre, Adventsbasar mit Selbstgebasteltem, herzhaften und süßen Leckereien. Diakoniewerk Neues Ufer, Beginn: 16.00 Uhr		Fr. 12.12.	friday club im P2 mit DJ nylz und marc martens P2 Club Schwerin, Beginn: 22.00 Uhr	
Fr. 28.11.	3. Kleiner Wichtelmarkt bei Kirsten Grundler, Lärchenallee 2 Gewebes, Gestricktes, Porzellaniges, Schmuckes und Marmeladiges, ... Werkstatt Friedrichsthal, bis 30.11., Fr. ab 15, Sa ab 14, So. ab 13 Uhr		Sa. 13.12.	The Producers Ein Mel Brooks Musical Großes Haus, Meckl. Staatstheater, Beginn: 19.30 Uhr	
So. 30.11.	Wi hebbn Post von'n Wiehnachtsmann Weihnachtsprogramm der Fritz-Reuter-Bühne, Premiere Fritz-Reuter-Bühne, Konzertfoyer, Beginn: 16.00 Uhr		Sa. 13.12.	Die Verwandlung Schauspiel nach Franz Kafka E-Werk, Meckl. Staatstheater, Beginn: 19.30 Uhr	
Do. 04.12.	Alles ist Liebe , Familienfilm, D 2014, mit Nora Tschirner, Heike Makatsch, Wotan Wilke Möhring, Christian Ulmen u.a. Heute Filmstart bei MegaMovies		Sa. 13.12.	Handball: SV Mecklenburg-Schwerin gegen HF Springe ARENA Schwerin, Beginn: 19.00 Uhr	
Fr. 05.12.	IC Falkenberg Auch bekannt als Sänger von Stern Meissen Rockkonzert, Der Speicher, Beginn: 20.00 Uhr		<div style="border: 1px solid black; padding: 5px; background-color: #fff9c4;"> <p style="text-align: center;">Gewinnspiel</p> <p style="text-align: center;">Festliches Shopping im Margaretenhof</p> <h2 style="text-align: center;">Einkaufsgutscheine</h2> <p>Im Dezember verlost die <i>hauspost</i> 3x1 20-Euro-Gutschein zum vorweihnachtlichen Einkauf in den Fachgeschäften auf dem festlich geschmückten Margaretenhof in Schwerin Warnitz. Vom Weihnachtsstollen, Bekleidung, Tierbedarf bis hin zum nagelneuen Fahrrad gibt es alles, was das Herz begehrt. Um zu gewinnen, bitte den Namen des Fachgeschäftes auf dem Margaretenhof nennen, das vor seinem Eingang mit einem großen gelben Hund wirbt. Ihre Lösung senden Sie an <i>hauspost</i>-Redaktion, Stadionstraße 1, 19061 Schwerin. Bitte unbedingt die Telefonnummer angeben. Einsendeschluss ist der 15. Dezember. Gewinner der November-Ausgabe: Inga Fügmann, Ingrid Schulz, Editha Jurczinski, Jennifer Wienecke und Lisa Hopp.</p> <p style="text-align: center;">— Anzeige —</p> </div>		
Fr. 05.12.	Operngala ein Abend schönster Opernmelodien Großes Haus, Meckl. Staatsth., Beginn: 19.30 Uhr				
Sa. 06.12.	Besuch vom Nikolaus im Zoo Zoo Schwerin, Beginn: 10.00 Uhr				
Sa. 06.12.	Night of Freestyle Motorshow mit MTB, BMX, Buggy, Snowmobil, ... Sport- und Kongresshalle, Beginn: 19.00				
Sa. 06.12.	The Teamsters (UK), Needle Exchange (AT), Djane Organella (britisch garage), Live-Konzerte und DJ-Set komplex, Beginn: voraussichtlich 22.00 Uhr				
Sa. 06.12.	Julvisor: Weihnachten in Skandinavien Weltmusikkonzert Der Speicher, Beginn: 20.00 Uhr				
So. 07.12.	Hexenweihnacht Puppentheater Musiktheater Cammin E-Werk, Meckl. Staatstheater, Beginn: 16.00 Uhr				



Das aktuelle Kinoprogramm finden Sie unter:
www.megamovies.de



PROTERA Baumanagement Hartmut Schütt
Unabhängiger Bausachverständiger und Architekt
Am Dorfplatz 18 • 19086 Peckatel
info@protera.de • www.protera.de
Tel. 03861 - 50 12 70



Mit uns auf der sicheren Seite ...
... bei Hausneubau, Umbau und Sanierung

- ✓ Unabhängiger Bausachverständiger und Architekt
- ✓ Begutachtung und Dokumentation von Bauschäden
- ✓ Senkung der Bau- und Betriebskosten und Energieberatung

**Wir arbeiten seit 30 Jahren für privat,
Gewerbe und die öffentliche Hand.**

BAUNOTRUF 03861 - 50 12 70

<p>Sa. 13.12.</p>	<p>Flamenco mit Claudio El Compadre & Musiker & Tänzerinnen u.a. mit Anja Sojor Der Speicher, Beginn: 20.00 Uhr</p>	<p>Sa. 20.12.</p> <p>Weihnachtsparty im P2 Mit DJs Lars Behnke und Phil Chaplin P2 Club Schwerin, Beginn: 22.00 Uhr</p>
<p>Sa. 13.12.</p>	<p>Pantomime mit Carlos Martínez Evangelisch Freikirchliche Gemeinde Beginn: 19.30 Uhr</p> 	<p>Sa. 20.12.</p> <p>Kunst, Design und Handwerk im Freilichtmuseum, auch am 21.12., wintersonnenWERKE in Mueß, Beginn: 10 Uhr</p>
<p>Sa. 13.12.</p>	<p>Es weihnachtet sehr Veranstaltung für alle Zoofreunde im Nashornstall Zoo Schwerin, Beginn: 16.00 Uhr</p> 	<p>So. 21.12.</p> <p>Festliches Weihnachtskonzert Johann Sebastian Bachs Weihnachtsoratorium BWV 248 St. Paul Schwerin, Beginn: 18.00 Uhr</p>
<p>So. 14.12.</p>	<p>Volleyball: VCO Schwerin gegen SCU Emlichheim Volleyballhalle Am Lambrechtsgrund, Beginn: 16.00 Uhr</p>	<p>Mi. 24.12.</p> <p>Film zum Heiligen Abend Programm kurzfristig unter www.megamovies.de MegaMovies, Beginn: 10.00 Uhr</p> 
<p>So. 14.12.</p>	<p>Die Feuerzangenbowle. Filmklassiker mit Heinz Rühmann zum Jahresausklang Spielfilm, D 1944, 94 min., Kino unterm Dach, Volkshochschule</p>	<p>Mi. 24.12.</p> <p>kostenloses 3. festliches Weihnachtsessen für 100 bedürftige und erwerbsschwache Familien Zum Stadtkrug, Beginn: 12.00 Uhr, Reserv. über Schweriner Tafel e.V.</p>
<p>Mo. 15.12.</p>	<p>3. Sinfoniekonzert Konzert, auch am 16.12. um 19.30 Uhr Großes Haus, Meckl. Staatstheater, Beginn: 18.00 Uhr</p>	<p>Mi. 24.12.</p> <p>Musikalische Christvesper Posaunenchor der St. Paulskirche St. Paul Schwerin, Beginn: 17.00 Uhr</p>
<p>Do. 18.12.</p>	<p>Der kleine Drache Kokosnuss Zeichentrickfilm, D 2014 Heute Filmstart bei MegaMovies</p> 	<p>Mi. 24.12.</p> <p>offene Weihnacht katholische Gemeinde St. Anna, Klosterstraße 26, Beginn: 18.30 Uhr</p>
<p>Fr. 19.12.</p>	<p>Abi scene mit DJs Sven Burmeister und Henning K. P2 Club Schwerin, Beginn: 22.00 Uhr</p>	<p>Mi. 24.12.</p> <p>Musik und Lesung zur Nacht Musikalischer Gottesdienst St. Paul Schwerin, Beginn: 22.00 Uhr</p>

Anzeige

FÜNF ARGUMENTE DAFÜR. KEINS DAGEGEN.



DER MINI COOPER
AB € **19.500,-**

Abb. ähnlich.

Der neue MINI 5-Türer. Jetzt live bei uns. Kommen Sie vorbei und machen Sie die Erfahrung des hinteren Einsteigens in einen MINI.

Kraftstoffverbrauch kombiniert: 6,0 [5,5] bis 3,6 [3,8] l/100 km,
CO₂-Emission kombiniert: 139 [128] bis 95 [99] g/km.
Werte in [] gelten für Fahrzeuge mit Automatic-Getriebe Steptronic.

DER NEUE MINI. JETZT AUCH MIT 5 TÜREN.



HUGO PFOHE GmbH
Hauptsitz: Hugo Pfohe GmbH
Alsterkrugchaussee 355, 22335 Hamburg
www.hugopfohe.de

Schwerin-Margaretenhof
Kirschenhöfer Weg 78
(0385) 64438-0

<p>Do. 25.12.</p>	<p>Norddeutschlands größte Weihnachtsparty A24 on Tour Sport- und Kongresshalle, Beginn: 22.00 Uhr</p>
<p>Do. 25.12.</p>	<p>Festlicher Weihnachtslunch Erwachsene 26,50, Kinder 6 – 11 J. 13,25 Euro, bis 5 J. kostenl. Schloss Basthorst, Beginn: 12 Uhr, auch am 26.12.</p>
<p>Fr. 26.12.</p>	<p>friday club im P2 Christian Manshen und Chris Karibu P2 Club Schwerin, Beginn: 22.00 Uhr</p> 
<p>Sa. 27.12.</p>	<p>club night im P2 mit DJs Chris Marten und Lars Behnke, P2 Club Schwerin, Beginn: 22.00 Uhr</p> 
<p>Di. 30.12.</p>	<p>Volleyball: Schweriner SC gegen Dresdner SC ARENA Schwerin, Beginn: 19.00 Uhr</p>
<p>Mi. 31.12.</p>	<p>Große Silvestergala „1001 Nacht“ Märchenhafter Silvesterabend mit Dinner, Programm und Feuerwerk Schloss Basthorst, Reservierung: Tel. 03863 / 525-124</p>
<p>Mi. 31.12.</p>	<p>Silvesterparty im P2 mit DJs Sven Burmeister und Phil Chaplin P2 Club Schwerin, Beginn: 22.00 Uhr</p> 



Erwin Sellering begrüßt die Gründung der Food Academy

Foto: TV:Schwerin

Food Academy für Mecklenburg-Vorpommern

Ernährungsgiganten sorgen selbst für den Nachwuchs

Schwerin • Arbeitsmarktpolitische Themen gehören zu dem festen Programmbestand von TV:Schwerin. Vor allem geht es dem Regionalsender um den Nachwuchsmangel bei den hiesigen Betrieben. Seit langem gab es hierzu kaum Positives zu vermelden. Jetzt aber sendet TV:Schwerin eine recht gute Nachricht.

Fünf Top-Unternehmen der Ernährungsbranche mit Sitz in Mecklenburg-Vorpommern haben beschlossen, für die Ausbildung der künftigen Arbeitskräfte selbst Sorge zu tragen. In Boizenburg haben Nestlé, Doktor Oetker, Weser Gold, Sweet Tec und Stern Wywiol die Food Academy gegründet. Es ist noch keine separate Bildungsstätte, sondern ein gemeinsames Projekt, das an vier Standorten realisiert wird. Die Food Academy ist vor allem dazu da, die Lücken in den vorhandenen Strukturen der Berufsbildung in MV zu schließen.

Auf Einladung der Gründungsmitglieder durfte das Kamerateam von TV:Schwerin den Festakt dokumentieren und natürlich hinter die Kulissen schauen. Die Arbeitsagentur Schwerin hofft, dass die neue Bildungsstätte ihre Pforten für alle Bewerber offen halten wird. Doch die Branchenbesten streben selbstverständlich danach, bestens vorbereitete und top-motivierte Azubis für sich zu gewinnen. Die Arbeitsagentur hingegen setzt auf schwächere Schüler, die trotzdem eine Chance verdienen.

Der Regionalsender TV:Schwerin wird die Entwicklungen bei der Food Academy begleiten und lädt die Zuschauer auch sonst ein, immer Dienstags und Freitags einzuschalten.

Mehr zu den arbeitsmarktpolitischen Themen auch im Internet: www.tv-schwerin.de

TV: SCHWERIN

Mein Regionalfernsehen.
www.tv-schwerin.de

Geschäftsführer

Thomas Böhm

Redaktionsleitung

Alexander Kamenezki

Telefon

(0385) 595 87 50

Fax

(0385) 595 87 529

E-Mail

info@tv-schwerin.de

Internet

www.tv-schwerin.de

Programm

- Berichte
- Reportagen
- Nachrichten
- Kulturtipps
- Interviews, Talks
- Umfragen
- Service

Lions Club Fürst Niklot sammelt auf dem Wei

So schmeckt Glühwein noch besser

Schwerin • Die Mitglieder des Lions Club – Fürst Niklot stellen sich an zwei Wochenenden selbst in die Glühweinbude und verkaufen Heißgetränke. Grund: Spenden sammeln für Kinder und Jugendliche, die Opfer einer Straftat geworden sind.

An den Wochenenden 29./30. November, sowie 6./7. Dezember steht der Lions-Glühweinstand in der Mecklenburastraße (Höhe Kressmann) auf dem Weihnachtsmarkt.

Jeweils Ein Euro pro Getränk geht in den Spendentopf. Damit wird ein wichtiges Projekt des Kinderschutzbundes gesichert. „Auch in diesem Jahr werden wir die Psychosoziale Prozessbegleitung bei Gewalt gegen Kinder und Jugendliche unterstützen,“ so Frank Holger Blümel, Präsident des Lions Club Schwerin – Fürst Niklot. Das Modellprojekt will die Gefahr einer erneuten Traumatisierung vor Gericht oder bei der Polizei verringern und begleitet Betroffene bei der Bewältigung.

Schloss Wiligrad hat Türen zur 24. Kunstbörse geöffnet

Kunstvoll aufs Fest einstimmen

Wiligrad • Neigt sich das Jahr dem Ende, dann öffnet der Kunstverein Wiligrad die Türen des ehrwürdigen Schlosses vor den Toren der Landeshauptstadt zu einer besonderen Ausstellung – der Kunstbörse. In diesem Jahr präsentieren, inzwischen zum 24. Mal, mehr als 60 Künstlerinnen und Künstler aus Schwerin und Umgebung, aus Mecklenburg-Vorpommern und anderen Bundesländern einen Querschnitt ihres Schaffens.

Die Bandbreite der über 600 gezeigten Werke streift alle Bereiche künstlerischer Ambition: Malerei, Grafik, Plastik, Glas, Porzellan, Keramik, Textil und Schmuck wecken Interesse und Begeisterung. Die Ausstellung lässt staunen, ermuntert zum Disput und den ein oder anderen auch zum Erwerb eines Kunstobjekts. Denn alle gezeigten Werke stehen zum Verkauf. Eine schöne Idee in der Vorweihnachtszeit, um einen vielleicht lang gehegten Wunsch zu erfüllen und sich den Kunstgenuss dauerhaft in die eigenen vier Wände zu holen. Die Kunstbörse ist eine von mehreren Expositionen, die der seit 1991 bestehende Kunstverein mit seinen inzwischen rund 70 Mitgliedern Jahr für Jahr organisiert. Das Wirken der

ehrenamtlich Engagierten zielt in erster Linie auf die Galerie- und Ausstellungstätigkeit ab, um zeitgenössischen Künstlern aus der Region, aber auch aus anderen Ländern eine attraktive Möglichkeit zur Präsentation zu ermöglichen. Dauerhafte Spuren hinterlässt die Arbeit mit Kunstschaffenden aus dem In- und Ausland bei Symposien und Workshops. Ergebnisse dieser Treffen finden sich im idyllischen Schlosspark unmittelbar am Schweriner See: Seit 1996 wächst hier das „Museum der Künstler“, ein Skulpturenpark mit nunmehr 26 Werken. Aber auch ganz kleine Künstler sind auf Schloss Wiligrad herzlich willkommen. Die Arbeit mit Kindern und Jugendlichen (bekannt von etlichen Ausstellungen unter dem Titel „Punkt, Punkt, Komma, Strich“) erhält immer wieder neue Impulse. Die gibt es auch – begleitend – zur diesjährigen Kunstbörse: Zusätzlich zur Öffnung der Ausstellung (Dienstag bis Samstag von 10 bis 17 Uhr, an Sonn- und Feiertagen 11 bis 17 Uhr) wird am 28. November um 18 Uhr zum Adventskonzert mit Schülern der Musikschule „Carl Orff“ eingeladen. Am 6. und 13. Dezember können Kinder in der Kreativwerkstatt des Kunstvereins wieder ihre Ideen beim Adventsbasteln umsetzen.



Eine große Vielfalt zeitgenössischer Kunst ist derzeit in Wiligrad zu sehen



Vertreter regionaler Vereine und Institutionen nahmen die Förderung der Sparkasse in Empfang

Foto: Andreas Peeck

15 Vereine und soziale Einrichtungen konnten sich über insgesamt 27.941 Euro freuen

Sparen für die gute Sache

Schwerin • Große Freude herrschte kürzlich bei den Vertretern von 15 Vereinen aus dem Geschäftsgebiet der Sparkasse. Der Abteilungsleiter Privatkunden, Maik Jensen, überreichte eine Förderung von insgesamt 27.941 Euro. In seiner Begrüßung brachte Maik Jensen es auf den Punkt: „Ehrenamtlich tätige Menschen sind bereit, mehr für die Gesellschaft zu leisten. Gerade diese Menschen, die im Ehrenamt ihre Kraft unentgeltlich für das Gemeinwohl einsetzen, sind unerlässlich für unsere soziale Gemeinschaft. Dafür danken wir ihnen.“

„Die Sparkasse Mecklenburg-Schwerin ist ein Institut, das seinen öffentlichen Auftrag lebt. Das sind keine leeren Worte. Rund 1,4 Millionen Euro kamen allein im Jahr

2013, zahlreichen sozialen, sportlichen und kulturellen Initiativen zugute. Sozialkompetenz ist ein wichtiger Motor für die Zukunft und gut für die Menschen. Ob im Schul-, Sport- oder Kulturverein, ob bei der Mitwirkung und Förderung des Natur- und Landschaftsschutzes und anderen Aktivitäten, nur als Gemeinschaft können wir in der Region die künftigen Herausforderungen meistern,“ so Jensen weiter.

Seit einem guten Jahr gibt es die Jugendrockband „Out of Nowhere“ vom Hagenower Robert-Stock-Gymnasium. Die fünfköpfige Band um Bandleader Konny Kondritz hat mit Gesang, kräftigen Schlagzeug- und Gitarrenklängen, einer Keyboarderin und Bassistin bereits bei einigen öffentlichen Auftritten viel Beifall erhalten. Das Geld aus dem PS-Zweckertrag konnten die Mitglieder jetzt in die dringend benötigte technische

Ausrüstung investieren. Über eine finanzielle Unterstützung freut sich auch der Landesverband der Aphasiker. Mit seinen Selbsthilfegruppen vertritt der Verein die Interessen der Aphasiker und bietet umfangreiche Hilfestellung und Beratung für Betroffene und ihre Angehörigen.

Auch die Schüler der Stadtschule am Mühlenteich in Hagenow sind für die Finanzspritze dankbar. Die Kinder können jetzt in den Pausen oder nach Schulschluss an ihrer eigenen Kletterwand ihre Grenzen austesten und ihre Bewegungsfähigkeiten verbessern.

Im September 2015 findet in Schwerin der 6. Norddeutsche Landeswandertag statt. Um so eine Veranstaltung auf die Beine zu stellen, bedarf es finanzieller Mittel. Über diese freuen sich die Schweriner Wanderfreunde, die den Wandertag organisieren.

So funktioniert es

Mit PS-Lotteriesparen der Sparkasse gewinnen

Schwerin • Das Prinzip des PS-Lotteriesparens ist einfach. Mit einem PS-Los für nur fünf Euro im Monat hat man bei jährlich 15 Auslosungen die Chance auf attraktive Geld- und Sachpreise.

25 Cent des Einsatzes kommen gemeinnützigen Projekten in der Region zugute, gleichzeitig werden vier Euro angespart und dem PS-Teilnehmer Anfang Dezember auf seinem Konto gutgeschrieben. Neben den zwölf Monatsauslosungen, bei denen Geldgewinne von 2,50 Euro bis 5.000 Euro möglich sind, finden jährlich

drei Sonderauslosungen statt. Lose für die PS-Lotterie gibt es in allen Sparkassen-Geschäftsstellen. Die Sparkassen-Kunden nehmen derzeit mit mehr als 30 000 Losen an den monatlichen Verlosungen teil.



Förderungen in der Region Gut gespart und dabei gewonnen

- A-Jugend Handballer des SV Mecklenburg-Schwerin
- Naturschutzstation Zippendorf
- NABU Mecklenburg-Vorpommern
- Sozial-Diakonische Arbeit der Bahnhofsmission Schwerin
- Theodor-Körner-Chor Schwerin
- Feuerwehrverein Blievenstorf
- Freiwillige Feuerwehr Testorf
- Förderverein der Freiwilligen Feuerwehr Ludwigslust
- Werner-Club „Elde Jugend“ Grabow
- Interessengemeinschaft Denkmalpflege Hagenow
- Segelfliegerclub Neustadt-Glewe



Immobilien-Service

in Vertretung der LBS Immobilien GmbH

Mecklenburgstraße 13
19053 Schwerin
Tel. (0385) 551 33 30
www.sparkasse-mecklenburg-schwerin.de



Wohnen auf drei Ebenen

Objekt 56-1031-0342

RMH ü. 3 Ebenen, SN-Weststadt, Wfl. ca. 134 m², 4 Zi., offener Wohn-/Essber. mit hochw. EBK, Vollbad, Kaminanschluss, Dachterrasse, Grdst. 134 m², Energieausweis: bedarfsorientiert, Energiebedarf: 75 kWh/(m²a), Hauptenergieträger: Fernwärme, gültig bis: 4.3.2021, Bj. ca. 2011, KP: 219.000,00 EURO



Einfamilienhaus mit Kamin

Objekt 56-1030-0264

EFH in Cramonshagen, 3 Zi., Wfl. ca. 144 m², Vollkeller, Wohnküche, Kamin, Grdst. ca. 799 m², Energieausweis: verbrauchsorientiert, Endenergieverbrauch: 167,50 kWh/(m²a), Hauptenergieträger: Gas, gültig bis 13.10.24, Bj. ca. 1996, KP: 239.000,00 EUR

Vermittlung von Immobilien

Sie wollen verkaufen?

Wir suchen Einfamilienhäuser, Doppelhäufte, Reihenhäuser im Raum Schwerin und Landkreis Ludwigslust-Parchim zur Eigennutzung oder als Kapitalanlage. Telefon: 0385-551 33 30.



VR Immobilien GmbH
Alexandrinestraße 4
19055 Schwerin

Geschäftsführer
Werner Hinz

Telefon
(0385) 51 24 04

E-Mail
info@vr-immo-
schwerin.de

Internet
www.vr-immo-
schwerin.de

Immobilien sind hier in guten Händen

Die VR Immobilien GmbH ist ein Dienstleistungs- und Beratungsunternehmen rund um die Immobilie. VR Immo bietet integrierte Dienstleistungen für Eigentümer, Nutzer und Investoren.



Ihr direkter Draht zur Bahn

Kundendialog DB Regio Mecklenburg-Vorpommern

Tel.: 0385 750 24 05
ran-mecklenburg-vor-
pommern@bahn.de

Kostenlose Fahrplanauskunft

Telefon:
0800 150 70 90

Kostenlose Hotline-Automatenstörung

Telefon:
0800 288 66 44

Aktuelle Informationen erhalten Sie im Internet unter:

www.bahn.de/aktuell

www.bahn.de/liveauskunft

Traumhafte Mietwohnung

Tolle Aussicht auf das Schloss

Werdervorstadt • Diese hochwertig sanierte 2-Raum-Wohnung befindet sich im Dachgeschoss in der ehemaligen Werderklinik. Sie hat eine Wohnfläche von ca. 76 m² und ist sehr hochwertig ausgestattet. Zur Wohnung gehören eine Loggia mit Blick auf das herrliche Schloss, eine Wohnküche mit Einbauküche, ein Wannenbad mit Fenster sowie 2 Abstellräume. Der Wohnbereich ist mit Parkettfußboden ausgestattet. Ein PKW-Stellplatz kann angemietet werden. Mietbeginn ist ab 01.01.2015 möglich. Die Wohnung wird provisionsfrei angeboten. Kaltmiete: 725,00 EUR zzgl. NK.



Wohnung mit Loggia und Blick ü. die Dächer



Schöne Natur, gute Anbindung, ideale Einkaufsmöglichkeiten. Auch gut als Generationswohnungen geeignet. Fotos: VR Immo

Gute Lage im alten Dorfkern

Eigentumswohnungen mit Gartenanteil

Krebsförden • Zwei schöne und freundliche Eigentumswohnungen in unmittelbarer Nähe zum Ostersee mit kleiner Badestelle, im kleinen MFH mit 5 Wohneinheiten; Grundst.: ca. 1.312 m² (Miteigentumsanteile). Baujahr ca. 1875; um 1994 Grundsanierung (Dach, Fassade, Klinker), je Wohn. Carport, Schuppen, Gartenecke, etc. **Wohnung 1:** 98 m², 5 Zi. ü. zwei Etagen, Sanierung 2002, freie Übergabe, Kaufpreis: 125.000 EUR; **Wohnung 2:** 54 m², 2 Zi im EG, vermietet, Mieteinnahmen p.a. 4.320 EUR, Kaufpreis: 67.000 EUR, beide zzgl. 5,95 % Courtage inkl. MwSt.

Gepflegtes Haus in ruhiger Lage

Herrlicher Blick ins Lewitz-Umland

Banzkow, OT Mirow • Sehr gepflegtes Wohnhaus in ruhiger Dorfrandlage (15 km südlich von Schwerin) mit freiem Blick in die Landschaft und mit guter Infrastruktur. Wohn- und Nutzfläche ca. 300 m² mit 9 Zimmern, 2 Küchen, 3 Bädern, gut in zwei Wohneinheiten teilbar, Grundstück ca. 1.843 m², 2 Nebengebäude mit Sauna sowie Hobbyraum, zwei Garagen, Doppelcarport, Terrasse mit Markise, Solaranlage zur Netzeinspeisung (mit attraktiver jährlicher Vergütung), Ölheizung (Umstellung auf Gasheizung möglich), eigener Brunnen. Kaufpreis: 265.000 EUR zzgl. 5,95 % Courtage inkl. MwSt.



Großzügig saniertes Bauernhaus

In komfortablen Zügen unterwegs mit Regional-Express und S-Bahn

Anpassungen zum Fahrplanwechsel

Schwerin • Am 14. Dezember ist Fahrplanwechsel. In diesem Jahr wird es im Regionalverkehr in Mecklenburg-Vorpommern nur wenige Anpassungen geben, die bewährten Fahrpläne werden weitgehend beibehalten.

So stehen bei den Hanse-Express-Linien RE 1 und RE 9 keine Veränderungen hinsichtlich Fahrplänen, Halten und Verkehrstagen an. Geringfügige Neuigkeiten gibt es im auf folgenden Linien.

S-Bahn Rostock: Im S-Bahn-Netz stehen

inzwischen alle neuen Talent Triebzüge vom Typ ET 442 zur Verfügung. Die S-Bahnen zwischen Warnemünde und Rostock Hbf fahren tagsüber alle 15 Minuten. Die Taktverdichtung in den Hauptverkehrszeiten, die 2014 eingeführt wurde, wird beibehalten. Montag bis Freitag früh und nachmittags sowie im Sommer an Samstagen und Sonntagen nachmittags besteht ein 7,5-Minuten-Takt auf der Strecke. Eine Änderung für die **Linien S3** wird es geben: Für kürzere Reisezeiten in der Hauptverkehrszeit wird die Durchbindung

der Züge von Güstrow über Laage nach Warnemünde verändert und dabei die Haltezeit in Rostock Hbf verkürzt.

Die RE-Linie 5 Rostock – Berlin – Lutherstadt Wittenberg wird im Rahmen eines neuen 12-jährigen Verkehrsvertrages „Netz Nord-Süd“ weiterhin durch die DB Regio AG bedient. Das Fahrplanangebot verändert sich geringfügig.

Es wird **zusätzliche Züge in Tagesrandlage** geben: eine neue Spätverbindung von Berlin (Rostock an 1.20 Uhr) und eine Spätverbindung Rostock (ab 23.30 Uhr) nach Neustrelitz. Außerdem werden zwei Züge am Nachmittag neu über Güstrow im üblichen Takt der RE 5 fahren.

Aus RE 6 wird RE 4 Lübeck – Szczecin. Die RE-Linie 4 (ehemals RE 6) wird im Rahmen eines neuen 15-jährigen Verkehrsvertrages „Netz Ost-West“ ebenfalls weiter durch die DB Regio AG bedient. Der Fahrplan bleibt weitgehend unverändert. Es wird auch hier **zusätzliche Fahrten in Tagesrandlagen** geben: eine neue Frühverbindung montags von Szczecin nach Lübeck (z. B. Güstrow ab 4.40 Uhr) und eine Spätverbindung täglich von Lübeck bis Güstrow (an 23.43 Uhr). Zum Einsatz kommen zunächst weiterhin die Dieseltriebwagen VT628, die nach Auslieferung durch fabrikneue VT623 (Lint41) ersetzt werden.

TALENT 2-Triebzug unterwegs auf der Rostocker S-Bahn Linie Foto: Deutsche Bahn





Die angehenden Pflegekräfte freuen sich über eine aussichtsreiche Zukunft bei der Arbeiterwohlfahrt

Fotos: maxpress/at

Azubis der Arbeiterwohlfahrt stärken bei Azubi-Treffen ihre Zusammengehörigkeit

Mit Spaß in die Ausbildung gehen

Schwerin • Schon während der Schulzeit beschäftigen sich viele junge Menschen mit ihrer beruflichen Perspektive. Was macht mir Spaß? Wo liegen meine Stärken und was möchte ich einmal erreichen? Bei der AWO-Soziale Dienste gGmbH-Westmecklenburg (AWO) in Schwerin absolvieren momentan 22 junge, hochmotivierte Frauen und Männer ihre Ausbildung als examinierte Pflegefachkräfte. In den drei Ausbildungsjahren steht nicht nur das Lernen auf dem Plan, sondern auch gemeinsame Veranstaltungen wie das Azubi-Frühstück und der Azubi-Aktiv-Tag.

Am 6. November wurde im belasso einiges geboten. Beim Azubi-Aktiv-Tag der Barmer GEK tanzten, bowlten und entspannten sich die Auszubildenden der AWO. Ganz unter dem Motto „Ausgleich zum Job“ wurden den angehenden Pflegefachkräften unterschiedliche sportliche Aktivitäten angeboten. „Wir legen besonderen Wert auf unsere Auszubildenden, da sie die Fachkräfte der Zukunft sind und bereits heute durch ihre Arbeit einen wesentlichen Beitrag in den Einrichtungen leisten. Weil die Anforderungen an diese Ausbildung sowohl in physischer als auch in mentaler Hinsicht sehr hoch sind,



Im belasso powerten sich die Azubis beim Tanzen so richtig aus

möchten wir unseren Azubis gezielt Angebote machen, die es ihnen ermöglichen, ihren ganz persönlichen Weg des Ausgleichs zum stressigen Alltag zu finden“, erklärt Stefanie Walden, Personalleiterin bei der AWO.

Zusammengehörigkeit fördern

Um sich in seiner Ausbildung wohl zu fühlen, gehört zu einer spannenden und abwechslungsreichen Tätigkeit auch ein nettes Umfeld. Beim Azubi-Frühstück am 10. November begegneten sich die Azubis



Spanier und Deutsche verbindet die gemeinsame Leidenschaft zur Altenpflege

aller drei Ausbildungsjahre, von denen sechs aus Spanien kommen, und hatten die Gelegenheit, sich auszutauschen. So wurden beim Frühstück Erfahrungen besprochen und Netzwerke geknüpft. Außerdem konnten die Azubis konstruktive Kritik abgeben und Verbesserungsvorschläge einbringen. „Wir wünschen uns, dass unsere Azubis ein Zusammengehörigkeitsgefühl entwickeln und sich als große Gemeinschaft sehen. Wir fördern und unterstützen sie gern dabei“, sagt Axel Mielke, Geschäftsführer der AWO-Soziale-Dienste gGmbH Westmecklenburg. Die AWO bietet ihren Auszubildenden spannende und abwechslungsreiche Tätigkeiten in einem tollen Team mit vielen



Bei gemeinsamer Gruppenarbeit wurden Erfahrungen und Ideen ausgetauscht

verschiedenen Entwicklungsmöglichkeiten. In der Ausbildung zum/zur examinierten Altenpfleger/in werden in den elf Pflegeeinrichtungen der AWO alle notwendigen Praktika bis auf das klinische Praktikum, das in den Helios Kliniken Schwerin stattfindet, unter Aufsicht der geschulten Praxisanleiter absolviert. Diese verfügen über das nötige Know-How und sorgen für eine intensive und persönliche Betreuung der angehenden Pflegefachkräfte.

Übernahmegarantie

Zum 1. August 2015 sucht die AWO wieder engagierte junge Menschen, die gerne mit älteren Menschen arbeiten und mit Interesse eine Ausbildung zum/zur examinierten Altenpfleger/in absolvieren möchten. Auf sie warten nicht nur ereignisreiche drei Jahre sondern auch eine Übernahmegarantie, wenn sie ihren Ausbildungsabschluss erfolgreich meistern. Aussagekräftige Bewerbungsunterlagen können bis zum 17. Januar 2015 an die Geschäftsstelle der AWO-Soziale-Dienste gGmbH-Westmecklenburg oder per Email an personal@awo-schwerin.de geschickt werden. Weitere Informationen sind auf der Homepage www.awo-soziale-dienste.de zu finden. *Claudia Daubenmerkl*

Fakten



JEDER HAT EIN RECHT AUF ARBEIT, DIE SPASS MACHT!

www.komm-zur-awo.de

Wir bilden aus!

Sie sind auf der Suche nach einer Ausbildung in einem zukunftsorientierten Unternehmen, das Ihnen spannende Tätigkeiten und viele Entwicklungsmöglichkeiten bietet? Dann sind Sie bei uns genau richtig! Sie haben Interesse an der Arbeit mit älteren Menschen, sind freundlich, engagiert und arbeiten gern im Team? Dann kommen Sie ab dem 1. August 2015 zu uns als

Auszubildende/r zum/zur examinierten Altenpfleger/in

Sollten wir Ihr Interesse geweckt haben, schicken Sie uns Ihre Bewerbung bis zum 17. Januar 2015 an die Geschäftsstelle der AWO-Soziale Dienste gGmbH-Westmecklenburg, Justus-von-Liebig-Str. 29, 19063 Schwerin oder per E-mail an personal@awo-schwerin.de. Wir freuen uns auf Sie!



„ICH HABE ARBEIT, DIE SPASS MACHT!“

www.komm-zur-awo.de

Antenne MV

Antenne MV
Funkhaus Plate
Am Bahnhof 4
19086 Plate

Telefon
(03861) 55 00 0

Fax
(03861) 55 00 51

E-Mail
info@antennemv.de

Internet
www.antennemv.de

Sie haben die Möglichkeit, Antenne MV über deren Website zu hören. Klicken Sie dafür im oberen Web-sitebereich auf „Klicken und hören“. Für das Empfangen über Smartphones geben Sie einfach die URL in das Browserfenster ein oder nutzen Sie die Antenne MV App.



Antenne MV versüßt seinen Hörern die Weihnachtszeit mit toller Musik, Veranstaltungstipps und einem Spendenmarathon Foto: Antenne MV

Mit Antenne MV klingt der Jahresendspurt richtig gut

Alles andere als eine Stille Nacht

Plate • Es weihnachtet in Mecklenburg-Vorpommern. Das kann man in diesen Tagen nicht nur überall sehen, riechen und schmecken, sondern bei Antenne MV auch hören.

Wer von Ihnen neben mehr neuen Songs von Taylor Swift, Robin Schulz und Marlon Roudette jetzt auch die größten Weihnachtsmegahits von Wham, Band Aid und Chris Rea braucht, der dreht einfach sein Radio lauter. Machen Sie es beim Autofahren wie der Weihnachtsmann: Hören Sie in Ihrem Schlitten Antenne MV auf 101,3 MHz.

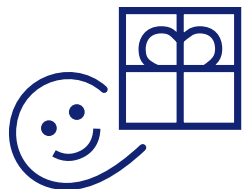
Im Dezember lautet das Antenne MV Motto außerdem: „Wir senden für Ihre Spenden!“

Um benachteiligten Kindern aus Mecklenburg-Vorpommern zum Fest eine besondere Freude zu machen, wird der Sender zusammen mit der Peter Maffay Stiftung und mit Ihrer Hilfe dafür sorgen, dass viel Geld für einen richtig guten Zweck zusammenkommt! Merken Sie sich unbedingt schon jetzt den 12. Dezember 2014 im Kalender vor und seien Sie beim großen Spendenmarathon auf Antenne MV dabei. Helfen Sie mit!

Gucken Sie unbedingt auch einmal in den neuen Veranstaltungskalender auf AntenneMV.de! Dort finden Sie neben den besten Events zur Vorweihnachtszeit auch Last-Minute-Geschenke – beispielsweise Tickets für NENA in Schwerin oder „All you need is love – Das Beatles-Musical“ in Rostock.

Aufgepasst: Sie erreichen Antenne MV ab sofort und neu auch per WhatsApp mit Ihrem Smartphone! Schicken Sie Blitzer, Hitwünsche, Fotos, Sprachnachrichten und mehr einfach mobil an die 03861 300 500!

Weihnachten kann kommen!



**DIAKONIEWERK
NEUES UFER gGmbH**

**Diakoniewerk
Neues Ufer gGmbH**
Retgendorfer Straße 4
19067 Rampe

Telefon
(03866) 67-0

Fax
(03866) 67-110

E-Mail
info@neues-ufer.de

Internet
www.neues-ufer.de

Kita Hummelnest
Straße der Jugend 21
19417 Ventschow

Telefon
(03 84 84) 60 345

Fax
(03 84 84) 66 370

Im Kita-Projekt „Ich bin kostbar“ auf der Suche nach dem eigenen Schatz das Selbstvertrauen stärken

Kinder lernen hier Selbstvertrauen

Schwerin • Das Diakoniewerk Neues Ufer ist Träger der Ventschower Kita Hummelnest, bei der vor Kurzem das Projekt Schatzsuche auf dem Plan stand. Mit der Schatzsuche wird das Selbstwertgefühl der Kinder gefördert.

Die Kinder sollen ihre Talente benennen und überlegen, was sie an sich besonders mögen. Kennen sie ihre Stärken, können sie darauf aufbauen und entwickeln Selbstvertrauen. Da Kinder im Alltag häufig nicht wahrnehmen, was sie noch nicht können, benötigen sie Unterstützung beim Erlernen ihrer Fähigkeiten.

Zu Beginn des Projekts gestalteten die Kinder mit viel Liebe, einigen bunten Federn und Goldfarbe ihre von zu Hause mitgebrachten Schuhkartons zu kleinen Schatztruhen. Mit dem Mutmach-Gedicht „Ich bin ich“ wurden diese anschließend ihrer Bestimmung übergeben und eingeweiht. Nun erhielten alle Kinder noch eine Hausaufgabe. Sie sollten bei Mama und Papa erfragen, was das Wertvollste für sie bzw. ihr größter Schatz ist.

Nachdem alle am nächsten Tag stolz berichteten, dass sie das Wertvollste und der größte Schatz von Mama und Papa sind, malte sich jedes Kind selbst und legte das Bild in die Schatztruhe. Nun



Kinder der Kita Hummelnest auf der Suche nach dem größten Schatz

Foto: DNU

ging es daran, die Stärken herauszufinden und diese in Form von bunten Kärtchen ebenfalls in die Schatztruhe zu legen. Mit Hilfe des Projekts haben alle Kinder gelernt, dass jedes Kind anders ist und seine Besonderheiten hat. Zum Abschluss haben sich alle aus Speckstein einen

eigenen Glücksstein angefertigt. Dieser wurde dann ebenfalls in die Schatztruhe gelegt. Das Projekt hat allen Kindern viel Freude bereitet.

Der Höhepunkt war, dass sie ihre Schatztruhe mit nach Hause nehmen durften und ihren Eltern zeigen konnten.

Schmerzlineal für Schmerzmanagement entwickelt

Wohnpark ist einen Schritt voraus

Zippendorf • 2015 wird es im Umgang mit dem chronischen Schmerz einen neuen Expertenstandard geben, der für alle Einrichtungen des Gesundheits- und Sozialwesens verbindlich ist.

Schmerzen sind immer subjektiv und müssen individuell bio-psycho-sozial betrachtet werden. Daher stehen alle Krankenhäuser, Reha-Einrichtungen, Einrichtungen der Behindertenpflege sowie der ambulanten und stationären Altenpflege vor der großen Herausforderung, ein auf ihr Klientel abgestimmtes Verfahren zum Schmerzmanagement zu finden.

Der Wohnpark Zippendorf ist den meisten Einrichtungen einen Schritt voraus. Als eine von 23 Einrichtungen bundesweit und als einzige in Mecklenburg-Vorpommern, nahm er vor einem Jahr am Forschungsprojekt der FH Osnabrück und dem DNQP (Deutsches Netzwerk für Qualitätssicherung in der Pflege) teil. „Wir erhoffen uns durch diese Teilnahme eine differenzierte Einschätzung der Schmerzsituation nach objektiven Richtlinien und dadurch eine Verbesserung der Lebensqualität unserer Bewohner“, erklärt Patrick Wild, Pflegefachkraft für Wundmanagement und Mitglied des Arbeitskreises Schmerz. Die Audits werden derzeit an der FH Osnabrück ausgewertet. Daraus

wird ein Standard erarbeitet, der dann ab 2015 für alle Einrichtungen verbindlich sein wird. Schon im Herbst 2013 rief der Wohnpark den Arbeitskreis „Schmerz“ ins Leben. Vier Monate lang entwickelte er für seine Bewohner ein Schmerzprotokoll mit Verlaufskontrollfragen, Assessmentbogen sowie ein hausinternes Schmerzlineal.



Diese sind seitdem wertvolle Instrumente zur Selbsteinschätzung von Schmerzintensität, -ort und -verlauf. Mit diesem speziell für den Wohnpark erarbeiteten Schmerzprotokoll erhält jeder Bewohner mit akuten, chronischen oder zu erwar-

tenden Schmerzen ein angemessenes Schmerzmanagement. Mit der Kombination aus standardisiertem und individualisiertem Verfahren verhindern die Wohnpark-Pflegekräfte eine unzureichende Schmerzbehandlung, die gravierende Folgen haben würde, wie zum Beispiel physische und psychische Beeinträchtigungen, Verzögerungen des Genesungsverlaufs oder Einschränkungen in Alltagsaktivitäten. Ziel ist es, instabile Schmerzsituationen zu erkennen und für den Bewohner den angemessenen Behandlungsplan zu finden. Eine große Rolle spielen dabei die nicht-medikamentösen Maßnahmen sowie Beratung und Aufklärung.

Deutliche Grenzen sieht der Wohnpark in den Selbstmanagementkompetenzen der betagten Bewohner, die aber zu akzeptieren sind. Von den Pflegekräften wird daher eine hohe Reflexionskompetenz erwartet und gefordert. „Wir sind stolz darauf, dass sich keiner der 90 Bewohner während der Studie in einer instabilen Situation befand“, freut sich Britta Schermer, Pflegedienstleiterin und Organisatorin des Arbeitskreises Schmerz. „Unsere Einrichtung ist auf dem richtigen Weg, und wir hoffen, dass die Qualitätsrichtlinien der prüfenden Institutionen objektiv bewerten, im Sinne der Ergebnisqualität.“ *akr*



Adresse

Wohnpark Zippendorf
Alte Dorfstraße 45
19063 Schwerin

Telefon

(0385) 20 10 10-0

Fax

(0385) 201010811

Internet

www.wohnpark-zippendorf.de

Veranstaltungen

Nähere Informationen zum Leben im Wohnpark Zippendorf sowie zu den Veranstaltungen finden Interessenten unter der Internetseite www.wohnpark-zippendorf.de.

Dortmunder Entwicklungsscreening im Kindergartenalter

Finanzielle Unterstützung nötig

Schwerin • Seit 2008 können mit dem „Dortmunder Entwicklungsscreening“ (DESK 3-6) Entwicklungsgefährdungen bereits im Kindergartenalter entdeckt und eine individuelle Frühförderung ermöglicht werden. Für den weiteren Einsatz dieses Screenings bedarf es finanzieller Unterstützung.

115 Einrichtungen werden derzeit vom Kinderzentrum bei der Einführung des DESK begleitet. Ziel ist es, flächendeckend dieses Screening einzuführen. Es ermöglicht ErzieherInnen, bei Kindern auf spielerische Art und Weise Auffälligkeiten in den Bereichen Grob- und Feinmotorik, Sprache, Kognition sowie Soziale Entwicklung zu erkennen. Dadurch können Kinder mit Entwicklungsauffälligkeiten in einer relativ frühen Entwicklungsphase einer individuellen Förderung oder auch Behandlung zugeführt werden. „Uns liegt es sehr am Herzen, diesen Förder- bzw. Entwicklungsbedarf von Kindern so früh wie möglich zu erkennen, damit wir ihnen zu einer Chancengleichheit mit ihren Spielgefährten verhelfen können,“ so Thomas Wagner, Geschäftsführer der Kinderzentrum Mecklenburg gGmbH und ergänzt: „Langfristig und regelmäßig wiederholt kann das Screening entscheidenden Einfluss auf die Einschulung und Entwicklung

der Kinder haben.“ Die Ein- und Durchführung sowie Qualitätssicherung des DESK in Schweriner Kitas benötigt erhebliche finanzielle Mittel. Dafür müssen Sponsoren angeworben werden. Zwei großzügige Sponsoren unterstützen dieses Projekt seit Jahren: Der Schweriner Restaurant & Veranstaltungsbetrieb „Wallenstein“ sowie das Schweriner Sanitätshaus STOLLE.

Zu diesen hat sich das Ehepaar Radloff als neuer Spender gefunden. Sie nutzten das 80-jährige Firmenjubiläum ihres Autoservice Guhl & Radloff GbR dazu, Spenden in Höhe von 1.700 Euro für das DESK zu sammeln und tragen somit zur Weiterentwicklung des Projektes auf ihre Weise bei. *akr*



Thomas Wagner mit Petra und Bodo Radloff
Foto: akr



Sponsor hilft

Neue Spiele für kleine Patienten

Schwerin • Die Frühförderstelle des Kinderzentrums Mecklenburg am Dreescher Markt freut sich über eine Spende vom Tanzcenter Bandemere. Damit ergänzte sie die ganzheitliche Behandlung ihrer jüngsten Patienten durch pädagogisch wichtiges Spielmaterial. Rund 70 Kinder im Jahr können im neu eingerichteten Bewegungsraum spielerisch im Bällebad, am Turnkasten, mit den Schaumbausteinen und vielen weiteren Sportelementen ihre Grob- und Feinmotorik schulen und erhalten so die für sie notwendige Förderung. Frühförderstellen helfen Eltern mit behinderten oder entwicklungsauffälligen Kindern mit einer ganzheitlichen Therapie. *akr*



Kinderzentrum Mecklenburg gGmbH

Wismarsche
Straße 390
19055 Schwerin

Telefon

(0385) 5 51 59 0

Fax

(0385) 5 51 59 59

E-Mail

info@Kinderzentrum-mecklenburg.de

Internet

www.Kinderzentrum-mecklenburg.de

Spendenkonto

Sparkasse Mecklenburg-Schwerin
IBAN: DE22 1405
2000 0301 0400 44
BIC: NOLADE21LWL





Weihnachtslotterie

Seit 1812 wird in Spanien an jedem Vormittag des 22. Dezembers Lotto gespielt. Diese Tradition erfreut sich bei den Spaniern großer Beliebtheit und wird jedes Jahr auf's Neue mit Spannung erwartet und im Fernsehen verfolgt.

Weihnachtspalme

In Ghana gibt es keine Nadelbäume. Die Christen dort stellen auf zentralen Plätzen Mango-, Guave- oder Cashewbäume als Weihnachtsbäume auf. In Indien sind auch Palmen und Bananenstauden üblich.

Heiliges Freudenfeuer

Die wenigen Christen im Irak entzünden am Heiligabend Freudenfeuer vor ihren Häusern. Brennt das Feuer vollständig nieder, verheißt das für die Familie Glück.

Liebe Hauspostleser und ...rinnen, ... hoffentlich kommt 'se zu Weihnachten zur Ruhe, diese hektische Welt, in die auch wir büschen leben. Dieses Hamsterradgerenne zwischen dem Monster - Hinterteil von der Kim..., Kim... äh... Kaderschen oder wie die Alte heißt, dem neuen Auto und der nächsten Brot-Box-Spritze der Nachbarin und all dem ganzen überflüssigen Dreck, der dat Leben so zugeka., zugemistet hat.

Zwar leben wir hier gerade im Norden und in die Vorweihnaxszeit in eine Art wirkliche himmlische Ruhe, wenn du dat mit andere Unruheregionen in diesem Land und schon erst auf die Welt vergleichst. Besonders, wenn du dir von dat infektiöse Kauffieber und die Geschenkemanie anstecken lässt, mir selber hat das ja in eine Art und Weise erfasst, wie ich dat bei anderen Leuten ümmer auf dat Schärfste anprangere. Hör zu! Ich wollte zu Weihnachten für die Kinder bei mich im Doof, äh... im Dorf ein paar kleine Holzpferdchen zu Weihnachten schnitzen, so wie das früher mein Opa mit mich gemacht hat, wenn er abends auf der Bank vor seinem Holzschuppen saß und wir Kinder ihm dabei über die Schulter geschaut haben. Wat war dat friedlich, besonders wenn er seinen dritten Klosterbruder intus hatte und wir — wegen der Kälte — auf dem Flaschendeckel einen mittrinken durften. In etwa so wollte ich dat auch wieder machen und bün nach dem Baumarkt, hier zu OPI, um mir ein Schnitzmesser zu kaufen. Der Verkäufer hat gelacht! Dat macht heute keiner mehr so... sagte er, und fing an mit dat ganze Repertoire von Holzbe-



arbeitungsmaschinen anzupreisen. Den Rest könnt juch mal denken. Morgen kommt die Spedition und bringt die Holzwerkstatt. Der Bürgermeister hat mir schon zur vermeintlichen Existenzgründung gratuliert - Blödsinn. Von all diesem und anderen wird auch der Meck-Pommer nicht mehr lange verschont bleiben können. Gut, die große Angst damals beim Mauerfall war ja nicht, das die Leute hier abhauen, unsere Angst war ja eher, dass Anderen hier herkommen! Aber diesen Einreisdruck konnten wir ja mit einigen Touristen-Varwelas an der Ostsee kanalisieren. Doch die Fortschritte in der Raumfahrt lassen den heimatorientierten Mecklenburger nicht mehr schlafen. Der Kosmonaut ist zurück, hoffentlich hat der uns durch den Mecklenburger Hochnebel von oben nicht richtig gesehen, denn sonst fliegt unsere Tarnung endgültig auf. Aber diese Raumsonden, die machen mir noch mehr Sorgen, die sind jetzt schon 600 Millionen Kilometer weit weg auf einem Kometen gelandet, noch ein paar Dusende Kilometer dazu und irgendwann landet dat Ding direkt in Mecklenburg und dann... *Schöne Weihnachten! Ever Bauer Korl*

Heute bereite ich ...

... Ente mit Spinat und Granatapfel

Ein Klassiker zum Fest ist Entenbraten. Natürlich mit Rotkohl, brauner Sauce und Klößen. Es gibt auch eine leichtere Variante. Und die geht so: Pro Person eine Entenbrust mit Salzwasser einpinseln und im Bräter vorsichtig anbraten. Im geschlossenen Bräter weiter garen und zum Ende Deckel abnehmen, mit in Wasser aufgelöstem Honig bestreichen. Kurzzeitig die Ofentemperatur erhöhen. Dann wird die Entenbrust schön knusprig.

Anschließend den Bratensaft abschöpfen, mit Pfeffer und Salz abschmecken und einen Löffel flüssigen Honig einrühren. Drei Esslöffel ausgelöste Samen des Granatapfels untermengen und, wenn vorhanden, mit Granatapfelsirup verfeinern. Die Sauce vorsichtig einköcheln lassen. Während die Ente im Ofen brutzelt, pro Person eine Handvoll Blattspinat zubereiten. Zusammen mit der Entenbrust anrichten und mit weiteren Granatapfelsamen dekorieren. Ein festliches Essen für alle, die ein paar Kalorien sparen wollen...



Sporthotel & Bikehotel
Mittelstelle 11
19061 Schwerin
Stadtteil Görries
Telefon
(0385) 611 553
E-Mail
info@sporthotel-schwerin.de

Übernachtungen

- Doppelzimmer
 - Einbettzimmer
 - Mehrbettzimmer
 - Ferienwohnung
- Aufbettungen möglich.

Feierlichkeiten

- Familienfeiern
- Betriebsfeiern
- Vereinsfeste
- Geburtstage
- Jugendweihen
- Grillfeste
- Sportfeste
- Trainingslager
- Tagungen

Camping

- Caravanstellplätze
- Zeltplatz

Livemusik im März

Irischer Abend mit Vollblutmusikern

Schwerin • Die legendäre Gruppe REEL (Foto) stößt am 13. März im Sport- und Bikehotel mit Liebhabern der Irischen Kultur an. Der traditionelle Inselabend mit Fotohow und kleinen Anekdoten, Guinness und Irish-Whiskey sowie einer kulinarischen Überraschung von der Insel findet zum dritten Mal statt. Es darf getanzt, gelacht und gesungen werden und so mancher wird wieder in den Erzählungen der REELER aus Schwerin schwelgen. Ein Inselquiz wird zudem eine Whiskeyverkostung auslösen. Eintrittspreis für diesen kulinarischen Musikleckerbissen ist pro Person 20 Euro. Unbedingt vorbestellen.



In gemütlicher Atmosphäre in die Weihnachtszeit brunchen

Fotos: fotolia/REEL

Gut und lecker frühstücken am 7. Dezember

Zünftiger Adventsbrunch

Schwerin • Im Sport- und Bikehotel darf am 7. Dezember von 11 bis 16 Uhr wieder zünftig in die Adventszeit gebruncht werden. Das Team hat sich ein besonderes Frühstücks- und Mittagsbüffet ausgedacht.

Es soll den Großen und Kleinen Spaß machen: Ein kleines Märchenkino startet für Kinder ab 11 Uhr, während die Eltern in Ruhe frühstücken dürfen. Dazu gehören handgemachte, verschiedene Brötchen aus der Familienbäckerei, die mit verschiedenen Marmeladen, Wurst- und Käsespezialitäten sowie Salaten garniert werden können. Frische Waffeln und Rührei nach Art des

Hauses gehören natürlich auch dazu. Für den Mittagstisch lodert vor dem Eingang nicht nur die Feuerschale, sondern auch ein Grill mit Fleisch und Bratwurst drauf. Diese dürfen auch mal mit weihnachtlichen Soßen probiert werden. So geht der Herbst so richtig durch die Nase. Zwei warme Gerichte runden das Angebot mit leckerem Nachts ab. Für Kinder findet zwischendurch übrigens eine große Nikolaus-Suchaktion statt. Überall haben sich Nikoläuse in die für Ostern vorbereiteten Nester verirrt und nun müssen sie wieder eingesammelt werden. *Der Brunch kostet pro Person 18,90 Euro. Plätze bitte unbedingt vorbestellen unter 0385-611553.*



Alle Beteiligten sind sich einig: Die SWG hat 2014 um einiges bunter gemacht – mit allem, was dazugehört

Fotos: SWG

Schweriner Wohnungsbaugenossenschaft freut sich über ein rundum gelungenes 2014

Die schönsten Erinnerungen des Jahres

Schwerin • Der Dezember ist bekanntlich die beste Gelegenheit, wieder einmal Bilanz zu ziehen. Aus Aussichten werden Rückblicke, aus Wegen erreichte Ziele und aus Zahlen die kleinen und großen Geschichten dahinter. Für die Schweriner Wohnungsbaugenossenschaft war 2014 nicht nur ein erfolgreiches, sondern auch ein farbenfrohes, abenteuerlustiges und neugierig auf mehr machendes Jahr.

Schön, wenn die Zeit im Rückblick nicht nur rosiger erscheint, sondern sie es tatsächlich auch ist. So wie der Mai – bereits von Natur aus ein Wonnemonat –, den die SWG zu einer echten Blütezeit machte: Sie begrünzte ihr Wohnquartier „An den Seeterrassen“ mit Bäumen, Stauden, Heckenpflanzen, Frühblühern ... 20.000 Pflanzen für eine bessere Lebensqualität.

Sonnige Aussichten auch im Juni, als Vorstand und Aufsichtsrat vor über 60 Genossenschaftsvertretern mit einem erwirtschafteten Betrag von 1,3 Millionen Euro und Investitionen im achtstelligen Bereich eine erfreuliche Bilanz zogen. Doch nicht nur dies war einer der guten Gründe, um am und im Hochhaus in der Ziolkowskistraße 18-20 mehr Farbe und Komfort ins Spiel zu bringen. Von Juli an kümmerte sich die SWG um die Fassade dieses Hochhauses im Mueßer Holz und sanierte die Loggien.

Wohnen und Leben gehören für die SWG traditionell zusammen. Ein schönes Beispiel: Die Kinderfreizeiten in den großen Ferien. Diesmal versüßte das Unternehmen 42 Mädchen und Jungen den Sommer – per Kanu als kleine Indianer, hoch zu Ross auf einem Reiterhof oder als Kraxler auf einer spannenden Klettertour.

Ebenfalls spannend: Der Tag der Offenen Tür im September. Gemeinsam mit mehr als 700 kleinen und großen Leuten feierte die SWG in und um ihr Hauptquartier in der Arsenalstraße einen Nachmittag voller Überraschungen – samt Verlosung, einer Mitmachaktion mit den Volleyballerinnen des SSC Schwerin sowie einer Führung durch die SWG-Zentrale auf den Spuren zwischen Gestern und Heute.

Ein Standort, an dem sich das Genossenschaftsteam nun wie zu Hause fühlt. Und obwohl die alte Stätte in der Leonhard-Frank-Straße längst Geschichte ist, ist sie dennoch auch ein Teil der SWG-Zukunft. Denn dort, wo das alte Gebäude fast abgerissen ist, werden ab dem nächsten Jahr voraussichtlich vier neue Häuser mit 54 Wohnungen entstehen. Das, was war, ist eben immer auch das, was wird. *mp*



Geschäftsstellen

Altstadt
Arsenalstraße 12,
Tel.: (0385) 7 45 00
Fax: (0385) 7 45 01 39

Mueßer Holz
Lomonossowstraße 9
Tel.: (0385) 7 45 00
Fax: (0385) 7 45 02 50

Öffnungszeiten:

Mo. 8.00 - 17.00 Uhr
Di. 8.00 - 18.00 Uhr
Mi. 8.00 - 13.00 Uhr
Do. 8.00 - 18.00 Uhr
Fr. 8.00 - 14.00 Uhr

Notruf

F&S Sicherheitstechnik
und Service GmbH;
Tel.: (0385) 7 42 64 00
Fax: (0385) 73 42 74
(Tag und Nacht)

Telefonnummern Nachbarschaftstreffs

Hamburger Allee 80
(0385) 7 60 76 33
Tallinner Straße 42
(0385) 7 60 76 35
Lessingstraße 26a
(0385) 7 60 76 37
F.-Engels-Straße 5
(0385) 7 60 76 34
Wuppertaler Straße 53
(0385) 3 04 12 91

Gästewohnungen

Hamburger Allee 80
(2 Personen)
Kopernikusstraße 2
(2 Personen)
J.-Sibeliuss-Str. 1
(4 Personen)
Wuppertaler Straße 53
(4 / max 6 Personen)

Kontakt: Karin Vetter
(0385) 7 45 01 45

Wohnungsvermietung

Isolde Preußner
Tel.: (0385) 7 45 01 17
Angela Griefahn
Tel.: (0385) 7 45 01 16

Anfragen per E-Mail
direkt@swg-schwerin.de



Das Jahr geht zu Ende, und ein Wunsch ist noch frei:

Die SWG wünscht allen ein glückliches Weihnachtsfest mit herzlichen Überraschungen und ein gesundes neues Jahr mit himmlischen Aussichten.



Sozius Pflege- und Betreuungsdienste Zentralverwaltung
Wismarsche Str. 298
19055 Schwerin
Servicebüro
(0385) 3 03 08 10/11

Senioreneinrichtungen
Haus Am Mühlenberg
Haus Am Fernsehturm
Haus Weststadt
Haus Lankow
Haus Lewenberg
Haus Am Grünen Tal
mit Fachpflege für
Wachkoma + Beatmung
(0385)39 574-46

Hospiz am Aubach
(0385) 303 07 71

Hilfen zur Erziehung
(0385) 7 45 26 96



»Augustenstift
zu Schwerin«
Wir kümmern uns.

Augustenstift zu Schwerin
Ev. Alten- und Pflegeeinrichtungen
Schäferstraße 17
19053 Schwerin
(0385) 55 86 40

Servicepunkt
(0385) 55 86 444

Tagespflege
Wittrock-Haus
(0385) 71 06 66

Betreutes Wohnen
Altes Augustenstift
(0385) 5 21 48 70
Kurzzeitpflege
(0385) 5 21 33 80
Zentrum Demenz
(0385) 52 13 38 18
Ambulante Pflege
(0385) 55 86 4-80

Im Verbund der
Diakonie

Rückblick zum Jubiläum Vor 15 Jahren wurde das moderne Haus Lankow gebaut

Lankow • Mit einem Fest für Bewohner, Mitarbeiter und Kooperationspartner beging die SOZIUS-Einrichtung „Haus Lankow“ in der letzten Woche ein Jubiläum: Die Einrichtung gibt es nun schon seit 15 Jahren.

Am 1. November 1999 zogen 90 Senioren in den ersten „Ersatzneubau“ der späteren SOZIUS-Häuser. Cornelia Schnoor, Leitende Pflegefachkraft des Hauses „Lankow“, fing damals als Teamleiterin in der Einrichtung an. „Ersatzneubau bedeutete, dass die früheren Bauten geräumt werden mussten und deshalb ein neues Haus gebaut wurde. In unserem Fall kamen viele Bewohner aus der damaligen Einrichtung in der Pilaer Straße,“ erinnerte sie sich. Als dann im Jahre 2004 die SOZIUS Pflege- und Betreuungsdienste Schwerin gGmbH diese Häuser übernahm, übernahm Cornelia Schnoor die Leitung des Hauses. Seit dem haben sie und ihre Mitarbeiter einiges erlebt. „Früher hatten wir hier eine Fachpflege für Wachkoma und Beatmung, die dann ins Haus „Am Grünen Tal“ umgezogen ist. Bei uns entstand dann der Bereich für die besondere stationäre Demen-tetbetreuung“, so die Einrichtungsleiterin.



Altenpflegepreis MV HÖRMAX gewinnt

Schwerin • Vom Land Mecklenburg-Vorpommern wird jedes Jahr in Zusammenarbeit mit dem Landespflegeausschuss der Altenpflegepreis (Foto) verliehen. In diesem Jahr bewarb sich auch die Projektgruppe des „HÖRMAX“ um eine Platzierung. Seit nunmehr 11 Jahren gibt es das „Seniorenradio“ in den SOZIUS-Einrichtungen. Zehn Ehrenamtliche bringen ihr Engagement, Wissen und ihre Kompetenzen arbeitsteilig ein. Dabei produzieren sie nicht nur audiovisuelle Programme für die Bewohner der Einrichtungen, sondern beteiligen sich auch an der Organisation von Veranstaltungen der Häuser, feiern Geburtstage mit den Bewohnern und vieles mehr. Bei der Verleihung Ende Oktober ging der zweite Preis, der mit 1500 Euro dotiert ist, an die engagierte Gruppe. Stellvertretend für die HÖRMAX-Gruppe nahm Marlis Rink den Preis entgegen. Herzlichen Glückwunsch und weiterhin gutes Gelingen und viel Freude bei der Arbeit mit den Bewohnern!



Beim Durchblättern der Chronik des Hauses kamen viele Erinnerungen bei Cornelia Schnoor (li.) und Manuela Flemming auf
Fotos: SOZIUS/Augustenstift/MMV

Manuela Flemming, Mitarbeiterin des Sozialen Dienstes, begann im Jahr 2001 ihre Tätigkeit in dem Haus. „Besonders erinnere ich mich an die Blumenfrau Bertha Klingberg, die im Jahre 2002 bei uns einzog“, so Manuela Flemming. Ganz besonders ist ihr der Fernsehfilm mit dem Schlagertrio Marianne & Michael im Gedächtnis geblieben. „Im Rahmen der Sendung „Musikanten on Tour“ drehte das Filmteam damals über zwei Tage mit Frau Klingberg im Schweriner Schlossgarten. Das war schon etwas Besonderes“, schmunzelt sie. Etwas Besonderes ist auch das Stadtteilcafé Lankow, das im Erdgeschoss der Einrichtung zu finden ist. Hier gibt es frisch gebackenen Kuchen und

einen Mittagstisch. „Jeden Tag ab 12 Uhr können die Besucher zwischen zwei warmen Gerichten wählen. Es kommen auch einige Leute aus der Nachbarschaft,“ freut sich Cornelia Schnoor. Sie und ihre Mitarbeiter feierten nun zusammen mit den Bewohnern und den Kooperationspartnern, wie z. B. der Sanimedius Apotheke, dem Dienstleistungszentrum Stolle, der GHD Nutrition GmbH und der GHD Gesundheits-GmbH und vielen mehr das Fest zum 15. Geburtstag des Hauses. „Es war uns wichtig, das Fest in diesem Jahr für alle Mitwirkenden auszurichten und damit „Danke“ zu sagen“, resümiert sie und freut sich auf die weitere Zusammenarbeit in den nächsten 15 Jahren.

Ambulanter Pflegedienst bietet mehr Leistungen ab Dezember an Besondere Unterstützung zu Hause

Feldstadt • Der Ambulante Pflegedienst des >>Augustenstiftes zu Schwerin<< bietet ab Dezember Leistungen aus dem neuen Zusatzkatalog an. In der Häuslichkeit können Menschen dann notwendige Hilfe in Anspruch nehmen, die das Leistungsspektrum der gesetzlichen Pflegekassen übersteigt.

Der neue Zusatzkatalog umfasst die Unterstützung bei der Hilfe im Haushalt, beim Einkaufen und die Begleitung zum Amt oder Arzt. Auch Leistungen wie die Haustierbetreuung oder die Pflege der Blumen können in Anspruch genommen werden. Daneben können außerdem Begleitungen für kulturelle Anlässe oder gemeinsames Fernsehen geboten werden. Zum Kennenlernen gibt es bis zum 31. Januar ein besonderes Angebot. Kunden und Neukunden erhalten zehn Prozent Rabatt im ersten Monat der Versorgung auf alle Wahlleistungen.

Der Ambulante Pflegedienst unterstützt Pflegebedürftige und ihre Angehörigen bei der Pflege zu Hause. Er bietet Familien Unterstützung und Hilfe im Alltag, damit pflegende Angehörige zum Beispiel Beruf und Betreuung besser organisieren können. Das Personal des Pflegedienstes kommt zu den Pflegebedürftigen nach Hause und hilft fach- und sachkundig bei der täglichen Pflege. Zu unseren Serviceleistungen gehört außerdem die Vermittlung des Hausnot-

rufservice Güstrow. Weitere Informationen und eine umfassende Beratung erhalten Sie bei Pflegedienstleiterin Janett Hannemann und ihrem Team telefonisch unter Telefon: 0385/ 55864-80 oder persönlich in der Stiftstraße 9 b, 19053 Schwerin.

Das >>Augustenstift zu Schwerin<< mit langer christlicher Tradition und die SOZIUS gGmbH als gemeinnütziges Unternehmen stellen zusammen ein Netzwerk moderner Altenpflegeeinrichtungen in Schwerin dar. Neben der stationären Pflege umfasst das Angebot auch Betreutes Wohnen, Ambulante Pflege sowie Kurzzeit- und Tagespflege. Als trägerübergreifendes Angebot für Demenzerkrankte gehört außerdem das >>Zentrum Demenz<< zu diesem Netzwerk. Vervollständigt wird das umfassende Angebot in Schwerin durch ein stationäres Hospiz und Einrichtungen der Kinder- und Jugendhilfe.



Ab Dezember wird der neue Zusatzkatalog des Ambulanten Dienstes erhältlich sein.



Orthopädieschuhtechniker und Orthopädiemechaniker passen die gefertigten Hilfsmittel exakt an
Fotos: maxpress/at

Einzelhandelskaufleute stehen ständig im Kundenkontakt. Auch sie sind mit der Vielfalt der STOLLE-Produkte vertraut



Dienstleistungszentrum
Wismarsche Str. 380
19055 Schwerin

Öffnungszeiten
Mo. 7 bis 18 Uhr
Di. 7 bis 18 Uhr
Mi. 7 bis 16 Uhr
Do. 7 bis 18 Uhr
Fr. 7 bis 15 Uhr

Telefon
(0385) 5 90 96-0

E-Mail
info@stolle-ot.de

Internet
www.stolle-ot.de

Abholmarkt im rehalogistik-Zentrum
Im Abholmarkt gibt es eine große Auswahl an Rollatoren, Pflegebetten und vielem mehr, was sonst an Reha-Hilfsmitteln im Sanitätshaus erhältlich ist, zu besonders niedrigen Preisen.

Öffnungszeiten Abholmarkt
Montag bis Freitag
13 bis 16 Uhr

Sofortwerkstatt
Die STOLLE-Spezialisten sind von Montag bis Freitag in der Zeit von 9 bis 13 Uhr in der Sofortwerkstatt im Gusanum für Sie da. Kleine Reparaturen werden sofort erledigt. Auch die richtige Einstellung von Hilfsmitteln kann hier geprüft werden.

STOLLE App
STOLLE ist auch als App erhältlich mit aktuellen Angeboten, Medizin-Lexikon, Stellenangeboten, Filialsuche und mehr. Einfach im Play Store oder im AppStore nach STOLLE suchen und installieren.



STOLLE Sanitätshaus bietet interessante Berufe und sichere Perspektiven für junge Menschen

Gute Ausbildung ist Herzenssache

Schwerin • Für die Schulabgänger des nächsten Jahres läuft die Bewerbungszeit bereits. Da kommen interessante Ausbildungsangebote des STOLLE Sanitätshauses gerade recht: Ob für Orthopädieschuhtechniker, Orthopädiemechaniker oder für Einzelhandelskaufleute - das Unternehmen investiert erheblich in die Ausbildung des Berufsnachwuchses.

Auf die Schulabgänger des Jahres 2015, aber auch auf Interessenten an einer zweiten Ausbildung warten im Sanitätshaus STOLLE interessante Karrierechancen, die beste Zukunftsperspektiven verheißen.

Unter dem Motto „Gesundheit nach Maß“ sorgen die Fachleute bei STOLLE für die Versorgung mit unterschiedlichsten Hilfsmitteln. Im Vordergrund steht dabei der Mensch, der aufgrund von Erkrankungen oder Handicaps einer umfassenden Beratung und Unterstützung bedarf.

40 junge Menschen lernen bei STOLLE in Schwerin und Hamburg. Sie profitieren von erfahrenen Lehrkräften und einer optimalen Ausstattung, um beste Lernergebnisse zu erreichen. Das Unternehmen engagiert sich darüber hinaus: So werden Internatskosten und Prüfungsgebühren übernommen, für Fahrtkosten gibt es eine Unterstützung.

Nach erfolgreichem Abschluss besteht die Chance, in dem modernen Betrieb mit Filialen in Schwerin und Hamburg übernommen zu werden. Die handwerklichen Ausbildungen bieten übrigens Aufstiegschancen durch eine Qualifizierung zum Meister oder durch ein Studium.

Wer sich für eine berufliche Ausbildung bei STOLLE interessiert, ist herzlich willkommen, Schnuppertage, Betriebsführungen oder auch Praktika (zum Beispiel in den Winterferien) zu nutzen, um das Unternehmen kennen zu lernen. Matthias Nali, Betriebsleiter in Schwerin, steht für Nachfragen gern zur Verfügung. *ba*



Herzliche Einladung Adventskonzert in der Schelfkirche

Schwerin • Auch in diesem Jahr möchte sich das STOLLE Sanitätshaus mit einem Adventskonzert bei Mitarbeitern, Kunden und Geschäftspartnern für ein erfolgreiches Jahr bedanken. Eingeladen wird am 10. Dezember um 18 Uhr in die Schelfkirche, wo Bruni Garske durch das Programm führt. Daran wirken Mitarbeiter des Unternehmens mit: So musizieren Geschäftsführer Detlef Möller (Orgel) und das Bläser-Ensemble PosTreTu mit STOLLE-Mitarbeiter Conrad Seeliger. Karten gibt es in allen STOLLE-Filialen und an der Abendkasse.

Gemeinsames Patientenforum Chefarzt informiert über Gelenkersatz

Schwerin • Das 3. gemeinsame Patientenforum des Sanitätshauses STOLLE und der Klinik für Orthopädie und Unfallchirurgie des Mediclin-Krankenhauses am Crivitzer See steht am 17. Dezember ganz im Zeichen künstlicher Gelenke.

Dr. med. Frank Rimkus, Chefarzt der Klinik für Chirurgie und Orthopädie, informiert in der Zeit von 16.30 Uhr bis zirka 18 Uhr im Intercityhotel Schwerin über neueste Methoden bei der Implantation künstlicher Gelenke. Im Anschluss an den Vortrag können Zuhörer ihre Fragen stellen. Der Eintritt ist frei, ein kleiner Imbiss wird gereicht. Das Knie- und das Hüftgelenk sind am häufigsten vom Gelenkverschleiß betroffen. Anfängliche Beschwerden lassen sich durch Schonung, Physiotherapie und antientzündliche Schmerzmedikamente lindern. Trotzdem wird bei ca. 150.000 Patienten in Deutschland jährlich die Implantation eines künstlichen Knie- oder Hüftgelenkes notwendig. In den letzten Jahren sind besonders knochenparende und weichteilschonende Operationsverfahren entwickelt worden.



Treffen der Brustpatientinnen Modenschau und eine Überraschung

Schwerin • Jedes Jahr im Dezember lädt das STOLLE Sanitätshaus Patientinnen zu einem netten Nachmittag ein, die seit Jahren auf die gute Versorgung mit Hilfsmitteln nach Brustoperationen durch das Sanitätshaus vertrauen. Bei Kaffee und von den STOLLE-Mitarbeitern gebackenem Kuchen gibt es sicher viel zu erzählen. Die Highlights des Nachmittags sind jedoch eine Modenschau mit neuesten Trends bei Bade- und Wäscheartikeln sowie ein kulturelles Programm, bei dem die Gäste in diesem Jahr auf eine Überraschung hoffen dürfen.



Mit Zimtsternen die Lieben verwöhnen

Stefanie Ulmer, Ernährungsberaterin in den HELIOS Kliniken Schwerin, verrät der *hauspost* eines ihrer Weihnachtsrezepte:

Zutaten: 2 Eiweiße
1 Prise Salz
200g Puderzucker
1 EL Zitronensaft
Schale von einem Viertel Zitrone
1 EL Zimt
200g gemahlene Mandeln
Mehl zum Auswellen

Die Eiweiße mit Salz steif schlagen. Die Zitronenschale, den Zitronensaft und den Puderzucker dazu geben und so lange rühren, bis die Masse nicht mehr vom Löffel läuft. Dann 3 EL von der Eiweißmasse für den Guss in eine Tasse geben. Unter die übrige Masse den Zimt und die Mandeln mischen. Falls der Teig noch sehr klebt, einfach etwas gemahlene Mandeln hinzufügen. Dann kleine Portionen auf einer bemehlten Fläche ausrollen, mit einer Ausstechform Sterne ausstanzen und auf ein mit Backpapier ausgelegtes Blech setzen. Mit dem zurückbehaltenen Guss überziehen und am besten ein paar Stunden oder über Nacht trocknen lassen. Im auf 150 Grad vorgeheizten Backofen so lange backen, bis der Guss hellgelb ist.



Lichtglanz für verstorbene Kinder Gedenkfeier in der Thomaskapelle des Schweriner Doms

Schwerin • Jedes Jahr am zweiten Sonntag im Dezember stellen Menschen überall auf der Welt Kerzen in ihre Fenster. Am Weltgedenktag für verstorbene Kinder und Geschwister erinnern sie so an ihr verstorbene Kind oder Enkelkind, an ihre Schwester oder ihren Bruder.

„Einst gab es ein Kind, das das Leben seiner Eltern, Geschwister, Großeltern erhellt hat. Auch wenn ihnen der Tod dieses Kind genommen hat, ist es doch nach wie vor Teil ihres Lebens, wird es nicht vergessen. Das Kerzenlicht erinnert daran und gibt zugleich ein wenig Wärme von einer betroffenen Familie zur anderen“, erklärt Pastor Andreas Greve, Krankenhausseelsorger in den HELIOS Kliniken Schwerin. „Vielerorts treffen sich an diesem Tag Menschen zu einer Feier, um der verstorbenen Kinder zu gedenken, sich Mut zu machen und ihre



Das Licht der Kerzen schenkt Erinnerung an ein verstorbene Kind

Foto: fotolia

Verbundenheit untereinander zu zeigen.“ Auch in Schwerin findet eine solche Gedenkfeier statt. Bereits zum zehnten Mal gestaltet ein Team um die Krankenhausseelsorge diese Feier. Sie steht in diesem Jahr unter dem Motto: „Ein weites Meer...“. „Wie in den vergangenen Jahren laden wir Eltern, Geschwister, Freunde, Großeltern oder Paten zu einem symbolischen Gang durchs Jahr ein und dazu, ein Licht für ihr verstorbene Kind zu entzünden“, verrät

Andreas Greve. „Außerdem wollen wir die Namen der Kinder nennen. Am Schluss haben die Familien die Möglichkeit, ihre Kerzen mit nach Hause zu nehmen und sie dort ins Fenster zu stellen.“ Die Gedenkfeier findet am Sonntag, dem 14. Dezember in der Thomaskapelle des Doms zu Schwerin statt. Sie beginnt um 17 Uhr. Für Rückfragen steht Pastor Andreas Greve unter (0385) 520-23 91 zur Verfügung.



Prof. Dr. med. Dr. h.c. Vahe Barsegian und Prof. Dr. med. Alexander Staudt

Foto: gh

Patienten profitieren von interdisziplinärer Zusammenarbeit

Herzschwäche gut behandeln

Schwerin • Viele Patienten kommen mit Herzschwäche oder Erkrankungen der Herzkranzgefäße in die HELIOS Kliniken Schwerin. Engstellen oder Verschlüsse sind die häufigsten Ursachen. Die Klinik für Kardiologie und Angiologie unter Chefarzt Prof. Dr. Alexander Staudt gilt als Vorreiter bei der Etablierung neuer Therapiemethoden.

Bewährt hat sich dabei die Zusammenarbeit mit dem Institut für Nuklearmedizin der HELIOS Kliniken Schwerin. Patienten können dadurch besonders schnell und effektiv behandelt sowie unnötig belastende Eingriffe und damit verbundene Risiken vermieden werden.

Verschlüsse der Herzgefäße werden meist mittels Herzkatheter nachgewiesen. Um die konkrete Ursache und Ausprägung der Erkrankung zu ermitteln, ist der Nuklearme-

diziner gefragt. „Mittels eines speziellen Verfahrens zur dreidimensionalen Darstellung des Herzens lassen sich sowohl kleinste Veränderungen der Herzdurchblutung als auch Bewegungsstörungen des Herzens nachweisen“, erklärt Prof. Dr. med. Dr. h.c. Vahe Barsegian, Chefarzt des Instituts für Nuklearmedizin in den HELIOS Kliniken Schwerin. „Gelingt die Darstellung einer Engstelle oder eines Gefäßverschlusses, lässt sich mittels eines speziellen CT sicher abschätzen, ob hinter dem Verschluss noch gesundes Herzgewebe vorhanden ist.“ Ist dies der Fall, suchen die Mediziner nach Möglichkeiten, dieses Gefäß wieder zu öffnen. Häufig bedarf es dafür spezieller Herzkatheter-Techniken. „Hier verfügen wir über das gesamte Spektrum moderner Verfahren“, erklärt Prof. Staudt. „Mit der Wiedereröffnung können Prognose und Lebensleistung der Patienten deutlich gebessert werden.“

Tipps gegen schweres Essen

Leichte Alternativen zum Fest bevorzugen

Genießen mit Gänsebraten, Spekulatius und Co. ist an den Weihnachtsfeiertagen grundsätzlich erlaubt. „Man könnte aber die Mahlzeiten vorher und an den



Tagen danach etwas „leichter“ ausfallen lassen“, meint Ernährungsmedizinerin Dr. Mirja Katrin Modreker. Sie verrät an dieser Stelle für die Leser der *hauspost*, wie es geht: „Putenfleisch ist zum Beispiel eine leckere Alternative zur fett- und kalorienreichen Ente oder Gans. Rotkohl, mit frischen Äpfeln statt mit Fett angefeuert, ist deutlich gesünder“, sagt die Oberärztin.

Zudem könnte auf frittierte Beilagen wie Kroketten und auf Salate mit sahnhaltigen Dressings verzichtet werden. Statt eines fett- und zuckerreichen Desserts sei ein frisch zubereiteter Obstsalat die bessere Wahl. Auch zum Kaffee ist ein fruchtiger Obstkuchen die gesündere Alternative zur üppigen Sahne- oder Buttercremetorte. Die selbstgebackenen Weihnachtskekse schmecken auch mit Stevia, es muss nicht immer Zucker sein.

„Nach einem schweren Essen wirkt ein Spaziergang wahre Wunder. Der Verdauungsschnaps bringt übrigens nichts. Alkohol verzögert nur den Verdauungsprozess und das schwere Essen bleibt länger im Verdauungstrakt“, so die Ernährungsmedizinerin.

Sie arbeiten, während andere Geschenke auspacken

Schwerin • Wenn sich an Heiligabend die Familien unterm Weihnachtsbaum versammeln, die Weihnachtsgans anschneiden oder Geschenke auspacken, dann gibt es auch Menschen,

die arbeiten müssen. So wie viele Mitarbeiter in den HELIOS Kliniken Schwerin, für die Heiligabend und die Weihnachtstage ganz normale Arbeitszeit sind. Sie verbringen die besinnli-

chen Tage mit ihren Kollegen anstatt mit den Liebsten. Sechs von ihnen erzählten der *hauspost*, was bei ihnen Heiligabend los ist und wie trotz Arbeit Weihnachtsstimmung aufkommt.

Henry Karkhof • Leitstand Ein ganz normaler Arbeitstag

Im Leitstand sind wir zu siebt im Schichtdienst tätig. Alle paar Jahre arbeite ich an Heiligabend. Die Bescherung findet mit Kindern und Enkelkindern bereits am Vormittag statt. Während meine Familie zu meiner Mutter fährt, gehe ich arbeiten. Für mich ist Heiligabend ein ganz normaler Arbeitstag: Ich überwache technische Anlagen, die Brandmeldezentrale, die Einbruchmeldeanlage, die Rohrpost, die Schrankenanlage und nehme telefonisch Reparaturen entgegen. Bei Störungen veranlasse ich die Beseitigung. Nach Feierabend hole ich meine Frau bei meiner Mutter ab und wir fahren gemeinsam nach Hause.



Team Anästhesie • OP Wir hoffen auf einen ruhigen Dienst

Wie an vielen anderen Sonn- und Feiertagen im Jahr wird es Patienten geben, die notfallmäßig operiert werden müssen. Trotzdem hoffen wir, dass sich der Dienst etwas ruhiger gestaltet und wir – die diensthabenden Ärzte und Pflegekräfte – ein paar besinnliche Momente zusammen verbringen können. Die Bescherung und das familiäre Beisammensein ziehen wir entweder am 23. Dezember vor oder holen es am 25. Dezember nach. Im nächsten Jahr dürfen wir uns dann auf komplett freie Weihnachtsfeiertage freuen.



Catrin Geick • Kreißsaal Jedes Kind ist willkommen

Im Kreißsaal herrscht an Heiligabend Weihnachtsstimmung. Dort steht ein Weihnachtsbaum und im Wartebereich hängt ein Weihnachtskranz mit roten Schleifen. Überall ist es weihnachtlich geschmückt. Meine Kollegin und ich bringen Kartoffelsalat und Würstchen mit – auch wenn wir dafür vielleicht keine Zeit haben. Wir wissen ja nie was passiert. Meist erfolgt der Ansturm erst, wenn Heiligabend vorbei ist. Aber ein Christkind gibt es fast immer. Manchmal bekommt es dann tatsächlich den Namen Christian oder Maria. Wir freuen uns über jedes Kind, das an Heiligabend zur Welt kommt. Das ist schon etwas Besonderes.



Thomas Uhl • Notaufnahme Patienten sind dankbar

Ich arbeite immer an Heiligabend – und das freiwillig. In der Familie treffen wir uns bereits an einem Adventswochenende und an den Weihnachtsfeiertagen. Keinen Spätdienst haben die Kollegen, deren Kinder noch zu Hause wohnen. In der Regel haben wir Heiligabend gut zu tun. Aber trotz Arbeit herrscht Weihnachtsstimmung. Im Wartebereich der Notaufnahme steht ein Weihnachtsbaum und es ist festlich geschmückt. Sollten wir eine Verschnaufpause haben, versuchen wir im Kollegenkreis zusammen zu kommen. Insgesamt ist die Atmosphäre an Weihnachten entspannter, die Patienten sind freundlicher und dankbar, dass wir für sie da sind.



Andrea Wegner • Frühchen- und Kinderintensivstation Patienten gehen vor

Auf der weihnachtlich geschmückten Station D2 wird auch der Elternaufenthaltsraum festlich hergerichtet. Im Kollegium bringen wir Kartoffelsalat und Würstchen mit und setzen uns – sofern es die Arbeit erlaubt – kurz zusammen. Aber auch am 24. Dezember gehen die Patienten vor. An Heiligabend zu arbeiten, gehört einfach zu meinem Beruf. Wir wechseln uns im Team ab. Dieses Jahr bin ich dran. Das ist nicht schlimm, denn meine Kinder sind schon erwachsen. Wir holen die Bescherung nach, wenn ich am Abend nach Hause komme.

Kerstin Grant • Patientenservice Wir machen es uns richtig schön

Bereits um 13.30 Uhr erfolgt die Übergabe. Vorher nutze ich die Zeit und bereite das Weihnachtssessen für den ersten Feiertag vor. Wir sind Heiligabend zu zweit und machen uns das schon schön. Wir tragen Blinkis, knacken gemeinsam Nüsse und bringen selbstgemachten Kartoffelsalat mit, um unserem Dienst eine weihnachtliche Note zu verleihen. Viel los ist in der Regel nicht. Nur ab und zu schaut mal ein Patient bei uns vorbei. Wenn ich um 22 Uhr Feierabend habe und nach Hause komme, hat mein Mann bereits den Weihnachtsbaum geschmückt. Am ersten Weihnachtsfeiertag holen wir die Bescherung mit der Familie nach.



Kapellenkonzert

Am Mittwoch, dem 3. Dezember, findet das nächste Kapellenkonzert im Park der Carl-Friedrich-Flemming-Klinik statt. Die Adventsmusik steht unter dem Motto: „Vorfreude, schönste Freude...“. Susanne Gerhard (Cello), Helmut Piper (Klavier), Eckhart Praetorius (Bratsche), Sibylle Wolf und Katrin Springer (Querflöte) präsentieren Werke von Georg Philipp Telemann und Johann Christian Bach. Beginn ist um 15 Uhr, der Eintritt ist frei. Patienten, Angehörige, Mitarbeiter und Gäste sind herzlich eingeladen.

Patientenakademie im Dezember

Am 10. Dezember findet die nächste HELIOS Patientenakademie statt. Dr. Mirja Katrin Modreker, Oberärztin in der Klinik für Akutgeriatrie und Frührehabilitation, spricht über „Ernährung im Alter – gesund und lecker“. Die Ernährungsmedizinerin informiert darüber, wie sich der Körper im Alter verändert und welchen Einfluss dies auf die Ernährung hat. Sie gibt Tipps zur Ernährung im Alter und geht der Frage nach, ob der Körper genug Vitamine und Nährstoffe erhält. Auch die im Alter leicht auftretende Mangelernährung wird ein Thema sein. Am Ende klärt die Ärztin mit einem kleinen Quiz über Mythen in der Ernährung auf. Die Patientenakademie findet von 18 bis 19 Uhr im Schleswig-Holstein-Haus (Puschkinstraße 12) statt. Im Anschluss beantwortet Dr. Mirja Katrin Modreker gern Fragen der Zuhörer. Alle Interessierten sind herzlich eingeladen. Der Eintritt ist frei.



**Inhaber**

Sparwasser & Ross GbR
(Rehazentrum Schwerin)

Geschäftsführung

Stephan Sparwasser &
German Ross

Ärzte

Chefarzt Dr. G. Perkams
FA für Physikalische und
Rehabilitative Medizin,
Sozialmedizin, Manuelle
Medizin

Dr. A. Hensel
FA für Orthopädie,
Chirotherapie, Akupunktur

Dipl.-Med. U. Buchholz
FA für Orthopädie,
Chirotherapie, Neural-
therapie

Wuppertaler Straße

- Hauptverwaltung
- Tagesklinik für
Rehabilitative Medizin
- Praxis für neurologi-
sche Physiotherapie
- Praxis für Ergotherapie
- Praxis für Osteopathie

Adresse

Wuppertaler Str. 38 a
19063 Schwerin

Telefon

(0385) 39 57 80

Fax

(0385) 3 95 78 78

E-Mail

info@reha-schwerin.de

Internet

www.reha-schwerin.de

Am Grünen Tal

- Praxis für orthopä-
dische Physiotherapie
- Praxis für medizi-
nisches Training

Adresse

Am Grünen Tal 22
19063 Schwerin

Telefon

(0385) 3 26 16 94

Fax

(0385) 3 26 16 97

Osteopathie bei Sportverletzungen

Von Kopf bis Fuß Spätfolgen erkennen und vorbeugen

Schwerin • Ob beim Sporttreiben oder im Alltag - umgeknickt ist fast jeder schon einmal. Oft bleibt eine solche Distorsion unbehandelt. Dabei kann die häufigste aller Fußverletzungen Folgewirkungen für den gesamten Körper nach sich ziehen. Auch Jahre später noch. Osteopathin Miriam Ostendorf spürt akute Traumata, aber auch Spätfolgen auf und sorgt mit manueller Behandlung für einen optimierten Heilungsprozess.

Die Schmerzen verschwinden nach ein paar Tagen, auch die Schwellung geht zurück. Und dann denkt man eigentlich gar nicht mehr an den umgeknickten Fuß. „Dabei verändert sich nach einem solchen Trauma die gesamte Mechanik. Überdehnte Bänder beispielsweise haben Folgewirkungen, die sich im ganzen Körper bemerkbar machen können“, sagt Osteopathin Miriam Ostendorf. „Der Körper versucht, diese Veränderungen zu kompensieren. Schmerzen und Blockaden können sich einstellen. Auch an Körperteilen, die viele selbst nicht in Verbindung mit dem verletzten Fuß bringen würden.“



Osteopathie hilft auch bei Spätfolgen von Verletzungen, die unter Umständen schon lange zurückliegen. Miriam Ostendorf behandelt diese manuell
Foto: ba

Osteopathie hilft frühzeitig, diesen Kompensationsmustern entgegen zu wirken. Zunächst wird untersucht, welche Strukturen betroffen sind und welche Fehlfunktionen vorliegen. Mit gezielter manueller Behandlung werden dann von Grund auf Funktionsstörungen des Bewegungsapparates beseitigt, Lymphfluss und Durchblutung verbessert und somit der Heilungsprozess gefördert. Anwendung findet die osteopathische Behandlung nach akuten Verletzungen,

zum Beispiel nach einem Sportunfall oder im Winter beim Ausrutschen auf glatten Wegen. Aber auch bei Verletzungen, die für den betroffenen Patienten längst Geschichte sind, greift die Osteopathie. „Deshalb ist es für Sportler oder ehemalige Aktive wichtig, stets auf mögliche Traumata hinzuweisen, die in der Vergangenheit entstanden sind“, betont Miriam Ostendorf. Die 32-Jährige stellt sich individuell auf jeden einzelnen Patienten ein und passt die Behandlung der jeweiligen Situation an.
ba

Rehazentrum Schwerin öffnet auch am 24. und 31. Dezember seine Türen

Volles Programm für die Gesundheit

Schwerin • Weihnachten rückt näher und damit auch die Zeit des guten Essens. Wer hier ganz ohne schlechtes Gewissen schlemmen will, kann im Rehazentrum Schwerin auch an Weihnachten und Silvester etwas für seine Gesundheit tun.

Seit Anfang des Jahres bietet das Rehazentrum Schwerin allen Interessierten die Möglichkeit, an modernen Geräten mit dem medizinischen Training gezielt etwas für ihre Gesunderhaltung zu tun. Auch rund um die Weihnachtsfeiertage besteht dieses Angebot, allerdings mit gesonderten Öffnungszeiten. So kann am 24. Dezember von 8 bis 14 Uhr trainiert werden, im Anschluss kann dann der weihnachtliche Trubel beginnen. Wer auch nach Entenbraten oder Karpfen und jeder Menge Weihnachtsleckereien seinen Körper in Form halten will, kann dies natürlich zwischen den Weihnachtstagen und auch am 31. Dezember. Am Silvestertag ist die Einrichtung ebenfalls von 8 bis 14 Uhr geöffnet. An allen Tagen stehen die speziell für das medizinische Training ausgebildeten Physiotherapeuten zur Verfügung.

Für Reha-Patienten sind sowohl der 24. Dezember als auch der Silvestertag reguläre Behandlungs- und Therapietage. Hier



Mit dem Training an den modernen, individuell einstellbaren Geräten kann man gezielt etwas für seine Gesundheit tun
Foto: maxpress

kommen die Vorteile einer ambulanten Reha ganz besonders zum Tragen, wenn die Patienten dann nach ihrer Behandlung nach Hause fahren und im Kreise ihrer Familie Weihnachten und Silvester feiern können.

Wie gewohnt werden Patienten, die nicht so gut zu Fuß sind, auch an diesen beiden Tagen durch den Fahrdienst abgeholt und

auch wieder nach Hause gebracht. Die Mittagsversorgung ist ebenfalls abgesichert.

Weihnachtsgrüße

Das Rehazentrum Schwerin wünscht all seinen Patienten, Kunden, Mitarbeitern und Partnern eine besinnliche Weihnachtszeit und für das neue Jahr viel Gesundheit.

Kicken in den Ferien

Vorbereitungen für das Camp laufen

Lankow • Vom 2. bis zum 6. Februar 2015 rollt das runde Leder wieder durchs Fußball - Feriencamp Schwerin. Der Schweriner Sportclub e. V. und die Gesundheitskasse bieten Mädchen und Jungen zwischen 6 und 14 Jahren die Möglichkeit, aktiv am Ball zu sein. Abwechslungsreiche Ferientage mit kleinen Turnieren, Technikschiene und Freizeitaktivitäten lassen zwischen 9 und 16 Uhr keine Langeweile aufkommen. Jeder kann mitkicken, egal wie erfahren er ist.

Für die Verpflegung ist gesorgt. Anmeldung und Infos unter Tel. 0385 4807947 oder www.ssc-breitensport.de.

Fitnessboxen für Jedermann

Trainieren wie die Weltmeister im Ring

Weststadt • Knallharte Jungs und handfeste Auseinandersetzungen – diese Vorstellung hat sich längst überholt. Boxen ist inzwischen nicht nur zu einem Fitnesstrend, sondern auch zu einem attraktiven Freizeitvergnügen für Hobbysportler geworden. Kein Wunder, denn: „Kaum eine Sportart ist so effektiv für die individuelle Fitness“, sagt BC Traktor-Trainer Sebastian Zbik. „Boxen ist ein Ganzkörpertraining, bei der Kraft, Konzentration und Ausdauer geschult und entwickelt werden.“ Wer gern mit dem ehemaligen WBC-Weltmeister trainieren möchte, sollte sich den 10. Dezember vormerken. Dann startet das Sportangebot „Fitness-Boxen“ mit dem BC Traktor Schwerin. Treff ist jeden Mittwoch um 18:45 Uhr vor dem Eingang zur Volleyball-Arena, Lambrechtsgrund Schwerin. Neben der allgemeinen Fitness werden beim Sandsack- und Taten-Training auch koordinative Fähigkeiten trainiert – und natürlich Stress abgebaut.

AOK-Versicherte, die sich für das Fitnessangebot interessieren, können sich unter zbik@traktorboxen.de gern anmelden und erhalten hier weitere Informationen.



Box-Weltmeister und BC Traktor-Trainer Sebastian Zbik lädt zum Fitness-Boxen ein.



Die kleine Charlotte beim „Zähneputzen“ in der Zahnarztpraxis

Foto: AOK

Vorsorgeprogramm sorgt für gesunde Kinderzähne

Karies und Bohrer haben bei Charlotte keine Chance

Schwerin • Gesunde Zähne von Anfang an – darauf sollten Eltern schon bei den Kleinsten achtgeben. Denn das Milchzahngebiss spielt eine wichtige Rolle bei der Entwicklung des Kiefers und der nachfolgenden Zähne. Deshalb bietet die AOK Nordost ihren Versicherten jetzt das neue Programm „Junge Zähne“ an.

Es beinhaltet vier zusätzliche zahnmedizinische Vorsorgeuntersuchungen für Kinder, beginnend im Alter von einem Jahr bis zur Vollendung des fünften Lebensjahres. „Momentan gibt es drei gesetzliche Früherkennungsuntersuchungen. Aber sie reichen offenbar nicht aus, um bei Kindern für gesunde Zähne zu sorgen“, sagt Katrin Stancak, Niederlassungsleiterin bei der AOK Nordost. „Das zeigen Untersuchungen bei Erstklässlern: Fast die Hälfte der Schüler hat bereits Karies.“

Das Problem fängt oft schon mit der Nuckelflasche an, wenn Eltern sie mit natur-süßem Saft oder zuckrigen Flüssigkeiten füllen statt einfach nur mit Wasser oder ungesüßtem Tee. „Wir wollen Eltern dazu anspornen, mit ihrem Kind alle sechs Monate zum Zahnarzt zu gehen und vom ersten Zahnchen an auf zahngerechte Ernährung und die richtige Mundhygiene

ihrer Kleinen zu achten“, so Katrin Stancak. Das Programm „Junge Zähne“ unterstützt sie dabei, da zu jedem Vorsorgetermin auch eine intensive Beratung durch den Zahnarzt gehört. Durch die halbjährliche Kontrolle erfahren Eltern rechtzeitig, ob die Zähne ihrer Kleinsten topp sind oder wo die Zahnbürste häufiger zum Einsatz kommen sollte. Darüber hinaus kann so die Angst vor dem Zahnarzt erst gar nicht entstehen. Damit das neue Angebot alle Kinder erreicht, schreibt die AOK Nordost alle Eltern an, sobald ihr Kind ein Jahr alt geworden ist. Das „Junge-Zähne“-Bonusheft wird den Eltern gleich für den ersten Zahnarztbesuch mitgeschickt. Und: „Eltern erhalten bei der AOK eine Lernzahnbürste für die ersten Milchzähne gratis“, erklärt Katrin Stancak. Bei später notwendigen kieferorthopädischen Behandlungen gibt es zudem einen Extra-Bonus. Derzeit müssen Eltern bis zu 20% der Kosten zunächst selbst übernehmen, bevor die AOK diese nach Abschluss der Behandlung zurückerstattet. Mit dem ausgefüllten „Junge Zähne“-Bonusheft halbieren sich die Kosten auf 10%. Je nach Behandlung können das mehrere 100 Euro sein. Es lohnt sich also, auf gesunde Zähne zu achten!

Weitere Infos unter www.aok.de/nordost.



Entspannt in der Schwangerschaft

Für Menschen, die beruflich oder familiär stark eingespannt sind, sind die AOK-liveonline-Kurse (jeweils vier Treffen) ideal, denn die Veranstaltungen finden via Internet von 19.30 Uhr bis 21 Uhr statt. Per Headset tritt man mit einem Coach und anderen Teilnehmern in Kontakt. Im Kurs „Gelassen und entspannt in der Schwangerschaft“, der am 15. Januar 2015 beginnt, werden innovative Strategien zur Verbesserung des Stressmanagements speziell für die werdende Mutter vermittelt. Hierzu zählen das frühe Erkennen von Stress-Signalen, wirksame Techniken der Kurzentspannung, Wahrnehmungslenkung und Achtsamkeit. Der Kurs soll helfen, im Alltag regelmäßig Kraft und Energie zu tanken, um die Schwangerschaft fit und entspannt zu erleben.

Das Kursangebot ist für AOK-Versicherte kostenfrei.

Mehr dazu am kostenlosen Gesundheitstelefon unter 0800 2653333 oder unter www.aok.de/nordost/kurse.

Schöne Adventszeit und frohe Weihnachten

Wir wünschen Ihnen schöne Adventstage in der Wohnstube oder auf dem Weihnachtsmarkt, ein frohes und besinnliches Weihnachtsfest im Kreise der Familie oder mit Freunden.

Starten Sie gesund in des neue Jahr und nehmen Sie sich nur soviel vor, wie Sie auch schaffen können. Wir sind auch weiterhin als Partner für Sie da.

Herausgeber

maxpress pr+werbeagentur GmbH & Co. KG
 Stadionstraße 1
 19061 Schwerin
 www.maxpress.de
 Geschäftsführer:
 Holger Herrmann

Redaktionsleitung

Holger Herrmann (V.i.S.d.P.)
 Telefon (0385) 76 05 20
 Telefax (0385) 7 60 52 60
 hauspost@maxpress.de

Redaktion/Fotos

Cordula Augustin (ca)
 Barbara Arndt (ba)
 Claudia Daubenmerkl (cd)
 Holger Herrmann (hh)
 Wolfgang Abendstern (wa)
 Markus Parsch (mp)
 Georg Hundt (gh)
 Astrid Kramer (akr)
 Juliane Knapp (jk)
 Luisa Zeppelin (lz)
 Annika Thiel (at)
 Christian Becker (cb)
 Isabell Adam (ia)
 Jörg Klingohr (Korl)

Anzeigen

Andre Kühn (Ltg.)
 Marion Zeppelin
 Telefon (0385) 7 60 52 20
 Telefax (0385) 7 60 52 60
 anzeigen@maxpress.de
 Anzeigenliste Nr. 5

Satz

Daniel Fischer

www.hauspost.de

Druck

Hahn Druck & Verlag
 Schwerin GmbH

Vertrieb

MZV - Mecklenburgischer
 Zeitungsvertrieb

Auflage

70.000 Stück

Die hauspost erscheint unentgeltlich monatlich in allen erreichbaren Haushalten der Stadt Schwerin und Umgebung. Ein Abo für Interessenten außerhalb des Verteilungsgebietes kostet jährlich 30 Euro und kann beim Herausgeber bestellt werden. Für unaufgefordert eingesandte Fotos, Manuskripte und Zeichnungen übernimmt die Redaktion keine Gewähr. Für die Inhalte der gekennzeichneten Unternehmensseiten sind die Unternehmen selbst verantwortlich.

christlicher Wert	▽	Musikinstrument	am Tage	▽	▽	Meeresstachelhäuter	▽	Ausbildung	Schienenweg	Eingang, Tor	▽	▽	unentschieden beim Schach	Windrichtung (Abk.)
Skandal	▷	▽			6			gehoben: speisen	▷				1	▽
Schmeichelei	▷					ein weiches Metall	▷			magische Siibe der Brahmanen	▷		Aal-gabel	Grünabfallentsorgung
Fremdwortteil: mit	▷		ein Fürwort	▷				Materialverlust am Reifen	▷				▽	▽
engl. Fürwort: er	▷		Stimmzettelbehälter	▷	Exfrau von Prinz Charles (Lady ...)	ein Brems-system (Abk.)	▷			Auktion				
Schüler einer Hochschule	▷		▽	▽				Haarschnitt (franz.)	▽			englisch: gehen	▷	
▷			3			elektr. Informations-einheit	▽				Sohn Isaaks (A.T.)	gallert-artige Substanzen		
keimfrei		Völkergruppe		jemenitische Währung	Riesenschlange	▷				Strom in Nord-Brasilien (Rio ...)	▷		▽	▽
Wasserstrudel	▷	▽		▽	Fahrgast	▷								eiszeitlicher Höhenzug
int. Kfz-K. Litauen	▷		8	eine Marderart	▷					Rest beim Kartengeben	▷			▽
Laut des Ekels	▷			Weihnachtsbaum	Tanzfigur der Quadrille	Schiffsküche	▷							
weit abseits, fernab	▷			▽	▽					Regelverstoß beim Sport				
griechische Göttin d. Gewalt	▷			bestimmter Artikel (4. Fall)		italienisch: drei	▽		Hptst. von New Mexico (Santa ...)	▷				
▷				▽	▽			Vorsilbe						
abgeschlossen		Kfz-Z. Berlin	kurz für: eine	▷		Brauch, Zeremoniell	▷		▽					
ab-schließen	▷	▽								männlicher franz. Artikel	▷			

B O O PK
 BIOABFALL CHAOS
 SZ REGIE U NRW
 LESEN N TRAKL
 AN Z LILIE O W
 N MENUE D ZWEI
 IDEAL P HEGE TC
 M BEDE ALLAH
 DREI I LIL LI T
 ION HEU L PERLE
 LG ENTWURF AAL
 LEERE EN A
 AL B RIGID Lösung
 T ISMUS H November:
 DOCHT DELLE Musical
 REN BILDEN

1	2	3	4	5	6	7	8
---	---	---	---	---	---	---	---

Die Januarausgabe der hauspost erscheint am 2. Januar 2015.

Verbreitungsgebiet Schwerin und Umland: Schwerin, Ahrensboek, Alt Meteln, Banzkow, Barner Stück, Böken, Brüsewitz, Buchholz, Cambs, Consrade, Cramon, Cramonshagen, Dalberg, Drispeth, Flessenow, Gneven, Godern, Görslow, Gottmannsförde, Gram-

Anzeige





☆☆☆ Freude schenken. Stimmungsvolle Events 2015. ☆☆☆




24. Januar KunstGenuss
 7. Februar Sushi-Workshop
 14. Februar Valentinstag
 6. März Musicallydinner
 26. April Frühlingsmarkt & Tag der offenen Tür
 9. Mai NIGHT OF BASTHORST




Karten und Gutscheine erhalten Sie im SCHLOSS BASTHORST

SCHLOSS BASTHORST | Schlossstr.18 | D-19089 Crivitz OT Basthorst | Tel.: 03863 52 5 124 /-162 | E-Mail: bankett@schloss-basthorst.de | schloss-basthorst.de

Das Liniennetz des Regionalverkehrs Mecklenburg-Vorpommern

gültig vom 14.12.2014 bis 12.12.2015
(mit ausgewählten Bahnhöfen)



Redaktionsschluss: 13.11.2014

Kontakt/Informationen: Kundendialog DB Regio Mecklenburg-Vorpommern: Telefon 0385 750 24 05



Ein Tag, der bleibt.

Mit dem **Mecklenburg-Vorpommern-Ticket**
für **nur 22 Euro** und **4 Euro** je Mitfahrer.

Jetzt auch als Handy-Ticket bequem über die DB Navigator App erhältlich.

- Kauf und weitere Informationen unter bahn.de/mecklenburg-vorpommern
- Alle Tickets mit persönlicher Beratung für 2 Euro mehr

Die Bahn macht mobil.

Willkommen zu Hause

Für jedes **Haus**
vielfältige und moderne Lösungen

Zusammen mit den Bauherrenfamilien und unseren langjährigen Partnern aus dem Handwerk waren wir auch **2014 wieder ein gutes TEAM.**



DANKE für Ihr Vertrauen vor und während der Bauzeit!

**Mit TrendLine neue Wege gehen
und Ihre Träume verwirklichen.**



aktuelles Angebot



Achtung: Es ist nur noch eine
Doppelhaushälfte frei!

► **WARNITZ-Neubau 2015**

- KfW 70 Doppelhaushälfte mit ca 341 qm-Grundstück und 119 qm Wohnfläche (Spitzbodenausbau ca. 45 qm möglich)
- Fußbodenheizung im EG und DG
- inkl. Luft-Wasser-Wärmepumpe, Tondachpfanne u.v.m.
- Energieeffizienzklasse A **für nur 175.000 €***

* Im Preis nicht enthalten sind die Hausanschlußkosten, Maler- und Bodenbelagsarbeiten, sowie Notar- und Grunderwerbsteuer.

**Trend
Line**
DAS TRAUMHAUS
Aus Freude am Eigenen!



Trendline - Das Traumhaus GmbH & Co. KG
Am Dorfplatz 18 • 19086 Peckatel
Tel.: (03861) 50 12 70 • Fax: (03861) 30 27 99
info@trendline-traumhaus.de

www.trendline-traumhaus.de