

NOVEMBER 2013
Nr. 189
www.hauspost.de

SCHWERINER KUNDENMAGAZIN

hauspost

**Bronze
bei EM**

Seite 17

Highlights

11

Veranstaltungen
zum Aushelfen

Ausstellung Seite 5

Trampolin Seite 11

Kunstobjekt Seite 16

Vorsorgetag Seite 23

Am Anfang war das Brot

Echte Brötchen von echten Bäckern **Seite 2+3**



Neu-, Jahres-,
Geschäfts- und
Vorführgewagen

Schwerin
Margaretenhof
Kirschenhöfer Weg 78
www.hugopfohe.de



Freude am Fahren

Abb. ähnlich.

HERBST-OFFENSIVE FÜR NEU- UND JAHRESWAGEN

Im Rahmen einer exklusiven **Herbst-Aktion** bieten wir Ihnen Bestandsfahrzeuge zu besonders attraktiven Konditionen. Nutzen Sie jetzt die Gelegenheit für Ihr individuelles Fahrzeug aus unserem aktuellen **Bestand an Neu-, Geschäfts-, Jahres- und Vorführgewagen!** Nur solange der Vorrat reicht! Fragen Sie auch nach unseren **Maßgeschneiderten Leasing- und Finanzierungspaketen** – wir beraten Sie gern.

**NUR BIS ZUM 30. NOVEMBER
BESONDERS GÜNSTIG!**

BMW EfficientDynamics
Weniger Verbrauch. Mehr Fahrfreude.

Beispiele unserer Bestands-Neuwagen:

		Neupreis	Ersparnis	Hauspreis
BMW 116i 5-türig ¹	6-Gang Schaltgetriebe	€ 27.030,-	€ 3.330,-	€ 23.700,-
BMW 116i Sport Line 5-türig ¹	6-Gang Schaltgetriebe	€ 30.660,-	€ 3.710,-	€ 26.950,-
BMW 320i Touring Modern Line ⁵	6-Gang Schaltgetriebe	€ 44.020,-	€ 5.330,-	€ 38.690,-
BMW 320i Touring ⁵	8-Gang Sport-Automatik	€ 50.850,-	€ 7.350,-	€ 43.500,-
BMW 320d Touring Luxury Line ⁶	8-Gang Automatik	€ 55.500,-	€ 6.400,-	€ 49.100,-
BMW 530d Touring ⁹	8-Gang Automatik	€ 73.370,-	€ 14.670,-	€ 58.700,-
BMW 530d Touring ⁹	8-Gang Automatik	€ 76.160,-	€ 14.670,-	€ 61.490,-

Beispiele unserer Jahres-/Vorführgewagen:

		Neupreis	Ersparnis	Hauspreis
BMW 118d 3-türig ²	EZ: 09/13, 2.000 km	€ 38.670,-	€ 5.180,-	€ 33.490,-
BMW 316d Limousine ⁴	EZ: 09/13, 2.000 km	€ 38.580,-	€ 5.680,-	€ 32.900,-
BMW 320i Limousine ³	EZ: 09/13, 2.000 km	€ 49.100,-	€ 6.610,-	€ 42.490,-
BMW 520d Touring ⁸	EZ: 09/13, 2.000 km	€ 58.300,-	€ 9.810,-	€ 48.490,-
BMW 520d Limousine ⁷	EZ: 06/13, 11.000 km	€ 56.560,-	€ 13.610,-	€ 42.950,-

Und viele weitere Modelle. Fragen Sie uns, wir beraten Sie gern.

Kraftstoffverbrauch in l/100 km (innerorts/ außerorts/ kombiniert):

¹ BMW 116i 5-türig - 7,0/ 4,5/ 5,4. CO₂-Emission (g/km): 125 (kombiniert). ² BMW 118d 3-türig - 5,1/ 3,7/ 4,2. CO₂-Emission (g/km): 110 (kombiniert). ³ BMW 320i Limousine - 8,0/ 4,8/ 5,9. CO₂-Emission (g/km): 138 (kombiniert). ⁴ BMW 320d Limousine - 5,4/ 3,7/ 4,3. CO₂-Emission (g/km): 114 (kombiniert). ⁵ BMW 320i Touring - 8,3/ 4,9/ 6,1. CO₂-Emission (g/km): 143 (kombiniert). ⁶ BMW 320d Touring - 5,7/ 4,1/ 4,7. CO₂-Emission (g/km): 123 (kombiniert). ⁷ BMW 520d Limousine - 5,2/ 4,1/ 4,5. CO₂-Emission (g/km): 119 (kombiniert). ⁸ BMW 520d Touring - 5,9/ 4,6/ 5,1. CO₂-Emission (g/km): 134 (kombiniert). ⁹ BMW 530d Touring - 6,5/ 4,9/ 5,5. CO₂-Emission (g/km): 144 (kombiniert).

Mit der Erstzulassung ist die Werksgarantie bereits in Lauf gesetzt worden.

HUGO PFOHE GmbH

Hauptsitz: Hugo Pfohe GmbH
Alsterkrugchaussee 355, 22335 Hamburg

www.hugopfohe.de

Schwerin-Margaretenhof
Kirschenhöfer Weg 78
Telefon (0385) 64438-0



HELIOS
Kliniken Schwerin



Peter Schorr

Geschäftsführer der FIT Schwerin GmbH

Liebe Leserinnen und Leser,

die letzten bunten Blätter segeln leise zu Boden und spätestens jetzt wird klar, das Jahr 2013 neigt sich dem Ende zu. Für uns im belasso ist das eine Zeit, in der wir auf das Jahr zurückblicken und resümieren. Wir haben in den vergangenen Monaten viele Neuerungen auf den Weg gebracht - sowohl im Bereich Bewegung als auch im Bereich Leben.

Damit sich unsere Gäste und die, die sich für unser Angebot interessieren, noch besser zurechtfinden, haben wir eine neue Homepage entwickelt lassen. Hier finden Sie all unsere aktuellen Angebote, Kurspläne, Öffnungszeiten und noch vieles mehr. Mit dem Schlingentraining haben wir in unserem Haus eine neue, besonders effektive Trainingsform etabliert, die für Anfänger und Profis gleichermaßen geeignet ist. Und auch im Veranstaltungsbereich haben wir mit unserem „Kunze swingt in der Sauna“ neue Wege beschritten. Auf den locker-beschwingten Saunabend mit Live-Begleitung am Flügel haben wir eine überwältigend positive Resonanz erfahren.

Das belasso zu einem Ort zu machen, an dem sich all unsere Gäste wohl fühlen, ist ein ständiger Prozess, der weiterentwickelt wird. Es kommen immer wieder neue Angebote hinzu. So ergänzen inzwischen eine Friseurin und ein Kosmetikstudio unser Repertoire, außerdem haben wir eine namhafte Physiotherapie dafür gewinnen können, in unseren Räumen zu praktizieren.

Für Sie bleiben wir natürlich weiterhin am Ball und ständig auf der Suche nach neuen Wegen und Methoden, mit denen Sie noch besser zu ihrem Trainingsziel kommen. Scheuen Sie sich nicht davor, unseren Mitarbeitern zu sagen, was Sie sich wünschen. Denn nur so können wir uns verbessern.

Seit neuestem bieten wir Ihnen Kurse mit dem bellicon®-System an. Mehr dazu erfahren Sie auf Seite 11.

Herzlichst,

Ihr

Nachgefragt

Wer war Heinrich Schliemann?

Der gebürtige Mecklenburger (1822 in Neubukow) brachte es zu weltweiter Bekanntheit, als er 1870 die versunkene Stadt Troja im Nordwesten der Türkei entdeckte. Eigentlich Kaufmann, schlug sein Herz jedoch für die Archäologie, die

ihm schließlich auch den Durchbruch verschaffte. Ihm zu Ehren fertigte der Schweriner Bildhauer Hugo Berwald 1895 eine Bronzebüste an, die das Ostufer des Pfaffenteichs schmückt. 2011 gestohlen und zerstört, erfolgte 2012 ein Neuguss.



Klassiker aus Ost und West

Auf dem Gelände der Vorwärts-Hallen konnten Interessenten rund um den Tag der Einheit Klassiker der Automobilgeschichte bestaunen. Auf dem traditionellen Treffen waren vor allem Fahrzeuge wie Schwalbe, Wartburg, Trabant, Wolga, Barkas oder W50 im Originalzustand, aber auch aufgemöbelt zu sehen. Hier und da glänzte auch ein BMW oder Mercedes. Besonders eindrucksvoll waren die Schwerlasttransporter.



Flotte im Winterquartier

Nach sieben Monaten im pausenlosen täglichen Einsatz geht die WEISSE FLOTTE nun in ihre wohlverdiente Winterpause. Das MS Schwerin beispielsweise ist schon im Oktober zur turnusmäßigen Überprüfung in die Werft gefahren. Ab dem 1. April nächsten Jahres steht die gesamte Flotte dann wieder in gewohntem Glanz bereit, um mit den Gästen zu den täglichen Eineinhalb-Stunden-Fahrten auf die Schweriner Seenlandschaft hinauszufahren.



Von der Mehlpampe zur Spezialität

Brot gehört seit tausenden von Jahren zu den Grundnahrungsmitteln. Seinen Ursprung hat es in einem Brei aus gemahlenem Getreide und Wasser, den unsere Vorfahren fleißig gelöffelt und später auf heißen Steinen oder in Asche zu einer Art Fladenbrot bereitet haben. Bis zum klassischen Brot dauerte es - der Backofen musste erst erfunden werden, um mit gleichmäßiger Wärme von allen Seiten den Laib aufgehen und ausbacken zu lassen. Nahezu revolutionär wirkte sich auch die Entdeckung von Hefen fürs Brotbacken aus: Bereits in der Antike und somit vor gut 5000 Jahren nutzten Menschen dieses Treibmittel zum Brotbacken.

Deutsche backen das meiste und beste Brot

Mit weit mehr als 700 Brotsorten sind die Deutschen laut Brotregister des Zentralverbandes des Deutschen Bäckereihandwerks führend beim Brotbacken. Auch die Qualität setzt Maßstäbe: Ob in Kastenform oder als klassischer Laib, mit speziellen Zutaten oder ganz ursprünglich - unser Brot ist begehrt. Das gilt nicht nur für Spezialitäten wie Knäcke, Laugenstange oder Pumpernickel. Beliebte sind neue Kreationen aus unterschiedlichen Getreidearten und mit verschiedensten Körnern als Beimischung. Längst haben Urgetreide wie Emmer und Dinkel wieder ihren Platz beim Brotbacken gefunden und ergänzen das Angebot klassischer Brote aus Weizen und Roggen. Am häufigsten kommt bei uns übrigens das Mischbrot auf den Tisch.

Unser tägliches Brot gibt es inzwischen fast überall

Schwerin • Supermarkt, Discounter, Tankstelle, Tante-Emma-Laden, Dorfkonsum, Imbiss - überall bekommt man heutzutage Brot oder Brötchen. Echte Bäcker, die eine traditionelle Arbeitsweise pflegen, gibt es kaum noch. Stirbt ein altes Handwerk aus?

„Das Bäckereihandwerk erlebt gravierende Veränderungen. Angesichts der vielen Angebote ist das Kaufverhalten heute ein anderes als noch vor einem Jahrzehnt“, schätzt Birgit Ludwig, Geschäftsführerin der Kreishandwerkerschaft Westmecklenburg-Süd, ein. Vom Aussterben eines Handwerks will die Innungschefin jedoch nichts wissen.

„Wir verzeichnen konstante Mitgliederzahlen, wengleich natürlich längst nicht alle Bäcker auch in der Innung vertreten sind.“ Für ihre Mitglieder versichert Birgit Ludwig eine zukunfts-gewandte Entwicklung: Mit neuen und innovativen Produkten schaffen es die klassischen Bäckereibetriebe, sich ihren Platz auf der Einkaufsliste der Kunden zu erobern. Frisch zubereitete Produkte aus natürlichen Zutaten, ein erweitertes Dienstleistungsangebot mit mobilen Shops und dem gemütlichen Café neben der Backstube - das sind nur einige Trends, die den Aufbackbrötchen aus industrieller Produktion Paroli bieten,

weiß Birgit Ludwig. Sie selbst isst übrigens nur Brötchen vom Bäcker. Nach Angaben der Handwerkskammer Schwerin gibt es derzeit 68 eingetragene Bäckereien im Westen Mecklenburgs, die nicht zu großen Ketten gehören. Letztere prägen vor allem in den Städten das Bild, während auf den Dörfern noch der Bäcker selbst das Rennen macht.

Eines verbindet die unterschiedliche Herstellung unseres täglichen Brotes allerdings: Es fehlt überall an Nachwuchs. In den vergangenen beiden Jahren nahmen im Kammerbezirk nur jeweils zehn junge Menschen eine Bäckerlehre auf. *ba*



Vor dem Backen hieß es Feuerholz machen. Erst wenn der Ofen auf rund 250 Grad vorgeheizt wurde, konnten die Brotlinge in den Kuppelofen geschoben werden
Fotos: Freilichtmuseum Mueß

Freilichtmuseum gibt Einblicke in traditionelles Handwerk

Backen war ein hartes Stück Arbeit

Schwerin • Wer sich heute eine Fertiggpizza oder die gefrorenen Sonntagsbrötchen in den Ofen schiebt, kann es sich kaum vorstellen: vor fünf, sechs Generationen war Backen noch eine richtig schweißtreibende Angelegenheit. Wie das damals funktionierte, können Freunde des traditionell gebackenen Brotes noch immer miterleben.

Im Freilichtmuseums für Volkskunde Schwerin-Mueß zum Beispiel steht ein Backofen nach historischem Vorbild.

Der aus Ziegelsteinen errichtete Ofen erhielt einen wärmedämmenden Lehmmantel sowie ein Ziegeldach. In solchen Öfen wurde nicht nur Brot gebacken, sondern auch Obst getrocknet und Flachs gedörrt. Bis zu 40 Brote finden hier Platz.

Bei besonderen Veranstaltungen wird der Ofen von Museumsmitarbeitern zum Brotbacken genutzt.

Der Ofen in Mueß ist nach dem Prinzip des Kuppelofens, der ältesten, bekanntesten Ofenform zum

Backen von Brot errichtet. Früheste Funde belegen, dass schon um 5.800 v. Chr. Backöfen oder Kuppelöfen in Kleinasien verwandt wurden.



in Wilgrad, einem kleinen Ort nördlich von Schwerin der besonders für sein Schloss im Stil der Neorenaissance bekannt ist, ist noch ein Lehmbackofen in Betrieb. Ein Mal in der Woche schieben hier die Mitarbeiter der Schlossgärtnerei Brotrollen in den Ofen. Neben Brot werden hier auch Lämmer und andere Fleischspezialitäten zubereitet.

Ein weiterer Backofen steht auf dem Museumshof Pingelhof. Der ist zwar ein Nachbau aber er wird von einem echten Bäckermeister betrieben.

Genau wie im Freilichtmuseum Mueß erhalten Interessierte hier einen Eindruck, wie mühsam die Dinge des alltäglichen Lebens früher waren und unter welchen Bedingungen die Menschen hier lebten.

Bevor es überhaupt ans Brot backen ging, brauchte man ja die Zutaten. Allein fürs Mehl hieß das: Korn aussäen, ernten, dreschen und mahlen.

Der Backvorgang an sich war also nur der letzte Schritt in einer langen Kette von Arbeiten, die sich über das gesamte Jahr erstreckten.

Obwohl die Technik immer weiter verfeinert wurde, ist der Arbeitsaufwand, um ein Brot traditionell zu backen bis heute hoch. Auch

Trammer Bäcker setzt auf Tradition und handwerkliches Können im Familienbetrieb mit 30 Angestellten

Nur ganz lecker ist vom Bäcker..

Tramm • Ein Bäcker, der noch alles selber backt, ist nicht leicht zu finden. *hauspost* machte sich auf die Suche und traf vor den Toren der Landeshauptstadt den Trammer Bäcker. Seit 1986 sorgt Uwe Badel für ofenfrische Backwaren.

Der Mensch lebt nicht vom Brot allein. Genau. Kuchen, Plätzchen und Torten sind ja auch lecker. Und ein Sonntag ohne Brötchen - das geht selbst beim Bäcker nicht. Uwe Badel ist einer. Und zwar der Trammer Bäcker. Unter diesem Namen führt der 55-Jährige seit 1986 seinen Familienbetrieb, zu dem heute 30 Mitarbeiter sowie Filialen in Leezen, Crivitz, Plate und auf dem Großen Dreesch gehören. Zwei mobile Verkaufswagen sorgen auf den Dörfern im Schweriner Umland für den Genuss traditioneller Backwaren. Denn eines steht für Uwe Badel fest: Aus seiner, inzwischen drei Mal vergrößerten, Backstube kommen nur selbstgemachte Backwaren. Eigene Rezepturen, unzählige Zutaten und viel Enthusiasmus gehören hier zur täglichen Arbeit. Industrielle Teigmischungen, Rohlinge und Trockenei gibt's bei Bäcker Badel nicht.

Als Knirps dem Bäcker über die Schulter geschaut

Das Interesse für die Kunst des Backens kam bei Uwe Badel schon in Kindertagen. „Ich wohnte mit meinen Eltern in Neustadt-Glewe, gleich neben einer Bäckerei. Da hat es immer herrlich geduftet. Und wenn man in den Laden reinschaute, gab es von der Bäckersfrau schon mal einen Kanten vom süßen Kuchen“, erinnert sich der Familienvater und Firmenchef. „Und wenn ich zu meinem Freund wollte, musste ich immer



Bäckermeister Uwe Badel setzt auf traditionelle Handwerksarbeit

Fotos: ba

über den Hof und durch die Backstube. Da guckte man den Gesellen schon mal über die Schulter.“ Damit festigte sich der Berufswunsch: In den Ferien half er in der Backstube aus, später folgten die Lehre und die Meisters Ausbildung. 1986 begann die berufliche Selbstständigkeit. Erst allein, dann mit einem Gesellen, weitere Zeit später konnte auch ein Meister eingestellt werden. Seither hat sich das Familienunternehmen kontinuierlich vergrößert. Und auch Tochter Susann ist inzwischen in die Firma eingestiegen. Nicht als Bäckerin, sondern als Kauffrau. Sie hält ihrem Vater den Rücken frei, damit der selbstständige Unternehmer neben den Geschäften auch seiner Passion nachgehen kann: dem Backen.

„Ich tüftle schon gern, probiere Neues aus und versuche ständig, die Qualität noch weiter zu steigern. Die Zukunft unseres Hand-

werks liegt definitiv in der Qualität. Auch auf die Wahrung von Traditionen legen die Kunden großen Wert.“ Dazu gehört es auch, dass mal ein Schwein in einem der Öfen backt. „Ich koche eben auch gern. Im Fernsehen schaue ich gern Kochsendungen an“, sagt der Bäckermeister. Seiner Kreativität sind kaum Grenzen gesetzt. Je nach Saison gibt's auch mal ein Brot mit Möhren oder Tomatenstückchen. Verschiedenste Körner und Saaten gehören ohnehin dazu, wenn Uwe Badel über neue Brotsorten nachdenkt. Nachdenklich wird er, wenn er an die Zukunft denkt. „Wenn ich in Rente gehe, möchte ich hier vor Ort frische Bäckerbrötchen bekommen“, sagt der 55-Jährige. Doch fachlich versierten Nachwuchs für die Backstube zu finden, sei heutzutage nicht mehr leicht, räumt Uwe Badel ein. Gute Bäcker werden rar... *Barbara Arndt*

Liebe Lesern und Leser, das gute alte Handwerk bekommt einen



Wiederbelebungversuch. Die zuständige Kammer wirbt mit großen Plakaten und der Konsument gibt auch wieder lieber ein paar Cent mehr für die gute Handarbeit aus. Frische Brötchen vom Bäcker oder knuspriges Schwarzbrot aus dem Holzbackofen, da haben die Tankstellen-Brötchen endlich das Nachsehen. Gerade jetzt in der Vorweihnachtszeit greifen immer mehr Deutsche zu den Backbüchern und versuchen sich mit dem eigenen Werk in der Küche. Wir waren unterwegs und haben uns umgesehen. Es war gar nicht so einfach einen Familienbetrieb mit über 30-jähriger Tradition in der Umgebung zu finden. Viele Bäcker haben aufgegeben, als die industrielle Übermacht den Markt mit Aufbackbrötchen überschwemmte und so den kleinen Handwerksbetrieben den Zucker vom Kuchen nahm. Es lohnte nicht mehr, denn die Kundschaft orientierte sich am Preis. Jetzt, so scheint es, besinnen sich die Menschen. Echte Brötchen vom echten Bäcker sind gefragt. Übrigens auch die vielen kreativen Backwerke in den Theken, die nicht so einfach industriell zu fertigen sind. Vielleicht hat der eine oder andere Lust, mal selbst Hand anzulegen. Beim Backen des eigenen Weihnachtsbaumschmuckes. Das macht Spaß und bringt eine schöne Stimmung in die Adventszeit.

Wohl bekommts, Ihr Holger Herrmann

Weihnachtsdekoration aus Salzteig lässt sich mit der ganzen Familie ganz einfach selbst herstellen

Dieses Gebäck wird bemalt und nicht gegessen

Schwerin • So langsam werden die Tage kürzer und es draußen immer kälter. Es ist die perfekte Zeit, um eventuellem Schmuddelwetter zu trotzen und sich schon einmal an die Weihnachtsdekoration zu machen. Der perfekte Partner für selbstgeformten Baumschmuck zum Beispiel ist Salzteig.



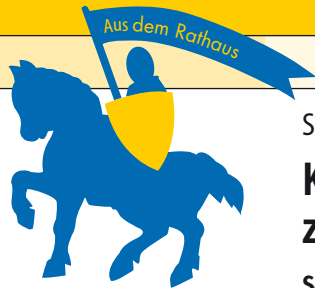
Weihnachtsschmuck selbst machen, ist kinderleicht *Fotos: jk*

Das Rezept ist kinderleicht: Eineinhalb Tassen Mehl, eine halbe Tasse Speisestärke, eine Tasse Salz, eine Tasse Wasser und ein bis zwei Esslöffel Öl - schon ist der Teig fertig und es kann ans Kneten, Formen und Ausstechen gehen. Klar, es gibt einfachere Rezepte, in denen auf Stärke und Öl verzichtet wird. Gerade die beiden Bestandteile machen den Teig aber schön geschmeidig und verhindern Risse.

Wenn man die Deko später aufhängen möchte, sollte man daran denken, sie vor dem Trocknen mit einem Loch zu versehen. Das kann man beispielsweise mit einem Strohhalm ganz einfach ausstechen. Die Kunstwerke werden dann idealerweise zwei bis drei Tage vorgetrocknet, bevor sie im Ofen bei 150 Grad mindestens eine Stunde gebacken werden. Pauschal kann man mit einer Stunde Backzeit pro fünf Millimeter Dicke rechnen. Für ein Salzteigstück von einem Zentimeter

Dicke beispielsweise muss man also eine Backzeit von zwei Stunden einplanen. Danach kann es ans Bemalen gehen, obwohl sich die Anhänger auch unbemalt als dekorativ am Weihnachtsbaum erweisen. Wer möchte, kann den Teig auch schon vor dem Backen mit Lebensmittelfarbe einfärben. Für einen schönen Glanz die Anhänger einfach mit Acryllack versiegeln.

Die fertigen Salzteiganhänger machen sich aber nicht nur am Weihnachtsbaum besonders gut, auch als dekorativer Anhänger an Geschenken sind sie ein Hingucker und personalisieren jede Geschenkverpackung. Wenn die Weihnachtsdeko dann steht, kann man sich auch so langsam an die „richtige“ Weihnachtsbäckerei machen. Der Teig für Pfeffernüsse zum Beispiel wird schon etwa vier Wochen vor dem Backen angesetzt, damit Teig und Gewürze ordentlich durchziehen können. *ls*



Schleswig-Holstein-Haus

Kein Trägerwechsel zum 1. Januar 2014

Schwerin • Das Schleswig-Holstein-Haus wird keinen neuen, fördermittelunschädlichen Träger zu 2014 bekommen. So lautet der endgültige Beschluss der vergangenen Stadtvertreterversammlung. Zwar lagen zwei Bewerbungen vor, jedoch wurde festgestellt, dass mit einem geplanten Zuschuss von maximal 100.000 Euro im Jahr ein wirtschaftlicher Betrieb für einen privaten Betreiber nicht zu realisieren ist und somit keine Vergabe erfolgen konnte. Deshalb wird die Stadt das Schleswig-Holstein-Haus zunächst weiter als Kulturforum betreiben. Die Oberbürgermeisterin wird jedoch beauftragt, ein externes Gutachten in Auftrag zu geben, sodass ein Trägerwechsel möglicherweise ab 2015 in Betracht gezogen werden kann. Der Erhalt des Schleswig-Holstein-Hauses sei aber in jedem Fall notwendig, da es ein Ort vielfältigen kulturellen, politischen und sozialen Austausches sei. Die einzige Alternative zu diesem Beschluss wäre eine Schließung. Auch berührt die Entscheidung das Haushaltssicherungskonzept, da für 2014 somit statt maximal 100.000 Euro wieder mehr als 320.000 Euro als Zuschuss eingeplant werden müssen.



Das Schleswig-Holstein-Haus

Foto: maxpress

Stadtvertretung Schwerin

Am Packhof 2-6
19053 Schwerin

Telefon
(0385) 545-1021

E-Mail
stadtvertretung@schwerin.de

Vorsitzender
Stephan Nolte

Die Fraktionen der Schweriner Stadtvertretung:

CDU/FDP
Fraktionsvorsitzender
Sebastian Ehlers

Telefon
(0385) 545 29 52
E-Mail
cdu-stadtfraktion@schwerin.de

DIE LINKE
Fraktionsvorsitzender
Gerd Böttger

Telefon
(0385) 545 29 56
E-Mail
stadtfraktion-die-linke@schwerin.de

SPD-Bündnis 90/Die Grünen
Fraktionsvorsitzender
Daniel Meslien

Telefon
(0385) 545 29 62
E-Mail
spd-stadtfraktion@schwerin.de

Unabhängige Bürger
Fraktionsvorsitzender
Silvio Horn

Telefon
(0385) 545 29 66
E-Mail
fraktion-ub@schwerin.de



Foto: CC

Verschuldung wird steigen Haushalt für 2014 vorgeschlagen

Schwerin • Die Finanzsituation der Landeshauptstadt wird sich trotz der bereits wirksamen Kürzungen, Steuer- und Gebührenerhöhungen weiter verschärfen. Das geht aus dem Haushaltsplanentwurf für 2014 hervor. Der Haushalt stellt alle erwarteten städtischen Erträge und Aufwendungen sowie Einzahlungen und Auszahlungen für das kommende Haushaltsjahr und den Finanzplanungszeitraum bis 2017 dar. „Weiter steigende Jugendhilfe- und Sozialausgaben überfordern die finanzielle Leistungsfähigkeit der Landeshauptstadt,“ so die Einschätzung von Oberbürgermeisterin Angelika Gramkow. 2014 sind Einzahlungen von 235,2 Millionen Euro und Auszahlungen von 253,74 Millionen Euro vorgesehen. Es ergibt sich trotz Sparanstrengungen hier ein neues Minus von rund 15 Millionen Euro. Hinzu kommt die Tilgung für Investitionskredite in Höhe von 4,7 Millionen Euro. Damit ist der Finanzhaushalt mit einem Defizit von rund 20 Mio. Euro nicht ausgeglichen. Die Stadt muss ihren Diskredit daher um voraussichtlich 20 Mio. Euro erhöhen.

Antrag wird angenommen Defibrillatortnetz in der gesamten Stadt

Schwerin • In der vergangenen Stadtvertreterversammlung wurde dem Antrag dreier FDP-Mitglieder, ein Defibrillatortnetz für Schwerin aufzubauen, zugestimmt. Nachdem auch die Ausschüsse dem Antrag im Vorfeld zustimmten, wurde er nun in der Stadtvertreterversammlung mit der Ergänzung „haushaltsneutral“ bei zwei Enthaltungen einstimmig beschlossen. Den Antrag begründete die FDP mit der durchschnittlich immer älter werdenden Bevölkerung und damit vermehrte herzbedingte Akutfälle. Für solche Notfälle könne der Einsatz von Defibrillatoren bereits vor Eintreffen des Rettungsdienstes lebensrettend sein. Daher soll nun unter Einbeziehung der Krankenkassen, der Kassenärztlichen Vereinigung, des Sozialministeriums usw. eine Defi-Netzplanung entwickelt werden. Aufgrund der Haushaltslage erklärte die Oberbürgermeisterin Angelika Gramkow ihre Position gegen diesen Antrag, unter anderem betonten Silvio Horn (UB) und Manfred Strauß (parteilos) jedoch die Wichtigkeit eines Defi-Netzes, welches nun „haushaltsneutral“ entwickelt und durch Zusammenarbeit mit anderen und Spenden umgesetzt werden soll.



Solche Defibrillatoren hängen erst an drei Stellen in Schwerin
Foto: jk

Welchen Nutzen hat Englische Beschilderung?

Schwerin • Besonders in den Sommermonaten kommen viele internationale Touristen in die Landeshauptstadt. Ein Orientierungssystem zu den Sehenswürdigkeiten Schwerins gibt es bisher jedoch nur auf Deutsch. Die Fraktion der Unabhängigen Bürger beantragte nun, eine englischsprachige Beschilderung in der Innenstadt einzuführen, die den ausländischen Touristen bei der Orientierung im Schweriner Stadtzentrum helfen soll. *hauspost* hat bei den Fraktionsvorsitzenden nachgefragt, welchen Nutzen so eine Beschilderung auf Englisch haben könnte.



Sebastian Ehlers
Fraktionsvorsitzender
CDU

„Wir wollen mehr ausländische Touristen nach Schwerin holen. Eine englischsprachige Beschilderung in der Innenstadt ist deshalb sinnvoll. Wichtiger ist aber, dass wir mehr für das Außenmarketing der Stadt tun. Die private Marketinginitiative der Tourismuswirtschaft ist ein Schritt in die richtige Richtung.“



Gerd Böttger
Fraktionsvorsitzender
DIE LINKE

„Der Antrag wird zur Zeit in den Ausschüssen diskutiert. Es wäre eine Hilfe für ausländische Touristen, die Sehenswürdigkeiten besser zu erreichen. Ich wäre allerdings für einen sparsamen Umgang mit der Beschilderung. Entscheidend sind die Kosten und die Frage, warum nur Englisch und nicht auch Russisch?“



Daniel Meslien
Fraktionsvorsitzender
SPD/Grüne

„Ich bin dafür. Englisch ist weltweit bei den meisten Menschen die erste Fremdsprache. Insofern ist es bei englischsprachigen Schildern nahezu jedem Touristen möglich, sie zu verstehen. Darüber hinaus zeigt sich die Landeshauptstadt Schwerin damit als moderne und weltoffene Stadt.“



Silvio Horn
Fraktionsvorsitzender
Unabhängige Bürger

„Unser Anliegen ist es, dass sich die touristischen Ziele in der Landeshauptstadt Mecklenburg-Vorpommerns und weitere wichtige Orte der Stadt über die vorhandenen Wegweiser auch für die internationalen Gäste erschließen lassen. Derzeit sind alle Angaben nur in deutscher Sprache abgefasst.“

Einrichtung der AWO beteiligt sich an bundesweiter Aktionswoche

FiZ zeigt Ausstellung gegen Gewalt

Schwerin • Einmal im Jahr finden anlässlich der Anti-Gewalt-Woche verschiedene Aktionen in ganz Deutschland statt. Auch in der Landeshauptstadt gib es eine rege Beteiligung. So lädt zum Beispiel das Frauen im Zentrum (FiZ) am 22. November zum Tag der offenen Tür ein. Gleichzeitig wird in den Räumen des Hauses eine zum Thema passende Fotoausstellung des Frauenhauses mit dem Titel „Ich sehe, was du nicht siehst“ eröffnet.

„Das Besondere daran ist, dass sowohl vor als auch hinter der Kamera Frauen standen, die selbst verschiedene Formen häuslicher Gewalt erlebt haben“, erklärt Liane Dommer, Koordinatorin im FiZ. „Die Bilder sollen Betroffene erreichen und auch die Öffentlichkeit für dieses Thema sensibilisieren.“ Ziel des Projektes war unter anderem, den beteiligten Frauen eine neue Perspektive auf ihr Leben und die Welt zu eröffnen. Sie erhielten dabei die Möglichkeit, sich im Kontext zur eigenen Kultur darzustellen.

Neben der Ausstellungseröffnung stellen Mitarbeiterinnen des FiZ in der Zeit von 11-13 Uhr ihre jeweilige Arbeit vor und informieren Interessierte zu den verschiedenen Beratungs- und Hilfeangeboten. Hier erfahren Betroffene häuslicher und sexualisierter Gewalt genau



Die Bilder der Ausstellung „Ich sehe, was du nicht siehst“ sollen die Öffentlichkeit für das Thema häusliche Gewalt sensibilisieren
Foto: AWO

so Unterstützung wie wohnungslose oder von Wohnungslosigkeit bedrohte Frauen. Im Tagestreff wird allen Frauen die Möglichkeit zum Austausch und zum Kontaktknüpfen geboten. Im Rahmen der Anti-Gewalt-Woche findet bereits am 18. November um 16.30 Uhr im Dom die Lichteraktion „Ein Licht für jede misshandelte Frau“ statt. Im Anschluss

wird vor dem Rathaus die Flagge der „Terre des Femmes“ gehisst. Am 26. November veranstaltet die Landeshauptstadt im Schleswig-Holstein-Haus eine Lesung von Sandy Greens Buch „Die Zaunkönigin“. Die Autorin setzt sich darin mit dem Thema Zwangsprostitution in nationalsozialistischen Arbeitslagern auseinander.
Martin Ulbrich

Schweriner Unternehmen finanzieren Fahrzeug für Kinder- und Jugendwohngruppe

Neuen Bus für Kids gesponsert

Schwerin • Strahlende Gesichter bei den Mitarbeitern der Kinder- und Jugendwohngruppe am Demmlerplatz. Bereichsleiter Steffen Marquardt übergab Mitte Oktober einen neuen Bus. Der Peugeot wird durch das Sponsoring zahlreicher Schweriner Unternehmen finanziert.

Für die Arbeit mit den Kindern und Jugendlichen ist es enorm wichtig, mobil und flexibel zu bleiben, denn sonst könnten sie viele Therapieangebote, Gruppenausflüge oder Ferienfahrten nicht wahrnehmen. Deshalb wurde eine Reihe von Sponsoren gesucht, die gemeinsam ein neues Fahrzeug finanzieren. Im Gegenzug konnten

sie vorher festgelegte Flächen mit ihrer Unternehmenswerbung belegen.

In der Einrichtung der AWO-Soziale Dienste gGmbH-Westmecklenburg kümmert sich das Team aus Sozialpädagogen und Heilern um bis zu acht Kinder und Jugendliche zwischen 6 und 18 Jahren. Bei einigen von ihnen gibt es starke Probleme in der Familie, bei anderen massive Konflikte im sozialen Umfeld.

In der Wohngruppe können sie zur Ruhe kommen und sich fit machen für die Bewältigung ihres Alltags. Sie werden in schulischen Fragen unterstützt, erlernen lebenspraktische Fertigkeiten und nehmen an verschiedenen psychomotorischen und sportorientierten Förderprogrammen teil. Einige der Kids erfahren hier zum ersten Mal, wie positiv sich ein strukturierter Tagesablauf anfühlt. Gerade deshalb haben sie in der Wohngruppe die Möglichkeit, ihren Alltag selbst aktiv mitzubestimmen. Parallel dazu findet auch ganz bewusst eine intensive Elternarbeit statt, auch um eine Rückkehr in die Herkunftsfamilie möglich zu machen. Die Sponsoren des neuen Fahrzeuges können sich demnächst von dieser wichtigen Arbeit bei einem „Dankeschön-Treffen“ in der Einrichtung selbst überzeugen!
mu



Bereichsleiter Steffen Marquardt (re.) übergibt im Namen der Sponsoren den neuen Bus an die Mitarbeiter der Kinder- und Jugendwohngruppe
Foto: maxpress/mu



JEDER HAT EIN RECHT AUF ARBEIT, DIE SPASS MACHT!

www.komm-zur-awo.de

FiZ Frauen im Zentrum
Arsenalstraße 15
19053 Schwerin

Frauen Tagestreff
(0385) 5 557350

Büro Frauen in Not
(0385) 5 55 73 56

Interventionsstelle gegen häusliche Gewalt und Stalking
(0385) 5 55 88 33

Kinder- und Jugendberatung der Interventionsstelle
(0385) 5 55 81 86

Beratungsstelle gegen sexualisierte Gewalt
(0385) 5 55 73 52

ELLA die Frauenpension
(0385) 201 07 50

ZORA
(0385) 521 32 20

Kinder- und Jugendwohngruppe
Demmlerplatz 11
19053 Schwerin
Telefon
(0385) 73 28 61
E-Mail
klh@awo-schwerin.de

Kita Regenbogen sucht Peter Lustig
Wer sich mit dem Werkstoff Holz auskennt und Lust hat sich regelmäßig ehrenamtlich zu engagieren, ist genau der Richtige für die Holzwerkstatt der Kita Regenbogen. Bitte bei Katrin Rubel unter **Telefon** (0385) 208 46 221 melden. Außerdem werden noch fleißige Helfer gesucht, die dem Projekt „Nebenan in Afrika“ zugutekommen.

Kinder- und Jugendnotdienst
Tel. (0385) 7 44 03 63

Messe im Sieben Seen Center
Anfang November wird im Sieben Seen Center Schwerin wieder die Messe „Schöner Wohnen“ ausgerichtet. Zu den zahlreichen regionalen Unternehmen, die ihre Angebotspalette präsentieren, gehört auch die WGS. Die vorrangigen Themen der Messe kommen aus den Bereichen Bauen, Renovieren, Instandhalten und Wohnen. Am Stand der WGS informieren Mitarbeiter über das Wohnungsangebot und die zahlreichen Sonderaktionen. Wer möchte, kann hier direkt einen Wohnungswunsch anmelden. Die passenden Angebote werden vom Vermietungsteam zugeschickt.



Dank Projekt der Caritas rund 150 Euro weniger für Energie und Wasser ausgeben

Mit den richtigen Tipps bares Geld sparen

Schwerin • In der Vergangenheit haben die Wohnungsgesellschaft Schwerin und die Caritas bereits mehrfach verschiedene soziale Projekte verwirklicht. Nun startete in der Keplerstraße 10 das Stromspar-Angebot. Haushalte mit geringem Einkommen werden von hier aus unterstützt, um den Folgen steigender Energie- und Wasserkosten entgegenzuwirken.

Spätestens seit dem Inkrafttreten der EEG-Umlage, also der Erhöhung der Stromkosten, um die Förderung der Stromerzeugung aus erneuerbaren Energiequellen zu finanzieren, stoßen viele Verbraucher an ihre finanziellen Grenzen. Strom wird

zum Luxusgut. Besonders Geringverdiener können die wachsenden Kosten nicht mehr stemmen. Der Bundesverband der Energie- und Klimaschutzagenturen und der Deutsche Caritasverband haben deshalb das Projekt „Stromspar-Check PLUS“ ins Leben gerufen. Gefördert wird das Ganze vom Bundesumweltministerium mit Mitteln aus der Nationalen Klimaschutzinitiative.

Mehr als ein Beratungsangebot

Mit der Unterstützung der WGS hat die Caritas ein Büro in der Keplerstraße eröffnet, von dem aus die Energie-Berater tätig werden. Jeder, der Sozialleistungen wie z. B. Arbeitslosengeld 2, Wohngeld oder

Sozialhilfe bezieht, kann dieses Angebot kostenlos in Anspruch nehmen. Dabei geht das Projekt weit über eine reine Beratung hinaus. Auf Anfrage kommen die Mitarbeiter in die Haushalte und werten die einzelnen Abrechnungen für Strom, Heizung sowie Trink- und Abwasser aus. Sie befragen die Bewohner zu ihrem Verbrauchsverhalten und machen eventuelle Stromfresser ausfindig. Die Daten werden mit Hilfe eines Computerprogrammes ausgewertet. Bei einem zweiten Besuch werten die Energie-Berater die Ergebnisse aus und empfehlen Gegenmaßnahmen. Da zum Beispiel Energiesparlampen teuer sind, bringen die Berater ein Starterpaket mit und installieren die verbrauchs-sparenden Artikel wie Energiesparlampen, abschaltbare Steckerleisten und Duschsparköpfe in den Wohnungen. Nach drei Monaten erfolgt der letzte Besuch der Energie-Profis. Dabei können sie im direkten Vergleich die Auswirkungen ihrer Leistung dokumentieren und auswerten. „Bisher wurden bereits 11.500 Stromsparartikel zur Verfügung gestellt und montiert“, erklärt Florian Brand von der Caritas, der das Projekt koordiniert. „Neben den Einsparungen für die Verbraucher ist aber natürlich auch der Klimaschutzeffekt beträchtlich.“ Langfristig führt der Stromspar-Check bundesweit zu einer Reduzierung der CO₂-Emissionen in Höhe von 180.000 Tonnen. Wer zur genannten Zielgruppe gehört und seine Strom- und Wasserkosten reduzieren möchte, kann unter (0176) 725 666 52 oder stromsparcheck-sn@web.de einen ersten Termin vereinbaren. *mu*



Tcaci Alexandr und Helmut Lamer (re.) arbeiten mit zwei weiteren Kollegen als Energie-Berater
Foto: maxpress/mu

+++ aktuelle Mietangebote +++ Telefon 74 26-132 +++ vermietung@wgs-schwerin.de +++ aktuelle Mietangebote +++ aktuelle Mietangebote +++

Wohnen mit gutem Service

Schwerin • Wer Interesse an den Sonderaktionen hat oder auf der Suche nach einer neuen Wohnung ist, sollte sich an das Team der Wohnungsvermietung der WGS wenden:

Wohnungsvermietung
G.-Scholl-Strasse 3 - 5
in 19053 Schwerin
Telefon: 7426-132 / 109 oder
E-Mail:
vermietung@wgs-schwerin.de

Öffnungszeiten
Montag, Dienstag und Donnerstag
8 Uhr bis 18 Uhr
Freitag
8 Uhr bis 13 Uhr

Die Vermietung ist zusätzlich an jedem ersten Samstag im Monat von 9 bis 12 Uhr geöffnet.



Einkaufen direkt vor der Tür

Lankow Rahlstedter Str. 33
In direkter Nachbarschaft zu einem Ärztehaus sowie einem Nahversorger vermietet die WGS hier eine Dreizimmerwohnung mit Wannenbad und Balkon im zweiten Obergeschoss. Für rund 58 Quadratmeter Wohnfläche fällt eine Kaltmiete von 310 Euro zuzüglich aller Betriebskosten an, die Kautions beträgt 930 Euro.



Ideal für junge Leute

Lankow Edgar-Bennert-Str. 29
Nur wenige Minuten vom Sportpark Lankow entfernt, vermietet die WGS eine Vierzimmerwohnung mit Balkon im vierten Obergeschoss. Für die 66 Quadratmeter Wohnfläche fallen 350 Euro Kaltmiete plus Nebenkosten an. Die Kautions liegt bei 1.050 Euro. Das Badezimmer verfügt über eine Badewanne.



Mit großem Balkon und Wanne

Lankow Schleswiger Str. 9
In diesem Wohnhaus in Lankow wartet im vierten Obergeschoss eine Dreizimmerwohnung mit Wannenbad und großem Balkon auf neue Mieter. Für die 60 Quadratmeter Wohnfläche fallen lediglich 320 Euro Kaltmiete plus Nebenkosten an. Die Kautions beträgt 960 Euro. In fußläufiger Nähe gibt es zahlreiche Einkaufsmöglichkeiten.



Guido Müller, ehemaliger WGS-Geschäftsführer (3.v.r.), Petra Tolksdorf, Bauleiterin, und Thomas Bauer, Planer, nahmen die besondere Anerkennung für die Sanierung des Hochhauses in der Werner-Seelenbinder-Straße von der Jury entgegen Foto: GdW, Torsten George



Das Hochhaus nach der Sanierung mit ebenfalls aufgearbeiteter Kunst „Mann, Frau, Sputnik“ Foto: WGS

Deutscher Bauherrenpreis honoriert Projekt der WGS

Besondere Anerkennung für Hochhaus

Schwerin • Im Rahmen der Verleihung des Deutschen Bauherrenpreises in Berlin hob die Jury im September die Sanierung des Hochhauses in der Werner-Seelenbinder-Straße in Schwerin als besonders beispielhaft hervor.

„Die Preisträger zeigen, wie die Modernisierung eines Gebäudes innovativ, baukulturell hervorragend ausgearbeitet und gleichzeitig wirtschaftlich erfolgen kann“, erklärte Axel Gedaschko, Präsident des Bundesverbandes deutscher Wohnungs-

und Immobilienunternehmen. Mehr als 80 Projekte wurden aus dem gesamten Bundesgebiet eingereicht. Nur zehn erhielten eine besondere Anerkennung. „Wir freuen uns natürlich sehr über diesen Preis“, so Guido Müller, der bis Ende September als Geschäftsführer der Wohnungsgesellschaft Schwerin fungierte. „Er ist eine Bestätigung für alle, die so engagiert an diesem Vorhaben mitgearbeitet haben und ein großer Ansporn, sich für kommende Aufgaben stark zu machen.“ Im ältesten Hochhaus in ganz Meck-

lenburg-Vorpommern entstanden nach einjährigen Sanierungsarbeiten 68 seniorenfreundliche und barriere-reduzierte Wohnungen. Als eine der besonderen Herausforderungen stellten sich dabei vor allem die Denkmalschutzauflagen heraus.

Die Sanierung des zehnstöckigen Hochhauses kostete rund 4 Millionen Euro. Das Ministerium für Wirtschaft, Bau und Tourismus unterstützte die Sanierungsarbeiten mit einem Zuwendungsbescheid über 1,3 Millionen Euro. *Martin Ulbrich*

Für November geplant

Abrechnung für Nebenkosten kommt

Schwerin • Die Nebenkostenabrechnungen für das Jahr 2012 werden in diesem Jahr später als gewohnt von der WGS versandt. Statt Mitte des Jahres erhalten die WGS-Mieter im November die Unterlagen.



„Dafür gibt es zwei Gründe“, so Peter Majewsky, Abteilungsleiter Hausbewirtschaftung (Foto). „Zum einen die SEPA-Umstellung (Einheitlicher Euro-Zahlungsverkehrsraum) und zum anderen die Einführung einer neuen wohnungswirtschaftlichen Software bei der WGS.“ Bei Fragen zur Abrechnung informieren die Hausverwalter. Natürlich können alle relevanten Unterlagen dazu eingesehen werden. Bei den Abrechnungen für 2012 haben die WGS-Mitarbeiter festgestellt, dass die Vorauszahlungen angemessen kalkuliert waren und beim Großteil der Mieter die anfallenden Kosten gedeckt haben. Die sich aus den Abrechnungen 2012 ergebenden neuen Vorauszahlungen werden ab 1. Januar 2014 wirksam.



Hauptsitz
G.-Scholl-Straße 3-5
19053 Schwerin

Zentraler Auftragservice
Telefon 74 26-300
Fax 74 26-308
E-Mail: service@wgs-schwerin.de

Wohnungsvermietung
Telefon 7426-132
E-Mail: vermietung@wgs-schwerin.de

Gewerberaum Vermietung
Daniela Kaesler
Birgit Schneider
Telefon 74 26-210
74 26-212
E-Mail: gewerbe@wgs-schwerin.de

Projektentwicklung/ Vertrieb
Heike Leu
Telefon 74 26-535
E-Mail: immobilien@wgs-schwerin.de

Mietercenter Nord Stadtteile Altstadt/ Weststadt/ Fremdverwaltung
Telefon 74 26-270
E-Mail: mc-nord@wgs-schwerin.de

Stadtteil Lankow
Julius-Polentz-Str. 1
19057 Schwerin
Telefon 47 735-12
E-Mail: mc-nord@wgs-schwerin.de

Mietercenter Süd Stadtteile Großer Dreesch/Krebsförden Neu Zippendorf/ Mueßer Holz
F.-Engels-Straße 2c
19061 Schwerin
Telefon 39 571-12
E-Mail: mc-sued@wgs-schwerin.de

Havarie- und Notfälle
Telefon 73 42 74
Telefon 74 26-400





Stadtwerke Schwerin
Eckdrift 43 - 45
19061 Schwerin

Telefon 6 33 0
Fax 6 33 11 11
E-Mail
stadtwerke-schwerin
@swsn.de
Internet
www.stadtwerke-
schwerin.de

Kundenservice

Privatkunden

Telefon 6 33 14 27
Fax 6 33 14 24
E-Mail
kundenservice@
swsn.de

Kundencenter

Eckdrift 43 - 45

Öffnungszeiten:

Mo. 8 bis 18 Uhr
Di. 8 bis 18 Uhr
Mi. 8 bis 14 Uhr
Do. 8 bis 18 Uhr
Fr. 8 bis 14 Uhr

Kundencenter

Mecklenburgstraße 1

Öffnungszeiten:

Mo. - Do. 9 bis 18 Uhr
Fr. 9 bis 16 Uhr
Sa. 9 bis 12 Uhr

Geschäftskunden

Telefon 6 33 12 83
Fax 6 33 12 82
E-Mail
kundenservice@
swsn.de

Hausanschlüsse

Anschlussbearbeitung
Telefon 6 33 35 90
bis 6 33 35 95
Fax 6 33 35 96

Leitungsauskunft

Telefon 6 33 35 27
Fax 6 33 35 21

Kommunikation

Telefon 6 33 11 90
Fax 6 33 12 93

Schulkontakte

Telefon 6 33 18 68
Fax 6 33 12 82

Gasgeruch

Telefon 633 33 60

Technische Störungen

Telefon 633 42 22

Am 10. November ist Familientag

Theater und vieles mehr mit dem Petermännchen

Schwerin • Im Rahmen der Reihe „Kunst im Foyer“ dreht sich in der kommenden Veranstaltung alles um das Petermännchen. Die Stadtwerke Schwerin laden am 10. November alle großen und vor allem kleinen Besucher zu einem Familientag in ihr Foyer am Eckdrift 43-45 ein.

Gleich mit zwei Aufführungen werden die liebevoll von Margrit Wischniewski in Handarbeit angefertigten Puppen die Besucher in die zauberhafte Welt der Geschichten mitnehmen.

Um 14.30 Uhr geht es los mit dem Stück „Das Tierhäuschen“. Es erzählt das Leben vom Frosch, der Haselmaus, dem Hahn und dem Stacheligel, die gemeinsam in einem Häuschen auf dem Feld leben. Wie die kleinen Helden ihr Zuhause gegen den Wolf, den Bären und den Fuchs verteidigen, davon können sich die Besucher überraschen lassen.

Um 16 Uhr tritt dann das Petermännchen auf die Bühne des Figurentheaters von Margrit Wischniewski. Es wird von allerhand Schabernack berichten, den das klei-



Am Familientag der Stadtwerke können sich die Besucher auf die Petermännchen-Aufführung von Margrit Wischniewski freuen
Zeichnung: Wischniewski

ne Männlein mit dem Lakaien Gardemin im Schweriner Schloss trieb.

Zwischen den Vorstellungen bietet sich Gelegenheit zum unterhaltsamen Kaffee- und Kakao trinken (gegen eine Spende). Die Einnahmen kommen einem gemeinnützigen Zweck zugute. Während die Eltern plauschen, können die Kinder basteln und malen. Mal sehen, wer das schönste Petermännchen auf das Papier zaubern wird.

Auch die Ausstellung vom Kulturverein Sagenland Mecklenburg-Vorpommern e. V. „Sagenhafte Orte“ in Schwerin und der Umgebung wird zu sehen sein. Natürlich ist auch da das Petermännchen mit dabei. Mit dem bunten Programm erwartet die Gäste ein gemütlicher Nachmittag. Der Familientag beginnt um 14 Uhr. Der Eintritt ist kostenfrei.

Die Stadtwerke Schwerin freuen sich auf alle kleinen und großen Besucher. ca

Am 9. November können Besucher in der Münzstraße zahlreichen Geschichten lauschen

Zehnte Auflage von „Eine Straße liest“

Schwerin • Wer schon immer mal eine Ministerin, einen Kammerpräsidenten, einen Juristen oder Schauspieler beim lebendigen Vortragen von Essays, Anekdoten, Kolportagen und ähnlichem erleben möchte, sollte sich den 9. November vornehmen. Da feiert die beliebte Aktion „Eine Straße liest“ ihr zehnjähriges Jubiläum.

Bei der Veranstaltung „Eine Straße liest“ werden Literatur, bürgerschaftliches Engagement und Spenden für einen guten Zweck auf sympathische Weise miteinander verbunden. In ausgewählten Geschäften, Gaststätten und sonst nicht geöffneten Häusern im Bereich der Münzstraße, Fischerstraße und Puschkinstraße

lesen Persönlichkeiten aus Schwerin und der Umgebung einen Auszug aus ihrem Lieblingsroman oder auch eine Erzählung, die einen Bezug zum Gedanken der Mildtätigkeit hat, oder andere Geschichten, so zum Beispiel von einem Jubilar des Jahres 2013.

Die mittlerweile zehnte Auflage von „Eine Straße liest“ firmiert mit dem ungewöhnlichen Titel „Zehn Gäste mehr“. Am 9. November sind von 14 bis 20 Uhr nicht nur Literaturinteressierte, sondern alle eingeladen, die Lust auf spannende und humorvolle oder auch mal melancholische Geschichten haben.

Den Tag schließt eine Versteigerung von Spenden und Gutscheinen unter der bewährten Hammerführung des Schauspielers Klaus Bieligk im Kunsthaus „Das Kontor“. Dort beginnt um 17 Uhr auch die Lesung des „dienstältesten“ Lesenden. Theaterintendant Joachim Kümmritz wird es sich auch im zehnten Jahr nicht nehmen lassen, mit einem Griff in seinen Bücherschrank zu unterhalten und zu überraschen.

Der Eintritt zu allen „Lesestuben“ ist frei. Die Veranstaltung wird unterstützt von den Stadtwerken Schwerin. Jegliche Spenden dieses Tages gehen in diesem Jahr zusammen mit dem Auktionsergebnis an die Schweriner Kindertafel.

Über das komplette Programm informiert die Website www.eine-strasse-liest.de.



Das Logo der Jubiläumsveranstaltung macht Lust auf mehr ... Gestaltung: Herb. Weisrock

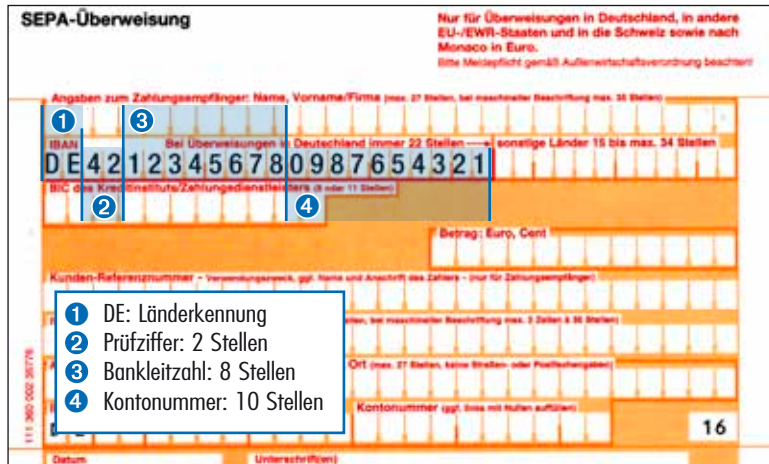
Neues Verfahren für Überweisungen vereinheitlicht ab Februar 2014 den Zahlungsverkehr in Europa

Stadtwerke Schwerin stellen auf SEPA um

Schwerin • Ab Februar 2014 werden Überweisungen und Einzugsermächtigungen nur noch im SEPA-Verfahren möglich sein. Diese neue Regelung tritt aufgrund einer europäischen Verordnung in Kraft, die den Zahlungsverkehr in der gesamten Eurozone vereinheitlichen soll.

Der Begriff SEPA ist die Abkürzung für Single Euro Payment Area, was übersetzt einheitlicher europäischer Zahlungsraum bedeutet. Mit SEPA werden gleiche Standards für den inländischen und grenzüberschreitenden bargeldlosen Zahlungsverkehr eingeführt. Dadurch sollen Überweisungen und Lastschriften einfacher, kostengünstiger und schneller werden. Die Einzugsermächtigung bekommt nun einen anderen Namen: SEPA-Lastschriftmandat.

Voraussetzungen dafür sind einheitliche Formate der Bankverbindungen. Die bekannten deutschen Kontonummern werden nun zusammen mit den Bankleitzahlen zu einer europaweit gültigen IBAN (International Bank Account Number) zusammengeführt. Ergänzt wird diese Kombination durch die Länderkennzeichnung DE für Deutschland sowie eine zweistellige Prüfziffer. Die internationale Bankleitzahl wird als BIC (Bank-Identifizierung-Code) bezeichnet. Ab Februar können Verbraucher die neue IBAN und BIC für ihre Überweisungen und Einzugsermächtigungen nutzen. Allerdings besteht eine Übergangsfrist bis Februar 2016,



Für einen einheitlichen Zahlungsverkehr werden die bisherigen Kontonummern und Bankleitzahlen zu einer europaweit gültigen IBAN verbunden
Collage: maxpress

in der die Verbraucher frei entscheiden können, ob sie das neue SEPA-Verfahren oder die bisherigen Kontonummern und Bankleitzahlen nutzen möchten.

„Kunden der Stadtwerke Schwerin müssen aber nicht aktiv werden“, so Norbert Felke, Leiter der Abrechnung/Kundenservice. „Liegt eine Einzugsermächtigung für Strom, Erdgas-, Wasser- oder Wärmeverträge bei den Stadtwerken vor, ermitteln wir die neue IBAN aus der aktuellen Kontonummer und der Bankleitzahl der Kunden“, so Felke weiter. Die für die Stadtwerke erteilte

Einzugsermächtigung bleibt als Lastschrift-ermächtigung bestehen.

Weitere Informationen zur Umstellung des Zahlungsverkehrs der Stadtwerke auf SEPA finden die Stadtwerke-Kunden unter www.stadtwerke-schwerin.de, im Bereich Kundenservice. Gern beantworten auch die Mitarbeiter der Kundencenter in der Mecklenburgstraße 1 und Eckdrift 43 - 45 Fragen zum SEPA-Verfahren bei den Stadtwerken. Zusätzlich steht die telefonische Service-Hotline (0385) 633 1427 zur Verfügung.

ecolino



Schwerin • Am 19. Oktober fiel der Startschuss für den neuen ecolino-Kinderclub der Stadtwerke. Mitmachen können alle Kinder zwischen sechs und zwölf Jahren, die in Schwerin oder dem Umland wohnen. Der Kinderclub bietet jede Menge Abenteuer, Experimente, Workshops, Führungen und Feste. Das viermal im Jahr erscheinende Clubmagazin informiert immer aktuell über alles, was man als ecolino so erleben kann. Neben den Unternehmen des Stadtwerkeverbundes beteiligen sich zahlreiche Partner, so zum

Beispiel das Capitol, das Mecklenburgische Staatstheater Schwerin, der Zoo, Fungee mit der Kids Fun World und die Buchhandlung Hugendubel. Weitere Partner sind herzlich willkommen.

Alle Angebote des Kinderclubs sind kostenfrei oder für Clubmitglieder günstiger. Einfach Clubausweis vorzeigen und los geht der Spaß.

Anmeldeflyer gibt es in den Kundencentern der Stadtwerke Schwerin, bei den Clubpartnern sowie auf www.stadtwerke-schwerin.de. Die Mitgliedschaft ist kostenlos.

Kundenbefragung beendet

Ein Dankeschön an alle Teilnehmer

Schwerin • Vom 2. bis zum 20. September führten die Stadtwerke Schwerin eine telefonische Kundenzufriedenheitsumfrage durch.

Im Mittelpunkt standen Fragen zur Zufriedenheit der Kunden mit den Dienstleistungen und Energie-Produkten des Unternehmens. In vielen Punkten wurde die Arbeit der Stadtwerke bestätigt, dennoch gibt es auch einige Ansatzpunkte für Verbesserungen. Die Stadtwerke danken allen befragten Kunden für ihre Teilnahme.



Schüler werden Energieexperten

Wie wird Energie erzeugt und was bewirkt sie? Diesen und vielen anderen Fragen gehen derzeit zahlreiche Schülerinnen und Schüler der Klassenstufe 5 in Schwerin nach.

Bereits zum fünften Mal kommt der Energieexperte Dr. Michael Vollmer auf Wunsch in die Einrichtungen und gestaltet gemeinsam mit den Klassenlehrern und Schülern zwei Projektstage. Ziel des von den Stadtwerken Schwerin angebotenen Kurses ist es, die Schweriner Schüler frühzeitig für die Themen Energie und Umwelt zu sensibilisieren. Ein besonderes Highlight ist immer das Energiefahrrad. Allein durch Muskelkraft gelingt es den Schülern, einen CD-Player zu betreiben oder Wasser zu erhitzen.



Nahverkehr Schwerin GmbH

Ludwigsluster
Chaussee 72
19061 Schwerin
Postfach 15 01 42
19031 Schwerin

Zentrale

Telefon
(0385) 39 90-0
Fax
(0385) 39 90-999

Fahrplanauskunft

(0385) 39 90-222

Kundendienstbüro

Telefon
(0385) 39 90-333

Leitstelle Straßenbahn und Bus

(0385) 39 90-444

Abo-Service

(0385) 39 90-555

Tarifauskunft

(0385) 39 90-666

Service Parken

(0385) 39 90-446

Schadens- und Unfallbearbeitung

(0385) 39 90-161
(0385) 39 90-162

Internet

www.nahverkehr-schwerin.de

E-Mail

info@nahverkehr-schwerin.de

NVS-Tipp

Am 24. November (Totensonntag) bieten wir in der Zeit von 10:00 Uhr bis 14:30 Uhr auf den Linien 4 und 16 zusätzliche Fahrten an.



Ab in die Winterpause

2013 war eine erfolgreiche Saison für Pfaffenteichfähre

Schwerin • Am 30. September endete die Saison für die Pfaffenteichfähre „Petermännchen“ der Nahverkehr Schwerin GmbH für dieses Jahr. Nun geht sie in den wohlverdienten Winterschlaf bis zum Saisonstart 2014.

Die Einwohner und Gäste der Landeshauptstadt haben auch in diesem Jahr das Angebot der Pfaffenteichfähre wieder fleißig genutzt.

In der Zeit vom 1. Mai bis zum 30. September wurden über 16.000 Fahrgäste gezählt, die von insgesamt vier Anlegestegen aus den Pfaffenteich überquerten bzw. eine Rundfahrt machten. Gegenüber dem Vorjahr bedeutet das einen Anstieg der Fahrgastzahlen um knapp zehn Prozent. In den Monaten Juli und August war der Ansturm auf die Fähre am größten. Trotz des beachtlichen Alters des Fähr-



Nicht nur bei den Schwerinern beliebt: Die Pfaffenteichfähre kommt auch bei den Besuchern der Landeshauptstadt gut an
Foto: NVS

schiffes ist es in einem technisch einwandfreien Zustand, dank der hervorragenden vorbeugenden Wartung und Pflege, die die Mitarbeiter unserer Buswerkstatt der „alten Dame“ immer wieder liebe-

voll angeeignet lassen. Zudem haben das schöne Wetter und die freundlichen „Käpt'n“ ihren Teil dazu beigetragen, dass die Saison 2013 so erfolgreich verlaufen ist.

Bei Schnee und Eis müssen Hausbesitzer und Mieter für freie Bürgersteige sorgen

Auch Anlieger sind zur Räumung verpflichtet

Schwerin • Nun ist es wieder soweit: Die Tage werden kürzer, die Temperaturen sinken und die Bäume verlieren ihre Blätter. Und ehe man sich versieht, begrüßen uns Eis und Schnee. Neben der organisatorisch-technischen Wintervorbereitung beim Nahverkehr werden auch die Pläne zur Beräumung von Haltestellen und Wartebereichen mit den beauftragten Firmen abgestimmt.

Doch das Thema Winter ist nicht nur Verpflichtung für die Verwaltung und Betriebe, sondern auch für alle Privathaushalte. Den

Anliegern obliegt die so genannte Räum- und Streupflicht. In allen Stadtbereichen müssen Schnee und Glätte entlang dem Grundstück vom Bewohner oder Grundstückseigentümer beseitigt werden und das in einem fest definierten Zeitraum von 07:00 Uhr bis 20:00 Uhr. Dabei sollte der Schnee nicht auf die Straße geschippt werden, da sonst die Busse nicht an die Haltestellen heranfahren können und das Einsteigen gerade für ältere Menschen, Rollstuhlfahrer oder Fahrgäste mit Kinderwagen durch den großen Abstand von der Bordsteinkante gefährlich, wenn nicht gar unmöglich wird.

Ist ein Anlieger verreist oder kann alters- oder krankheitsbedingt der Räum- und Streupflicht nicht nachkommen, muss für Ersatz gesorgt werden. Gartenbau- und Hausmeisterdienste haben diesen Service häufig im Angebot. Kommt es aufgrund von Vernachlässigung zu Schäden, haftet in der Regel der Mieter oder Hauseigentümer. Trotz der Räum- und Streupflicht sind jedoch auch die Passanten angehalten, den Witterungsbedingungen entsprechend vorsichtig und aufmerksam zu sein. Die gleiche Regelung gilt übrigens auch im Herbst, wenn das Laub der Bäume die Gehwege und Haltestellen glatt und rutschig macht.



Wenn es nötig wird, rückt der Nahverkehr Schwerin mit schwerem Gerät an, um die Schienenwege von Schnee zu befreien

Foto: NVS

Ganzheitliches Training auf dem Trampolin für bessere Fitnessleistung und weniger Gewicht

bellicon[©] ist Fitnessneuheit in MV

Schwerin • Ab November werden im belasso Kurse mit dem bellicon[©] angeboten. Das Training auf dem Trampolin bringt riesigen Spaß, ist enorm gesundheitsfördernd, rückschonend und sanft zum Körper. Auf kaum einem Fitnessgerät fällt das Training so leicht.

Schon technisch hebt sich das in Deutschland entwickelte bellicon[©] von herkömmlichen Trampolinen ab. Nicht Stahlfedern, sondern kaum hörbare, hochelastische Gummiseilringe sorgen für enorme Elastizität. So werden die Gelenke und Bandscheiben geschont. Die stete Auf- und Ab-Bewegung bringt einen Wechsel von Muskelanspannung und ganzheitlicher Entspannung. Die Übungen auf dem bellicon[©] sind hoch effizient, ohne dass man sie als zu anstrengend empfindet. Im Gegenteil, der Spaß am Schwung motiviert immer wieder zu kurzen Trainingseinheiten und sorgt für konstante Bewegung. Das Training eignet sich für alle Altersklassen - egal welches Fitnesslevel. Auch Profisportler nutzen das Training mit bellicon[©]. Der sanfte Schwung erreicht jeden Teil des Körpers: Alle Zellen, Muskeln, Bänder, Bandscheiben, Knorpel und Gelenke



Andreas Kalbe, Leiter Sport im belasso, beim Training auf den neuen Geräten von bellicon[©]
Foto: jk/maxpress

werden schonend aktiviert. Und keine Körperzelle kann sich dem Trainingseffekt entziehen! Neben der reinen Fitnessleistung hilft das bellicon[©], gegen Rückenschmerzen anzugehen, es fördert den Stoffwechsel und unterstützt dabei, überflüssige Pfunde loszu-

werden. Pro Kurs gibt es maximal 15 Teilnehmer, die sich vorher in den ausliegenden Anmelde Listen eingeschrieben haben. So können die eigens ausgebildeten bellicon[©]-Trainer individuell auf jeden eingehen.

Silvesterparty im belasso

Nur noch wenige Plätze frei

Schwerin • Wer am 31. Dezember an der großen Silvester-Sausee im belasso teilnehmen möchte, sollte sich spaten. Langsam werden die Karten knapp.

Die Partygäste können sich auf ein beeindruckendes, farbenfrohes Feuerwerk und ein leckeres Galabuffet der Extraklasse freuen. Für 89 Euro pro Karte sind natürlich auch alle Getränke inklusive. Aber es wird nicht nur geschlemmt, sondern auch getanzt, dass der Boden wackelt. Also Tanzschuhe nicht vergessen. Mit aktuellen Hits und Klassikern aus den 80-ern und 90-ern ist garantiert für jeden etwas dabei.



Der Höhepunkt der belasso-Silvesterparty: das Feuerwerk
Foto: CC



Während des Probetrainings stehen den Besuchern alle Geräte im Fitnessbereich zur Verfügung und auch die Kurse können besucht werden
Foto: maxpress

Probetraining im belasso

Zwei Wochen Praxistest

Schwerin • Die Strandfigur wird im Winter gemacht, heißt es. Ideale Voraussetzungen dafür herrschen im belasso. Neugierige können dort ein 14-tägiges Probetraining absolvieren.

„Mit dem zweiwöchigen Probetraining wollen wir unseren Gästen die Gelegenheit geben, mal in der Praxis auszuprobieren, wie sich regelmäßige Trainingseinheiten auf ihren Alltag auswirken“, erklärt Andreas Kalbe,

Leiter Sport im belasso. Ganze zwei Wochen haben Interessierte dann Zeit, um alle Facetten des Fitnessbereiches auszuprobieren und sich von professionellen Trainern beraten zu lassen. Das Beste: Auch alle Kurse wie zum Beispiel Aquarobic, Zumba, bellicon[©], Hot Iron, Bodyforming und noch viele andere mehr sind schon mit drin.

Dieses Angebot gilt ab dem 1. November. Also auf ins belasso und anmelden! Weitere Informationen unter (0385) 48 50 00.

belasso
Deine Welt.

Kontakt

Ellerried 74
19061 Schwerin
(0385) 48 50 00
info@belasso.de
www.belasso.de
Findet uns auch bei facebook!



Saunawelt

Montag bis Freitag
10.00 bis 23.00 Uhr
Samstag/Sonntag
10.00 bis 21.00 Uhr

Fitnesswelt

Montag bis Freitag
7.00 bis 23.00 Uhr
Samstag/Sonntag
9.00 bis 21.00 Uhr

Happy Bowl

Donnerstag und Freitag ab 17.00 Uhr
Samstag ab 15.00 Uhr
1 Tischkicker,
2 Billardtische,
Wii-Spiele, Dart

Mitarbeiter gesucht

Wir suchen Unterstützung für unser Sauna-Team. Wir bieten Ihnen einen abwechslungsreichen Arbeitsplatz, ein sehr motiviertes und innovatives Team und Verantwortung. Einarbeitung sowie Aus- und Fortbildung. Nicht zu vergessen ist die leistungsgerechte Bezahlung. Weitere Informationen auf unserer Internetseite unter dem Punkt Jobs.



WAG - Wasserversorgungs- und Abwasserentsorgungsgesellschaft Schwerin mbH & Co. KG
Eckdrift 43-45
19061 Schwerin
Telefon
(0385) 6 33 15 61
Fax
(0385) 6 33 15 62
E-Mail
wag@schwerin.de
Internet
www.wag-schwerin.de

Wasserschalter jetzt winterfest machen
Die Temperaturen gehen jetzt langsam in den Keller. Und genau dort sollte der Frostschutz für Wasserzähler und Leitungen geprüft werden. Keine Gefahr besteht, wenn Fenster und nach draußen führende Türen geschlossen sind. Tritt stärkerer Frost auf, kann man sowohl Zähler als auch Leitungen durch eine zusätzliche Isolierung sichern. Die Zähler in Wasserzählerschächten können durch geeignete Materialien bei Bedarf geschützt werden. Besonderes Augenmerk sollten Bauherren auf den Schutz noch nicht bezogener Bauten richten und durch Heizungen für Frostfreiheit sorgen. Auch Bauwasserzähler sind besonders gefährdet.

SAE - Schweriner Abwasserentsorgung
Eckdrift 43-45
19061 Schwerin
E-Mail
info@saesn.de
Internet
www.saesn.de

Bei Störungen:
Telefon
(0385) 6 33 42 22
Fax
(0385) 6 33 36 56



Schweriner Wasserversorger WAG beendet Mitte November vorfristig das Bleiprogramm

Echter Kraftakt für die Gesundheit

Schwerin • Die bleifreie Zeit bricht an: Seit 2004 hat die WAG kontinuierlich an der Umsetzung des Bleiprogramms gearbeitet. Rund 1.600 Hausanschlüsse konnten seither gewechselt werden, 2,3 Millionen Euro wurden investiert. Für die betroffenen Haushalte sind aufgrund der effizienten Ausführung keine Zusatzkosten entstanden.

Blei gehört zu den Elementen, die auch in kleinen Mengen auf Dauer Gesundheitsschäden hervorrufen können. Auf Initiative der EU wurden die Grenzwerte für das Vorkommen von Blei im Trinkwasser daher deutlich gesenkt. „Ab 1. Dezember gilt laut Trinkwasserverordnung dann ein Blei-Grenzwert von 0,1 Mikrogramm je Liter“, sagt Volkhardt Zillmann, Gruppen-

leiter Wasserversorgung bei der WAG. Laut Weltgesundheitsorganisation stellen diese Mengen selbst für sensible Menschen wie Kleinstkinder oder chronisch Kranke keine Gefährdung mehr da.

Die WAG hat mit dem Abschluss des Bleiprogramms für noch mehr Gesundheit beim Genuss des vorzüglichen Schweriner Trinkwassers gesorgt. Immerhin gut 2,3 Millionen Euro wurden seit 2004 in das Bleiprogramm investiert. Damit konnten im gesamten Stadtgebiet rund 1600 Hausanschlüsse ausgewechselt werden. Auf die Schweriner kamen dabei keine Kosten zu. Die WAG hat sowohl bei Planung, Vorbereitung und Ausführung der Arbeiten konsequent auf Effizienz geachtet. Straßenweise wurden die Bauarbeiten, die teilweise auch von Sperrungen begleitet waren, ausgeführt. In wenigen Tagen werden die letzten Hausanschlüsse aus Blei getauscht. „Dann ist das öffentliche Versorgungsnetz komplett bleifrei. In alten, unsanierten Häusern kann es dennoch Bleileitungen geben. Bis Ende der 40er Jahre wurde das korrosionsbeständige und biegsame Material eingesetzt“, erklärt Volkhardt Zillmann. Wer unsicher ist, kann seinen Vermieter fragen. Eine Wasserprobe bringt in jedem Fall Sicherheit über die Einhaltung der neuen Grenzwerte.

Barbara Arndt



Thomas Koch zeigt einen Bleianschluss. Bis Mitte November werden die letzten Hausanschlüsse wie hier am Wittenburger Berg ausgetauscht
Fotos: maxpress/ba

SAE setzt Neubau von Regenbehandlungsanlagen mit Investition in Höhe von 1,1 Millionen Euro fort

Nur saubere Einleitungen in die Gewässer

Schwerin • Im Schweriner Stadtgebiet gibt es 66 Regenwasserbehandlungsanlagen. Sie sorgen dafür, dass Niederschlagswasser von Verunreinigungen befreit wird und somit ohne feste Stoffe, Sedimente, Öle oder Fette versickern oder in die Seen abfließen kann. Im Jahr 2014 plant die SAE den Bau von zwei neuen Anlagen auf dem Großen Dreesch.

„Regenwasserbehandlungsanlagen werden dort errichtet, wo Niederschlag auf stärker verschmutzte Flächen trifft. Das ist in Wohngebieten der Fall, in denen es stark frequentierte Straßen und Pkw-Stellflächen gibt“, erklärt Christian Friederich von der WAG. Die Reinigung macht natürlich nur Sinn, wenn das Regenwasser getrennt vom Schmutzwasser erfasst wird. In den speziellen Regenwasserkanälen strömt es zu einer der Anlagen, die unter anderem im Mueßer Holz, in Görries und Friedrichsthal, Lankow und Wickendorf errichtet wurden. Allein im vergangenen Jahr investierte die SAE in sechs Anlagen und den Zulauf am Hexenberg (in Zoonähe) fast eine Million Euro.

„Bereits bei der Planung werden die Flächen in den entsprechenden Einzugsgebieten nach verschiedenen Gesichtspunkten bewertet. Daraus ergibt sich die Dimension der zu errichtenden Anlage. Und die kann eine

Bemessungsgrundlage von mehr als 500 Litern Wasser pro Sekunde erreichen“, sagt Christian Friederich. Entsprechend groß wird das unterirdische Bauwerk dann: Die zwei im kommenden Jahr geplanten Regenbehandlungsanlagen haben jeweils ein Nutzvolumen von 220 Kubikmetern und gehören somit zu den größten Regenbehandlungsanlagen dieser Art in Schwerin. 1,1 Millionen Euro sind für die beiden Projekte geplant. „Damit wollen wir zum einen das Areal zwischen Sacha-

rowstraße und Kischstraße und damit eine Fläche von 30 Hektar in die Regenwasserbehandlung einbeziehen. Ein zweites Vorhaben erstreckt sich von der Karl-Marx-Allee bis zur Gutenbergstraße“, so der WAG-Experte. Ziel der Maßnahmen ist die weitere Verbesserung der Wasserqualität in Seen und Vorflut, in die das gereinigte Wasser abfließt. Schlammrückstände werden - abhängig von den Resultaten einer Beprobung - der weiteren Verwendung oder der Entsorgung zugeführt. *ba*



Christian Friederich prüft die Planung für Bauvorhaben im nächsten Jahr

Grabstätte erweitert

Dezentes Grün durch neue Bepflanzung

Schwerin • Die Grabstätte für stillgeborene Kinder auf dem Alten Friedhof der Landeshauptstadt Schwerin wurde vor Kurzem erweitert. Mit einer neuen Begrünung und Anlage eines Rondells können betroffene Eltern in würdiger Atmosphäre trauern und die Erinnerung an ihre Sternenkinder wachhalten.

„Die Grabstätte wurde im Oktober erweitert. Wie das bestehende Grabfeld fasst eine Steinkante dieses neue Segment ein. Ein aus Granitsteinen gefertigtes Rondell schafft mittig einen klassischen Ruhepunkt und gibt der Grabstätte auch im Winter eine sichtbare Struktur“, erläutert Katarina Dominka vom Sachgebiet Investitionsmanagement des SDS. Am Rand des Rondells stehen ein Gedenkstein und gegenüber eine Bank zum Innehalten. Zu den Veränderungen gehört auch, dass jetzt Stauden für eine dezente Begrünung der Grabstätte sorgen.

Auf der seit 2006 bestehenden Grabstätte für stillgeborene Kinder können Bestattungen und Beisetzungen vorgenommen werden. Es besteht nach Absprache mit der Friedhofsverwaltung auch die Möglichkeit, den Namen eines Sternenkinds auf einer Granitstele anzubringen. Für die hierfür notwendigen Absprachen stehen die Mitarbeiter der Friedhofsverwaltung betroffenen Eltern beratend zur Seite. Die Ansprechpartner sind auf dem Waldfriedhof oder auch telefonisch (0385.641080) zu erreichen.



Die Grabstätte für stillgeborene Kinder wurde im Herbst erweitert Fotos: maxpress/ba

Gedenkfeier für stillgeborene Kinder am 23. November

Eine liebe Erinnerung wahren

Schwerin • Unter dem Motto „Ich spüre noch immer...“ findet am 23. November um 15 Uhr eine Gedenkfeier für stillgeborene Kinder in der Trauerhalle des Alten Friedhofs statt.

„Ich habe dich geboren - ohne dir Leben geschenkt zu haben.“ Mit diesen Worten endet ein Gedicht von Kerstin Läger. Es beschreibt in jeder Zeile die schmerzlichen Gefühle, die Eltern von stillgeborenen Kindern wohl immer begleiten. „Ich spüre noch immer...“ ist daher das Motto zur diesjährigen Gedenkfeier für stillgeborene Kinder. Sie findet am 23. November um 15 Uhr in der Trauerhalle des Alten Friedhofs statt und bietet einen würdigen Rahmen der Trauer, der Erinnerung, aber auch des Trostes. Das Gedenken an die Sternenkinder wird in diesem Jahr von der katholischen Seelsor-

gerin Karola Pfeifer und dem evangelischen Pastor Herbert Manzei mit einer Meditation und der Einführung des Gedenkrituals gestaltet. Die musikalische Begleitung übernehmen Juliane Dehning (Orgel, Altleier) und Susanne Rohloff (Altleier, Querflöte). Direkt an der Grabstätte für stillgeborene Kinder geben Karola Pfeifer und Herbert Manzei im Anschluss an die Gedenkfeier mit dem „Wort auf den Weg“ betroffenen Eltern auch ein Stück Zuversicht.

„Wir möchten jenen, die mit dem Verlust eines Kindes leben müssen, mit dieser Gedenkfeier eine Möglichkeit geben, ihre Trauer zu leben und zu spüren, dass sie nicht allein sind“, sagt Regina Saß von der Friedhofsverwaltung, die in jedem Jahr diese besondere Gedenkfeier ermöglicht, um gemeinsam eine liebe Erinnerung an die Sternenkinder zu wahren. *ba*

Positive Resonanz auf Veranstaltungsreihe anlässlich des 150-jährigen Bestehens des Alten Friedhofs

Friedhof ist weit mehr als eine Ruhestätte

Schwerin • Knapp 20 Veranstaltungen, Hunderte von Besuchern und ein immenses Interesse für einen besonderen Ort: Das umfangreiche Programm zum 150-jährigen Bestehen des Alten Friedhofs in Schwerin hat Schwerinerinnen und Schwerinern viele neue Sichtweisen auf das geschützte Kleinod ermöglicht.

„Ich bin erfreut und überrascht zugleich, welch wirklich große Resonanz unsere Veranstaltungsreihe ausgelöst hat“, sagt SDS-Werkleiterin Ilka Wilczek. Seit März hatte es regelmäßig Veranstaltungsangebote gegeben, welche ein breites Publikum angesprochen haben. Ob Vorträge, Ausstellungen, Filmabende, Führungen oder zum Abschluss ein Gospel-Konzert - „der Alte Friedhof gibt eine bemerkenswerte Themenvielfalt her“.

Unvergessen wird für viele die Begegnung mit Landesrabbiner William Wolff bleiben, der zur Filmpräsentation „Im Himmel, unter der Erde“ zugegen war.



Großes Interesse gab es für die sanierte Grabstätte von Baumeister Clewe

Mit enormem Wissensgewinn gingen auch gut besuchte Führungen zu Vögeln, Pflanzen und Fledermäusen zu Ende. Auf der Festveranstaltung zum Jubiläum konnte das neue Buch „150 Jahre Alter Friedhof“ vorgestellt werden.

In einer Ausstellung der Steinmetze und Friedhofsgärtner wurden neue Aspekte der Grabgestaltung demonstriert. Besonders erwähnenswert ist auch die Rekonstruktion der Grabstätte Clewe durch den Förderverein Alter Friedhof e.V.

Dank gilt allen, die zum Gelingen der Veranstaltungen im Jubiläumsjahr beigetragen haben, hier insbesondere den Mitarbeitern der Friedhofsverwaltung und dem Förderverein Alter Friedhof e.V., dessen Aktivitäten im Jubiläumsjahr auch durch die „Stiftung der Sparkasse Mecklenburg-Schwerin in der Landeshauptstadt Schwerin“ Unterstützung fand. *ba*



SDS -
Stadtwirtschaftliche
Dienstleistungen
Schwerin
Eigenbetrieb der
Landeshauptstadt
Schwerin



Postadresse
Postfach 160205
19092 Schwerin

E-Mail
info@sds-schwerin.de

Internet
www.sds-schwerin.de

Telefon
Standort Baustraße -
öffentl. Grün/
Friedhöfe und
Straßenunterhaltung
(0385) 644 35 52,
Eckdrift -
Abfallwirtschaft
(0385) 633 16 72,
Am Krebsbach -
Friedhofsverwaltung
(0385) 64 108-0

Gedenken am Volkstrauertag
Auch in diesem Jahr wird es für Opfer von Krieg und Gewalt herrschaft eine Gedenkfeier vom Volksbund Deutsche Kriegsgräberfürsorge e.V. geben. Diese findet am 17. November um 14 Uhr auf dem Alten Friedhof der Landeshauptstadt Schwerin statt. Nach einer Begrüßung und geistlichen Besinnung wird der Toten gedacht. Der Posaunenchor Schwerin sorgt für die musikalische Umrahmung der Gedenkfeier. Im Anschluss erfolgt eine Kranzniederlegung am Gräberfeld mit Trompetensignal und Trommelwirbel. Der Gang zum „Trauernden Soldaten“ beschließt die Feierstunde.

SAS

Kundenservice

Schweriner
Abfallentsorgungs- und
Straßenreinigungsgesellschaft mbH
Ludwigsluster
Chaussee 72
19061 Schwerin

- Allgemeine und spezielle Abfallberatung
- Informationen zur Hausmüllentsorgung, Straßenreinigung und Wertstoffsammlung
- Containerdienst
- Ausgabe von Sperrmüllkarten und Vereinbarung von Terminen zur Sperrmüllabfuhr
- Ausgabe von Wertstoffsäcken „Grüner Punkt“, zusätzlichen Müllsäcken für vorübergehenden Mehrbedarf und Laubsäcken für kompostierbare Gartenabfälle

Öffnungszeiten

Mo. - Do. 7 - 17 Uhr
Fr. 7 - 15 Uhr

Telefon

(0385) 5770-0

Fax

(0385) 5770-111

E-Mail

service@
sas-schwerin.de

Internet

www.sas-schwerin.de

Einmal kostenfrei

Jeder Schweriner Haushalt hat die Möglichkeit, einmal im Jahr eine kostenlose Sperrmüll- und Schrott-Abholung zu bestellen. Die Anmeldung ist über die im Kundenservice oder im Stadthaus erhältliche Sperrmüllkarte sowie im Internet unter www.sas-schwerin.de möglich.

Durch kraftstoffsparende Technik kann der Ausstoß von Kohlendioxid deutlich reduziert werden

Fahrzeug mit Hybridantrieb getestet

Schwerin • Die Landeshauptstadt Schwerin hat sich mit dem Klimaschutzkonzept das Ziel gesetzt, die CO₂-Emissionen bis zum Jahr 2050 auf Null zu senken. Auch die Schweriner Abfallentsorgungs- und Straßenreinigungsgesellschaft mbH beschäftigt sich mit zukunftsweisenden Möglichkeiten, um den CO₂-Ausstoß in ihrem Aufgabefeld zu reduzieren. Das Entsorgungsunternehmen testete ein hochmodernes Hybridmüllfahrzeug.

Wie eine große Batterie auf Rädern wirkte das Fahrzeug, das die SAS für zwei Wochen im September testen konnte. Dabei handelt es sich um ein Fahrzeug mit dieselektrischem Hybridantrieb. Das Auto wird durch einen kleinen Dieselmotor betrieben, der durch einen nachgeschalteten Elektrogenerator unterstützt wird. Der Generator wandelt die bei jedem Bremsvorgang entstehende Bremsenergie in elektrische Energie um. Diese kann dann für die erneute Beschleunigung genutzt werden. Aufgrund der hohen Anzahl von kurzen Stoppes bei der Abfallsammlung gelingt es auf diese Weise, den Fahrbetrieb während dieser Zeit fast ausschließlich aus der elektrisch zurückgewonnenen Brems-



Auch für die Mitarbeiter der Müllabfuhr war der Test des hochmodernen Hybridfahrzeuges ein besonderes Ereignis
Foto: maxpress/jk

energie zu bestreiten. Wird mehr Energie nötig, schaltet sich der Dieselmotor hinzu. Mit dem Hybridfahrzeug sollen bis zu 40 Prozent Kraftstoff eingespart werden können. Damit würde sich auch der CO₂-Ausstoß deutlich reduzieren. Hinzu kommt, dass das Fahrzeug mit einer Schalldämmkapsel versehen ist. Damit

erzeugt es bis zu 90 Prozent weniger Lärm als herkömmliche Müllfahrzeuge. Ob diese Richtwerte auch beim Einsatz des Hybridfahrzeuges im Schweriner Stadtgebiet erreicht werden konnten, testete das Team der SAS im zweiwöchigen Probelauf. Die dabei gesammelten Daten werden derzeit ausgewertet. *ca*



Container auf Wertstoffhof

Alte Kleidung und Schuhe entsorgen

Schwerin • Ob die mittlerweile zu eng gewordene Jeans oder die Bluse, die nicht mehr gefällt - in vielen Schränken liegt Kleidung, die nicht mehr getragen wird. Diese muss beim Aussortieren nicht im Abfallcontainer landen. Seit dem 1. November können beim Wertstoffhof der Schweriner Abfallentsorgungs- und Straßenreinigungsgesellschaft (SAS) in der Ludwigsluster Chaussee auch Altkleider und Schuhe entsorgt werden. Hierfür wurden zwei Container aufgestellt, die zu den gewohnten Öffnungszeiten des Wertstoffhofes erreichbar sind.

Lisa Möller ergänzt seit September das Team der SAS

Start in die Ausbildung

Schwerin • Im September begann das neue Ausbildungsjahr. Auch bei der Schweriner Abfallentsorgungs- und Straßenreinigungsgesellschaft mbH (SAS) kümmert man sich um den fachlichen Nachwuchs. Neu im Team ist deshalb Lisa Möller (Foto), die bei der SAS ihre Ausbildung zur Bürokauffrau absolviert.

„Ich wollte gern in einem größeren Unternehmen meine Ausbildung machen. Wichtig war mir, dass dort noch weitere Azubis arbeiten. So kann man sich gemeinsam austauschen“, so Lisa Möller zu ihren Vorstellungen für den zukünftigen Ausbildungsbetrieb.

Mit dem Start bei der SAS im September konnte sie diese Wünsche nun realisieren. Die Schwerinerin freut sich außerdem, dass sie in ihrer Heimatstadt ins Berufsleben starten kann. In den kommenden drei Jahren wird sie bei der SAS alle Unternehmensbereiche durch-

laufen. Die ersten beiden Wochen arbeitete sie bereits im Kundenservice, nahm Anrufe entgegen und bearbeitete die Anfragen zur Sperrmüllabholung. Außerdem war sie schon eine Woche mit den Mitarbeitern der Müllabfuhr im Schweriner Stadtgebiet unterwegs.

„Ich wurde hier sehr freundlich empfangen und bin gespannt, was ich in den verschiedenen Abteilungen alles lernen werde“, so die 20-Jährige.

Was Lisa Möller in den kommenden Jahren erwartet, weiß Diana Gebhardt ganz genau. Sie hat ihre Ausbildung als Bürokauffrau bei der SAS bereits abgeschlossen.

Und das mit großem Erfolg - sie zählte zu den besten Auszubildenden des Jahrganges. Dieses Engagement wurde bei einer Festveranstaltung der Industrie- und Handelskammer zu Schwerin gewürdigt. In diesem Rahmen wurde auch die SAS geehrt. Sie erhielt von der IHK eine Auszeichnung für hervorragende Leistungen als Ausbildungsbetrieb. *ca*



Weihnachtsfeiern rechtzeitig buchen

Leckeres Weihnachtsbuffet

Schwerin • Die WEISSE FLOTTE hat ihre Schiffe winterfest gemacht, diese gehen nun zur Inspektion und anschließend in ihr Winterlager, bis sie ab 1. April nächsten Jahres wieder täglich zu den Seefahrten hinausfahren. Während dieses „Winterschlafs“ geht es im Restaurant Wallenstein jedoch lecker und unterhaltsam weiter.

Ein erstes November-Highlight gibt es bereits vom 8. bis 11. November, wenn die ganze Gans aus der Region angeboten wird.

Noch gibt es Plätze für diese köstliche Aktion. Ebenso ist es möglich, bei zwei Personen halbe Gänse zu servieren.

Aber auch sonst müssen die Gäste nicht auf Gans verzichten, denn ab November gibt es eine neue Winterkarte, auf der neben Grünkohl, Ente und Co. auch die Gans ihren Platz findet. Nicht nur die Speisekarte ändert sich, sondern auch die Öffnungszeiten werden ab dem 1. November folgendermaßen aussehen: Montags bis Freitags 17 bis 22 Uhr, am Wochenende schon ab 11 Uhr. Für Veranstaltungen und auf Anfrage öffnet das Restaurant Wallenstein jedoch flexibel seine Türen.

Für die Jazz-Jam-Sessions in diesem Jahr Plätze reservieren

Wie jeden zweiten Mittwoch im Monat findet auch am 13. November wieder die Jazz-Jam-Session mit Andreas Pasternack statt. Die letzte Session in

diesem Jahr findet am 11. Dezember statt. Los geht es um 19 Uhr und Hobby Musiker sind herzlich zum Mittagessen eingeladen. Der Eintritt ist frei, aber auch hier heißt es wie immer rechtzeitig vorreservieren.

Weihnachtsbuffet: inkl. Getränke ab 34,90 Euro pro Person

Und dann steht auch schon bald die Weihnachtszeit vor der Tür. Das Restaurant Wallenstein freut sich, Weihnachtsfeiern für Firmen, Vereine, Freunde und Familien ausrichten zu können und bietet auch in diesem Jahr wieder das All-Inclusive-Special ab 34,90 Euro pro Person inklusive Getränke an, die jetzt gebucht werden können.

Aber auch an Weihnachten direkt hat das Restaurant Wallenstein natürlich für seine Gäste geöffnet, doch gerade für die Zeit vom 24. bis 26. Dezember heißt es vorreservieren.

Gleiches gilt für den 31. Dezember, denn das Restaurant Wallenstein ist der ideale Ort, um den Silvestera Abend gemütlich zu beginnen.

Gutscheine für jeden Anlass

Fehlt Ihnen noch die passende Geschenkidee? Wie wäre es mit einer Jahreskarte für alle Linienfahrten der WEISSEN FLOTTE in der kommenden Saison? Wer Gutscheine dafür noch in diesem Jahr kauft, erhält diese für 65 Euro statt für 75 Euro. Und auch für das Restaurant Wallenstein sind selbstverständlich Gutscheine erhältlich. *ls*



Weihnachtlichen Genuss mit Schlossblick im Restaurant Wallenstein erleben



Restaurant Wallenstein
Restaurantleiterin
Katja Schmidt
Telefon: (0385) 55 77 75
www.restaurantwallenstein.de
info@restaurantwallenstein.de



WEISSE FLOTTE Schwerin
Verkaufsleiter
Andreas Rosin
Telefon: (0385) 55 77 70
www.weisseflotteschwerin.de
info@weisseflotteschwerin.de

Adresse: Werderstr. 140, am Schlossanleger, 19055 Schwerin



Vorweihnachtliche Stimmung und schönes Handwerk

Martinsmarkt in Peckatel

Peckatel • Bereits zum fünften Mal öffnet der bekannte Martinsmarkt in Peckatel bei Plate (Am Sandberg 21) am 17. November zwischen 11 und 17 Uhr seine Pforten. Im Bauerngarten und der Scheune erwartet die Besucher ein schöner und großer vorweihnachtlicher Adventsmarkt, auf dem Schmuck, Künstlerisches und Handgefertigtes aus Leinen, Holz, Wolle, Glas, Ton und vielem mehr angeboten werden. Auch auf selbst hergestellte Lebensmittel wie

Likör, Marmelade und Wurst können sich die Besucher freuen. Die kleinsten Gäste erwarten Eselreiten, Hüpfburg, Stockbrot, Salzteig bemalen und Plätzchen-ausstechen mit anschließendem Backen im Holzbackofen. Für das leibliche Wohl ist ganztags mit verschiedenen Leckereien zu familienfreundlichen Preisen gesorgt, zum Beispiel mit frischem Brot und Hefekuchen. Das Treiben wird durch Buchvorstellungen und musikalische Darbietungen umrahmt. Der Eintritt ist frei.

Highlights

Sa. 23.11.
Edo Zanki
Konzert, Der Speicher
Beginn: 21 Uhr

Fr. 29.11.
Cindy aus Marzahn
Comedy, Sport- und Kongresshalle
Beginn: 20 Uhr

Sa. 02.11.
Ally the Fiddle
Konzert, Der Speicher
Beginn: 21 Uhr

www.hauspost.de



Fr. 01.11.	Theater-Theken-Nacht Künstler des Mecklenburgischen Staatstheaters Schwerin treten in Restaurants und Kneipen sowie im E-Werk und werk3 auf Schwerin, Beginn: 19.30 Uhr	Sa. 09.11.	7. Langen Brützer Waldglastage mit Vorträgen und Glasbörse, auch am 10. November (9 Uhr) Langen Brütz, Beginn: 15.30 Uhr	
Fr. 01.11.	CAVEMAN - Du sammeln, ich jagen! Die Theater-Comedy für alle, die eine Beziehung führen, führten oder führen wollen! Auch am 2.11. Das Capitol, Beginn: 20 Uhr	So. 10.11.	The Australian Bee Gees Show in vielen Teilen der Welt als die beste Tribute-Band der legendären Bee Gees bekannt Das Capitol, Beginn: 18 Uhr	
Sa. 02.11.	Pioneer Alpha 2013 "Electric Circus" Sport- und Kongresshalle, Beginn: 21 Uhr	Mo. 11.11.	„Lumpenball“ mit Überraschungsmusik Silke Gajeks KüchenKabinett, jeden 2. Montag im Monat Brinkama's Centro Culinario, Eintritt frei, Beginn: 19.30 Uhr	
Sa. 02.11.	Ally The Fiddle Neue CD — Erstes Studio-Album Der Speicher, Beginn: 21 Uhr		Di. 12.11.	THE STONES - Rolling Stones Tribute Die wohl beste Tribute-Band der Welt zollt der besten Rock and Roll Band der Welt Tribut! Das Capitol, Beginn: 19.30 Uhr
So. 03.11.	Verkaufsoffener Sonntag Geschäfte in der gesamten Innenstadt und Schlossparkcenter haben geöffnet Innenstadt, ganztägig	Mi. 13.11.	Olaf Schubert & seine Freunde Weltverbesserer und Humorist, „Das Wunder im Pullunder“ ist wieder live auf Tour Das Capitol, Beginn: 20 Uhr	
Do. 07.11.	Schweriner Literaturtage - Jakob Hein & Jürgen Witte „Der Deutsche und Humor — Geschichte einer Feindschaft“ Der Speicher, Beginn: 20 Uhr	Mi. 13.11.	„Die Bremer Stadtmusikanten“ Ein Handpuppenspiel aus dem Räuberhüttchen, Figurentheater Margrit Wischnewski, ab 5 Jahren Freilichtmuseum Mueß/Kinningshus am Mueßer Berg, Beginn: 9.30 Uhr	
Fr. 08.11.	Keimzeit — Akustik Quintett Neue CD: „Midsommer“ Der Speicher, Beginn: 20 Uhr		Do. 14.11.	Öffentliches Ritteressen für Schwerin Alle Schweriner sind eingeladen Zum Stadtkrug, Beginn: 16 Uhr
Fr. 08.11.	3. Benefizkonzert des SSV Skipperchors Seemannslieder, Seemannsschlager und vieles mehr zugunsten der Jugendabteilung des SSV Seglerheim, Beginn: 18.30 Uhr	Do. 14.11.	Arthur Brown FIRE! 45 Years Crazy World of Arthur Brown, Rock Der Speicher, Beginn: 20 Uhr	

Gewinnspiel Von A wie Apfeltasche bis Z wie Zitronenkeks

Gutscheine für Backstuben

Im November verlost die *hauspost* drei Gutscheine à 10 Euro für die Mecklenburger Backstuben, einzulösen in einer Filiale Ihrer Wahl. Um einen der Gutscheine zu gewinnen, einfach folgende Frage beantworten: **Wieviele Brotsorten gibt es in etwa in Deutschland?** Die richtige Antwort finden Sie auf einer der Seiten dieser Ausgabe. Ihre Lösung senden Sie an die Friedrich-Engels-Straße 2a, 19061 Schwerin. Bitte die Telefonnummer angeben! Einsendeschluss ist der 15. November. Viel Glück! Die Gewinner der Oktober-Ausgabe heißen: G. Hagenstein, Familie Weltzien und Annerose Laudon. Herzlichen Glückwunsch!

— Anzeige —

Rumtopf

Aromatisierter Früchtetee
Nr. 1486

Wohlig wärmenden Rumtopf genießen — köstlich ohne Promille.



Tee Gschwendner

Katharina Geerds · Schloßstraße 29 · 19053 Schwerin

Fr. 15.11.	DEKAdance Tritratullala Tour 13/14, Rock Der Speicher, Beginn: 20 Uhr		Fr. 22.11.	Piadeux Chanson/Tango – die etwas andere Art Der Speicher, Beginn: 20 Uhr	
Fr. 15.11.	Mathias Richling „Deutschland to go“ Kabarett, spielerisch radikale, hochaktuelle Auseinandersetzung mit Deutschland und Europa Das Capitol, Beginn: 20 Uhr		Sa. 23.11.	Gedenkfeier für stillgeborene Kinder Trauerhalle - Alter Friedhof, Beginn: 15 Uhr	
Sa. 16.11.	KARAT auf Tour mit ihrem aktuellen Album „Weitergeh’n“ Das Capitol, Beginn: 20 Uhr		Sa. 23.11.	Edo Zanki Soul/Rock des Musikproducers von Größen wie Söhne Mannheims, Grönemeyer und Xavier Naidoo; Der Speicher, Beginn: 21 Uhr	
Sa. 16.11.	Ragnaröek Lieder aus der Schattenwelt, Support: Mainpoint Der Speicher, Beginn: 21 Uhr		So. 24.11.	Domkantorei Schwerin Brahms „Requiem“ St. Paulskirche, Beginn: 17 Uhr	
So. 17.11.	Vorweihnachtlicher Adventsmarkt mit Glühwein, Feuerschalen, Stockbrot, Brot & Kuchen aus dem Holz- backofen sowie großem Kinderspielplatz, Kinderschminken, Märchener- zählerin uvm. Peckatel, Beginn: 11 Uhr		Mo. 25.11.	Schweriner Weihnachtsmarkt „Der Stern im Norden“ bis 30. Dezember in der gesamten Innenstadt Mecklenburgstraße, Pfaffenteich, Altstadt	
So. 17.11.	Moskauer Bolschoi: „Le Corsaire“ Ballet-Aufzeichnung der bisher prächtigsten Interpretation des exotischen Märchens Das Capitol, Beginn: 17 Uhr		Mo. 25.11.	Schulkino-Woche MV Projekt von zahlreichen Partnern und des Ministeriums für Bildung, Wissenschaft und Kultur Auftakt schon am 22.11. „Die Abenteuer des Huck Finn“ im Capitol	
Mi. 20.11.	Julia Gámez Martin und Ariane Müller Musical-Comedy-Konzertabend im Rahmen von Jugend kulturell – das Künstlerförderprogramm der HypoVereinsbank Konzertfoyer des Mecklenburgischen Staatstheaters Schwerin		Di. 26.11.	EURE MÜTTER – „Bloß nicht menstruieren jetzt!“ Live-Comedy mit Songs und skurrilen Sketchen Das Capitol, Beginn: 20 Uhr	
Do. 21.11.	Blutspendeaktion mit dem DRK-Blutspendedienst Als Dankeschön erhält jeder Spender eine Freikarte für den Film seiner Wahl Das Capitol, Beginn: 14 Uhr		Mi. 27.11.	Klondör-Forum im Schleswig-Holstein-Haus „Apothekenschicksale und Pharmaziegeschichten aus Mecklenburg“, Vortrag von Brigitte Birnbaum aus Schwerin Schleswig-Holstein-Haus, Beginn: 19.30 Uhr	

— Anzeige —

**10%
Rabatt**
bis Ende November 2013
auf den Normaltarif.



TRANSPORTER-WOCHEN

Nur für kurze Zeit besonders günstig!



Z.B. FORD TRANSIT
Schon ab
€ 59,-
pro Tag.

Abb. ähnlich.

* Gültig bis
30.11.2013

Inkl. 150 Freikilometer und inkl. Vollkasko mit SB!

WWW.MIETWAGEN-HUGOPFOHE.DE

Telefon: **(0385) 6666 385**

2x FÜR SIE IN SCHWERIN - SIE FINDEN UNS IN BEIDEN AUTOHÄUSERN DER HUGO PFOHE GMBH.



Schwerin Krebsförden • Pampower Straße 1
Schwerin Margaretenhof • Kirschenhöfer Weg 78

Do. 28.11.	Erich von Däniken - Rückkehr der Götter rhetorisch brillante Multimedia-Präsentation Das Capitol, Beginn: 20 Uhr	
Fr. 29.11.	Cindy aus Marzahn Live-Comedy mit der voluminösen Prinzessin im pinken Frottee- Anzug Sport- und Kongresshalle, Beginn: 20 Uhr	
Fr. 29.11.	Frank Grischek „Unerhört“, Kabarett/Akkordeon Der Speicher, Beginn: 20 Uhr	
Fr. 29.11.	Krimidinner „Ein Leichenschmaus“ Unterhaltungsshow mit kulinarischem Kerzenlichtdinner Schloss Basthorst, Beginn: 18 Uhr	
Sa. 30.11.	electra Rock, u.a. „Tritt ein in den Dom“ Der Speicher, Beginn: 21 Uhr	
Sa. 30.11.	Vince Ebert mit „Evolution“ Der Wissenschaftskabarettist beschäftigt sich mit dem größten Thema überhaupt: Dem Geheimnis des Lebens! Das Capitol, Beginn: 20 Uhr	
Sa. 30.11.	Advent im Hof Kunsthandwerkmarkt mit weihnachtlichen Leckereien in roman- tischer Atmosphäre Schleswig-Holstein-Haus, Schelfstadt	

www.hauspost.de



TV: SCHWERIN jetzt via Satellit zu empfangen

Größere Reichweite

Schwerin • Ein Jahr nach dem erfolgreichem Abschluss der Sendeerweiterung von TV: SCHWERIN via Kabel im Landkreis Ludwigslust-Parchim haben 1,3 Millionen Haushalte über den Satellitenkanal „BB-MV-Lokal-TV“ zusätzlich Zugang zum Programm des Regionalsenders.

Beim weiteren Ausbau von TV: SCHWERIN in Mecklenburg-Vorpommern ist jetzt ein neues Kapitel aufgeschlagen worden. Nach einer zweiwöchigen Testphase können ab sofort insgesamt 1,3 Millionen Haushalte in Mecklenburg-Vorpommern, Berlin und Brandenburg das Programm von TV: SCHWERIN über Satellit empfangen.

Jeweils am Mittwoch, Freitag und Montag werden in der Zeit von 20:00 Uhr bis 20:30 Uhr regionale Nachrichten und Berichte von TV: SCHWERIN über den Satellitenkanal „BB-MV-Lokal-TV“ ausgestrahlt.

Der Kanal ist ein Gemeinschaftsprojekt von regionalen TV-Sendern in Mecklenburg-Vorpommern, Brandenburg und Berlin. Der Sendebetrieb über den Satelliten „Astra 2 C 19,2 Grad

Ost“ wurde am 13. September 2013 gestartet. Über den Satellitenkanal „BB-MV-Lokal-TV“ senden insgesamt 24 TV-Veranstalter aus drei Bundesländern ihr Programm zwischen 17 Uhr und 23 Uhr jeweils in 30-Minuten-Zeitfenstern. Außerhalb des Gesamtzeitrahmens ist ein Standbild zu sehen.

„Durch die Satellitenübertragung wird die Reichweite von TV: SCHWERIN deutlich vergrößert, was für privates Fernsehen, das sich durch Werbung refinanziert, von erheblicher Relevanz ist“, sagt Thomas Böhm, Geschäftsführer der TV M-V GmbH & Co. KG. Der TV-Sender TV: SCHWERIN ist auch im Internet unter www.tv-schwerin.de und über das Kabelnetz zu empfangen. Zweimal wöchentlich, jeweils am Dienstag und Freitag, wird ein Magazin ausgestrahlt. In beiden Sendungen, die jeweils mit der Erstrahlung einander ablösen, informieren die Programmleute über die Region und ihre Menschen, lokale Politik und die regionale Wirtschaft. Aktuelle Berichte über Sport- und Kulturereignisse gehören ebenso zum Sendeprogramm wie eigenproduzierte Talk- und Porträtformate.



TV SCHWERIN

Mein Regionalfernsehen.
www.tv-schwerin.de

TV: Schwerin
Mein Regionalfernsehen.
Marienplatz 1-2 • 19053 Schwerin

Geschäftsführer
Thomas Böhm

Telefon
(0385) 595 87 50

Fax
(0385) 595 87 529

Redaktionsleitung
Alexander Kamenezki

E-Mail
info@tv-schwerin.de

Internet
www.tv-schwerin.de

Programm

- Berichte
- Reportagen
- Nachrichten
- Kulturtipps
- Interviews, Talks
- Umfragen
- Service



Vertrauen will gelernt sein: Theaterleiterin Helga Treutler lässt sich fallen und von der Gruppe auffangen
Foto: jk

Theatergruppe „Die Freiräumer“ probt in der Burgstraße 1 Interessenten willkommen

Schwerin • Der freiraum26 ist eine Kontakt- und Beratungsstelle für Menschen mit psychischen oder sozialen Problemen. Diese können neben Malerei, Töpferei und mehr auch in einer Theatergruppe den Alltag hinter sich lassen.

Immer montags um 18.30 Uhr treffen sich die Freiräumer im Keller der Burgstraße 1 unter Leitung von Helga Treutler. Die Sozialpädagogin übt dann mit den etwa 15 Hobbydarstellern die eigenen Stücke. Seit August beispielsweise stand die Gruppe mehrmals mit

„Liebe vor Gericht“ auf der Bühne. „Unser Theater ist gelebtes Theater. Es gibt kein striktes Drehbuch, viel wird improvisiert“, erklärt Treutler. Genauso zwanglos wie das Drehbuch ist auch die Teilnahme. Jeder ist willkommen, egal ob er Probleme hat oder nicht, oder ob er das eine oder andere Mal nicht dabei sein kann. „Wir wissen, dass man sich manchmal zurückziehen muss“, sagt Treutler dazu. Momentan werden dringend Helfer für Licht und Ton gesucht, um die Stücke noch effektvoller gestalten zu können. Wer möchte, kommt einfach zur Probe vorbei. *Is*

Sven Kunkel hilft Mensch und Hund ein Team zu werden

Für eine echte Freundschaft auf zwei Beinen und vier Pfoten

Renzwow • Ob man einen Hundekauf plant, bereits einen kleinen Teufel zu Hause hat oder unsicher bei Fütterungsfragen ist: Sven Kunkel (Foto) hat sich beruflich voll und ganz dem „besten Freund des Menschen“ gewidmet und bringt erfolgreich Harmonie in das Team Mensch-Hund.

Seit April hat der Schweriner seine zweijährige Ausbildung zum Hundetrainer nach Martin Rütters D.O.G.S. (Dog Orientated Guiding System = Am Hund orientiertes Führungssystem) in der Tasche. Mar-

tin Rütters ist vielen spätestens seit der VOX-Sendung „Der Hundeprofi“ bekannt. Das intensive Hundetraining nach diesem Prinzip erfolgt individuell, artgerecht und gewaltfrei. Nach vielen Jahren in der Gastronomie, sechs davon in Norwegen, entschied Sven Kunkel sich ebenfalls, seine jahrelange Hundeliebe und sein Wissen darüber zum Beruf zu machen. Seinen Kunden hilft er bei allen möglichen Problemen und Fra-

gen rund um den Hundealltag. „Meistens sind die Probleme hausgemacht. Wenn man zum Beispiel den ganzen Tag auf den Hund einredet, hört er irgendwann auf zuzuhören. Dann hört er natürlich auch nicht hin, wenn man wirklich etwas von ihm möchte“, erklärt er. Solchen Situationen begegnet Sven Kunkel

relativ häufig. Das Problem dabei sei seiner Meinung nach die Vermenschlichung des Hundes, die auch in anderen Formen oft auftritt. Die meisten Hundebesitzer merken beim Training mit ihm schnell, wieviel aufmerksamer ihr Hund schon nach kurzer Zeit wird. „Wichtig ist, nicht nur den Hund zu trainieren, denn oft ist es der Mensch, der sein Verhalten ebenso ändern muss, wenn er das auch beim Hund erreichen möchte“, sagt Kunkel. Neben Einzel- und Gruppentraining bietet er zudem interessante Themenabende sowie einen monatlichen Stammtisch an. Infos zu Sven Kunkels Hundezentrum unter www.ruettters-dogs.de oder telefonisch unter 0176 51495257. *Is*



Sponsoringvertrag unterzeichnet

Sparkasse fördert Festspiele MV bis 2017 weiter

Schwerin • Die Sparkasse Mecklenburg-Schwerin wird ihr Engagement für die Festspiele Mecklenburg-Vorpommern für mindestens weitere vier Jahre, bis zum Jahr 2017, fortsetzen. Diese vorzeitige Verlängerung des Sponsoringvertrags verkündete der Vorstandsvorsitzende der Sparkasse Mecklenburg-Schwerin Kai Lorenzen jetzt.

„Die Festspiele Mecklenburg-Vorpommern und die Sparkasse Mecklenburg-Schwerin verbindet eine erfolgreiche Partnerschaft. In dieser langjährigen Zusammenarbeit steckt viel Herzblut. Deshalb freue ich mich um so mehr, dass wir diese auch in Zukunft gemeinsam fortsetzen und jetzt vorzeitig um weitere vier Jahre verlängern konnten.“



v.l. Festspielintendant Dr. Matthias von Hülsen, Preisträger in Residence Matthias Schorn und Sparkassen-Vorstandsvorsitzender Kai Lorenzen freuen sich über die Fortsetzung des Engagements
Foto: Festspiele MV

Unser Engagement trägt dazu bei, dass die Festspiele MV ihre Erfolgsgeschichte fortführen können und mit verlässlichen

regionalen Sponsoren die finanzielle Basis für Konzerterlebnisse auf höchstem Niveau schaffen“, so der Vorstandsvorsitzende.

Zum 25. Geburtstag des deutschen Leitindex

Happy Birthday Deutscher Aktienindex

Schwerin • Der DAX (Deutscher Aktienindex) beinhaltet die 30 größten und umsatzstärksten Aktiengesellschaften Deutschlands, die an der Frankfurter Wertpapierbörse gelistet sind. Das Licht der Welt erblickte das possierliche „Tier“ am 1. Juli 1988. Er wurde aber auf den Jahresanfang zurückgerechnet und startete bei 1.000 Punkten.



Renate Süß

Die Sparkasse plädiert für einen abgeklärten Umgang mit Aktien. Aktien sind kein Wundermittel für schnellen Reichtum, gehören auch auf keinen Fall in die Ecke der Spekulationsanlagen. Vielmehr ist die Aktienanlage eine Beteiligung am Gesamtvermögen einer Volkswirtschaft. Und an dieser Stelle sieht es für deutsche Aktiengesellschaften sehr gut aus. Die Unternehmen haben die Veränderungen des Wettbewerbs an den internationalen Märkten gut gemeistert. Viele DAX-Unternehmen sind Weltmarktführer oder unter den drei erfolgreichsten Unternehmen ihrer Branche. Das spricht für solide Gewinnperspektiven und macht den DAX stark.

Sachwertanlage im besten Sinne

Das Investment in Unternehmen bezeichnet man gern als Realkapital. Damit sind aber nicht nur die Gebäude, Grundstücke und Maschinen des Unternehmens gemeint.

Es geht vor allem um die Produkte, die am Markt zu den erzielbaren Preisen mit Gewinnerzielungsabsicht angeboten werden. Preissteigerungen (Inflation) wirken daher direkt auf die Umsätze und Gewinne der Unternehmen. Gut aufgestellte Unternehmen profitieren daher von Preissteigerungen ihrer Produkte.

Die wirklichen Profiteure deutschen Unternehmertums

Zum Geburtstag des DAX lohnt es sich aber auch mal zu betrachten, wer eigentlich die größten Profiteure des hoch gelobten deutschen Unternehmertums sind. „Ausländische Investoren“, lautet die korrekte Antwort. 2001 besaßen ausländische Investoren etwa ein Drittel der DAX-Konzerne, heute sind es bereits rund 58 Prozent. Deutsche Anleger haben die Aktienanlage vernachlässigt und überlassen ausländischen Investoren die üppigen Renditen. Viel schlimmer noch, bei einer Inflation von rund 1,5 Prozent liegen die meisten Gelder deutscher Anleger auf kurzfristig orientierten Festzinsanlagen wie Tagesgeldern. Die Renditen dieser Anlagen liegen aber unterhalb der Inflationsrate. Der Anleger verliert Geld, statt es zu vermehren.

Wir empfehlen Aktieninvestments in Investmentfonds

Der DAX funktioniert fast wie ein Investmentfonds. Laufen wenige Aktien im DAX schlecht, wird diese Entwicklung durch die restlichen Aktien im Index kompensiert. Entwickeln sich die Geschäfte einer Aktiengesellschaft nachhaltig nicht

so gut, wird das Unternehmen gegen ein größeres ausgetauscht. So findet ein permanenter Anpassungsprozess im DAX statt. Ähnlich arbeiten Fondsmanager von Aktienfonds. „Wir empfehlen Kunden daher keine Einzelaktien. Das wäre viel zu riskoreich“, so Renate Süß, Leiterin der Sparkassen-Geschäftsstelle Weststadt. Das werden viele Aktionäre der Deutschen Telekom bestätigen können, die deren Aktien zu einem hohen Preis erworben haben.

Süß weiter: „Wir empfehlen vorwiegend den Aufbau von Aktienpositionen über das monatliche Sparen in einen professionell gemanagten Aktienfonds. Bei fallenden Kursen kauft man preiswerter nach und bei steigenden Kursen freut man sich über die Kursgewinne.“ Der Anleger muss nur grundsätzlich davon überzeugt sein, dass sich die deutsche Wirtschaft in der Zukunft weiter positiv entwickelt. In den DAX-Unternehmen wird alles dafür getan, dass die Erfolgsgeschichte des deutschen Aktienindex in den kommenden 25 Jahren weiter geschrieben wird. „Die Aktienanlage ist eine sinnvolle Ergänzung eines Portfolios“, fasst Süß zusammen. Die Beraterinnen und Berater in der Sparkasse Mecklenburg-Schwerin werden in einem Kundengespräch eine passende Vermögensstruktur inklusive Aktienanteil für jeden Anlegertyp individuell definieren. „Wir beraten Sie ausführlich über die Chancen und Risiken eines Produktes, da Investmentfonds wie alle Kapitalmarktprodukte Wertschwankungen unterliegen, die sich auch negativ auf den Wert Ihrer Anlage auswirken könnten. Lassen Sie sich beraten. Es lohnt sich“, so Süß.



Immobilien-Service

in Vertretung der LBS Immobilien GmbH

Mecklenburgstraße 13
19053 Schwerin
Tel. (0385) 5 51 33 00
www.sparkasse-mecklenburg-schwerin.de



Eigentumswohnung

Objekt-Nr. 0289

Mit Südbalkon im 1. oder 2. OG in Schwerin, ca. 81,45 m² Wfl., 3 Zimmer, Abstellraum, Tageslichtbad, Fußbodenheizung, Erstbezug, frei ab 08/2014, Stellplatz, KP: 109.500 €



Kaufpreissenkung

Objekt-Nr. 0299

Charmantes Backsteinhaus in Schwerin, Bj. ca. 1936, teilsaniert, Wfl. ca. 160 m², 5 Zimmer, EBK, lichtdurchflutete Veranda, Keller, Doppelgarage, Südterrasse, Grdst. ca. 726 m², KP: 155.000 €



Kapitalanlage

Objekt-Nr. 0236

MFH in Sukow, 6 Wohnungen mit 2-4 Zimmern, Wfl. ges. ca. 418 m², Bj. ca. 1997, alle Wohng. sind zzt. vermietet, ME p.a. ca. 26.666 €, Grdst. ca. 1.132 m², KP: 375.000 €



Vermietung / Verkauf
Hagenower Str. 72
19061 Schwerin

Telefon:
0385/20 10 05-700
Telefax:
0385/20 10 05-790

E-Mail: info@kaemmerer-immobilien.de
Internet: www.kaemmerer-immobilien.de



Diana Herrmann-Kämmerer

Wer wir sind:

Wir sind Immobilienkaufleute mit über 20-jähriger Erfahrung auf diesem Gebiet. Wir beraten Sie gern beim Kauf oder Verkauf, bei der Anmietung oder der Vermietung Ihrer Immobilien. Unser Tätigkeitsschwerpunkt liegt in der Vermittlung von Wohn-, Gewerbe- und Anlageimmobilien. Unser Fokus ist auf den Raum Mecklenburg-Vorpommern mit Schwerpunkt Schwerin, Rostock und der Ostseeküste ausgerichtet. Unser Grundsatz: Das Immobiliengeschäft basiert in hohem Maße auf Vertrauen. In jedem Falle geht es um größere Vermögenswerte. Dieser Verantwortung sind wir uns bewusst.



Axel Kämmerer



Alte Postschule Krösnitz: Ein moderner Konferenzraum ragt mit seiner Glasfront künftg aus den Bürogebäuden hervor

Foto: jk

Anfang 2014 ziehen die ersten Mieter ein und eine Kunstausstellung zeigt Bauphase

Rasanter Baufortschritt auf der Krösnitz

Krösnitz • Die alte Postschule auf der Krösnitz verwandelt sich rasant. Durch den zügigen Baubeginn können im Januar nun schon die ersten Mieter einziehen. Vor den Gewerbebüros werden noch in diesem Jahr die Umzugswagen stehen.

Nur wenige Minuten ist der Schlosspark entfernt. Vom Balkon aus ist die Spiegelung der Sonnenstrahlen auf dem Ostorfer See zu bewundern. Die Badewiese ist zu Fuß in drei Minuten zu erreichen und direkt zum Wohngebiet gehört zudem ein kleiner Park, der zum Spazierengehen einlädt.

Auf dem Areal der alten Postschule entstehen neben bauträgerfreien Grundstücken moderne Mietwohnungen mit individuellen Grundrissen. „Die wunderschöne Lage am Ostorfer See sowie die Zentrumsnähe des kleinen Baugebietes sind einfach überzeugend“, sagt Diana

Herrmann-Kämmerer. „Das wissen die Interessenten zu schätzen.“ Viele haben sich schon in der Bauphase gemeldet, um ihre Wohnung zu begutachten. Moderne Ein- bis Fünf-Zimmer-Mietwohnungen werden hier Anfang 2014 fertiggestellt, viele mit Wanne und Dusche sowie Terrasse oder Balkon in West- oder Südausrichtung ausgestattet. Die zwei Ein-Zimmer-Wohnungen mit einer Größe von circa 37 Quadratmetern sind für Singles ideal. Die Größen der Zwei-Zimmer-Wohnungen beginnen ab etwa 55 Quadratmetern, drei Räume umfassen circa 79 bis 90 Quadratmeter, vier bis fünf etwa 90 bis 120 Quadratmeter. Der Quadratmeterpreis liegt bei durchschnittlich 7,50 Euro. Die umfassende Sanierung der alten Gebäude zeigt ein stolzes Gesicht. Ein großer Teil der Dächer ist neu gedeckt, die Fenster sind erneuert, die

Außenwände gedämmt, der Innenausbau in vollem Gange. Im Hauptgebäude wird zudem gerade ein Fahrstuhl eingebaut. Die Wohnungen in den Reihenbungalows mit Garten und Seeblick haben bereits ihre künftigen Mieter gefunden, ebenfalls die gewerblichen Flächen. „Hier arbeiten künftg kreative Menschen, die die ruhige Lage für ihre Arbeit bevorzugen“, so Herrmann-Kämmerer.

Schon während der Bauphase startete auch ein Kunstprojekt. Ein kubanischer Grafiker und Fotograf nutzte gemeinsam mit drei Fotografinnen aus Schwerin die Zeit, um eine ganz eigene Sicht auf das Sanierungsvorhaben zu entwickeln. Dabei sind spannende Fotos entstanden, die mit der Neueröffnung der alten Postschule ausgestellt werden sollen. *wa*



Moderne Grundrisse auf der Krösnitz: Zwei- bis Fünfraumwohnungen werden Anfang 2014 vermietet.

Erfolgssportler in Kasachstan

Junge Boxer aus Schwerin bei WM

Schwerin • Der Schweriner Erfolgstrainer Michael Timm ist mit dreien seiner Schützlingen bei der Box-Weltmeisterschaft in Kasachstan angetreten. Zuvor absolvierten die Faustkämpfer ein Trainingslager mit internationaler Beteiligung.

Bevor es für die leistungsstarken Boxer am 9. Oktober nach Kasachstan ging, absolvierten die Brüder Robert und Artem Harutunyan sowie Arai Marutjan im Bundesleistungszentrum des Deutschen Boxverbandes in Hennef bei Köln ein zweiwöchiges Trainingslager. „Wir hatten hier Gelegenheit, uns mit sehr guten Boxern aus Frankreich, Dänemark, Brasilien, England und Tschechien im Sparring zu vergleichen“, sagt Trainerlegende Michael Timm aus Schwerin. Er setzte große Hoffnungen auf seine Jungs und wollte unbedingt mit Edelmetall von der WM zurückkehren. „Das Zeug dazu haben die drei. Dafür stehen diverse EM-Medaillen.“



Bis auf den letzten Platz besetzt: die Kästner-Halle beim Handball der Stiere

Mecklenburger Stiere etablieren sich zunehmend in 3. Liga

Volle Ränge beim Handball

Schwerin • Die Mecklenburger Stiere müssen kämpfen: Um einen soliden Platz im Mittelfeld zu erreichen, zählt jeder Punkt für die Schweriner Drittligisten. Unterstützung bekommen sie von einem fantastischen Publikum. Denn längst ist die Kästner-Halle zur Arena geworden!

Die Stiere haben ihre gute Form schon unter Beweis gestellt. Während der erfolgreichen Partie gegen Fredenbeck waren die Ränge in der Kästner-Halle bereits gut gefüllt. Als es gegen die Jungfuchse ging, war kein Platz mehr zu haben. Verdient gewannen die Stiere auch dieses Spiel - getragen von einer Sympa-

thiweille der Handballfans. „Die Halle wird gut angenommen. Wir sind bereits an Kapazitätsgrenzen gestoßen. Stück für Stück gewinnt auch das Ambiente: eine neue Anzeigetafel, Bannerwerbung sowie die Ausstellung unserer hochwertig aufgemachten Mannschaftsbilder gehören ebenso selbstverständlich dazu wie ein Imbiss und das Bier zum Anstoßen“, sagt Geschäftsführer Friedrich Diestel. Nachdem der sehenswerte Handball der Stiere beim letzten Duell in heimischer Arena gegen Henstedt-Ulzburg nur bis zur Halbzeit reichte, soll es am 16. November gegen MTV Altlandsberg wieder einen Grund mehr für echte Handballbegeisterung in unserer Stadt geben.

Sport-Termine

Machbare Partie für Handball-Männer

Nach zwei Auswärtsspielen empfangen die Mecklenburger Stiere am 16. November den MTV Altlandsberg zum einzigen Heimspiel im November. Anpfiff ist um 18.30 Uhr in der Kästner-Halle.

Zwei Heimspiele für Volleyballerinnen

Die Volleyballerinnen des SSC sind am 16. November um 19 Uhr in der 1. Bundesliga Gastgeber für die Partie gegen die Ladies in Black aus Aachen. Am 30. November müssen sich die Schweriner Mädels um 19 Uhr dem SC Potsdam stellen. Beide Spiele finden in der Arena statt.

Sportakrobatinnen des VfL sorgen in Portugal bei der Jugend-Europameisterschaft für Sensationen

Bronze-Medaille für Deutschland

Lissabon/Odivelas • Für die ganz große Überraschung bei der Jugend-EM in Portugal sorgten vor allem die Sportakrobatinnen des VfL Schwerin. Camille Herrmann und Lilly Kutta holten die einzige Medaille für die deutsche Nationalmannschaft. Mit Bronze setzten sie sich gegen 22 starke Damenpaare durch und überließen nur Russland und England die Treppchen. Die Dreiergruppe Michelle Mausolf, Antonia Ristedt und Gofrahn Solh überraschte mit einem sensationellen 5. Platz im Finale.

Die EM war für die deutschen Teilnehmer ein voller Erfolg. In allen Disziplinen kamen die Sportlerinnen und Sportler in diesem Jahr in das Finale der acht Besten. Selten waren die deutschen Sportakrobatinnen international so gut aufgestellt. Camille Herrmann und Lilly Kutta aus Schwerin setzten dabei schon am ersten Wettkampftag ein Achtungszeichen mit der viertbesten Punktwertung. Am zweiten Tag blieben die Mädels cool. Eine bombensichere Balance-Übung mit einzigartigen Auf- und Abgängen brachte Lilly und Camille dabei mit 27.900 Punkten in Wertungshöhe, die sonst fast nur den ganz großen Nationen wie Russland oder England vorbehalten waren. Sie zogen als drittbestes Paar in der Gesamtwertung ins ersehnte Damenpaar-Finale ein. Dann setzten die beiden alles auf eine Karte: „Wir hatten zu diesem Zeitpunkt schon



Trainerin Karola Mevius ist stolz: Camille Herrmann und Lilly Kutta (li.) holten Bronze, Michelle Mausolf, Antonia Ristedt und Gofrahn Solh den 5. Platz Fotos: www.akrobastisch.de

mehr als erwartet geschafft, hatten nichts zu verlieren und wollten unsere Minichance nutzen“, gestand Trainerin Karola Mevius. Mit 27.500 Punkten sicherten sie sich souverän die Bronzemedaille vor Belgien in der letzten Übung und machten die Sensation perfekt.

Die mehrfachen Deutschen Meister Michelle Mausolf, Antonia Ristedt und Gofrahn Solh zogen ebenfalls schon in der Qualifikation die Aufmerksamkeit des Publikums auf sich. Sie bekamen mit ihren atemberaubenden Elementen wie dem freien Knotenhandstand auf Spitzwinkel-Spagat enormen Beifall, nicht nur vom mitgereisten starken Fanblock aus Deutschland. Mit der fünftbesten Gesamtpunktzahl schafften



sie es gegen 22 Nationen in das Finale. Diese Platzierung ließen sie sich dann im Finale gegen die acht besten Dreiergruppen nicht mehr nehmen und sorgten so für die nächste Sensation. „Die harten Trainingseinheiten und Wettkämpfe der vergangenen Monate haben sich ausgezahlt. Ich bin wirklich enorm stolz auf diese sensationellen Leistungen unserer Sportakrobatinnen. Herzlichen Dank an alle Eltern, Sponsoren und Förderer, die uns auf diesem Weg begleitet und an uns geglaubt haben“, sagt Karola Mevius. Nach diesen Erfolgen haben die fünf Schwerinerinnen auch das Ticket für die Sportakrobatik-Weltmeisterschaften 2014 in Paris gelöst und gehen in die Vorbereitungen. wa



Dank an die Unterstützer der Sportakrobatik im VfL Schwerin:

- Lions Club Fürst Niklot
- Stadtwerke Schwerin
- Kundenmagazin **hauspost**
- Hof Denissen
- Mercedes Benz Schwerin
- Zweckverband Schweriner Umland
- WAG
- Physiotherapie Ziesemer
- Kurier Mundt
- Familie Linke
- Kathleen Trautmann
- Autohaus Hugo Pfohe
- Gerüstbau Sörgel & Bunsen
- Blumen Finke
- MERCURE Hotel Frankfurt



VR Immobilien GmbH
Alexandrinestraße 4
19055 Schwerin

Geschäftsführer
Werner Hinz

Telefon
(0385) 51 24 04

E-Mail
info@vr-immo-
schwerin.de

Internet
www.vr-immo-
schwerin.de

Immobilien sind hier in guten Händen

Die VR Immobilien GmbH ist ein Dienstleistungs- und Beratungsunternehmen rund um die Immobilie. VR Immo bietet integrierte Dienstleistungen für Eigentümer, Nutzer und Investoren.

Mit großem idyllischen Garten Repräsentative Stadtvilla im Grünen

Weststadt • Das modernisierte Stadthaus wird derzeit von zwei Familien bewohnt und bringt jährliche Mieteinnahmen von etwa 15.000 Euro. Die Wohnungen verfügen über vier Zimmer, Erker im Wohnzimmer, Veranda und Bäder mit Fenster und Badewanne. Im Keller befinden sich Abstell- und Waschräume sowie eine Tiefgarage. Das Dachgeschoss bietet eine Ausbaureserve von etwa 60 m². An das Haus mit einer Gesamtwohnfläche von etwa 266 m² schließt sich ein idyllischer Garten mit altem Baumbestand von etwa 780 m² an, der gemeinschaftlich genutzt wird. Der Kaufpreis beträgt 425.000 Euro zuzüglich einer Courtage von 5,95 % (inkl. MwSt.).



Das Traumhaus liegt in beliebter Wohnlage



So werden die Stadthäuser Schwanenwieck aussehen

Foto: hasche.medienesign

Verkaufsberatung und Besichtigungen an den Wochenenden

Stadthäuser Schwanenwieck

Werdervorstadt • Seit Ende August sind die Bauarbeiten im neuen Wohngebiet Waisengärten in vollem Gange. Der Verkauf und eine entsprechende Beratung sowie Besichtigung erfolgen bereits jetzt schon an jedem Wochenende.

Ende 2014 sollen sie fertig sein - die modernen Stadthäuser Schwanenwieck mit ihren 26 großzügig geschnittenen Eigentumswohnungen in bester Lage zwischen Schweriner

See und dem Stadtzentrum, errichtet von der gek Grundstück- und Erschließungskontor GmbH. Die Nachfrage nach diesen innovativen Zwei- bis Fünf-Zimmer-Wohnungen ist sehr groß. Der Verkauf hat begonnen. Jeden Samstag zwischen 12 und 14 Uhr und Sonntag zwischen 11 und 14 Uhr stehen die Ansprechpartner von VR-Immo und der gek den Interessenten beratend zur Seite. Auch eine individuelle Terminvereinbarung per Telefon ist möglich.



Dreescher Werkstätten verkaufen selbst hergestellte Produkte aus Holz, Keramik und Kosmetik

Handel mit Handarbeit hat Wert

Schwerin • Weihnachtsmänner, Tannenbäume, Elche - schon den ganzen Herbst über herrscht in der Holzwerkstatt der Dreescher Werkstätten in Sacktannen vorweihnachtliche Stimmung. Hier entstehen in Handarbeit Dekorationsartikel und Geschenke aus Holz, die gemeinsam mit der selbst hergestellten Kosmetik und Keramik zum Verkauf angeboten werden.

„Neben der industriellen Fertigung ist die Herstellung von Eigenprodukten ein wichtiges Standbein für uns“, so Gerd Bockisch, Produktionsleiter der Dreescher Werkstätten. „Dabei werden alle Arbeiten von der Produktidee über die Entwicklung bis hin zur eigentlichen Produktion in unseren Werkstätten durchgeführt.“ Dort entstehen nicht nur Dekorationsartikel, sondern auch der selbst entwickelte Grill-

anzünder aus unbehandeltem Nadelholz, spülmaschinenfeste und für Lebensmittel geeignete Keramikprodukte sowie Kosmetik, die mit rein pflanzlichen Rohstoffen in zertifizierter Handarbeit hergestellt werden. Damit diese auch den Weg zu Kunden finden, arbeiten die Dreescher Werkstätten mit Vertriebspartnern zusammen. „Wir bieten unsere Produkte derzeit unter anderem in OBI- und A-Z-Märkten an. Um den Vertrieb noch breiter aufzustellen, sind wir an weiteren Kooperationen natürlich interessiert“, so der Produktionsleiter.

Für die Schweriner bieten die Dreescher Werkstätten zwei zusätzliche Standorte, an denen die Produkte erworben werden können. So gibt es im Geschäft olifé in den Schweriner Höfen eine Vielzahl von Bade- und Kosmetikartikeln, wie Seifen in verschiedensten Formen und Duftrichtungen, Badesalz, Duschgel und viele weitere Badaccessoires. Ein noch viel größeres Angebot erwartet die Kunden beim Werkverkauf, der am 15. November in der Handelsstraße eröffnet wird. Zusätzlich in der Vorweihnachtszeit sind die Dreescher Werkstätten wie gewohnt mit einem Stand im Schlossparkcenter präsent. In diesem Jahr vom 25. November bis 21. Dezember. Da findet sich sicher das eine oder andere schöne Geschenk.



Insgesamt sieben Mitarbeiter arbeiten mit Gruppenleiter Volker Wagner in der Holzwerkstatt an weihnachtlichen Dekorationsartikeln und Geschenken

Foto: maxpress/ca



Dreescher Werkstätten
gemeinnützige Gesellschaft für Menschen mit Behinderung mbH
Robert-Bunsen-Str. 11
19061 Schwerin

Telefon
(0385) 63 54-0
Fax
(0385) 63 54-199

E-Mail
info@dreescher-
werkstaetten.de

Internet
www.dreescher-
werkstaetten.de

Spendenkonto
Sparkasse
Mecklenburg-Schwerin
BLZ 140 520 00
KTO 380 037 467

Kinderzentrum Mecklenburg verabschiedet Prof. Dr. Clemens in den „Ruhestand“

Ärztlicher Leiter gibt Staffelstab weiter

Schwerin • Das Sozialpädiatrische Zentrum (SPZ) des Kinderzentrums Mecklenburg ist eine ärztlich geleitete ambulante Einrichtung, die hilfreich zur Seite steht, wenn sich Eltern Sorgen um die Entwicklung ihres Kindes machen. Initiator und Gründer des Sozialpädiatrischen Zentrums ist Prof. Dr. med. Peter Christian Clemens. Nach 22 Jahren als Ärztlicher Leiter in der Einrichtung wurde er am 7. Oktober vom gesamten Team in den „Ruhestand“ verabschiedet.

Prof. Clemens, als zweiter Vorsitzender des Vereins zur Förderung der Schweriner Kinderklinik und des Kinderzentrums Mecklenburg e. V., machte es sich 1991 gemeinsam mit dem ASB Ortsverband Schwerin e. V. zur Aufgabe, in Schwerin eine Einrichtung zu schaffen, in der Kinder mit Entwicklungsauffälligkeiten, Behinderungen, chronischen Erkrankungen sowie Verhaltens- und Anpassungsstörungen diagnostiziert, behandelt, gefördert und betreut werden. Als Ärztlicher Leiter dieses Sozialpädiatrischen Zentrums hat Prof. Dr. med. Peter Clemens von Anfang an die Geschicke der Einrichtung geleitet und begleitet - und das mit Erfolg!

Mehr und mehr Familien nahmen die Therapieangebote für ihre Kinder zwischen 0 und 18 Jahren in Anspruch, sodass die beim Start



Kinderzentrum-Geschäftsführer Thomas Wagner und sein Team verabschieden Prof. Dr. med. Clemens, der den Staffelstab für die Ärztliche Leitung an Frau Dr. Haase weiterreichte

bezogenen Räumlichkeiten in den HELIOS Kliniken Schwerin nicht mehr ausreichten. Im gegenüberliegenden Gebäude fand das Kinderzentrum zunächst im Erdgeschoss eine neue Bleibe. Heute arbeitet das Team aus Ärzten, Psychologen, Fachtherapeuten, Kinderkrankenschwestern und Sozialarbeitern auf vier Etagen. „Aufgrund der in den Jahren gewachsenen inhaltlichen Tiefe und Breite der Krankheitsbilder erhöhte sich die Zahl der behandelten Kinder und damit auch unsere Mitarbeiterzahl deutlich“, so Thomas Wagner, Geschäftsführer des Kinderzentrums

Schwerin. „Prof. Clemens hat dabei auf seine ganz unkonventionelle Art entscheidend dazu beigetragen. Trotz seiner Erfolge und akademischen Grade ist er immer Mensch geblieben und allen Mitarbeitern immer auf Augenhöhe begegnet.“

Als Vorstandsvorsitzender des Fördervereins und als Arzt für die Bauch- und Spezialprechstunde Stoffwechselkrankheiten bleibt er dem Kinderzentrum treu. Den Staffelstab für die Funktion des Ärztlichen Leiters übergab er an Frau Dr. Heike Haase, die bereits seit November 2011 im Kinderzentrum tätig ist. ca



Sozialpädiatrisches Zentrum Mecklenburg gGmbH

Wismarsche
Straße 390
19055 Schwerin

Telefon
(0385) 5 51 59 0
Fax
(0385) 5 51 59 59

E-Mail
info@spz-mecklenburg.de
Internet
www.spz-mecklenburg.de

Spendenkonto
Sparkasse Mecklenburg-Schwerin
BLZ 140 520 00
KTO 301 040 044



Judith Vering

Vom Know-how der Kollegen profitieren

Schwerin • Judith Vering (22) mag ihre Arbeit in der Physiotherapie Ziesemer. „Es ist ein gutes Gefühl beizutragen, dass andere Menschen Fortschritte bei der Genesung machen und ihr Wohlbefinden verbessert wird. Viele zeigen dafür Dankbarkeit. Ein solches Feedback ist eine tolle Wertschätzung für die eigene Arbeit.“ Die ist für Judith Vering ausgesprochen vielseitig: Als Physiotherapeutin bringt sie besondere Kenntnisse für Lymphdrainage und für Yoga mit. Sehr gern leitet sie Gruppentherapien und arbeitet mit ihren Kollegen eng zusammen. „Wir kommen toll miteinander aus. Außerdem kann ich von den besonderen Erfahrungen der anderen profitieren.“

Schlaue Chefs verbinden Gratifikation mit betrieblicher Prävention

Gesundes auf dem Gabentisch

Schwerin • Wer das ganze Jahr über gute Arbeit abliefert, der hat sich eine Aufmerksamkeit zum Fest redlich verdient. „Es ist eine gute Idee, Anerkennung wie Weihnachtsgeld oder Prämie mit einer gezielten Prävention zu verbinden. Davon profitieren Mitarbeiter und Unternehmen“, sagt Heiko Grunow, Inhaber der Physiotherapie Ziesemer.

Könnten Weihnachtsmann und Christkind jeden Wunsch erfüllen, dann würden sicher viele Arbeitnehmer ein großes Paket Gesundheit auf ihren Wunschzettel schreiben. Ein solcher Wunsch lässt sich erfüllen, findet Hannes Jehring von der Physiotherapie Ziesemer. „Mit einem Gesundheits-Gutschein bieten wir Unternehmen ein nachhaltiges Geschenk für ihre Mitarbeiter an.“ Denn gerade der Arbeitsalltag birgt Risiken für Wohlbefinden und Gesundheit: Falsche Haltung verursacht Verspannungen, Fehlbelastungen wirken sich negativ auf Wirbelsäule und Bandscheiben aus. „Durch gezielte Übungen kann man Symptomen vorbeugen oder mögliche Beschwerden lindern. Ob Rückenschule, Pilates, PMR oder Nordic Walking - die richtige Bewegung macht's.“ Von anerkannten Kursen der betrieblichen Prävention profitieren Unternehmen und Mitarbeiter: durch deutlich weniger Erkrankungen einerseits und

Einsparung von Steuer- und Sozialabgaben andererseits. „Wir freuen uns auf Firmen, die ihren Mitarbeitern ein gesundes Präsent auf den Gabentisch legen. Das Kursangebot kann, sofern geeignete Räume vorhanden sind, im Unternehmen stattfinden. Eine Arbeitsplatzanalyse und Tipps zur Entlastung bei der beruflichen Tätigkeit können vor Ort von uns erbracht werden“, so Hannes Jehring. ba



Prävention hat viele Facetten, wissen Ben Ruhle (li.) und Hannes Jehring Foto: ba



In den Dreesch Arkaden
Friedrich-Engels-Straße
2a, 19061 Schwerin
Zippendorf
Alte Dorfstraße 43,
19063 Schwerin
Krebsförden
Ellerried 74,
19061 Schwerin

Telefon
(0385) 44 00 02 66
E-Mail
praxis@physiotherapie-ziesemer.de
Internet
www.physiotherapie-ziesemer.de

**Neue Kurse
im belasso:
Ihre Kasse
zahlt zu!**



© Michael Roszkowien

Tiere der Superlative

Der Blauwal ist den Meisten von uns als größtes Tier der Erde bereits bekannt. Faszinierend sind jedoch die Dimensionen seiner Anatomie, die seine Größe mit sich bringt. Zum Beispiel ist der Wal mit der Herzgröße eines VW-Käfers in der Tat im wahrsten Sinne des Wortes großherzig. Durch seine Halsschlagader kann ein Mensch bequem hindurchkriechen. Und hungrig ist der sanfte Riese auch: Im Sommer verspeist der Blauwal rund fünf Tonnen an Krill (kleine Krebstiere) täglich. Bei rund 150 Tonnen Gewicht ist so ein Appetit aber verständlich.

Liebe Hauspostleser und ...rinnen, ... so, jetzt kommt sie wohl, ...die große Korpulation zwischen die CDU und die SPD im Bund, eigentlich alles so wie wir politische Experten das schon vor Wochen immer wussten und so wie – das will ich noch mal besonders hervorheben – der kleine Bauer Korli das schon von Anfang an vorher gesehen hat.

Und nachdem die Parteien uns alle im Wahlkampf erzählt, wie gefährlich und negativ die Politik der jeweils anderen Partei für dieses Land sein wird, umso mehr werden die selben Leute uns jetzt klar machen, wie gut sie die andere Partei jetzt finden und wie nützlich die gemeinsame neu große Korpulation für unser schönes Land sein wird.

Und wenn ihr denkt, das mich diese Botschaft ärgert, dann irrt ihr euch mächtig. Ich kann das auch gut finden, das die beiden, die Angilika und der... na wie heißt der Dicke noch mal, na der Siegmund, der Erzengel Gabriel, jetzt gemeinsam regieren.

Peinlich ist doch nur, das die sich zuvor so beschimpfen und bekriegen mussten.

Wie soll ich das jetzt alles aus meinem Kopf wieder rauskriegen und die neue Situation wieder rein kriegen?!

Ich glaube daher kommt mein persönlicher Frust über die Politik, über dieses Ganze hin und her.

Mein Nachbar und ich sind in der Politik schon seit Jahren unterschiedlicher Meinung. Er ist für die eine Partei und ich eher für die



andere. Jedes Gartenfest geht schief, wenn wir über unsere politischen Ansichten uns vor allen Leuten verstreiten und ein heilloses Stimmungstief anrichten. Jedes Osterfeuer, jedes Sommerfest, jedes Erntefest gerät aus den Fugen, wenn er und ich politisch an einander geraten. Der Eine ist mehr an der Wirtschaft orientiert, der andere mehr am Sozialen und auf der Suche was nun wichtiger ist, haben wir die Ökologen, die gelben Liberalen und die Alternativen für Deutschland bis unter den Tisch diskutiert.

Und jetzt, jetzt soll ich mit dem in eine Regierung. Mit wem die Merkel reagiert ist mir relativ gleich, solange ich nur nicht mit meinem Nachbarn auf ein und derselben politischen Seite stehen muss.

Er hat mich jetzt schon zu Korpulationsverhandlungen an den gemeinsamen Gartenzaun gebeten!

Ich habe das Gelächter vom restlichen Dorf gut im Ohr gehabt, als wir uns zum Abschluss der ersten Sondierungsrunde die Hände zögerlich gereicht haben.

Aber was macht man nicht alles, damit es im Dorf wieder vorangeht... Euer Bauer Korli

Als ich noch klein war ...

... war ich bereits ein echter Fotofan

Schon im Alter von zwei Jahren war Reinhard Klawitter begeistert vom Fotografieren. „Ich saß damals beim Fotografieren sozusagen auf dem Schoß. Auch als Modell habe ich mich gut angestellt und nie geweint, wenn Aufnahmen gemacht wurden“, erinnert er sich. Seine Laufbahn begann 1972 bei der Norddeutschen Zeitung - als Fotograf und Fahrer in Personalunion, weil keine richtige Stelle frei war. Nach Stationen bei der Bild und beim STAUN landete „Klawi“ bei der SVZ. Gelernt hat er sein Handwerk eher zufällig: bei der Armee, nachdem er unerlaubter Weise auf den Auslöser gedrückt hatte...



Neue selbstgemachte Produkte aus der Kreativwerkstatt in Rampe

Ideen für eine besinnliche Adventszeit

Rampe • Wenn erst die trüben Tage im November vorbei sind, geht es auf einmal wieder ganz schnell und die Adventszeit beginnt. Wo ist der Kranzschmuck aus dem Vorjahr? Haben wir noch passende Kerzen oder soll es in diesem Jahr einmal etwas Neues sein?

Anstatt die Zeit des Wartens und der Vorfreude zu genießen und für schöne und besinnliche Stunden zu nutzen ist die Hektik oft bereits vorprogrammiert.

Ganz anders geht es in der Kreativwerkstatt „SCHÖN IRRE SCHÖN“ der Ramper Werkstätten zu: Auch hier sind fleißige Hände am Werk, aber sorgfältig und mit Bedacht entstehen hier Hand- und Werkarbeiten aus Schafwolle, besonderen Hölzern, Bienenwachs, geschöpftem Papier oder Ton. Schon jetzt beginnen die Vorbereitungen, damit eine große Auswahl für Freunde und gern gesehene neue Besucher bereitsteht. Schafwolle und Leinen werden zu Teppichen, Sitzkissen, Waschlappen oder Mäppchen verarbeitet und erfüllen nicht nur einen nützlichen Zweck, son-

dern sehen auch noch besonders hübsch aus. Aus Kirsche, Pflaume, Robinie oder Ahorn entstehen Frühstücks- und Arbeitsbrettchen, Teelichte, Holzanhänger oder Mobiles. Weihnachts- und Grußkarten,

vielen verschiedenen Varianten. Ein klassisches Spielzeug für Kinder sind Bausteine - neu hingegen ist das Material: Sie sind aus Ton! Schon etwas bekanntere kleine Kunstwerke aus Ton sind Tonfliesen mit Sprüchen und guten Wünschen für alle Gelegenheiten. Selbst gezogene Bienenwachskerzen sorgen für eine stimmungsvolle Adventszeit.

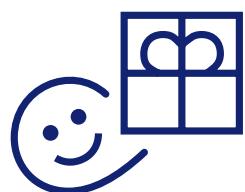
Tage der offenen Werkstatt

Interessierte können sich selbst überzeugen und die Ramper Werkstätten „SCHÖN IRRE SCHÖN“ während der „Tage der offenen Werkstatt“ vom Nikolaustag bis zum 20. Dezember 2013, montags bis donnerstags von zehn bis 17 Uhr oder nach Vereinbarung besuchen.

Wer sich hier umschaute und sich inspirieren lässt, findet sicherlich Geburtstags- oder Weihnachtsgeschenke für seine Lieben - oder auch einmal für sich selbst! Bei selbstgebackenen Plätzchen und warmen Getränken macht das alles noch mehr Freude – Vorfreude eben!



fenster- oder Scherenschnitte werden aus selbst von Hand geschöpftem Papier gefertigt und überraschen immer wieder mit



DIAKONIEWERK NEUES UFER gGmbH

Diakoniewerk Neues Ufer gGmbH
Retgendorfer Str. 4
19067 Rampe
Telefon
(03866) 67-0
Fax
(03866) 67-110
E-Mail
info@neues-ufer.de
Internet
www.neues-ufer.de

RAMPER WERKSTÄTTEN
Retgendorfer Straße 4
19067 Rampe
Telefon
(03866) 6 71 21
Fax
(03866) 6 71 38
E-Mail
wfbm@neues-ufer.de

Immer wieder neue Lernformen Spannende Projekte für Schüler der Klassen 5 bis 8

Schwerin • Den Dingen auf den Grund gehen, mit allen Sinnen begreifen, auf außergewöhnliche Menschen treffen - Projektarbeit ist für die Schüler der Klassen 5 bis 8 in der Integrierten Gesamtschule auf dem CAMPUS am Ziegelsee stets ein Höhepunkt. Vielfältige Lernansätze bereiten Kinder und Jugendliche auf bestmögliche Schulabschlüsse vor.

„Unsere Projektfahrt war ganz toll. Wir haben viel erlebt, viel besichtigt und viel Spaß mit der ganzen Klasse gehabt,“ sagt Franz aus der sechsten Klasse begeistert. Er ist einer von 50 Projektteilnehmern. „Der Praxisbezug macht Projekte zu etwas Besonderem. Die Vielfalt unserer Lernangebote wird durch solche Höhepunkte bereichert. Und es macht unheimlich viel Spaß, mit den Schülern unterwegs zu sein“, schätzt Klassenlehrerin Christiane Neureuter ein. Ansporn und Motivation gehören unbedingt dazu, um sich auf einen guten



Mit vielen neuen Eindrücken kamen die Projektteilnehmer in Schwerin an. Spaß, da waren sich alle einig, hat der spannende Ausflug auf jeden Fall gemacht Fotos: maxpress/jk

Schulabschluss vorzubereiten. „An unserer Integrierten Gesamtschule haben wir das Potenzial, jedem Kind und Jugendlichen gerecht zu werden, Freude beim Lernen zu vermitteln und das Abiturniveau zu erreichen“, betont Schulleiterin Jana Dieckmann. Sie legt viel Wert darauf, gemeinsam mit Schülern und Eltern frühzeitig die Weichen zu stellen - für den Abschluss, für

das Abitur sowie für Ausbildung und Studium im Gesundheitssektor. All das bietet der CAMPUS am Ziegelsee. Verschiedenste Lernansätze für eine umfassende Wissensvermittlung, Wechsel bei den Grund- und Leistungskursen (alle sechs Monate), das Erwerben sozialer Kompetenzen, Talentförderung und Selbstständigkeit machen hier das Lernen zum Erlebnis.



Bärbel Claus (li.) segelt mit den Schülern des Schweriner Haus des Lernens

Segeln und weitere tolle Angebote stärken soziale Kompetenzen

Auf Kurs mit deutscher Meisterin

Schwerin • „Unsere Schule ist toll, hier macht Lernen Spaß!“ Grundschüler aus dem Haus des Lernens sind stolz. Beste Bedingungen und attraktive Angebote werden jedem Kind gerecht und fördern die Entwicklung selbstständigen Lernens und starker Sozialkompetenzen.

In einer Stadt mit vielen Seen ist Wassersport eine attraktive Form, sich an frischer Luft zu bewegen, Fähigkeiten und Talent zu fördern. „Unsere Schüler können mit der Deutschen Meisterin im Segeln Bärbel Claus auf Kurs gehen. Das ist einmalig“, sagt Jana Dieckmann. Auch Kanusport, Drachenboot und Schwimmen gehören zum Programm.

Im Schweriner Haus des Lernens bekommt jedes Kind die Chance, seine Talente zu entdecken. Spezielle Lernbereiche, Ruhezonen, Spielmöglichkeiten und Sporträume stehen engagierten Pädagogen zur Verfügung, um alle Kinder einfühlsam im Schulalltag zu begleiten. Viel Wert wird auf ein vertrauensvolles Miteinander und einen respektvollen Umgang, aber auch auf selbstständiges und leistungsorientiertes Lernen gelegt. Angebote wie Experimentieren, Theaterspiel oder PC-Arbeit fördern die Kinder ganzheitlich. Lernzeiten helfen, nicht nur beim Segeln, sondern auch im Unterricht auf Kurs zu bleiben. All das können Interessierte am Tag der offenen Tür kennen lernen.

Eltern und Schule Hand in Hand

Wenn ein Kamel Schule macht...

Schwerin • „Engagierte Eltern sind ein echter Gewinn. Wir sind sehr stolz auf die hervorragende Zusammenarbeit mit dem Elternrat unserer Schule“, sagt Jana Dieckmann. In vielen Belangen arbeiten Mütter und Väter mit den Pädagogen im Schweriner Haus des Lernens Hand in Hand. Sie lassen sich manche Überraschung einfallen, um schulische Veranstaltungen zum Höhepunkt werden zu lassen. So gab es beispielsweise zum Tag der offenen Tür im September tierischen Besuch: Ein Kamel war die Sensation für Schüler und Gäste. „Dafür möchten wir uns bei Herrn Kohlhaus herzlich bedanken“, sagt die Juniorgeschäftsführerin. Eine herzliche Gratulation geht von Seiten der Schulleitung an Kati Klatt vom Schülternrat. Sie wurde zur stellvertretenden Vorsitzenden im Stadtteilernrat gewählt und vertritt somit die Interessen des Schweriner Haus des Lernens auch nach außen.



SWS Schulen gGmbH
Ziegelseestraße 1
19055 Schwerin
(0385) 20 88 80
info@sws-schulen.de
www.facebook.com/
SWS-Schulen

Wichtige Termine

09.11.: Tag der offenen Tür auf dem gesamten CAMPUS: Grundschule, integrierte Gesamtschule und berufliche Schule öffnen ihre Türen für Schüler, Eltern und Azubis. In der Zeit von 10 bis 15 Uhr erwartet euch ein abwechslungsreiches Programm.

15.11.: Info-Nachmittag für Gesundheitsberufe von 14 bis 17 Uhr

15.11.: Info-Nachmittag für die Klassenstufen 1 bis 8, ebenfalls von 14 bis 17 Uhr

AUSBILDUNG
Meldet euch jetzt an!
zum Sozialassistenten
oder zum Erzieher
Beginn: 1. März 2014
und 15. August 2014

Das müsst ihr wissen: Erzieher und Sozialassistenten werden dringend gesucht - beide Tätigkeiten haben Perspektive und garantieren berufliche Sicherheit. In Kitas ebenso wie in Horten und Kinderheimen wartet eine total abwechslungsreiche Arbeit auf euch. Abiturienten können jederzeit in die Ausbildung einsteigen. Also: Jetzt informieren!



Dienstleistungs- zentrum

Wismarsche Str. 380
19055 Schwerin

Öffnungszeiten

Mo. 7 bis 18 Uhr
Di. 7 bis 18 Uhr
Mi. 7 bis 16 Uhr
Do. 7 bis 18 Uhr
Fr. 7 bis 15 Uhr

Telefon

(0385) 5 90 96-0

E-Mail

info@stolle-ot.de

Internet

www.stolle-ot.de

Servicecenter

(0385) 5 90 96-56

Reha-Abholmarkt

Von montags bis freitags jeweils von 13 bis 16 Uhr ist der Reha-Abholmarkt des Sanitätshauses in der Werkstraße 502 geöffnet. Hier gibt es eine große Auswahl an Rollatoren, Pflegebetten, Badzubehör und vielem mehr, was an Reha-Hilfsmitteln im Sanitätshaus erhältlich ist, zu besonders günstigen Konditionen. Außerdem bietet der Abholmarkt zahlreiche Modelle an MBT-Schuhen in verschiedenen Größen und Farben für nur 40 Euro.

Internetauftritt www.stolle24.de

Der STOLLE-Online-shop bietet eine Vielzahl an Reha- und Medizinprodukten. Mehr zum Angebot des STOLLE Sanitätshauses gibt es auch bei Facebook und Twitter.



Service für Rollstuhlfahrer

Experten von STOLLE haben den richtigen Sitz immer im Blick

Schwerin • Bei Menschen, die dauerhaft auf einen Rollstuhl angewiesen sind, ist nicht nur die richtige Einstellung des Hilfsmittels wichtig. Entscheidend ist auch die Sitzunterlage. Spezielle Kissen oder Schalen verbessern die Sitzhaltung und reduzieren die Gefahr des Wundsitzens.

„Oft hängt die Sitzbespannung des Rollstuhles durch. Auf so einer Unterlage kann niemand anatomisch vernünftig sitzen“, weiß Kundenberater Andreas Gärber. Die dadurch entstehende Fehlhaltung führt zwangsläufig zu Beschwerden, dabei reicht oft eine entsprechende Unterlage, um die Sitzhaltung zu korrigieren.

„Für Menschen, die den ganzen Tag im Rollstuhl sitzen, gibt es spezielle Sitzkissen in unterschiedlichen Ausführungen, die das Entstehen von Druckstellen und das sogenannte Wundsitzen (Dekubitus), mit oft weit reichenden Folgen, verhindern“, so Andreas Gärber. So gibt es beispielsweise ein aus zahlreichen Würfeln zusammengesetztes Kissen. Dort können einzelne dieser Würfel an beim Sitzen besonders belasteten Stellen herausgenommen werden. Andere Kissen sind aufblasbar, sodass der Rollstuhlfahrer wie auf einer Luftwolke



Orthopädietechniker Michel Oljeko (li.) kennt sich im Sitzschalenbau bestens aus. Kundenberater Andreas Gärber empfiehlt das richtige Kissen für den Rollstuhl Foto: maxpress/ca

sitzt. Durch die Struktur werden das Gewebe massiert und der Stoffwechsel ange-regt. Hinzu kommt, dass die Spezialkissen über ein gutes Mikroklima verfügen, man schwitzt beim Sitzen also weniger als auf einem herkömmlichen Rollstuhlsitz.

Für Patienten, die über eine schlechte Oberkörperkontrolle verfügen, sich selbst also nur schwer oder gar nicht mehr aufrecht halten können, eignen sich speziell nach einem Vakuumabdruck angefertigte Sitzschalen. Diese werden ganz individuell auf den Körper des Rollstuhlfahrers angefertigt. Welche Sitzmöglichkeit sich für den Patienten am besten eignet, wissen die Experten vom STOLLE Sanitätshaus. Auf

Wunsch kommen sie auch nach Hause oder in die Pflegeeinrichtung, gucken sich den vorhandenen Rollstuhl an und wie intensiv dieser genutzt wird. Gemeinsam mit dem Patienten wird dann entschieden, welche Sitzunterlage in Frage kommt. Mit der Verordnung vom Arzt übernimmt das STOLLE Team alle notwendigen Aufgaben von der Beantragung bei der Krankenkasse bis hin zur Auslieferung des Kissens.

„Wie bei einer Brille sollten die genutzten Sitzunterlagen regelmäßig kontrolliert werden. Nur so kann eine optimale Sitzhaltung und damit die Vermeidung von Druckstellen erreicht werden“, so Andreas Gärber. Cordula Augustin



Großer Umzug im Jahr 2000

Leistungsangebot braucht mehr Platz

Schwerin • Die Arbeit des STOLLE-Teams war auch in der Landeshauptstadt gefragt. So reichten die Räume in der Werderstraße bald nicht mehr aus, um alle Leistungen anbieten zu können. So stand im Jahr 2000 ein Umzug an. In der Wismarschen Straße 380 gab es nicht nur doppelt so viel Platz, sondern Parkplätze und einen Nahverkehrsanschluss direkt vor der Tür. Das wussten vor allem die Patienten sehr zu schätzen. Diese Standortvorteile überzeugen, so hat STOLLE in dem Gebäude im Norden Schwerins bis heute seinen Hauptsitz.

Sonderaktion Kissen gratis dazu

Gut schlafen mit der richtigen Matratze

Schwerin • Gesunder Schlaf bringt Lebenskraft; Körper und Geist regenerieren sich. Jedoch nur, wenn wir tief genug und ausreichend lange schlafen. Von entscheidender Bedeutung ist dabei die Wahl der richtigen Matratze.

Nur wer anatomisch richtig liegt, schläft wirklich gut und wacht erholt wieder auf. Eine KUBIVENT Matratze sorgt für diese korrekte Liegeposition im Schlaf. Durch die Verwendung entsprechender Materialien eignen sich die Matratzen auch für Allergiker.

Für Fragen rund um die KUBIVENT Matratzen stehen die Mitarbeiter in allen STOLLE-Filialen gern zur Verfügung. In den Filialen im Gusanum und in der Wismarschen Straße 390 sind diese auch ausgestellt.

Ein Schlafkissen gratis dazu

Wer sich in der Zeit von November bis Ende Dezember für eine KUBIVENT Matratze entscheidet, bekommt ein hochwertiges Schlafkissen im Wert von 128 Euro gratis dazu. Erholbarer Schlaf ist garantiert.



Ab November erhalten alle Filialen diesen gelben Hinweis auf den Paketshop

Neuer Service von STOLLE

Abgabe von Paketen in Filialen möglich

Schwerin • Ab dem 11. November bietet das STOLLE Sanitätshaus in all seinen Filialen in Schwerin einen neuen Service an.

Dann können dort Päckchen und Pakete, die über den DHL-Versand verschickt werden, abgegeben werden. Möglich ist dies zu den gewohnten Öffnungszeiten der einzelnen Filialen in der Stadt. Ein gelber Aufkleber sowie ein Aufsteller vor den Einrichtungen weisen auf das neue Angebot als DHL-Paketshop hin.

Gesundes Essen und Bewegung sind der beste Schutz vor vielen Krankheiten

Vorsorgetag bei der Gesundheitskasse

Großer Dreesch • Am 10. November 2013 dreht sich im AOK-Haus, Am Grünen Tal 50, alles rund um Vorsorge und Gesundheit. Ob Impfen, Sehtest oder Reiki - zwischen 10 und 15 Uhr können AOK-Kunden zahlreiche Gesundheitsangebote nutzen. Für Kinder gibt es Spielangebote.

Ärzte der Helios-Kliniken bieten Gesundheitsberatung an. Am Stand der Regenbogen-Apotheke checkt Apothekerin Helga Braun bei Bedarf Blutdruck-, Blutzucker- und Cholesterinwerte. Wer möchte, kann sich bei Mitarbeitern des Schweriner Gesundheitsamtes gegen Grippe impfen lassen. Das Sanitäts-haus Stolle testet die Venengesundheit und den Fußdruck. „Das Auge“ ist mit Sehtest und Brillenreinigung vor Ort. Die Heilpraktiker Renate und Eckhard Lübbert kümmern sich um die Rückengesundheit der Besucher. Freizeitsportler können bei den Experten von „Miss Sporty“ ihre Fitness testen. Kleine Wartezeiten können mit Tipps für eine ausgewogene Ernährung bei Gabriela Lengning „überbrückt“ werden. Grundlage dafür ist eine persönliche Analyse der Körperzusammensetzung, sprich das Verhältnis von Muskelmasse, Fett und Wasser. AOK-Bewegungsberaterin Karen Kinsel macht mit Interessenten den Balance-Check. Sie stellt

auch die AOK-Kursangebote vor. „Wer sich ausreichend bewegt und etwas für seine Gesundheit tut, fühlt sich fit und kann Belastungen besser wegstecken“, ist die Fachfrau überzeugt. Deshalb steht an diesem

Tag auch Nordic-Walking auf dem Programm: Start ist jeweils um 11 und 13 Uhr. Natürlich gibt es auch viele Informationen zu den AOK-Leistungen und Vorsorgeprogrammen. Vorbeischaun lohnt sich!



Niederlassungsleiterin Katrin Stancak und die Gesundheitsexperten Karen Kinsel und Gabriela Lengning machen am 10. November Lust auf Gesundheit (v.l.n.r.) Foto: maxpress/lz

Maßgeschneiderte Leistungen für die ganze Familie

AOK-Wahltarife für alle Lebenslagen

Schwerin • Ein kaputter Zahn oder eine Erkrankung während des Auslandsurlaubs können ganz schön belastend werden – auch für den Geldbeutel. Gut, wenn man vorgesorgt hat.

Versicherte der AOK Nordost können ihren gesetzlichen Versicherungsschutz sinnvoll ergänzen - mit günstigen Wahltarifen. „Dahinter verbergen sich flexible Tarifmodelle. Durch erweiterte Leistungen und durch

Möglichkeiten, Geld zu sparen, kann sich jeder sein ganz persönliches Gesundheitspaket zusammenstellen“, erläutert Katrin Stancak von der AOK-Niederlassung Schwerin. So lässt sich zum Beispiel mit dem **Zahnersatz-Wahltarif** die Lücke zwischen dem gesetzlichen Festzuschuss und seiner Zahnarztrechnung verringern. Dabei steigt die Höhe der möglichen Kostenerstattung von Jahr zu Jahr. „Voraussetzung ist allerdings regelmäßige Vorsorge“, so die Fachfrau. Neben dem bewährten Krankenversicherungsschutz in Deutschland und Europa bietet die AOK Nordost ihren Versicherten auch weltweiten Schutz für den Urlaub an - mit dem praktischen **Wahltarif Ausland**. „Bei Urlaubsreisen“, so Stancak, „bedeutet das eine Kostenerstattung im Krankheitsfall für einen Zeitraum von bis zu sechs Wochen.“ Wer auf seine Gesundheit achtet und fit bleibt, ist doppelt im Vorteil. Der **Bonus-Wahltarif**, den inzwischen mehr als 10.000 Versicherte nutzen, belohnt gesundheitsbewusstes Verhalten: Mit bis zu 600 Euro pro Jahr zahlen sich regelmäßige Vorsorge und Fitness für den Einzelnen aus. Interessenten können sich bei der AOK in Schwerin gern persönlich beraten lassen. Infos gibt es auch auf der Homepage unter www.aok.de/nordost.



Ein Plus für die Gesundheit: Mit den AOK-Wahltarifen kann man seinen Versicherungsschutz sinnvoll ergänzen Foto: AOK



Neue Ausstellung im AOK-Haus

Schon zum zweiten Mal wurden durch eine Jury Künstlerinnen und Künstler aus Berlin, Brandenburg und Mecklenburg-Vorpommern für eine Ausstellungsreihe ausgewählt. In zahlreichen AOK-Niederlassungen können Besucher deshalb wechselnde Ausstellungen zu Malerei, Grafik, Zeichnungen und Fotografie erleben – auch in Schwerin. Im AOK-Haus auf dem Großen Dreesch sind noch bis Ende des Jahres Arbeiten von Valeriu Kurtu und Jenny Löbert zu sehen. Während Valeriu Kurtu mit seinen Karikaturen auf ironische Weise kleine Alltagssituationen auf die Schippe nimmt, nutzt die Cottbusserin Jenny Löbert unterschiedliche Techniken und Materialien, um ihre Sicht der Dinge auf den Punkt zu bringen.

Ausreichend Grippeimpfstoffe

Die Ständige Impfkommission empfiehlt Menschen ab 60 Jahren, Schwangeren und chronisch Kranken, sich rechtzeitig impfen zu lassen. Nach einer Impfung dauert es 10 bis 14 Tage, bis der Impfschutz vollständig aufgebaut ist. Für eine zuverlässige Versorgung von AOK-Versicherten in Berlin, Brandenburg und M-V sorgt eine Vereinbarung der Gesundheitskasse mit den Apothekerverbänden: Apotheker bestellen schon frühzeitig eine ausreichende Menge an Impfstoffen bei den Herstellern, sodass es in der Impfsaison nicht zu Versorgungsengpässen kommt.

Seminar Frauengesundheit

Am Dienstag, dem **5. November**, findet in den HELIOS Kliniken Schwerin ein Seminar zum Thema Frauengesundheit statt. Von **18 bis 20 Uhr** können alle Interessierten an diesem Tag in den Räumen Leezen und Schwerin im Haus O viel Wissenswertes darüber erfahren. Dr. Stephan Henschen, Chefarzt der Frauenklinik, wird einen Vortrag über wichtige medizinische Aspekte halten. Teresa Hermann, Diätassistentin bei der Salus BKK, wird über das Thema „Gesunde Ernährung“ informieren. Darüber hinaus wird es sicher die Möglichkeit geben, mit den Referenten ins Gespräch zu kommen, Fragen zu stellen und Erfahrungen auszutauschen.

Alle Interessierten sind herzlich eingeladen. Der Eintritt ist frei.

Kapellenkonzert

Am Mittwoch, dem **6. November**, findet wieder ein Konzert in der Kapelle auf dem Gelände der Carl-Friedrich-Flemming-Klinik statt. Die Schwerinerin Susanne Rohloff wird ihr musikalisches Können auf der Alteier präsentieren. Die Leier ist eines der ältesten Saiteninstrumente. Ihre Wurzeln reichen über 5.000 Jahre bis in die babylonische Zeit zurück. Susanne Rohloff spielt Lieder und Musikstücke von Alexander Tansmann und John Dowland. Das Konzert beginnt um **15 Uhr**. Alle Interessierten sind herzlich eingeladen. Der Eintritt ist kostenfrei.

Jetzt auch in Schwerin möglich

Operation am Großhirn kann Epileptikern helfen

Schwerin • Eine Kooperation mit dem Krankenhaus Alsterdorf macht es möglich, dass ein neurochirurgischer Eingriff bei betroffenen Patienten jetzt auch in den HELIOS Kliniken Schwerin vorgenommen werden kann. Petra S. war eine der ersten, die von dieser Therapiemöglichkeit profitierte.

Petra S. leidet schon lange an Epilepsie. Bis vor einem Jahr konnte die 57-Jährige dank wirksamer Medikamente gut mit ihrer Erkrankung leben. Plötzlich jedoch kippte sie zu Hause um. Damit nicht genug: Die Anfälle traten von nun an regelmäßig auf. Der Versuch, die Probleme mithilfe anderer Medikamente in den Griff zu bekommen, misslang. „In dieser Situation fragte man mich, ob ich mich einem Neurochirurgen vorstellen wolle“, erinnert sich Petra S. „Das traf mich völlig überraschend. Und ich hatte Angst, aber keine Alternative.“ Denn inzwischen litt sie bereits an Sehstörungen, konnte ihren Computer nicht mehr bedienen und es fiel ihr immer schwerer, ein längeres Gespräch zu führen.

„Wenn eine spezielle Veränderung im Großhirn, die sogenannte Hippocampussklerose, die epileptischen Anfälle auslöst, kann die operative Entfernung der betroffenen Strukturen helfen“, sagt Priv.-Doz. Dr. Oliver



Priv.-Doz. Dr. Oliver Heese zeigt Petra S. nach dem Eingriff am Modell, an welcher Stelle er das veränderte Gewebe entfernt hat
Fotos: HELIOS

Heese, Chefarzt der Klinik für Neuro- und Wirbelsäulenchirurgie in den HELIOS Kliniken Schwerin. Bei Petra S. traf dies zu. Zu diesem Ergebnis waren die Epilepsie-Spezialisten des Evangelischen Krankenhauses Alsterdorf (Hamburg) gekommen, mit denen die Schweriner Neurochirurgen kooperieren. In diesem größten Epilepsie-Zentrum Norddeutschlands wurde die 57-Jährige mehrere Wochen lang intensiv untersucht und der veränderte Hippocampus konnte als Ursprung ihrer Erkrankung identifiziert werden.

Nun musste sich Petra S. entscheiden, ob sie sich dem operativen Eingriff unterzieht: „In ausführlichen Gesprächen überzeugte

Chefarzt Heese mich und meinen Mann, sodass wir uns schließlich zu diesem Schritt entschlossen.“ So entfernte der erfahrene Neurochirurg Mitte Mai in einer dreistündigen OP einen zirka vier mal zweieinhalb Zentimeter großen Knochendeckel oberhalb der linken Augenbraue. Von dort aus präparierte er einen Arbeitskanal zum an der Innenseite des Schläfenlappens gelegenen Hippocampus, um hier das erkrankte Nervengewebe zu entfernen.

Der Eingriff glückte. Petra S. ist seitdem anfallsfrei und genießt ihre zurückgewonnene Lebensqualität: Lesen, Yoga, Fahrradfahren und Fotografieren sind nun kein Problem mehr.
Dr. Grit Czapl

Schweriner Bauchchirurgen können jedes Organ via Knopfloch operieren

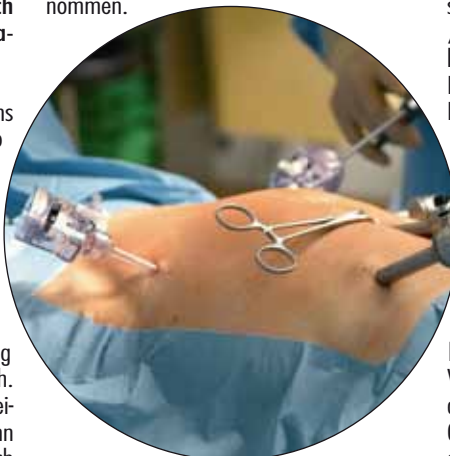
Von der Schilddrüse bis zum Enddarm

Schwerin • Beschrieb früher die Lage und Länge alter Operationsnarben am Körper eines Menschen dem Mediziner zweifelsfrei dessen Krankengeschichte, so wird diese Form der „Patientenakte“ künftig kaum mehr zur Verfügung stehen. Der Grund dafür: Immer mehr operative Eingriffe werden nur noch über kleine Schnitte, also minimal invasiv, durchgeführt.

Die Anfänge dieser Technik reichen bis ans Ende des 19. Jahrhunderts zurück, wo man versuchte, über spezielle Instrumente in den Bauchraum von Tieren zu schauen ohne ihn zu eröffnen. Allerdings dauerte es noch viele Jahrzehnte, bis therapeutische Eingriffe in minimal invasiver Technik durchgeführt werden konnten. Erst in den 1990er Jahren setzte sich die Bauchspiegelung bei chirurgischen Standardeingriffen durch. Seitdem revolutioniert die Technik der kleinen Schnitte die operative Medizin. Denn sie bietet klare Vorteile: Durch die deutlich kleineren Narben hat der Patient nach der OP weniger Schmerzen, er verliert weniger Blut, ist schneller auf den Beinen und kann früher wieder nach Hause gehen.

Einige Operationen wie die Entfernung der Gallenblase oder des Blinddarms werden heute bereits standardmäßig minimal invasiv durchgeführt.

In den HELIOS Kliniken Schwerin werden zunehmend aber auch komplexe Eingriffe im Bauchraum mit dieser Technik vorgenommen.



So hat sich der Anteil ausgebreiteter Operationen an Magen, Leber, Bauchspeicheldrüse oder Darm, die über eine Bauchspiegelung ausgeführt wer-

den, in den vergangenen zwei Jahren auf mehr als 30 Prozent verdoppelt. Und auch auf andere Körperregionen wurde das Verfahren ausgedehnt. Inzwischen können die Schweriner Allgemein- und Viszeralchirurgen jedes Organ ihres Fachgebietes - von der Schilddrüse bis zum Enddarm - via Schlüsselochtechnik operieren.

„Wichtig ist jedoch, dass dabei auch die Qualität der Behandlung stimmt“, betont Prof. Dr. Jörg-Peter Ritz, Chefarzt der Schweriner Klinik für Allgemein- und Viszeralchirurgie. „Da die Chirurgie der kleinen Schnitte im Gegensatz zur offenen OP aufwändiger und schwieriger zu erlernen ist, bestimmt die Erfahrung der Chirurgen noch stärker den Erfolg eines Eingriffes.“

Um die eigenen Therapieergebnisse objektiv überprüfen zu lassen und dies für die Patienten transparent zu machen, hat die Schweriner Klinik für Allgemein- und Viszeralchirurgie jetzt die Zertifizierung über die zuständige Fachgesellschaft beantragt. Gelingt es, die geforderten Qualitätsstandards nachzuweisen, darf sich die Klinik Kompetenzzentrum für minimal invasive Chirurgie nennen und beweist damit, dass sie auf diesem Gebiet Chirurgie auf hohem Niveau betreibt.
Dr. Grit Czapl

Seinen Spezialsprechstunden für Bauchschmerz-Patienten bleibt er weiterhin treu

Professor Clemens geht in Ruhestand

Schwerin • Nach 23 Jahren als Chefarzt der Schweriner Kinderklinik und 22 Jahren als Ärztlicher Leiter des Sozialpädiatrischen Zentrums im Kinderzentrum Mecklenburg verabschiedete sich Prof. Dr. med. habil. Peter Clemens Ende September in den Ruhestand. *hauspost* sprach mit ihm über sein Schaffen, seine Wünsche und Zukunftspläne.

hauspost: Herr Prof. Clemens, welches waren Ihre bewegendsten Momente, die mit Ihren Tätigkeiten verbunden waren?

Prof. Clemens: In der Kinderklinik, als wir - lange vor der heutigen technischen Ausstattung - zum ersten Mal ein 400-Gramm-Frühchen ohne Schäden als gesundes Kind ins selbständige Leben entlassen konnten. Im Sozialpädiatrischen Zentrum war das der Moment, als dies wenige Jahre nach der Gründung so viel Zulauf hatte, dass wir aus den sechs Räumen im Klinikum ausziehen mussten und in einen Neubau gegenüber zogen - in dem heute 60 Mitarbeiter arbeiten.

hauspost: Wenn Sie sich jetzt in den „Halb-Ruhestand“ verabschieden: Was werden Sie vermissen? Und was nicht?

Prof. Clemens: Vermissen werde ich die Einladungen der Schwestern unserer Kinderklinik, mit ihnen zu frühstücken. Nicht vermissen werde ich die trotz Verbotsschildes vor dem Kinderklinik-Eingang stehenden Raucher.



Prof. Dr. Peter Clemens und Dr. Olaf Kannt (v.li.) leiteten die Klinik für Kinder- und Jugendmedizin fünf Jahre gemeinsam. Nun übernimmt Dr. Kannt die alleinige Führung.

hauspost: Wie sehen Ihre Zukunftspläne aus?

Prof. Clemens: Viele der mir noch bevorstehenden 55 Jahre will ich montags und mittwochs meine Spezialsprechstunden weiter abhalten, insbesondere für Kinder und Erwachsene mit Bauchschmerzen. Neben der Arbeit im Förderverein für die Kinderklinik und das Sozialpädiatrische Zentrum, in Fachgremien und Doktorarbeitsbetreuungen möchte ich noch viele Vorträge halten. Darüber hinaus aber werde ich endlich viel Zeit für meine eigene Familienforschung haben. Sicher ist, dass wir uns auch weiterhin zu Hause keinen Fernseher anschaffen werden.

hauspost: Wer so lange aktiv im Dienst war, der hat sich drei Freiwünsche bei der guten alten Fee verdient. Welche wären das?

Prof. Clemens: 1. Viele Enkelkinder - und diese nicht allzu weit weg - wünsche ich meiner Frau und mir.
2. Die noch fehlenden Puzzleteile im großen Familienstammbaum möchte ich finden.
3. Auch im hohen Alter möchte ich von lieben Menschen umgeben sein und nicht einsam werden - wie meine 101-jährige Mutter, die immer noch selbstständig in ihrer eigenen Wohnung lebt und alle Schriftparbeit mit ihrem PC erledigt.

Stationsleiterin Doreen Mache absolvierte Zusatzqualifikation zur Fachschwester Sucht

Weiterbildung brachte Stärke und Sicherheit

Schwerin • Doreen Mache arbeitet seit 1992 auf Station 8 in der Klinik für Abhängigkeitserkrankungen. Trotz ihrer langjährigen Erfahrungen im Umgang mit Alkohol- und Medikamentenabhängigen entschied sie sich 2008 für die Weiterbildung zur Fachschwester Sucht.

1985 startete Doreen Mache ihre Ausbildung zur Krankenschwester im Schweriner Krankenhaus. Bis heute ist sie der Einrichtung treu geblieben. Seit nunmehr 21 Jahren ist sie auf der Station 8 tätig. Als Stationsleitung kümmert sie sich nicht nur um die Arbeit mit den Patienten, sondern auch um die organisatorischen Belange und die Anleitung der Mitarbeiter.

2008 legte ihr Chefarzt Dr. med. Markus Stuppe das Konzept zur Weiterbildung als Fachschwester Sucht auf den Tisch. Für die Seminare musste die Krankenschwester zwei Jahre lang jeweils für je eine Woche im Monat nach Gütersloh. „Ich habe lange überlegt, ob ich diese Zusatzausbildung machen soll. Nach so langer Zeit in der Einrichtung stand ich auch vor der Frage, ob ich hier weiterarbeiten oder in einen anderen Bereich wechseln möchte“, erläutert Doreen Mache ihre Gedanken. „Ich habe mich dann dafür entschieden, um in erster Linie für mich selbst nochmal etwas zu tun.“

Die Krankenschwester erweiterte in den

folgenden zwei Jahren ihr Fachwissen über den Umgang mit Abhängigkeitserkrankungen. „Wir trainierten die motivierende Gesprächsführung, lernten Therapieberichte zu schreiben sowie Gruppengespräche zu führen und auszuwerten“, so Doreen Mache. In der Zeit absolvierte sie auch ein Praktikum in der Suchtberatung in Gadebusch.

„Im Nachhinein bin ich stolz, dass ich mich für die Ausbildung zur Fachschwester

entschieden habe und gehe gestärkt und mit noch mehr Selbstbewusstsein an meine Arbeit.“ Anhand des Gelernten überarbeitete die Stationsleiterin die Pflegeplanung in der Klinik, mit der auch heute noch gearbeitet wird. Und auch die Mitarbeiter profitieren von dem Fachwissen, das Doreen Mache weitergeben kann. Das passiert im täglichen Ablauf. „Gern würde ich zukünftig aber auch eigene Weiterbildungen auf unserer Station anbieten.“ *ca*



Fachschwester Doreen Mache erläutert die an der Wand auf Station 8 ausgehängten Therapiepläne für die gesamte Woche
Foto: maxpress/ca

Patientenakademie

Am Mittwoch, dem

13. November, dreht sich in der HELIOS

Patientenakademie alles um die Volkskrankheit Nummer 1, den

Bluthochdruck. In Deutschland ist rund ein Drittel aller Menschen davon betroffen. Fatal sind vor allem die Folgen des Bluthochdrucks: er ist die häufigste Ursache für Nieren- und Herzversagen sowie für den Schlaganfall.

Prof. Dr. med.

Alexander Staudt, Chefarzt der Klinik für Kardiologie und Angiologie, und Prof. Dr. med. Jens Nürnberg, Chefarzt der Klinik für Nephrologie und Dialyse in den HELIOS Kliniken Schwerin, werden gemeinsam referieren und das Thema aus unterschiedlichen Blickwinkeln betrachten. Besonderes Augenmerk werden sie auf die Diagnostik und Therapie der Volkskrankheit „Bluthochdruck“ richten und beispielsweise über die Messung des Blutdrucks in zentralen Gefäßen wie der Bauchschlagader berichten. Darüber hinaus werden sie neue therapeutische Verfahren wie die renale Denervation vorstellen. Diese kann insbesondere denjenigen Patienten helfen, deren Blutdruck medikamentös schwer einstellbar ist.

Die Veranstaltung findet um 18 Uhr im Schleswig-Holstein-Haus in der Puschkinstraße 12 statt. Alle Interessierten sind herzlich eingeladen. Der Eintritt ist frei.



**Inhaber**

Sparwasser & Ross GbR
(Rehazentrum Schwerin)

Geschäftsführung

Stephan Sparwasser &
German Ross

Ärzte

Chefarzt Dr. G. Perkams
FA für Physikalische und
Rehabilitative Medizin,
Sozialmedizin, Manuelle
Medizin

Dr. A. Hensel
FA für Orthopädie,
Chirotherapie, Akupunktur

Dipl.-Med. U. Buchholz
FA für Orthopädie,
Chirotherapie, Neural-
therapie

Wuppertaler Straße

- Hauptverwaltung
- Tagesklinik für
Rehabilitative Medizin
- Praxis für neurologi-
sche Physiotherapie
- Praxis für Ergotherapie
- Praxis für Osteopathie

Adresse

Wuppertaler Str. 38 a
19063 Schwerin

Telefon

(0385) 39 57 80

Fax

(0385) 3 95 78 78

E-Mail

info@reha-schwerin.de

Internet

www.reha-schwerin.de

Am Grünen Tal

- Praxis für orthopä-
dische Physiotherapie
- Praxis für medizi-
nisches Training

Adresse

Am Grünen Tal 22
19063 Schwerin

Telefon

(0385) 3 26 16 94

Fax

(0385) 3 26 16 97

**PHYSIOTHERAPEUT/IN
gesucht**

Für die Praxis am Grü-
nen Tal wird Verstär-
kung gesucht. Wochen-
arbeitszeit 30 Stunden.
Informationen unter
www.reha-schwerin.de

Dipl.-Med. Uwe Buchholz

Neuer Facharzt ergänzt das Team im Rehazentrum

Schwerin • Seit Anfang Oktober ist Dipl.-Med. Uwe Buchholz als Facharzt für Orthopädie im Rehazentrum Schwerin tätig. Einige Tage nach seinem Start in der Einrichtung stellte er sich den Fragen der *hauspost*.

hauspost: Was sind Ihre Aufgaben als Facharzt für Orthopädie im Rehazentrum?

Dipl.-Med. Uwe Buchholz: Ich übernehme gemeinsam mit meinen Kollegen Dr. Andreas Hensel und Chefarzt Dr. Gregor Perkams die Aufnahmeuntersuchungen. Auf Grundlage der Befunde erstellen wir einen Therapieplan und besprechen diesen mit dem Patienten. Im Verlauf der Therapie führe ich Visiten durch und kontrolliere so, ob der Therapieplan eventuell verändert werden muss. Am Ende der Reha sehe ich den Patienten zur Abschlussuntersuchung und sozialmedizinischen Beurteilung wieder.

hauspost: Können Sie uns kurz Ihren beruflichen Werdegang schildern?

Dipl.-Med. Uwe Buchholz: Ich habe in Rostock studiert und meine Facharztbildung für Orthopädie in Stralsund und Schwerin gemacht. Nach der Wende war ich



Mario Teetzen war Anfang Oktober zur Aufnahmeuntersuchung bei Dipl.-Med. Uwe Buchholz (re.) im Rehazentrum Schwerin
Foto: maxpress/ca

mit einer eigenen Praxis in Grevesmühlen selbstständig. Seit 2008 war ich in einer Facharztpraxis eines Medizinischen Versorgungszentrums in Schwerin angestellt.

hauspost: Wie unterscheidet sich die Arbeit hier von ihrer vorherigen Tätigkeit?

Dipl.-Med. Uwe Buchholz: Die Aufgaben im Rehazentrum sind natürlich anders als das ambulante Arbeiten. In der Praxis habe ich diagnostiziert, woran der Patient leidet. Ins Rehazentrum kommen die Patienten bereits mit Befunden beziehungsweise nach einer Operation und wir kümmern uns um die Minderung der Krankheitsfolgen für das tägliche Leben und Arbeiten. In einer Praxis sind die persönlichen Kontakte

langfristiger, man kennt sich oft über viele Jahre. Im Rehazentrum begleiten wir die Patienten nur im Verlauf ihrer Reha, dafür habe ich aber mehr Zeit für die einzelnen Untersuchungen.

hauspost: Welchen Eindruck haben Sie nach den ersten Tagen im Rehazentrum?

Dipl.-Med. Uwe Buchholz: So ein Neubeginn ist natürlich immer eine große Herausforderung. Ich fühle mich hier sehr gut aufgehoben, das gesamte Team unterstützt mich bei der Einarbeitung. Förderlich ist der unmittelbare Kontakt zu den Therapeuten im Haus, so erhalte ich auf kurzem Weg eine Rückmeldung, inwieweit die verordneten Therapien dem Patienten helfen. ca

Rehazentrum verabschiedet langjährigen Ärztlichen Leiter Dr. med. Peter Jokisch

Ab sofort in eigener Praxis für Patienten da

Schwerin • 16 Jahre lang begleitete Dr. med. Peter Jokisch anfangs allein, dann zusammen mit Dr. Hensel als Ärztliche Leitung die Entwicklung des Rehazentrums Schwerin. Nun entschied sich der Facharzt für Physikalische und Rehabilitative Medizin/Sportmedizin, beruflich noch einmal einen neuen Weg zu gehen. Seit Anfang September ist er in seiner Facharztpraxis am Grünen Tal für die Patienten da.

Seit Anfang September finden Patienten Dr. Jokisch in den Räumen der Arztpraxis von Dr. med. Matthias Reeck am Grünen Tal 30. Die Entscheidung für den Weg in eine Facharztpraxis ist von ganz persönlicher Natur. Von Mittwoch bis Freitag steht Dr. Jokisch in Schwerin den Patienten zur Verfügung. An den anderen Wochentagen arbeitet er in einer Praxis in Berlin und damit ganz in der Nähe seiner Familie. Sein Blick auf die vergangenen 16 Jahre

ist durchweg positiv. „Ich bin stolz darauf, dass wir das Rehazentrum auf dem stark von der Konkurrenz beeinflussten Gesundheitsmarkt so gut etablieren konnten. Durch Beharrlichkeit und das fachliche Können des gesamten Teams haben wir uns einen Platz in der medizinischen Landschaft der Region erarbeitet“, resümiert Dr. Jokisch. „Wenngleich ich mir wünsche, dass der Stellenwert der ambulanten Reha weiter steigt, und noch mehr Patienten diese einem stationären Aufenthalt vorziehen.“

Mit dem Rehazentrum wird Dr. Jokisch weiterhin eng zusammenarbeiten. „Wenn ich Patienten zum Rehazentrum überweise, weiß ich, dass sie dort gut aufgehoben sind. Schon allein durch die räumliche Nähe empfehle ich gern auch die Einrichtung am Grünen Tal.“

Im Rehazentrum wird man ihn und sein Schaffen in guter Erinnerung behalten. „Wir bedanken uns bei Dr. Jokisch für die langjährige Unterstützung im Aufbau des Unternehmens. Ohne seine konzeptionelle Mitarbeit und die aktive Vertretung nach außen wäre die Entwicklung des Unternehmens von anfangs 11 bis zu aktuell circa 50 Mitarbeitern nicht möglich gewesen“, so German Ross, Geschäftsführer des Rehazentrum Schwerin. ca



Patienten mit orthopädischen Beschwerden sind bei Dr. med. Peter Jokisch in guten Händen. Er bietet auch eine spezielle Schmerztherapie, Akupunktur und Chirotherapie an

Fachtag und Gesprächsrunden zogen viele Besucher an

Demenz aus unterschiedlichen Perspektiven

Feldstadt • Die Besucher des Fachtages „Selbstbestimmt?! - Menschen mit Demenz zwischen Selbst- und Fremdbestimmtheit“ erlebten die Thematik der Demenzerkrankung in der heutigen Gesellschaft aus vielerlei Blickpunkten und konnten miteinander ins Gespräch kommen.

„Demenz und Selbstbestimmtheit - beim ersten flüchtigen Hinschauen zwei Themen, die nicht zueinander passen“, mit diesen Worten eröffnete Ute Greve, Einrichtungsleiterin des Zentrums Demenz den Fachtag. Menschen erkranken heutzutage immer häufiger in früheren Lebensphasen an Demenz, wodurch sich neue Fragen zur Selbstbestimmtheit ergeben. Den Besuchern wurde eine Vielzahl von verschiedenen Blickwinkeln auf die Krankheit Demenz geboten: Prof. Dr. Dr. Stefan Pahnke von der Universität Magdeburg stellte eine Studie vor, in der das Befinden von Betroffenen durch Tee aus griechischem Eisenkraut gesteigert werden konnte. Auch Prof. Dr. Stefan Teipel von der Universität Rostock erklärte, dass es wichtig sei, das Befinden des Erkrankten zu verbessern. So plädierte er in seinem Vortrag für die frühzeitige Information des Erkrankten und der Angehörigen über die Demenz, um damit Beziehungsstörungen entgegenzuwirken. „Wichtig ist es, sich des Wohlbefindens des Erkrankten anzunehmen. So wird sich automatisch die Gesamtsituation des Betroffenen bessern,“ erklärte Prof. Teipel. Um die Steigerung der Lebensqualität ging es auch

in dem Vortrag von Diplom-Informatiker Stefan Haßinger. Er stellte in seinem Beitrag den aktuellen Stand der Technik zur Unterstützung von Betroffenen und ihrer Angehörigen vor, um eine möglichst lange Selbstbestimmtheit zu gewährleisten. Der Soziologe und Theologe Prof. Dr. Dr. Reimer Gronemeyer regte zum Nachdenken an, indem er in Frage stellte, ob Demenz wirklich ein Krankheit sei oder aus der Gesellschaft hervorgehe. „Unsere heutige Gesellschaft ist die der Löschtaaste - schnelllebig, unaufmerksam und vergesslich“, so Prof. Gronemeyer.

Er rief dazu auf, Sensibilität für Betroffene zu entwickeln, die Demenz anzunehmen und im Miteinander zu lösen.

Nach den Vorträgen lud das Zentrum Demenz zu verschiedenen Gesprächsrunden rund um das Thema Demenz ein. Der Abschluss des Fachtages wurde schwungvoll besungen durch die Damen des „Trio Doubles“, die für einen schönen Ausklang der Veranstaltung sorgten. „Ich freue mich schon auf den nächsten Fachtag, der im Jahr 2015 wieder stattfinden wird“, sagte Einrichtungsleiterin Ute Greve zum Ende der Veranstaltung. az



Sorgten für den Ausklang der Veranstaltung: die Damen des „Trio Doubles“ Fotos: SOZIUS

Ausstellungseröffnung am Aubach

Farbige Leinwände schmücken Hospiz

Schwerin • Die Kunstwerke von Myrian Harling entstehen je nach Gemütszustand. Sie lässt den Pinsel einfach über die Leinwand laufen und drückt damit ihre Emotionen aus. Dabei nutzt sie nicht nur den Pinsel, sondern arbeitet auch mit Spachtel und anderen Materialien.

„Die Farben werden Schicht für Schicht aufgetragen und dann teilweise wieder abgekratzt, um stellenweise die erste Struktur wieder freizulegen“, erklärt die Malerin. Sie nennt ihre Kunstwerke „Seelenbilder“, weil sie Ausdruck ihrer Emotionen und Stimmungen sind. Die Bilder sind etwas Besonderes, denn abstrakte Kunst lädt dazu ein, der Fantasie freien Lauf zu lassen. „Mir gefallen die Bilder, sie machen unser Haus noch etwas bunter und zeigen, dass es bei uns nicht nur um die Trauer geht“, sagte die Einrichtungsleiterin des Hospizes der SOZIUS gGmbH Katy Nülken und bedankte sich bei der Künstlerin mit einem Blumenstrauß. Die farbenreichen Kunstwerke werden bis Anfang des nächsten Jahres im Hospiz zu sehen sein. az

Frische Kost aus der Region ist ASG

Gerichte die Spaß machen

Schwerin • Die Augustentstift Service Gesellschaft mbH (ASG) bietet gesundes Essen frisch zubereitet und abwechslungsreich, denn es soll nicht nur schmecken, sondern auch Spaß machen. Dabei werden vorwiegend Produkte von regionalen Anbietern bezogen, um Qualität und Frische garantieren zu können.

Bei der ASG wird das Essen nach dem Kalender gekocht: Im Juli kommt Blumenkohl auf den Tisch und im Oktober der Brokkoli. Ob Salat, Gemüse, Kartoffeln, Obst oder vegetarisches Vollwertgericht - für jeden Geschmack ist etwas dabei.

Mit dem abwechslungsreichen Essen konnte die ASG schon bei dem Schweriner SSC punkten, die Einführung des Landesbischofs in Schwerin im August bewirten und beim 60-jährigen Jubiläum des Konservatoriums im September zu einem gelungenen Fest beitragen. „Wir kümmern uns um die Bewirtung von 2 bis 200 Personen. Es kann bei uns das Rundum-Sorglos-Paket gebucht werden

von der Lieferung bis zum Service,“ so Bernd Hugger, Betriebsleiter der ASG. Anfragen können via E-Mail an kueche@augustentstift.de oder einfach telefonisch über die Nummer (0385) 55 86 463 gestellt werden.



Nicht nur ein optischer Leckerbissen



Sozius Pflege- und Betreuungsdienste Zentralverwaltung
Wismarsche Str. 298
19055 Schwerin
Servicebüro
(0385) 3 03 08 10
(0385) 3 03 08 11

Pflegeheime
Haus Am Mühlenberg
Haus Am Grünen Tal
Haus Am Fernsehturm
Haus Weststadt
Haus Lankow
Haus Lewenberg
Schweriner Hospiz am Aubach
(0385) 303 07 71

Hilfen zur Erziehung
Silke Schönrock
(0385) 7 45 26 96

Augustentstift zu Schwerin Ev. Alten- und Pflegeeinrichtungen
Schäferstraße 17
19053 Schwerin
(0385) 55 86 40

Tagespflege und Seniorenbegegnungsstätte Wittrockhaus
(0385) 71 06 66

Betreutes Wohnen Altes Augustentstift
(0385) 5 21 48 70
Kurzzeitpflege
(0385) 5 21 33 80
Zentrum Demenz
Gartenhöhe
(0385) 52 13 38 18
Beratungstelefon
(0385) 5 58 64 44
Ambulante Pflege
(0385) 71 06 45
Seelsorge
(0385) 30 30 7 14



»Augustentstift
zu Schwerin«
Wir kümmern uns.

Herausgeber

maxpress pr+werbeagentur GmbH & Co. KG
 Friedrich-Engels-Str. 2a
 19061 Schwerin
 www.maxpress.de
 Geschäftsführer:
 Holger Herrmann

Redaktionsleitung

Holger Herrmann (V.i.S.d.P.)
 Telefon (0385) 76 05 20
 Telefax (0385) 7 60 52 60
 hauspost@maxpress.de

Redaktion/Fotos

Holger Herrmann (hh)
 Martin Ulbrich (mu)
 Cordula Augustin (ca)
 Barbara Arndt (ba)
 Laura Schubert (ls)
 Stefanie Busch (sbu)
 Juliane Knapp (jk)
 Luisa Zeppelin (lz)
 Christian Becker (cb)
 Dr. Grit Czapla (gc)
 Jörg Klingohr (Korl)

Anzeigen

Andre Kühn (Ltg.)
 Marion Zeppelin
 Telefon (0385) 7 60 52 20
 Telefax (0385) 7 60 52 60
 anzeigen@maxpress.de
 Anzeigenliste Nr. 5

Satz

Daniel Fischer

www.hauspost.de

Martin Ulbrich

Druck

Hahn Druck & Verlag
 Schwerin GmbH

Vertrieb

MZV - Mecklenburgischer
 Zeitungsvertrieb

Auflage

70.000 Stück

Die hauspost erscheint unentgeltlich monatlich in allen erreichbaren Haushalten der Stadt Schwerin und Umgebung. Ein Abo für Interessenten außerhalb des Verteilungsgebietes kostet jährlich 30 Euro und kann beim Herausgeber bestellt werden. Für unaufgefordert eingesandte Fotos, Manuskripte und Zeichnungen übernimmt die Redaktion keine Gewähr. Für die Inhalte der gekennzeichneten Unternehmensseiten sind die Unternehmen selbst verantwortlich.

Hobbyarbeit	Naumburger Domfigur	Ferne	ital. Artikel	Milchwirt	Herbstblume	Spitzname Eisenhewers	niederl. Karibikinsel	Treibmittel zum Backen
gegen Geld erwerben	unbestimmter Artikel	größtes Waldgebiet der Erde	Kratersee	italienisch: drei	Käsesorte	unser täglich ...	Buchstabenfolge	Wappentier
ersatzweise	Fels, Schiefer	Totenschrein	Spielersatz	Drüsenabsonderung	Kostbar, selten	Rheinlastkahn	japanischer Wallfahrtsort	Wortteil: Hundertstel
Besitzer		Zwicker	vielfältig	mit Hilfe von, durch	weihnachtliches Gebäck	ge-schlossen		
Vorname der Turner	Oper von Verdi	Hersteller von Brot & co	Schreibmaterial für Tafeln		Kummer	Initialen von Sänger Marshall		
altgriech. Gewicht (720 g)				Medikamentenform				
chem. Zeichen für Tantal		Haushaltsplan			Kfz-Z. Kempten	rus-sische Raumstation		
veraltet: Onkel		Backzutat	Ritter der Artusrunde	Federmappe	Musikträger (Abk.)	Sprechweise einer dt. Ligatur		
Abk.: Lochkarte		lauter Ausruf	ägyptischer Sonnengott	ein Umlaut				
Aus-bilder, Pädagoge				alt-römisches Kupfergeld				
latei-nisch: Bete!			Warte-, Sperrfrist					

1 2 3 4 5 6 7 8

E L U Y W G
 ERHOLUNG GERAET
 L E I L I G N R N B
 O B S T C A U K T I O N
 G E S C H A E F T E S T E
 S H I F T A R A B
 E R B E N R U E M P F E
 U R A L T P A G O E L
 A N E A P E L P H
 B I T T E N P A O D A
 U N T U K E B B E L E I
 M D W E G A E O
 E M I L E A U G U R
 E U E R F T A
 A L M F L I E H E N
 N S T E I N A L T

Lösung
 Oktober:
 Shopping

DEIKE PRESS-1516-11

Die Dezemberausgabe der hauspost erscheint am 29. November 2013.

Verbreitungsgebiet Schwerin und Umland: Schwerin, Ahrensboek, Alt Meteln, Banzkow, Barner Stück, Böken, Brüsewitz, Buchholz, Cambs, Conrade, Cramon, Cramonshagen, Dalberg, Drispeth, Flessenow, Gneven, Godern, Görslow, Gottmannsförde, Gram-bow, Groß Brütz, Groß Rogahn, Groß Trebbow, Herren Steinfeld, Hof Meteln, Holthusen, Hundorf, Kirch Stück, Klein Rogahn, Klein Trebbow, Kritzow, Langen Brütz, Leezen, Liessow, Lübesse, Lübstorf, Moorbrink, Neu Meteln, Neu Pampow, Neu Schlags-

dorf, Nienmark, Pampow, Peckatel, Pingelshagen, Pinnow, Plate, Raben Steinfeld, Rampe, Rastow, Reigendorf, Rugensee, Seehof, Stralendorf, Sukow, Sulstorf, Sülte, Uelitz, Vorbeck, Warsaw, Wittenförden, Zickhusen, Zittow

Anzeige

MEHR IDEEN MIT FLIESEN

Fliesen bieten durch Farben, Formen und Strukturen eine unvergleichliche Gestaltungsvielfalt für Ihr ganz persönliches Zuhause.

Entdecken Sie die neuen Wohnwelten und lassen Sie sich in unserer Ausstellung inspirieren und begeistern!

HAMBURG | KEL | ROSTOCK | SCHWERIN

CROONEN
 Ideen mit Fliesen
 www.croonen.de

Pampow | Lindenweg 2 | Tel.: 03865 - 2918 0
 Öffnungszeiten: Mo - Fr 09.00 - 18.00 Uhr | Sa 09.00 - 13.00 Uhr | Sonntag ist Schautag 13.00 - 17.00 Uhr



Autohaus

Fetchenheuer

Neuwagenverkauf • Werkstatt • Service



Wir leben Autos.



Opel Insignia Sports Tourer

EZ 07/12, 103 kW (140 PS), 1.400 cm³, 21.090 km, grau-metallic, 6 Airbags, Euro 5, Klimaaut., Alu, Freisprecheinr., Navi, R/CD, Lichtsensor, Regensensor, NSW, ESP, ABS, BC, ZV, el. FH, el. Sp, PDC, Color, Kat, Jahreswagen

17.990,- €



Opel Astra 5-türig

EZ 05/12, 88 kW (120 PS), 1.400 cm³, 14.300 km, schwarz-metallic, 6 Airbags, Euro 5, Klima, R/CD, Lichtsensor, Regensensor, ESP, ABS, ZV, el. FH, el. Sp, Color, Kat, Jahreswagen

13.790,- €



Ford Focus EcoBoost 5-trg.

EZ 12/12, 92 kW (125 PS), 1.000 cm³, 10.300 km, silber-metallic, 6 Airbags, Euro 5, Klima, Alu, R/CD, el. beh. Frontsch., NSW, ESP, ABS, BC, ZV, el. FH, el. Sp, Color, Kat, Jahreswagen

14.990,- €



Ford Focus Turn. Automatik

EZ 03/13, 85 kW (115 PS), 2.0 TDCI, 22.500 km, silber-metallic, 6 Airbags, Euro 5, Klima, Alu, Freisprecheinr., Navi, R/CD, el. beh. Frontsch., NSW, ESP, ABS, BC, ZV, el. FH, el. Sp, PDC, Color, Automatik, Jahreswagen

16.990,- €

www.autohaus-fetchenheuer.de



Ford Mondeo Turnier

EZ 10/12, 88 kW (120 PS), 1.600 cm³, 22.400 km, schwarz-metallic, 7 Airbags, Euro 5, Klimaaut., Alu, Freisprecheinr., Navi, R/CD, el. beh. Frontsch., NSW, ESP, ABS, BC, ZV, el. FH, el. Sp, PDC, Color, Kat, Jahreswagen

16.990,- €



Opel Astra Sports Tourer

EZ 07/12, 88 kW (120 PS), 1.400 cm³, 15.000 km, silber-metallic, 6 Airbags, Euro 5, Klima, R/CD, Lichtsensor, Regensensor, ESP, ABS, ZV, el. FH, el. Sp, PDC, Color, Servo, DZM, Kat, Jahreswagen

14.590,- €



Opel Corsa 5-trg.

EZ 11/12, 64 kW (87 PS), 1.400 cm³, 12.100 km, weiß, 4 Airbags, Euro 5, Klima, Alu, R/CD MP3, NSW, ESP, ABS, BC, ZV, el. FH, el. Sp, Color, Servo, DZM, Kat, Jahreswagen

10.950,- €



Ständig bis zu 100 geprüfte Jahres- und Gebrauchtfahrzeuge in unserer neuen Filiale, ebenfalls im Bremsweg
☎ 4 77 30 150



Ford B-Max EcoBoost

EZ 01/13, 74 kW (100 PS), 1.000 cm³, 12.900 km, grau-met., 7 Airbags, Euro 5, Klima, R/CD MP3, el. beh. Frontsch., NSW, ESP, ABS, BC, ZV, el. FH, el. Sp, PDC, Color, Servo, DZM, Kat, Jahreswagen

15.490,- €



Ford C-Max EcoBoost

EZ 03/13, 74 kW (100 PS), 1.000 cm³, 15.100 km, silber-metallic, 6 Airbags, Euro 5, Klima, Alu, Freisprecheinr., Navi, R/CD, el. beh. Frontsch., NSW, ESP, ABS, Parkassist, BC, ZV, el. FH, el. Sp, PDC, Color, Kat, Jahreswagen

16.990,- €



Ford C-Max Automatik

EZ 11/12, 85 kW (115 PS), 2.0 TDCI, 20.700 km, braun-met., 6 Airbags, Euro 5, Klima, Alu, Freisprecheinr., Navi, R/CD, el. beh. Frontsch., NSW, ESP, ABS, BC, ZV, el. FH, el. Sp, PDC, Color, Automatik, Jahreswagen

18.590,- €

Gutschein*

Mit diesem Coupon erhalten Sie einmalig einen Rabatt auf Ihre Servicerechnung in Höhe von 20,- €.

20,- €

Gilt ab einem Rechnungswert von 100,- €
Gutschein gültig bis zum 30.11.2013

*nicht kombinierbar mit anderen Sonderangeboten



Große Sparaktion - machen Sie mit!



Die Preisspirale hat ein Ende!

Inspektion ab 35€*

*zzgl. Material u. Zusatzarbeiten, beim 6er Paket nach unseren Bedingungen

Service

- Dialog Annahme
- Hol- u. Bringservice
- TÜV/AU
- Klima-Service
- Wagenpflege-Service
- Sicherheits-Check
- Service-Extras
- Rep.-Finanzierung
- Unfall-Ratgeber
- Abschleppdienst
- Sofort-Service
- Reifeneinlagerung
- Auto-Glas-Service

Öffnungszeiten

Verkauf
Montag - Freitag
09.00 - 19.00 Uhr
Samstag
09.00 - 14.00 Uhr

Werkstatt
Montag - Freitag
07.00 - 18.00 Uhr
Samstag
08.00 - 12.00 Uhr

Bremsweg 17 • 19057 Schwerin • Tel. 555 475 • Neuwagenverkauf & Werkstatt

Bremsweg 10 • 19057 Schwerin • Tel. 4 77 30 150 • Gebrauchte- & Jahreswagenausstellung



**Einsteigen und
sofort mitnehmen.**



mtl. Rate
ab **79,- €**

Abbildung zeigt Sonderausstattung

ŠKODA Fabia Cool Edition. Er ist sofort verfügbar und frisch zugelassen. Kommen Sie am besten gleich vorbei. Steigen Sie ein. Und fahren Sie sofort los.

Beispielfinanzierung*: ŠKODA Fabia 1,2 Liter, 44 kW (60 PS)

Hauspreis (inkl. Überführung und Zulassung)	9.990,00 €	Vertragslaufzeit	48 Monate
Anzahlung	2.030,96 €	Jährliche Fahrleistung	10.000 km
Nettodarlehensbetrag	8.479,10 €	Schlussrate	5.206,80 €
Sollzinssatz (gebunden) p.a.	1,90 %	Gesamtbetrag	5.822,96 €
Effektiver Jahreszins	1,90 %	48 AutoCredit-Raten à	79,00 €

*Ein Angebot der ŠKODA Bank, Zweigniederlassung der Volkswagen Bank GmbH, Gifhorn Str. 57, 38112 Braunschweig, für die wir als ungebundener Vermittler gemeinsam mit dem Kunden die für die Finanzierung nötigen Vertragsunterlagen zusammenstellen.

Kraftstoffverbrauch für den ŠKODA Fabia 1,2 Liter, 44 kW (60 PS), in l/100 km, innerorts: 7,5; außerorts: 4,7; kombiniert: 5,7; CO₂-Emission, kombiniert: 132 g/km (gemäß VO (EG) Nr. 715/2007), Effizienzklasse D

AWUS Mobile GmbH & Co. KG
Bremsweg 1, 19057 Schwerin
Tel. 0385 48 03-0
www.awus-schwerin.de

