

JUNI 2013  
Nr. 184  
www.hauspost.de

SCHWERINER KUNDENMAGAZIN

# hauspost

Highlights

06

Veranstaltungen  
zum Aushelfen

Strandfest Seite 8 + 9

Sommer-Abo Seite 11

Meisterhaft Seite 14+15

Wiesenfest Seite 31



**Viel Platz  
zum Spielen**

Schwerin hat gute Voraussetzungen **Seite 2+3**



IHR ZUVERLÄSSIGER  
BAUPARTNER SEIT 1984

[www.heidemann-haus.de](http://www.heidemann-haus.de)



## INDIVIDUELLES WOHNEN MIT PERSÖNLICHEM STIL!

Unser Familienunternehmen bietet seit mehr als 25 Jahren in der Erstellung individueller Eigenheime, fachlich fundiertes Handwerk und Ideenvielfalt in einem Gesamtkonzept.

Gerne stellen wir Ihnen unsere Leistungen und Musterhäuser ausführlich vor, inspirieren Sie mit unseren kreativen Planungen und informieren Sie über die Möglichkeiten modernster Heiztechniken, alternative Energiesparmaßnahmen und die Nutzbarkeit möglicher Förderprogramme. Vereinbaren Sie einen Termin und bringen Sie Ihre Wohnwünsche und Ideen mit.

Wir gehen alles Punkt für Punkt durch, verfeinern Ihre Vorstellungen und erstellen Ihnen den perfekten Plan für Ihr ganz persönliches Zuhause.

**Rufen Sie uns an - wir bauen Ihr Haus.**

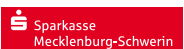


Telefon: 03868 / 43 07 - 0

Gewerbering 17 | 19077 Lübesse  
[info@heidemann-haus.de](mailto:info@heidemann-haus.de)

**Baugrundstück gefunden?**  
Wir helfen Ihnen bei der Suche





**Dr. Josef Wolf**

Geschäftsführer der  
Stadtwerke Schwerin GmbH

**Liebe Leserinnen und Leser,**

*als erfahrener Energiedienstleister sorgen die Stadtwerke Schwerin seit vielen Jahren zuverlässig für die Strom-, Gas-, Wärme- und Wasserversorgung in der Landeshauptstadt. Dass dabei nicht nur die Quantität, sondern auch die Qualität zählt, zeigen aktuelle Projekte wie die Vorbereitung einer Geothermieversorgung für die Waisengärten, die Errichtung eines Bürgersolarparks in Schwerin-Gosewinkel und der Fernwärmeausbau in der Schweriner Innenstadt. Ergänzend zur umweltschonenden Kraft-Wärme-Kopplung werden damit zunehmend Projekte gefördert, die die Energieversorgung der Schweriner zukünftig noch nachhaltiger und ökologischer gestalten.*

*Als ein besonderes Highlight für den Sommer organisieren die Stadtwerke auch in diesem Jahr wieder ein großes Familienfest auf der Insel Kaninchenwerder und am Zippendorfer Strand. Unter dem Motto „Die Insel, der Strand, das Fest“ erwartet die Besucher am 22. und 23. Juni ein abwechslungsreiches Programm. Da ist für die gesamte Familie etwas dabei. Während sich die kleinen Gäste im Kinderland der WGS austoben, den Besuch des Neptuns von der Kita gGmbH erleben oder am Stand der Sparkasse Gold waschen können, bietet sich für die „Großen“ ein buntes Showprogramm. Sportlich geht es vor allem am Strand zu. Hier sind die Besucher eingeladen, sich selbst aktiv zu betätigen. Am Abend wird auf der Hauptbühne dann geswingt. Idylle pur verspricht der Besuch auf der Insel Kaninchenwerder.*

*Auch in diesem Jahr bieten wir wieder die Möglichkeit, sich beim Insel- und Strandfest Elektrofahrräder auszuleihen. Die Gegend rund um den Zippendorfer Strand lädt förmlich dazu ein, sie mit dem Fahrrad zu erkunden. Ob entlang des Franzosenweges oder die kleine Anhöhe zum Faulen See hinauf - dank elektrischer Unterstützung ist das mit dem E-Bike ganz leicht zu bewältigen. Besuchen Sie uns an unserem Stand am Strand und probieren sie diesen umweltschonenden Fahrspaß doch einfach mal aus.*

Herzlichst,  
Ihr

**Nachgefragt**

**Welche Bedeutung haben die Rollerkinder?**

Die drei Kinder stehen mit ihrem Tretroller vor dem Ärztehaus Weststadt. Die Kupperplastik ist 132 mal 135 Zentimeter groß und wurde 1975 vom serbischen Bildhauer Stephan Horota geschaffen. Als Skulptur der Nachkriegs-Ost-Epoche versinnbildli-

chen die Kinder die zentralen Themen der Nachkriegskunst wie menschliche Existenz und ihre Verletzlichkeit. Die gleiche Figur wurde 1976, sprich ein Jahr später, auch nochmal am Hamburger Platz in Berlin-Weißensee aufgestellt.

*Titelbild: Frieda hat auf dem Spielplatz sichtlich Spaß*

*Foto: maxpress/jk*



**Schlosskirche wieder offen**

Sieben Jahre dauerten die Sanierungsarbeiten in der Schlosskirche an. Dementsprechend groß waren das Interesse und der Andrang der Besucher, die am Pfingstsonntag zur Wiedereröffnung in die Kirche strömten. Rund 4,5 Millionen Euro kosteten die Restaurierungsmaßnahmen des Gotteshauses, das im Jahre 1563 als erster reformatorischer Kirchenbau Mecklenburgs eingeweiht wurde.



**Schon wieder Meister**

Gehofft haben wir darauf, dass es auch klappen wird, ist großartig: Zum dritten Mal in Folge und zum insgesamt neunten Mal holten die Volleyballerinnen des Schweriner SC den Deutschen Meistertitel in die Landeshauptstadt. Glückwunsch zu dieser herausragenden Leistung und dem Erfolg am 8. Mai in der sächsischen Landeshauptstadt. Dort hatten die Mädels ihre Rivalinnen vom Dresdner SC mit einem 3:1 wie schon im Hinspiel ziemlich alt aussehen lassen!



## Die Rechte der Jüngsten stärken

Ein tolles Fest in der Kita, eine Kleinigkeit zu naschen, eine große Portion Aufmerksamkeit von den Eltern - der Kindertag ist für die Kleinen eine ganz große Sache. Und das haben sich wohl auch Politiker gedacht, als sie bereits im Jahr 1925 die Genfer Erklärung zum Schutz der Kinder verabschiedet haben. Es geht also darum, die Rechte der Kinder zu stärken. Heutzutage wird in rund 145 Ländern der Kindertag gefeiert - allerdings nicht nur am 1. Juni. Die Vereinten Nationen (UNO) haben das Kinderhilfswerk UNICEF 1954 beauftragt, einen Weltkindertag zu initiieren. Die UNO begehrt diesen am 20. November. Aber alle Länder, die mitmachen, konnten ein eigenes Datum für den Weltkindertag wählen. Die Bundesrepublik legte diesen auf den 20. September fest, während in vielen ehemaligen Ostblockstaaten traditionell der Internationale Kindertag am 1. Juni begangen wird. So gehen die Meinungen auseinander, wann Kindertag gefeiert werden soll. Wichtiger ist es, jeden Tag zu einem Kindertag zu machen.



## Tolle Spielangebote in allen Stadtteilen

Ob kommunale Spielplätze oder solche in privater Trägerschaft: Das Angebot zum Toben, Spielen oder für sportliche Aktivitäten kann sich in Schwerin sehen lassen. *hauspost* stellt hier besonders schöne Spielplätze vor, die Kinder und Jugendliche unterschiedlichen Alters ansprechen. Einen umfassenden Überblick gibt es demnächst unter [www.hauspost.de/spielplaetze](http://www.hauspost.de/spielplaetze)



Auf dem Bauspielplatz gibt es immer etwas zu entdecken

Foto: Bauspielplatz SN

Vorschläge für Spielplatzgestaltung sind willkommen

## Hier reden die Kinder mit

**Schwerin** • Bevor in der Landeshauptstadt ein neuer Spielplatz entsteht, haben Kinder ein ordentliches Wörtchen mitzureden. Sie können ihre Ideen in die Planung einbringen und jede Menge Wünsche äußern. Damit das Spielen noch mehr Spaß macht.

„Welche Ideen für die einzelnen Projekte wirklich werden, entscheiden wir in Absprache mit den Ortsteilbeiräten. Sie wissen um die Wünsche der Eltern im jeweiligen Wohngebiet, organisieren Einwohnerversammlungen und sind verlässliche Partner für unsere Arbeit“, sagt SDS-Mitarbeiterin Katarina Dominka. Und auch diejenigen, die sich letztlich auf dem Spielplatz wohlfühlen sollen, werden gefragt. Für den Spielplatz Schelfstadt haben beispielsweise Mädchen und Jungen aus dem Hort der Heinrich-Heine-Schule Vorschläge unterbreitet. Für das Kleindorfer Feld waren es die Jüngsten, die im



Spielplatzplanung im Zirkuszelt Foto: SDS

Umfeld zu Hause sind. In Zusammenarbeit mit dem Netzwerk für Beteiligungsarbeit werden Kinderideen als Bild visualisiert oder sogar als Modell dargestellt. Spielplatzdesigner und die Hersteller von Spielgeräten haben damit eine wirklich gute Basis, um möglichst authentisch die Kinderwünsche umzusetzen. Die Vorschläge werden mit Blick auf das jeweilige Platzangebot und die Finanzierungsmöglichkeiten dann umgesetzt.



## Schelfstadt

Der Spielplatz Lindenstraße ist im Innenhof des Konservatoriums (Zugang über Schelfmarkt) zu finden. Kinder bis zu zwölf Jahren finden hier Nestschaukel, Holzbrücke und Federwipptier sowie eine Rundholzpergola. Eltern mit Kleinstkindern schätzen die Ruhe an diesem Ort.



## Ostorf

Eine wunderbare Erinnerung an die BUGA erfreut Kinder jeden Alters am Franzosenweg: Auf dem Spielplatz der Atolle warten ein Feuerland mit Vulkanen und Trampolin, eine Wüstenlandschaft für Buddelflinke sowie eine Sumpfreigion mit sportlichen Herausforderungen.

## Erfahrungsbezogenes Lernen Pures Abenteuerland

**Mueßer Holz** • Auf dem Bauspielplatz im Schweriner Stadtteil Mueßer Holz können Kinder und Jugendliche sich ausprobieren und gleichzeitig etwas (dazu)lernen. Der pädagogisch betreute Abenteuerspielplatz in der Marie-Curie-Straße ist 1999 auf Initiative des ein Jahr zuvor gegründeten Vereins „Bauspielplatz Schwerin“ entstanden. Viele Schulklassen nutzen das Angebot seitdem im Rahmen von Projekt- und Wandertagen. Auf 13.000 Quadratmetern Spielfläche wird Kindern unter Aufsicht beispielsweise der korrekte Umgang mit Gefahrenquellen wie heißem Feuer vermittelt. Der Umweltgedanke bildet einen weiteren Schwerpunkt. Darüber hinaus gibt es einen Garten, Kletterbereiche zum Toben und Gebüschhecken zum Verstecken.



Wöchentliche Kontrollen

## Einsatz an der Buddelkiste

**Schwerin** • Es gibt Leute, die haben einen coolen Job: Sie sind täglich auf dem Spielplatz anzutreffen. Hangeln, bolzen und schaukeln gehören jedoch nicht zu ihren Aufgaben. Ralf Frauendorf, Bernhard Meyn, Lothar Irrgang und Heiko Otto vom Spielplatztrupp der SDS - Stadtwirtschaftliche Dienstleistungen kontrollieren wöchentlich alle 74 kommunalen Spielplätze, sorgen für Ordnung sowie Sauberkeit und führen Reparaturen aus. Die Standfestigkeit von Geräten wird ebenso geprüft wie Abnutzung, Verschleiß oder die Sicherheit des Umfeldes. Einmal im Jahr werden alle kommunalen Spielplätze auf Herz und Nieren geprüft - dann ist der Spielplatz-TÜV dran, für den sich die Kollegen extra qualifiziert haben.



## Wüstmark

Das war ein Super-Weihnachtsgeschenk: Ende 2012 wurde der Waldspielplatz an der Alten Dömitzer Landstraße eingeweiht. Alle Spielgeräte zum Klettern, Rutschen, Balancieren, Hangeln und Verstecken wurden aus Holz gefertigt. Top-Lage direkt am Wald!







Der Spielplatz der Atole, vielen auch als BUGA-Spielplatz bekannt, gehört zu den beliebtesten in der Landeshauptstadt

Foto: maxpress

Kinder profitieren von abwechslungsreichen Möglichkeiten

# Spiele fördert die Entwicklung

**Schwerin •** Wo immer es Kinder gibt, dort wird auch gespielt. Am liebsten in natürlicher Umgebung, am Wasser, auf Bäumen, im Sand. Wo das nicht geht, bietet ein Spielplatz einen guten Ersatz. In der Landeshauptstadt gibt es fast 200 davon.

Bis ins 19. Jahrhundert hielt man Spielen für reine Zeitverschwendung. Erst eine reformpädagogische Aufbruchstimmung änderte langsam dieses Bild. Heute weiß man, dass das freie, spontane Spielen mit anderen Kindern wichtig für die Entwick-

lung eines gesunden Sozialverhaltens ist. Auch die Fantasie und Kreativität werden stark angeregt. Davon abgesehen fördert das Spielen Motorik und Koordinationsvermögen. Kurz gesagt: Spielen ist gesund! Kinder, die spielen, sind ausgeglichener, interessierter an ihrer Umwelt, glücklicher. Forscher gehen davon aus, dass Kinder bis zum vollendeten sechsten Lebensjahr circa 15.000 Stunden spielen sollten.

In Schwerin herrschen dafür sehr gute Voraussetzungen. Einen großen Teil der Spielplätze in Schwerin betreiben die SDS - Stadtwirtschaftliche Dienstleistungen. Sie

beauftragen die Planung, den Bau und sorgen dafür, dass die Spielgeräte sicher und funktionstüchtig sind. Auch Wohnungsträger wie die WGS und die SWG stellen Spielplätze zur Verfügung und unterhalten diese. Dabei gibt es ganz verschiedene Arten: vom Abenteuerspielplatz mit Seilbahn über Kletterwände und Streetball- sowie Bolzplätze bis hin zur Buddelkiste für die Kleinsten. Die Landeshauptstadt zeigt sich kinderfreundlich. Mit einer Spielplatzkonzeption wird kontinuierlich an der Entwicklung verschiedener, altersgerechter Spielangebote gearbeitet. *Martin Ulbrich*

Liebe Leserinnen und Leser, es ist schon spannend



zu sehen, wie sich Spielplätze im Laufe der Zeit verändern. Als ich noch Kindergartenkind war, bestand unser Spielplatz aus einer großen Sandkiste, einem Klettergerüst und einigen zur Hälfte eingebuddelten Traktorreifen. Einfach, aber mehr brauchten wir nicht. Vor einigen Jahren sah ich einen Spielplatz, der aussah wie eine Modern-Art-Installation. Optisch - sagen wir mal interessant, aber in der Praxis für Kinder nicht zu gebrauchen. Die spielten lieber auf einem mit Büschen bewachsenen Hügel gleich nebenan.

Inzwischen geht der Trend wieder zu Spielplätzen, die der Fantasie der Kinder Platz zum Entfalten bieten statt sie einzuzwängen oder zu kanalisieren. Es ist toll zu sehen, wie Kinder alles um sich herum vergessen und in ihrer eigenen Welt versinken. Da kann man als Erwachsener manchmal ein bisschen neidisch werden. Oder man macht einfach mit. Das ist für junge Väter übrigens eine tolle Gelegenheit, dem Kind im Mann mal wieder freien Lauf zu lassen. So schlägt man auch gleich zwei Fliegen mit einer Klappe. Gegenüber dem Kreise überkandidelter Dinkelmütter steht man als Vater des Jahres da und greift einen ihrer selbst gebackenen Kleieküchlein ab. Gleichzeitig kann man dem inneren Schafensdrang nachgeben, indem man das Sandburgenbauen zur Perfektion treibt. Da freut sich der Filius.

Herzlichst,  
Ihr Martin Ulbrich



## Lankow

So lieben es die Größeren: Die Skateboardanlage an der Ratzeburger Straße lockt über Zwölfjährige mit Spine-Ramp und Quarter-Pipe. Ob auf dem Board oder dem BMX-Bike - das ist eine coole Location für die Kids und Teens mit tollem (Graffiti-)Ambiente.



## Mueßer Holz

Eingebettet in einen Grünzug, geht die Post in der Keplerstraße ab: Durch die Röhrenrutsche trauen sich vor allem die Schulkinder - mit zum Teil lautem Geschrei. Kletterfelsen fordern Geschicklichkeit heraus oder geben Raum zum Chillen für die älteren Spielplatzgäste.



## Paulsstadt

Auf ins Dschungeldorf! Es befindet sich auf einem Innenhof in der Müllerstraße/Lortzingstraße). Sitzschlange, Schaukel und Wippe erfreuen hier die Kleinen, die Gößeren toben sich am Stufenreck aus oder lassen - ping-pong - die Tischtennisbälle fliegen.





## Um Rechtsanspruch zu erfüllen Schwerin schafft 80 neue Krippenplätze zusätzlich

Schwerin • Ab 1. August 2013 haben Eltern von Krippenkindern im Alter von einem bis drei Jahren das Recht auf einen Betreuungsplatz – für Erziehungsberechtigte ein Segen, für die Stadt Schwerin eine große Herausforderung. Gemeinsam mit ihren Trägern will die Landeshauptstadt zusätzlich mindestens 80 neue Krippenplätze bereitstellen.

Frisch gebackene Eltern haben anfangs generell viel um die Ohren und stehen nicht erst nach dem Babyjahr vor der Frage, in welcher Krippe der Nachwuchs untergebracht werden soll. Am besten natürlich wohnungsnah und preislich angemessen. In Schwerin haben Erziehungsberechtigte jedoch nicht selten Schwierigkeiten, zeitnah überhaupt eine Betreuungseinrichtung für ihr Kind zu finden, die noch über Kapazitäten verfügt. Das ist insbesondere in den Stadtteilen Werdevorstadt und Lewenberg der Fall. Das soll sich ändern – auch weil die Stadt dem Rechtsanspruch auf Betreuungsplätze für Kinder im Krippenalter gerecht werden will. Deshalb hat sich die Verwaltungsspitze mit den städtischen Trägern von Kindertagesstätten darauf verständigt, bis 2014/2015 neue Betreuungsplätze zusätzlich anzubieten (s. Kasten). Derzeit werden in Schwerin 6.090 Kinder betreut, darunter 404 aus dem städtischen Umland, das zukünftig nur noch sekundär bei der Plätzevergabe berücksichtigt werden soll. *ts*



Wie in den Kindertagesstätten des Diakoniewerkes Neues Ufer sollen in Schwerin bis 2015 mindestens 80 neue Krippenplätze zusätzlich entstehen  
Foto: maxpress

### Stadtvertretung Schwerin

Am Packhof 2-6  
19053 Schwerin

Telefon  
(0385) 545-1021

E-Mail  
stadtvertretung@  
schwerin.de

Vorsitzender  
Stephan Nolte

Die Fraktionen der  
Schweriner  
Stadtvertretung:

CDU/FDP  
Fraktionsvorsitzender  
Sebastian Ehlers

Telefon  
(0385) 545 29 52  
E-Mail  
cdu-stadtfraktion@  
schwerin.de

DIE LINKE  
Fraktionsvorsitzender  
Gerd Böttger

Telefon  
(0385) 545 29 56  
E-Mail  
stadtfraktion-die-linke@  
schwerin.de

SPD-Bündnis 90/Die  
Grünen  
Fraktionsvorsitzender  
Daniel Meslien

Telefon  
(0385) 545 29 62  
E-Mail  
spd-stadtfraktion@  
schwerin.de

Unabhängige Bürger  
Fraktionsvorsitzender  
Silvio Horn

Telefon  
(0385) 545 29 66  
E-Mail  
fraktion-ub@schwerin.de

### Folgende Vorhaben wurden mit den Trägern vereinbart:

#### 1. Kita gGmbH

- 22 Krippen- und 38 Kindergartenplätze am Lewenberg durch Schaffung einer Außenstelle der 24-Stunden-Kita „nidulus“
- 6 zusätzliche Krippenplätze in der Gartenstadt durch Ersatzneubau „Kita Wirbelwind“
- 6 Krippen- und 6 Kindergartenplätze in Lankow durch Kapazitätserweiterung in der Kita „Anne Frank“
- 6 Krippen- und 17 Kindergartenplätze auf dem Großen Dreesch durch Kapazitätserweiterung in der Kita „Haus Sonnenschein“

#### 2. Diakoniewerk Neues Ufer

- 6 Krippenplätze in der Weststadt durch Kapazitätserweiterung in der Kita „Benjamin Blümchen“
  - 18 Krippenplätze in Neumühle durch Kapazitätserweiterung in der Kita „Neumühler Strolche“
  - 18 Krippenplätze auf dem Großen Dreesch durch Kapazitätserweiterung im „Montessori Kinderhaus“
- #### 3. Deutsches Rotes Kreuz
- insgesamt 66 Plätze zur Entlastung des Hortes Heinrich-Heine-Schule in der Schelfstadt durch Hortneubau „Villa Traumland“

## Ist die Landeshauptstadt kinderfreundlich genug?

Schwerin • „Kinder sind das höchste Gut unserer Gesellschaft“, heißt es im Volksmund. Auch Schwerin schmückt sich gern mit dem Prädikat „kinderfreundliche Stadt“. Zu Recht? Mit den sieben Seen und der schönen Natur bietet die Landeshauptstadt Mecklenburg-Vorpommerns zweifelsohne viel Lebensqualität. Doch wird insbesondere für junge Familien mit Kindern genug getan? *hauspost* wollte es genauer wissen und fragte die Fraktionsvorsitzenden, was sie als Kommunalpolitiker oder auch als Familienmensch unter dem Begriff „Familienfreundlichkeit“ verstehen. Und konkret: Was halten Sie für besonders gelungen, in welchen Bereichen kann die Landeshauptstadt noch zulegen?



Sebastian Ehlers  
Fraktionsvorsitzender  
CDU/FDP

*Ich denke, dass unsere Gesellschaft insgesamt kinderfreundlicher sein kann. Hierzu kann jeder seinen Teil beitragen. In Schwerin haben wir einiges getan. Es gibt gute Betreuungsmöglichkeiten für Kinder, ein breites Angebot an Spielplätzen und Freizeitangeboten. Wir wollen, dass dies so bleibt. Deshalb hat unsere Fraktion im Haushalt auch alle Kürzungsvorschläge der Oberbürgermeisterin im Bereich Kinder und Jugend abgelehnt.*



Gerd Böttger  
Fraktionsvorsitzender  
DIE LINKE

*Eine Stadt kann nie kinderfreundlich genug sein. Das gilt auch für Schwerin. Ich bin optimistisch, dass wir noch bis zur Sommerpause Lösungen für die Hortprobleme in der Innenstadt finden werden. Gegenwärtig wird auch die Fortschreibung des Strategieplans in der Jugendarbeit entwickelt. Dort wird sich dann zeigen, wie verlässlich Schweriner Politik im Interesse der Kinder und Jugendlichen wirklich arbeitet.*



Daniel Meslien  
Fraktionsvorsitzender  
SPD/Grüne

*Ich möchte, dass alle Eltern jederzeit in ihrer Stadtteilregion einen Kita- oder schulnahen Hortplatz bekommen können. Die 6-Millionen-Landessonderförderung für Schwerin muss genutzt werden, um neue Schul- und Hortplätze in der Innen- und Weststadt zu schaffen. Darüber hinaus brauchen wir einen festen Ansprechpartner für die Platzvergabe im Rathaus und müssen wie in anderen Städten auch die Platzvergabe über das Internet ermöglichen.*



Silvio Horn  
Fraktionsvorsitzender  
Unabhängige Bürger

*Kinderfreundlichkeit heißt für mich, die Interessen von Familien und Kindern im besonderen Maße zu berücksichtigen. Positiv werte ich die Versorgungsdichte im Kita-Bereich, negativ ist die Grenze von 14 Jahren für den Kinderfahrerschein beim Nahverkehr. Das Spielplatzangebot ist meines Erachtens verbesserungsbedürftig. Toll fände ich, wenn Familien mit Kindern ein Nachlass beim Grundstücks- oder Häuserkauf gewährt würde.*

Einrichtung Jean Sibelius setzt ehrgeiziges Projekt um und benötigt noch Unterstützung

# Neuer Außenspielplatz für Sportkita

**Weststadt •** Wie der Name der Einrichtung schon vermuten lässt, liegt der konzeptionelle Schwerpunkt der Sportkita Jean Sibelius auf sportlichen Aktivitäten. In nächster Zeit entsteht auf dem Außengelände ein neuer Spielplatz, der wie ein Parcours gestaltet werden soll. Für die komplette Projektumsetzung wird allerdings noch Hilfe benötigt.

Derzeit sind auf dem Außengelände kaum Spielgeräte vorhanden, weil die meisten aufgrund von Verschleißerscheinungen bereits entfernt wurden. Die geplante Spiel- und Sportanlage in Form eines Parcours soll aber schon bald konkrete Formen annehmen. „Das Projekt ist in drei Bauabschnitte unterteilt und wird etappenweise umgesetzt. Je nachdem, wie finanzielle Mittel vorhanden sind“, informiert Brunhilde Horn, Leiterin der Sportkita. Fleißig gespendet haben bereits viele Eltern und beispielsweise der Verein Bild hilft e.V. „Ein Herz für Kinder“. Dennoch ist weitere Hilfe vonnöten. „Unsere Einrichtung feiert in diesem Monat den 60. Geburtstag ihres Bestehens. Vielleicht möchte der eine oder andere der Kita noch etwas Gutes tun und das Projekt unterstützen“, hofft die Kitaleiterin. Neue Spiel- und Sportgeräte wie eine

Weitsprunganlage werden aus eigener Kraft angeschafft. Weitere sollen folgen. So sind vor dem Kitagebäude unter anderem noch ein Trampolin und eine Basketballanlage geplant. Im hinteren Bereich soll neben weiteren Gerätschaften ein großes Klettergerüst entstehen. Mehrere Eltern haben sich schon bereit erklärt, bei den einzelnen Bauabschnitten tatkräftig mitanzu-

packen. Die Geräte sind geeignete Mittel, die Kinder spielerisch an das Thema Sport heranzuführen. „Sie sollen zur Bewegung animiert werden, ohne dass dabei der Spaß zu kurz kommt“, so Brunhilde Horn.

Baulicher Höhepunkt wird ein Siegerpodest sein, auf dem Kinder mit oder ohne ihre Eltern oder eben nur die Eltern stehen dürfen. Professionelle Unterstützung hat sich die Sportkita von Hochsprung-Olympiasieger Gerd Wessig geholt, der das Projekt mit seinem Fachwissen kompetent begleitet. *ts*



*Kinder aus der Sportkita am Weidentunnel. Sie freuen sich bereits auf das große Klettergerüst, welches im hinteren Bereich der Anlage entstehen soll*

*Foto: maxpress/ts*

Toys Company Schwerin repariert Spielsachen und verschenkt sie an hilfebedürftige Familien

# Kinderaugen zum Leuchten bringen

**Wüstmark •** Kindern eine Freude bereiten. Das ist das Ziel des sozialen Projektes Toys Company Schwerin, welches Ende Februar in der Landeshauptstadt gestartet ist. Dafür wird gebrauchtes Spielzeug eingesammelt, wiederaufbereitet und an Kinder aus sozial schwachen Familien verteilt.

Für hilfebedürftige Eltern ist das Abholen von Spielsachen in der Werkstraße 215 völlig unkompliziert und ohne Kosten verbunden. „Sie müssen nur ihren Bewilligungsbescheid vom Jobcenter mitbringen“, informiert Heike Drews, Leiterin des DEKRA-Servicecenters Mecklenburg-Vorpommern. Die DEKRA Akademie Schwerin ist Initiator und Träger der

Maßnahme, die einen umweltpolitischen Charakter hat und der „Wegwerfgesellschaft“ ein Stück weit entgegenwirken möchte. Nach einem festgelegten Punktesystem werden die Spielwaren vor Ort entsprechend zugeteilt und ausgegeben. „Vorher werden sie natürlich gereinigt, bei Bedarf repariert und insgesamt wieder aufgewertet“, sagt Projektbetreuer Herbert Arndt. Dabei helfen ihm momentan bis zu 20 Personen, die im Rahmen dieser AGH-Maßnahme (Arbeitsgelegenheit mit Mehraufwandsentschädigung) vom Jobcenter Schwerin vermittelt wurden, welches auch Kostenträger ist. „Die Teilnehmer unterstützen nicht nur eine gute Sache, sondern erlangen mit diesem Projekt auch betriebsnotwendige Fähigkeiten und Fertigkeiten, die einer Beschäftigungsaufnahme auf dem ersten Arbeitsmarkt dienen“, betont Heike Drews. Zu den Aufgaben gehört auch das regelmäßige Leeren der Sammelkisten, die im plaza-Warenhaus am Margaretenhof und auf dem Indoorspielplatz im Wumbawu zu finden sind. „Weitere Sammelstellen in Betrieben und städtischen Einrichtungen sollen hinzukommen“, so Herbert Arndt. Wer eine Sammelbox für nicht mehr benötigtes Spielzeug aufstellen möchte, kann telefonisch unter (0385) 67 68 06 12 direkt eine bestellen. *Torsten Schünemann*



*Werkstattleiter Uwe Siegert (li.) und Projektbetreuer Herbert Arndt beim Reparieren eines Spielzeugkrans in der Wiederaufbereitungshalle*

*Foto: maxpress/ts*



**Kita gGmbH**  
Friesenstraße 29  
19059 Schwerin  
**Telefon**  
(0385) 7 43 42 73

**Sportkita Jean Sibelius**  
Jean-Sibelius-Straße 26  
Schwerin - Weststadt

**Leiterin**  
Brunhilde Horn  
**Telefon**  
(0385) 73 25 10  
**Öffnungszeiten**  
6.30 Uhr - 17.30 Uhr

**Sportliche Aktivitäten**

- immer montags kreativer Tanz
- jeden Mittwoch Fußball mit einem Trainer vom Schweriner SC Breitensport

**Nächstes Highlight**  
60. Kita-Geburtstag vom 3. bis 7. Juni

**Toys Company Schwerin**  
Werkstraße 215  
19061 Schwerin - Wüstmark

**Telefon**  
(0385) 67 68 06 12  
**Öffnungszeiten**  
Montag bis Freitag  
8 Uhr - 13 Uhr

**Bereits aufgestellte Boxen finden Sie hier:**

- plaza SB-Warenhaus, Am Margaretenhof 8, 19057 Schwerin
- Wumbawu, Am Hang 32, 19063 Schwerin,

Oder geben Sie nicht mehr benötigte Spielsachen direkt in der Werkstraße 215 ab. Die Toys Company unterstützt auch andere Maßnahmeträger wie beispielsweise den Wohltätigkeitsverein Wissen e. V.





### Brautmoden

Wer in Schwerin auf der Suche nach einem Hochzeitsoutfit ist, kommt an Claudia Haupts Laden für Brautmoden nicht vorbei. Seit Kurzem ist ihre Boutique in der Geschwister-Scholl-Straße 4 zu finden. „Die WGS hat uns ein tolles Angebot gemacht“, so Claudia Haupt. „Wir haben uns mit dem Umzug auf 300 Quadratmeter vergrößert. So haben wir viel mehr Platz, zum Beispiel auch für unsere Herrenabteilung und die Abendmode.“ Vor 13 Jahren entwarf Claudia Haupt ihre erste eigene Brautkleidkollektion. Mit ihrem Laden in Schwerin eröffnete sie 2007 das dritte Geschäft. In Hamburg und Berlin ist sie bereits seit Langem etabliert.

Hüpfburg und Wasserlaufen in Zippendorf

## WGS mit Kinderland für die kleinen Besucher am Strand

**Zippendorfer Strand** • Im Juni veranstalten die Stadtwerke Schwerin wieder das Insel- und Strandfest. Wie bereits im vergangenen Jahr wird die Wohnungsgesellschaft Schwerin ein Abenteuer-Kinderland auf die Beine stellen.

Welcher Ort wäre besser geeignet als die größte Sandkiste Schwerins, um ein Kinderland aufzubauen? Und welcher Termin wäre dafür passender als das Wochenende am 22. und 23. Juni, wenn am Zippendorfer Strand und auf der Insel Kaninchenwerder wieder zum großen Familienfest geladen wird? Keiner! Deshalb legen sich die Mitarbeiter der WGS wieder kräftig ins Zeug und sorgen dafür, dass sich die kleinen Besucher besonders wohl fühlen.

Neben einem Glücksrad, an dem die Besucher die Chance haben, viele tolle Preise zu gewinnen, besteht die Möglichkeit, sich



beim Kinder-schminken in fantasievolle Fabelwesen oder ein wildes Tier verwandeln zu lassen. Auf der riesigen Hüpfburg gibt es dann richtig viel Action. Hier toben sich die Kleinen aus. Ein besonderes Erlebnis verspricht auch die Wasserlaufball-

Anlage zu werden. In großen, mit Luft gefüllten Bällen können die, die sich trauen über das Wasser rollen. Außerdem gibt es wieder viele tolle Strandspiele zum Mitmachen. Also: Badehose einpacken, Sonnencreme nicht vergessen und auf zum Insel- und Strandfest. Fürs leibliche Wohl wird natürlich gesorgt.  
*Martin Ulbrich*

## Im Juni ist an jedem Wochenende was los in Schwerin

**Schwerin** • Im Juni werden im gesamten Stadtgebiet wieder zahlreiche Veranstaltungen stattfinden. Die WGS ist natürlich auch immer mit vor Ort. Am 1. Juni wird beim Stadtteilstift in Lankow wieder kräftig gefeiert. Am 8.

Juni lädt die Weststadt zum Stadtteilstift und am 15. Juni steht der gesamte Dreesch wieder Kopf, wenn unterm Fernsehturm gefeiert wird. Am Wochenende vom 22. bis zum 23. Juni laden die Stadtwerke Schwerin

zum beliebten Insel- und Strandfest an den Zippendorfer Strand und auf die Insel Kaninchenwerder. Näheres zum Programm des Strand- und Inselfestes erfahren *hauspost*-Leser auf den Seiten 8 und 9.

+++ aktuelle Mietangebote +++ Telefon 74 26-132 +++ vermietung@wgs-schwerin.de +++ aktuelle Mietangebote +++

## Wohnen mit gutem Service

**Schwerin** • Wer Interesse an den Sonderaktionen hat oder auf der Suche nach einer neuen Wohnung ist, sollte sich an das Team der Wohnungsvermietung der WGS wenden:

Wohnungsvermietung  
G.-Scholl-Straße 3-5  
in 19053 Schwerin  
Telefon: 7426-132 / 109 oder  
E-Mail:  
vermietung@wgs-schwerin.de

Öffnungszeiten  
Montag, Dienstag und Donnerstag  
8 Uhr bis 18 Uhr  
Freitag  
8 Uhr bis 14 Uhr

Die Vermietung ist zusätzlich an jedem ersten Samstag im Monat von 9 bis 12 Uhr geöffnet.



## Im grünen Stadtteil leben

**Paulsstadt Lortzingstraße 16**  
In diesem Wohnhaus vermietet die Wohnungsgesellschaft Schwerin eine Vierzimmerwohnung, die über zwei Etagen verfügt und sich auf rund 99 Quadratmetern Wohnfläche erstreckt. Die Kaltmiete beträgt 552 Euro, für die Kautions fallen 1.650 Euro an. Das Stadtzentrum ist in nur wenigen Minuten zu Fuß erreichbar.



## Wohnen im Zentrum der Stadt

**Altstadt Severinstraße 36**  
Nur wenige Minuten vom Pfaffenteich und Marienplatz entfernt, vermietet die WGS in einem sanierten Altbau eine Dreiraumwohnung im Dachgeschoss. Für die 65,68 Quadratmeter Wohnfläche fallen 362 Euro Kaltmiete plus Nebenkosten an. Die Kautions liegt bei 1.080 Euro. Das Badezimmer verfügt über eine Badewanne.



## Besonders für Azubis geeignet

**Lankow Rahlstedter Straße 2**  
In diesem Hochhaus in Lankow finden Azubis im fünften Obergeschoss eine günstige Einraumwohnung mit 25 Quadratmetern Wohnfläche. Diese kostet lediglich 140 Euro Kaltmiete sowie 420 Euro Kautions. Zur Wohnung gehört eine große Loggia. In unmittelbarer Nähe gibt es zahlreiche Einkaufsmöglichkeiten.



In der Abteilung Gewerberaumvermietung werden rund 340 Objekte betreut

## Die passenden Räume für Geschäftsideen

**Schwerin** • Die Wohnungsgesellschaft Schwerin betreut nicht nur Wohnungsmieter, sondern auch Gewerbetreibende. 160 eigene Objekte hat die WGS im Bestand. Hinzu kommen noch aktuell 180 weitere kommunale Objekte, die von den WGS-Mitarbeiterinnen verwaltet werden.

So etwas wie Alltag gibt es im Sachgebiet Gewerberaumvermietung nicht. Jeder Tag birgt neue Herausforderungen und Aufgaben. Trotzdem oder gerade deshalb, da sind sich Daniela Kaesler, Immobilienfachwirtin und Sachbearbeiterin Birgit Schneider einig, macht der Job viel Spaß. „Im Gegensatz zu den Mietercentern betreuen wir eine wesentlich kleinere Anzahl an Objekten“, so Birgit Schneider. „Dafür liegen hier aber alle Vorgänge, die die Objekte betreffen, in unseren Händen. Wir kümmern uns um Besichtigungen, Vermietungen und Umbauten. Wir lösen Reparaturaufträge aus und klären Versicherungsfälle. Auch die Endabnahme, wenn ein Kunde auszieht, wird von uns durchgeführt.“

Lediglich die Nebenkostenabrechnung wird in einer anderen Abteilung durchgeführt. Und wenn Umbaumaßnahmen aufwendiger sind, kommt Unterstützung aus der Abteilung Technik hinzu. Diese viel-



Birgit Schneider (li.) und Daniela Kaesler sind bei der WGS für die Gewerberaumvermietung zuständig  
Foto: maxpress/mu

fältigen Aufgaben, in die übrigens auch alle Azubis bei ihrer Ausbildung einen Einblick bekommen, erfordern natürlich ein hohes Maß an Flexibilität. Die ist auch bei den Wünschen der Kunden gefragt. „Gewerbeimmobilien müssen häufiger als

Wohnungen an veränderte Nutzungsbedingungen angepasst werden“, erklärt Daniela Kaesler. „Wenn ein Unternehmen zum Beispiel mehr Bürofläche braucht oder aus einem Café ein Frisörladen werden soll, kümmern wir uns darum.“ mu

Hausinterne Schulung zum Mietrechtsänderungsgesetz

## Mitarbeiter informieren sich zu aktueller Rechtslage

**Schwerin** • Wer in der Immobilienwirtschaft tätig ist, muss vor allem was die Rechtslage angeht, immer auf dem aktuellen Stand sein. Deshalb finden bei der Wohnungsgesellschaft Schwerin (WGS) regelmäßig Weiterbildungsveranstaltungen und Seminare statt.



nomadentums zur Verfügung und regeln das Contracting, also die gewerbliche Lieferung von Wärme. „Damit unsere Mitarbeiter auf alle eventuell aufkommenden Fragen der Mieter fachkompetent antworten können, bieten wir regelmäßige Seminare und Schulungen an“, erklärt Peter Majewsky von der WGS. „Dafür kommen meist Experten zu uns ins Haus. Wir nehmen aber auch an Seminaren bei externen wohnungswirtschaftlichen Bildungsträgern teil. In einigen Fällen sind einzelne Mitarbeiter aufgrund ihrer persönlichen Expertise in der Lage, ihre Kollegen zu schulen.“

In den vergangenen Jahren wurden die Mitarbeiter der Wohnungsgesellschaft Schwerin so unter anderem auch in den Bereichen Betriebskostenabrechnung, Baurecht, Brandschutz, Forderungsmanagement, Konfliktmanagement sowie zu bautechnischen Themen geschult. Hier gibt es immer wieder gesetzliche Änderungen, die es zu berücksichtigen gilt. Die Seminare werden stets so organisiert, dass der laufende Geschäftsbetrieb nicht beeinträchtigt wird. Das war natürlich auch bei der aktuellen Veranstaltung der Fall.  
Martin Ulbrich

Sanierung abgeschlossen

## Hochhaus endgültig vom Gerüst befreit

**Weststadt** • Nun sind auch die letzten Teile des Gerüsts um das Hochhaus in der Werner-Seelenbinder-Straße abgebaut worden. Auch im Inneren sind die letzten Handgriffe getan. Der neue Fahrstuhl hält jetzt direkt auf den Etagen und bietet so die Grundlage für ein seniorenfreundliches Wohnen. Da der Eingangsbereich des denkmalgeschützten Hauses baulich nicht verändert werden durfte, dient die Rampe an der Südseite als barrierefreie Zuwegung ins Haus. Die Wohnungen an der Grenze zwischen Weststadt und Paulsstadt sind sehr begehrt.  
mu



Das Hochhaus vor und nach den Sanierungsarbeiten  
Foto: maxpress/jk

Auch Ende Mai wurden die Mitarbeiter aus allen Mietercentern, die Hausverwalter sowie die Mitarbeiter der Abteilungen Mietrecht, Versicherung und Vermietung geschult. Natürlich konnten bei Interesse auch Mitarbeiter aus allen anderen Abteilungen an der Weiterbildungsveranstaltung teilnehmen. Anlass waren Veränderungen, die zum ersten Mai 2013 im Mietrechtsänderungsgesetz in Kraft traten. Diese wirken sich zum Beispiel auf für die WGS relevanten Bereiche wie Modernisierungsmaßnahmen, Kautions- oder Mieterhöhung aus. Des Weiteren stellen sie neue effiziente Instrumente zur Bekämpfung des sogenannten Miet-



**Hauptsitz**  
G.-Scholl-Straße 3-5  
19053 Schwerin

**Zentraler Auftragservice**  
Telefon 74 26-300  
Fax 74 26-308  
E-Mail: service@wgs-schwerin.de

**Wohnungsvermietung**  
Telefon 7426-132  
E-Mail: vermietung@wgs-schwerin.de

**Gewerberaum Vermietung**  
Daniela Kaesler  
Birgit Schneider  
Telefon 74 26-210  
74 26-212  
E-Mail: gewerbe@wgs-schwerin.de

**Projektentwicklung/ Vertrieb**  
Heike Leu  
Telefon 74 26-535  
E-Mail: immobilien@wgs-schwerin.de

**Mietercenter Nord Stadtteile Altstadt/ Weststadt/ Fremdverwaltung**  
Telefon 74 26-270  
E-Mail: mc-nord@wgs-schwerin.de

**Stadtteil Lankow Julius-Polentz-Str. 1**  
19057 Schwerin  
Telefon 47 735-12  
E-Mail: mc-nord@wgs-schwerin.de

**Mietercenter Süd Stadtteile Großer Dreesch/Krebsförden Neu Zippendorf/ Mußer Holz**  
F.-Engels-Straße 2c  
19061 Schwerin  
Telefon 39 571-12  
E-Mail: mc-sued@wgs-schwerin.de

**Havarie- und Notfälle**  
Telefon 73 42 74  
Telefon 74 26-400



### Stadtwerke Schwerin

Eckdrift 43 - 45  
19061 Schwerin

Telefon 6 33 0

Fax 6 33 11 11

#### E-Mail

stadtwerke-schwerin@swsn.de

#### Internet

www.stadtwerke-schwerin.de

### Kundenservice

#### Privatkunden

Telefon 6 33 14 27

Fax 6 33 14 24

#### E-Mail

kundenservice@swsn.de

### Kundencenter

#### Eckdrift 43 - 45

##### Öffnungszeiten:

Mo. 8 bis 18 Uhr

Di. 8 bis 18 Uhr

Mi. 8 bis 14 Uhr

Do. 8 bis 18 Uhr

Fr. 8 bis 14 Uhr

### Kundencenter

#### Mecklenburgstraße 1

##### Öffnungszeiten:

Mo. - Do. 9 bis 18 Uhr

Fr. 9 bis 16 Uhr

Sa. 9 bis 12 Uhr

### Geschäftskunden

Telefon 6 33 12 83

Fax 6 33 12 82

#### E-Mail

kundenservice@swsn.de

### Hausanschlüsse

#### Anschlussbearbeitung

Telefon 6 33 35 90

bis 6 33 35 95

Fax 6 33 35 96

#### Leitungsauskunft

Telefon 6 33 35 27

Fax 6 33 35 21

### Kommunikation

Telefon 6 33 11 90

Fax 6 33 12 93

### Schulkontakte

Telefon 6 33 18 68

Fax 6 33 12 82

### Gasgeruch

Telefon 633 33 60

### Technische Störungen

Telefon 633 42 22



Mit Kletterwand, Hüpfburgen, Trampolin und Ständen mit zahlreichen Aktionen für Groß und Klein können die Besucher des Insel- und Strandfestes wieder jede Menge erleben  
Fotos: maxpress/sz

Insel- und Strandfest am 22. und 23. Juni auf Kaninchenwerder und am Zippendorfer Strand

# Buntes Programm für die Familie

**Schwerin** • Auch in diesem Jahr laden die Stadtwerke Schwerin zu einer großen Sommerparty auf die Insel Kaninchenwerder und an den Strand von Zippendorf ein. Die Besucher erwarten zwei Tage voller Aktionen, mit vielfältigen Sportmöglichkeiten, Spaß für die Kleinen, einem bunten Showprogramm mit viel Musik und spannenden Bühnenauftritten, einer Strandparty und vielen Naturerlebnissen für die gesamte Familie.

Die Stadtwerke Schwerin und ihre Partner aus Schwerin und der Region, viele Akteure, Vereine, Künstler und Kreative haben sich auch in diesem Jahr zusammengefunden, um das Insel- und Strandfest zu einem Veranstaltungs-

höhepunkt werden zu lassen.

Gemeinsam organisieren sie wieder ein vielfältiges Programm, auf das sich die Schwerinerinnen und Schweriner sowie die Gäste der Landeshauptstadt freuen können. Wie gewohnt, ist für alle Familienmitglieder wieder etwas dabei.

### Spiel und Spaß im Kinderland

Auf die kleinen Gäste wartet das große WGS-Kinderland mit vielen Attraktionen, die Kinderaugen zum Leuchten bringen. Zum Beispiel die großen bunten Hüpfburgen und Rutschen, auf denen die Kleinen nach Lust und Laune turnen und toben können. Auch an der Kletterwand können sie ihren Mut und ihre Geschicklichkeit ausprobieren. Ob Bastelecke,

Kinderschminken, Trampolinspringen oder das Goldwaschen mit der Sparkasse - viele weitere Stände und Stationen versprechen Spaß und jede Menge Entdeckungen. Ein besonderes Highlight wird das Neptunfest der Kita gGmbH am Sonntag.

### Sportlich und bunt - das Programm

Beachvolleyballfreunde können sich am Samstag um 13 und 16 Uhr auf ein Schnuppertraining mit den Spielerinnen des SSC freuen. Am Sonntag startet dann um 11 Uhr ein Freizeitturnier. Auch im Fußballcamp dreht sich wieder alles um das runde Leder. Hier darf kräftig gekickt werden. Dass auch Waldi, Hasso und Co. über jede Menge Tricks und sportliches Geschick verfügen, erleben die Besucher während der Hundeshow, die in diesem Jahr erstmalig beim Insel- und Strandfest mit dabei ist.

Auf der Hauptbühne am Strand wird an den beiden Veranstaltungstagen immer etwas los sein. Moderatorin Dörthe Graner vom Medienpartner, dem NDR, sorgt für gute Laune. Die Gäste können sich auf zahlreiche Aufführungen freuen, unter anderem wird der Schweriner Spielmannszug auftreten. Ansonsten erwartet die Besucher natürlich wieder jede Menge Musik. Das reicht vom Shantychor bis hin zu diversen Live-Acts und den Auftritten Schweriner Bands. Und am Samstagabend wird dann zur großen Strandparty geladen.

Ob Kuchen, Eis, Bratwurst oder andere Leckereien - während der beiden Veranstaltungstage ist sowohl am Strand als auch auf der Insel für das leibliche Wohl der Gäste gesorgt.



An beiden Veranstaltungstagen gibt es auf der Hauptbühne am Strand immer wieder Aufführungen, unter anderem auch vom Shantychor



Schiff der WEISSEN FLOTTE pendelt zwischen der Insel und dem Strand von Zippendorf

## Mit der hauspost nach Kaninchenwerder

**Schwerin** • Nicht nur am Zippendorfer Strand wird viel los sein, auch die Insel Kaninchenwerder lockt mit zahlreichen Erlebnissen. Damit die Besucher zwischen beiden Orten pendeln können, fährt auch in diesem Jahr wieder ein Shuttleboot, das gemeinsam von der hauspost und der WEISSEN FLOTTE angeboten wird.

Bereits in den vergangenen Jahren war das Interesse an der Überfahrt auf die Insel Kaninchenwerder riesig. Viele Gäste nahmen Wartezeiten in Kauf, um es sich auf dem Dampfer der WEISSEN FLOTTE gemütlich zu machen.

Beim sanften Wippen der Wellen und einem schönen Blick auf den Schweriner See können sich die Besucher auf die Insel einstimmen. Mit zunehmendem Abstand zum Trubel am Strand ändert sich auch die Geräuschkulisse. Die Musik wird leiser, dafür hört man Enten schnattern und Vögel zwitschern.

Nach 15 Minuten erreichen die Gäste die Insel Kaninchenwerder. Hier erwartet sie Natur pur und die Möglichkeit, sich zu entspannen und neue Energie für die



Auch im vergangenen Jahr war der Andrang an den Anlegern der WEISSEN FLOTTE auf Kaninchenwerder und am Strand von Zippendorf groß

Erlebnisse auf dem Insel- und Strandfest zu tanken.

Für die Fahrt nach Kaninchenwerder und wieder zurück wird um eine kleine

Spende von nur einem Euro pro Person gebeten. Das so eingenommene Geld wird einer gemeinnützigen Einrichtung in der Landeshauptstadt zugute kommen. ca

Gäste können Kaninchenwerder bei einem Inselrundgang erkunden

## Natur pur und viel Entspannung

**Schwerin** • Ruhe und Entspannung erwartet die Gäste des Insel- und Strandfestes auf Kaninchenwerder. Am besten lässt sich die Insel bei einem Rundgang erkunden.

Umgeben von Vogelgezwitscher und dem Rauschen der großen Bäume kann man hier die Seele baumeln lassen und die Natur genießen. Vom Aussichtsturm bietet sich ein schöner Blick über die Insel und den Schweriner See und auch das turbulente Treiben am Strand kann man aus der Ferne beobachten.



### Kaninchenwerder bei einem Rundgang entdecken

Gäste können die Insel selbst erkunden oder an einer durch die Naturschutzstation geführten Wanderung teilnehmen.

Mit etwas Glück erhaschen die Inselspaziergänger auch einen Blick auf den Seeadler, der sich in den vergangenen Jahren immer wieder auf der

Insel niedergelassen und seinen Nachwuchs dort aufgezogen hat. Am Seeadler-Infopoint gibt es viele interessante Informationen über den seltenen Greifvogel.

### Mitmach-Aktionen und Poetisches unterm Klangbaum

Während die Eltern die Natur genießen, können die Kinder in die Welt von Kasperle und Co. eintauchen und den Geschichten im Puppentheater lauschen. Beim Kinderschminken können sich die kleinen Gäste in Feen oder wilde Tiere verwandeln lassen. An verschiedenen Ständen werden außerdem Mitmach-Aktionen und

Gewinnspiele angeboten. Erstmals ist der Kinderschutzbund Schwerin mit einer Bastel- und Malstraße dabei.

Poetisch wird es auf der Klangwiese. Ganz gemütlich unter den Blättern eines großen Baumes können die Besucher verweilen und Gedichten und Geschichten lauschen. Fehlen dürfen dabei natürlich nicht die bekannten romanischen Werke von Rainer Maria Rilke.

In der Inselgaststätte oder am Imbissstand können sich die Gäste dann noch stärken, bevor es mit der WEISSEN FLOTTE zurück ins turbulente Treiben an den Strand von Zippendorf geht. ca



**DIE INSEL  
DER STRAND  
DAS FEST**

### Partner des Insel- und Strandfestes 2013

- Landeshauptstadt Schwerin
- SAS
- belasso
- WGS
- hauspost
- SDS
- WAG • SAE
- NGS
- NVS
- Kita gGmbH
- Sparkasse Mecklenburg-Schwerin
- Freiwillige Feuerwehr
- Werbeunion
- Ströer
- Naturschutzstation Zippendorf e.V.
- toom Baumarkt
- Zoo Schwerin
- Ballsportzentrum

### Medienpartner

- NDR nordmagazin

### Parkplätze

Besucher können den Parkplatz am Schweriner Zoo nutzen sowie das Park & Ride Angebot an der Plater Straße.

### Shuttle-Service vom Marktplatz

Die Petermännchen Stadtrundfahrten GmbH fährt am Samstag, dem 22. Juni, einen Shuttle-Verkehr vom Marktplatz nach Zippendorf und wieder zurück. Die erste Fahrt startet um 10.30 Uhr,

Abfahrt Markt. Um 17 Uhr fährt der Petermännchen-Bus dann das letzte Mal in Zippendorf/Bosselmannstraße/unten am Strand ab, Fahrpreis pro Tour für Erwachsene 2 Euro und für Kinder 1 Euro. An beiden Haltestellen wird der Fahrplan ausgeschildert.





### Nahverkehr Schwerin GmbH

Ludwigsluster  
Chaussee 72  
19061 Schwerin  
Postfach 15 01 42  
19031 Schwerin

### Zentrale

Telefon  
(0385) 39 90-0  
Fax  
(0385) 39 90-999

### Fahrplanauskunft

(0385) 39 90-222

### Kundendienstbüro

Telefon  
(0385) 39 90-333

### Leitstelle Straßenbahn und Bus

(0385) 39 90-444

### Abo-Service

(0385) 39 90-555

### Tarifauskunft

(0385) 39 90-666

### Service Parken

(0385) 39 90-446

### Schadens- und Unfallbearbeitung

(0385) 39 90-161  
(0385) 39 90-162

### Internet

www.nahverkehr-schwerin.de

### E-Mail

info@nahverkehr-schwerin.de

### NVS-Tipp

Dauerparkkunden des Parkplatzes „Am Hauptbahnhof“ dürfen mit ihrer Parkkarte die Linien des Nahverkehrs zwischen Hauptbahnhof und Platz der Jugend nutzen.



Polizeihauptkommissarin Anke Wedlich gab den Seniorinnen und Senioren Tipps zum richtigen Verhalten im Straßenverkehr mit ihren Rollatoren  
Fotos: Landesverkehrswacht MV e.V.



Stolle-Mitarbeiter Fabio Tricomi macht auf Sicherheitsmerkmale aufmerksam

Training mit Senioren und ihren Mobilitätsgeräten wird weiter fortgesetzt

## Mit Rollator sicher durch die Stadt

**Schwerin** • Am 14. Mai 2013 fand auf dem Betriebshof der Nahverkehr Schwerin GmbH (NVS) das erste Rollator-Training für dieses Jahr statt. Mit der Unterstützung der Landesverkehrswacht MV e.V., dem STOLLE Sanitätshaus, der Polizeiinspektion Schwerin sowie dem Senioren- und Behindertenbeirat der Landeshauptstadt Schwerin wurde das Training erfolgreich absolviert.

Wer im Alter mobil ist, kann ohne größere Einschränkungen am öffentlichen Leben teilnehmen und hält sich somit fit. Der Rollator als Mobilitätshilfe ist dabei außerordentlich nützlich und oft unumgänglich. Welches Hilfsgerät am besten geeignet ist und wie sich Senioren mit ihm am besten im Stadtverkehr fortbewegen können, wird ihnen von Spezialisten beim kostenlosen Rollator-Training gezeigt. Die Besonderheit in diesem Jahr liegt darin, dass auf dem Betriebshof der Nahverkehr Schwerin GmbH trainiert wird, was bei den Teilnehmern auf großen Zuspruch trifft. Damit auch jedem Teilnehmer die volle Aufmerksamkeit gewidmet werden kann,

ist die Teilnehmerzahl auf zwölf Personen begrenzt. Die Anmeldungen nimmt die Landesverkehrswacht MV e.V. unter (0385) 52 19 610 entgegen. Im Anschluss daran erhält jeder Teilnehmer eine persönliche Einladung mit Sonderfahrerschein, die genauen Abfahrtszeiten und die Haltestelle in der Nähe der Hausadresse.

Am Veranstaltungstag werden die Teilnehmer mit einem Bus der NVS-Flotte abgeholt. Auf dem Betriebshof wird dann an einer Haltestelle das richtige Ein- und Aussteigen geübt. „Rückwärts ist unser Tipp“, erklärt Fabio Tricomi vom STOLLE Sanitätshaus. Zudem werden Tipps und Hinweise zum sicheren Abstellen der Rollatoren und der Sicherheitseinrichtungen in Bussen und Bahnen gegeben. Auch die Rollatoren selbst werden auf ihren derzeitigen Zustand geprüft und auf die Person eingestellt.

Aber nicht nur das sichere Verhalten in den öffentlichen Verkehrsmitteln ist Schwerpunkt der Veranstaltung. Auch die Sicherheit um die Fahrzeuge herum ist ein großes Thema. Wie können Straßbahnschienen sicher überquert werden,

ohne mit den Rädern des Rollators stecken zu bleiben? Wann befinde ich mich in dem sogenannten „Toten Winkel“ eines Fahrzeuges und wie reagiere ich in der Situation am besten? Diese und viele weitere Fragen werden von den Experten beantwortet. „Das Ziel dieser Veranstaltung ist es, den Personen, die in ihrer Mobilität eingeschränkt sind, die Ängste und Vorurteile zu nehmen und ihnen eine Teilnahme am öffentlichen Personennahverkehr zu ermöglichen“, so Norbert Klatt, Geschäftsführer des NVS. *sbu*

▲ Unter der Telefonnummer (0385) 52 19 610 können sich die Interessierten wochentags bei der Landesverkehrswacht für folgende kostenfreien Rollator-Trainings anmelden:  
**11. Juni**  
**3. September**  
**24. September**

Schülerferienticket MV 2013 beim Nahverkehr Schwerin erhältlich

## Sommerspaß zum kleinen Preis

**Schwerin** • Jetzt kann der Sommer kommen – das Schülerferienticket MV ist wieder da! Erhältlich ist das Ticket bei allen Bus- und Bahnfahrern sowie an den Vorverkaufsstellen am „Platz der Freiheit“ und am „Marienplatz“ für nur 28 Euro. Damit können dann alle Stadt- und Linienbusse, Straßenbahnen und Nahverkehrszüge der 2. Klasse in ganz MV genutzt werden.

Auch wer mit den Bussen und Bahnen des Nahverkehrs Schwerin während der Sommerferien ausgiebig durch die Landeshauptstadt fahren will, macht ein echtes

Schnäppchen. Vom 22. Juni bis 4. August 2013 können alle Schüler und auch die Schulabgänger des Jahres 2013 Mecklenburg-Vorpommern preiswert entdecken. Das Ticket gilt jedoch nicht für Studenten, Auszubildende und Schüler der Volkshochschule. Das Schülerferienticket bietet noch viele weitere Vorteile: Am 25. Juni 2013 gilt zum Beispiel die Aktion „Ein Ticket für zwei“. Weitere Informationen können unter (0385) 5 90 87 13 eingeholt werden.

Das Schülerferienticket ist eine personengebundene Fahrkarte und daher nur mit einem Schülerausweis bzw. einem vergleichbaren Berechtigungsnachweis gültig. *sbu*





Mit dem Sommer-Abo drei Monate lang all inclusive die Vorzüge einer Mitgliedschaft genießen

# Schnupperangebot für den Sommer

**Schwerin** • Der Sommer ist endlich da und mit ihm erwachen in vielen Menschen der Wille und die Energie, sich und seinem Körper etwas Gutes zu tun. Das belasso hat dafür ein Top-Angebot. Mit dem Sommer-Abo kann man drei Monate zum Vorteilspreis in die vielfältige und abwechslungsreiche Welt des belasso hineinschnuppern.

Das Sommer-Abo gilt für drei Monate und ist im Juni, Juli und August erhältlich. Es kostet lediglich 49 Euro pro Monat. Nutzer dieses Angebotes können drei Monate lang den Fitnessbereich inklusive milon-Zirkel, das gesamte Kursangebot, die Saunawelt sowie das Training auf der Power Plate nutzen.

Das Zirkeltraining wird an modernen Geräten von milon durchgeführt, die sich dank einer persönlichen Chipkarte auf die individuellen Bedürfnisse der Nutzer einstellen. So entfällt das lästige Ändern von Widerstand oder Sitzhöhe. Die milon-Geräte sind besonders effektiv und abwechslungsreich. So kommt beim Training keine Langeweile auf.

Das vielfältige, ebenfalls mit dem Sommer-Abo nutzbare Kursangebot reicht unter anderem von Pilates, dem systematischen Ganzkörpertraining über Aquarobic, dem Konditionstraining im Wasser bis hin zum Indoor Cycling, dem Fahrradfahren in der



Fit für den Strand dank dem belasso Sommer-Abo

Foto: maxpress/jk

Gruppe. Natürlich gibt's noch zahlreiche andere Kurse. Wer es lieber etwas ruhiger angehen möchte, kann sich auch in der zertifizierten premium Saunawelt entspannen. Acht großzügige Saunen, drinnen wie draußen, Schwimmbecken, Whirlpool, Saunagarten und ein Entspannungsbereich können mit dem Angebot vom belasso nach Herzenslust genossen werden.

Bestandteil des Sommer-Abos ist auch

das Training auf der Power Plate. Diese kommt aus der russischen Raumfahrt. Das Besondere: Durch die Vibrationen werden verschiedenste Muskelgruppen „nicht willentlich“ angesprochen. Dadurch werden nahezu 100 Prozent aller Muskelfasern trainiert.

Also auf ins belasso und das Sommer-Abo zum Vorteilspreis sichern! *Martin Ulbrich*

belasso bietet verschiedene Kurse und Sommeraktionen an

## Zum Trainieren raus an die frische Luft

**Schwerin** • Nicht jeder ist für ein Training in der Halle gemacht und besonders wenn draußen Sonne und ein warmes Lüftchen locken, zieht es viele ins Freie. Das belasso bietet dafür eine Vielzahl von Kursen und Aktionen.

So ist das bereits 2012 sehr erfolgreich angelaufene **Boot Camp** wieder da. Hier trainieren kleine Gruppen von bis zu 15 Teilnehmern an verschiedenen Plätzen in der Landeshauptstadt und nutzen die

natürlichen Gegebenheiten ihrer Umgebung. Jede Bank, jede Treppe und jedes Gerüst wird zum Übungsgerät. Die Trainer sorgen für eine individuelle Belastung der Teilnehmer und stimmen die Einheiten auf Anfänger und Fortgeschrittene ab. Natürlich gibt es auch hier eine Aufwärmphase und den Cooldown nach dem Training.

Jeden ersten Samstag im Monat findet von 10 bis 11.30 Uhr der **Lauftreff** statt. Dabei motivieren sich die Teilnehmer gegenseitig auf stets wechselnden Strecken. Mit dabei ist der belasso-Bus. Hier gibt es unter anderem kleine Erfrischungen für die Sportler.

Am 29. Juni gibt es eine Premiere. Dann lädt das belasso zu einer **Kanoutour** ein. Auf der Strecke zwischen Kladow und Vorbeck paddeln dann rund 30 Teilnehmer die Warnow entlang zum Gutshof Vorbeck. Dort wird die Aktion mit einem gemütlichen Grillnachmittag ausklingen. Auf Wunsch können auch die meisten Angebote des Kursplanes nach draußen verlegt werden. So kann man beim Training mit dem Flexibar nicht nur gemütlichen Grillnachmittage ausklingen, sondern erhält dank der Sonne noch einen natürlichen Teint. *Martin Ulbrich*



Gerade bei schönem Wetter zieht es Sportfans nach draußen. Auch für belasso-Mitglieder kein Problem. Es gibt viele Angebote  
Foto: maxpress/jk

  
belasso  
Deine Welt.

### Kontakt

Ellerried 74  
19061 Schwerin  
(0385) 48 50 00  
info@belasso.de  
www.belasso.de  
Findet uns auch  
bei facebook!

### Saunawelt

Montag bis Freitag  
10.00 bis 22.00 Uhr  
Samstag/Sonntag  
10.00 bis 21.00 Uhr

### Fitnesswelt

Montag bis Freitag  
7.00 bis 22.00 Uhr  
Samstag/Sonntag  
9.00 bis 21.00 Uhr

### Happy Bowl

Donnerstag und Freitag  
ab 17.00 Uhr  
Samstag  
ab 15.00 Uhr  
1 Tischkicker,  
2 Billardtische,  
Wii-Spiele, Dart

### Neue Homepage

Ab Juni präsentiert sich das belasso mit einem brandneuen Internetauftritt. Unter der altbekannten Adresse [www.belasso.de](http://www.belasso.de) können Besucher die Angebote, den aktuellen Kursplan, anstehende Events und die Preise noch schneller finden. Dank einer intuitiven Menüführung und moderner Optik wird das Surfen auf der Seite zum echten Online-Erlebnis. Einfach mal reinklicken!

### Power-Eis-Massage mit Aromaöl

Genießen Sie die erfrischende Sommermassage. An besonders warmen Tagen können Sie dieses Angebot auch unter freiem Himmel in unserem Massagepavillon erleben. 20 Minuten kosten lediglich 25 Euro.



## Fakten



**WAG** - Wasserversorgungs- und Abwasserentsorgungsgesellschaft Schwerin mbH & Co. KG  
Eckdrift 43-45  
19061 Schwerin  
**Telefon**  
(0385) 6 33 15 61  
**Fax**  
(0385) 6 33 15 62  
**E-Mail**  
wag@schwerin.de  
**Internet**  
www.wag-schwerin.de

### Wasserversorger läutet bleifreie Zeit ein

Bis Ende November dieses Jahres wird die WAG ihr „Bleiprogramm“ abschließen. Das heißt, die wenigen, noch verbliebenen Hausanschlussrohre aus Blei werden ausgewechselt. In den zurückliegenden zehn Jahren wurden 1.430 Hausanschlussleitungen ausgetauscht. Die WAG hat die Arbeiten straßenweise organisiert und konnte so Effizienzvorteile an Kunden weitergeben. Kunden, die vermuten, dass ihr Anschluss aus Blei ist, können sich an die oben aufgeführte Telefonnummer wenden. In Gebäuden, die vor 1940 errichtet wurden, können Rohre der Hausinstallation aus Blei sein. Diese auszutauschen, ist Aufgabe des Eigentümers.

**SAE** - Schweriner Abwasserentsorgung  
Eckdrift 43-45  
19061 Schwerin  
**E-Mail**  
info@saesn.de  
**Internet**  
www.saesn.de

### Bei Störungen:

**Telefon**  
(0385) 6 33 42 22  
**Fax**  
(0385) 6 33 36 56



## Sparschwein prall gefüllt

Der Verein Kunst-Wasser-Werk Schwerin e.V. und der Verein der Freunde und Förderer des Wasserturms Neumühle e.V. haben allen Grund zur Freude: Anlässlich des Jubiläums der Schweriner Unternehmen WAG, SAE und AQS wurden Sach- und Geldspenden gesammelt. Unternehmen, Mitarbeiter sowie zahlreiche Gäste des feierlichen Empfangs zeigten sich großzügig: 2.000 Euro kamen bei der Festveranstaltung am 26. April im Kunst-Wasser-Werk zusammen. Die

WAG-Geschäftsführer Beate Bürger und Axel Krause sowie SAE-Werkleiter Lutz Nieke übergaben Mitte Mai ein prall gefülltes Sparschwein symbolisch an Gabriele Szymanski und Hugo Klöbzig vom Kunst-Wasser-Werk sowie an Hans-Georg Blunk vom Wasserturmverein. „Wir freuen uns, einen Beitrag leisten zu können, um die engagierte Tätigkeit in beiden Vereinen zu unterstützen“, sagten Geschäftsführer und Werkleiter bei der Spendenübergabe.

Schweriner Wasserversorger WAG Vorreiter beim Ressourcenschutz

## Die Umwelt im Blick behalten

**Schwerin** • Wenn es um das Schweriner Trinkwasser geht, wird der Ressourcenschutz besonders groß geschrieben. Eine Verordnung regelt bereits seit 1995, was in den verschiedenen Schutzzonen zu beachten ist. Die Schweriner Wasserversorger waren seinerzeit die ersten in Mecklenburg-Vorpommern, die eine solche Verordnung auf den Weg gebracht haben.

„Das in Schwerin geförderte Grundwasser ist frei von unnatürlichen Inhaltsstoffen. Damit das auch in Zukunft so ist, legen wir größten Wert auf den Schutz der Trinkwasservorkommen“, sagt Georg Krebs, bei der WAG verantwortlich für die Trinkwassergewinnung und -aufbereitung. Drei Schutzzonen wurden ausgewiesen: Die erste umgibt direkt den Förderbrunnen. Die zweite Zone, so Georg Krebs, umfasst die Entfernung, die das Wasser braucht, um in 50 Tagen das Brunnengebiet zu erreichen. Von den hier geltenden Vorschriften sind jedoch nur wenige Einwohner betroffen. Sie müssen besondere Regelungen bezüglich des Baurechts sowie der Regen- und Schmutzwasserentsorgung beachten. Beide Zonen sind übrigens durch Schilder markiert. Wesentlich größer ist die Trinkwasserschutzzone III. Sie reicht von Klein Rogahn über

die Weststadt, Friedrichsthal, Warnitz und Lankow und erreicht über Medewege das Umland. Einschränkungen gibt es in diesem Bereich vor allem für Landwirte. Die Errichtung bestimmter Industriebetriebe ist tabu. Für Gefahrguttransporte gelten Durchfahrtsverbote.

„Jeder ist gefordert, den Umweltschutz ernst zu nehmen und Verunreinigungen zu unterlassen. Der sparsame Einsatz von Düngemitteln und Pestiziden im Garten trägt mit dazu bei, für folgende Generationen bestes Trinkwasser zu sichern.“ Die Schweriner haben in einem Generationenvertrag Ziele zum Trinkwasserschutz definiert. Eine Trinkwasserschutzkommission berät zudem die Untere Wasserbehörde, wenn zusätzliches Fachwissen gefragt ist. *ba*



Hinweisschilder auf das Trinkwasserschutzgebiet werden regelmäßig kontrolliert

Mit Inlinersystem Kanal erneuert

## Modernes Verfahren spart Zeit und Geld

**Altstadt** • Der Mischwasserkanal in der Schweriner Helenenstraße wurde an einem Wochenende Mitte April erneuert. Für Anlieger und die zahlreichen Passanten in der Innenstadt fiel das kaum ins Gewicht: Der rund 90 Meter lange Abschnitt erhielt nach einer Kamerabefahrung und Aufnahme von Schäden ein neues Rohr. Dieses wurde durch das so genannte Inlinerverfahren in dem zwar beschädigten, statisch aber einwandfreien Altrohr installiert. „Ein mit Harz getränkter Nadelfilzschlauch wird bei dieser modernen Methode in den Kanal eingezogen und mit Wasser an die Wandung gepresst. Durch Erwärmen des Wassers härtet das Harz - ein neues Rohr entsteht in dem alten“, erklärt Christina Rutkowski, die verantwortliche Baubeauftragte dieser Maßnahme.

Das Inlinerverfahren erweist sich als vorteilhaft. Kosten werden deutlich minimiert, der zeitliche Aufwand verringert sich gegenüber offenen Baustellen auf ein Viertel. „Wie bei anderen Projekten auch haben wir in der Helenenstraße eine Koordinierungsmaßnahme durchgeführt, das heißt, wir haben Hand in Hand mit der Stadt und weiteren Versorgern gearbeitet.“ *ba*



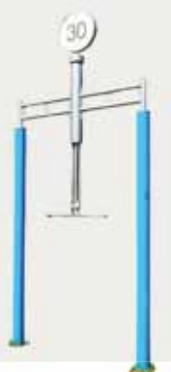
Trimm-dich-Pfad erneuert

## Joggingrunde mit Fitnessseinlagen

**Ostorf** • Der beliebte Trimm-dich-Pfad am Faulen See wird zu jeder Jahreszeit genutzt. Die SDS - Stadtwirtschaftliche Dienstleistungen erneuerten einige Geräte und ergänzten den Parcours. Rund 10.000 Euro wurden dafür investiert.

Die Runde um den Faulen See gehört zu den beliebtesten Laufstrecken in der Landeshauptstadt. Große und kleine Sportler nutzen sehr gern auch die Angebote, die ein Trimm-dich-Pfad entlang des Sees seit Jahrzehnten bietet. „Regelmäßige Kontrollen zeigen uns, dass dieses Angebot außerordentlich gut angenommen wird. Deshalb werden die Geräte kontinuierlich geprüft und bei Bedarf erneuert“, sagt Katarina Dominka vom Bereich öffentliches Grün des Eigenbetriebes SDS - Stadtwirtschaftliche Dienstleistungen.

Ende des vergangenen Jahres gab es eine erneute Verjüngungskur für den von Fitnessfreunden stark frequentierten Trimm-dich-Pfad. Sprossenwand und Bauchtrainer, Liegestützen und Hürden ergänzen jetzt das sportliche Angebot am Faulen See.



Anregungen zum Spielen gibt es zahlreich in Schwerin

Foto: maxpress/jk

Kinderträume werden in diesem Jahr in fünf Stadtteilen wahr

## Noch mehr Platz zum Spielen

**Schwerin** • Spielen nach Herzenslust - in Schwerin haben Kinder dazu reichlich Gelegenheit. 74 kommunale Spielplätze stehen zur Verfügung. In diesem Jahr sanieren und ergänzen die SDS vier Objekte. Ein Spielplatz und ein Bolzplatz entstehen komplett neu.

Öffentliche Spielplätze haben großes Gewicht, um die Landeshauptstadt kinderfreundlich zu gestalten. Die SDS - Stadtwirtschaftliche Dienstleistungen Schwerin gewährleisten mit ihrer Spielplatzkonzeption, dass ausreichend Plätze vorhanden sind und diese unterhalten werden. Allein 2012 wurden sechs der insgesamt 74 kommunalen Spielangebote

sanieren, ergänzt oder wie der Waldspielplatz an der Alten Dömitzer Landstraße komplett neu gestaltet.

Auch in diesem Jahr, so Ninette Franke vom Bereich öffentliches Grün der SDS, werde entsprechend der Prioritätenliste eine Menge getan. In Friedrichsthal entsteht ein neuer Bolzplatz, am Grünen Tal ein neuer Spielplatz. Positive Veränderungen wird es auf den Spielplätzen am Schelfmarkt, in Warnitz und am Nedderfeld geben. Für diese und weitere Vorhaben wurde ein Bedarf von 760.000 Euro bis 2014 ermittelt. Für die mittel- und langfristige Gestaltung von Spielplätzen sind weitere 710.000 Euro notwendig. *ba*

Gewinner des Fotowettbewerbes zum 18. Schweriner Frühjahrsputz ausgezeichnet

## Mitmachen lohnt sich auf jeden Fall

**Schwerin** • Gemeinsam anpacken für eine saubere Stadt ist lohnenswert. Anlässlich des 18. Frühjahrsputzes waren mehr als 4.600 große und kleine Helfer auf den Beinen, um die roten Frühjahrsputzsäcke zu füllen. Einige hielten ihre Aktion im Bild fest und beteiligten sich am zweiten Fotowettbewerb. Die schönsten Fotos wurden zwischenzeitlich prämiert.

Bei schönstem Frühlingswetter nahmen die Preisträger des diesjährigen Fotowettbewerbes anlässlich der 18. Schweriner Frühjahrsputzaktion ihre Gewinne entgegen: Über den ersten Preis, gesponsert von der WGS Schwerin, freuten sich die fleißigen Helfer aus dem Kinder- und Jugendclub „Westclub One“ in der Leonhard-Frank-Straße. Neben einer Urkunde wurden sie für ihr Siegerfoto mit 200 Euro belohnt.

Der zweite Preis (150 Euro Preisgeld - zur Verfügung gestellt von der SWG) ging an den Ortsteilbeirat Mueßler Holz zusammen mit dem Internationalen Bund. Über Platz



Stolze Gewinner: Für sie hat sich die Teilnahme an Frühjahrsputz und Fotowettbewerb gleich doppelt gelohnt

Foto: maxpress/jk

drei und 100 Euro (gestiftet vom Nahverkehr) freuten sich die Kinder vom City Hort der Kita gGmbH.

„Wir danken allen Teilnehmern des Fotowett-

bewerbes für ihre Einsendungen und freuen uns schon auf die dritte Auflage im nächsten Jahr“, sagt Dr. Wolfram Friedersdorff, 1. Stellvertreter der Oberbürgermeisterin. *ba*



**SDS** -  
Stadtwirtschaftliche  
Dienstleistungen  
Schwerin  
Eigenbetrieb der  
Landeshauptstadt  
Schwerin

**Postadresse**  
Postfach 160205  
19092 Schwerin

**E-Mail**  
info@sds-schwerin.de

**Internet**  
www.sds-schwerin.de

**Telefon**  
Standort Baustraße -  
öffentl. Grün/  
Friedhöfe und  
Straßenunterhaltung  
(0385) 644 35 52,  
Eckdrift -  
Abfallwirtschaft  
(0385) 633 16 72,  
Am Krebsbach -  
Friedhofsverwaltung  
(0385) 64 108-0

**Wissenswertes über  
die Friedhofskapellen**

Im Juni finden zwei Veranstaltungen anlässlich des 150-jährigen Bestehens des Alten Friedhofs in Schwerin statt. Am 12. Juni wird die Kunsthistorikerin Dr. Anja Kretschmer einen Vortrag über Friedhofskapellen halten. Dieser beginnt um 18.30 Uhr in der Trauerhalle des Alten Friedhofs.

„Schweriner, die am Hofe des Herzogs gearbeitet haben“ sind Thema einer Führung von Mathias Schott, Vorsitzender des Schlossvereins, am 29. Juni, 10 Uhr Treffpunkt: Trauerhalle Alter Friedhof.



**Koslowski wird Trainer**

**beim Schweriner SC**  
Mit Felix Koslowski kehrt ein Bekannter an seine alte Wirkungsstätte zurück. Als Jugendlicher wurde der heute 29-Jährige mit dem Schweriner SC fünf Mal deutscher Meister und spielte bei den Volley Tigers Ludwigslust in der 2. Volleyballbundesliga. Auch seine Trainerlaufbahn begann 2003 beim Schweriner SC. Bei renommierten Vereinen hat er sich auf internationalem Parkett profiliert. Jetzt hat er beim SSC einen Dreijahresvertrag unterschrieben.

**Drachenbootspektakel auf dem Faulen See**

In diesem Jahr knüpft das 1. Drachenbootspektakel an die legendären Drachenboottage an. Am 1. und 2. Juni werden Wettkämpfe erstmals auf Strecken über 250 Meter, 500 Meter und 5.000 Meter ausgetragen. Zeitgleich startet ein riesiges Fun-Spektakel. Rückwärtspaddeln, Kostümierung, Mixedteams nach dem Zufallsprinzip, Spaßrennen - es warten jede Menge Überraschungen. Und eine Mega-Hangarparty am Abend des ersten Spektakeltages.

**Fußball-Verbandsliga**

Am 29. Spieltag der Fußball-Verbandsliga empfängt der MSV Pampow den Rostocker FC. Anstoß ist am 2. Juni um 14 Uhr. Der FC Eintracht ist zeitgleich beim Torgelower SV Greif II zu Gast. Zum Lokalderby kommt es am 8. Juni - dem letzten Spieltag der aktuellen Saison - um 15 Uhr bei der Partie FC Eintracht gegen MSV Pampow.

Sportveranstaltungen in Schwerin finden sich unter [www.stadtsportbund-schwerin.de](http://www.stadtsportbund-schwerin.de)



Luca Meinke (13) bekommt von Trainer Rainer Marquardt wichtige Tipps für die perfekte Technik des Speerwurfs. Fotos: maxpress/ba



Tiefstart zum zehnten Mal: Im Stadion Lambrechtsgrund haben die Jungs jetzt optimale Trainingsbedingungen

Junge Leichtathleten wollen an Erfolge der Schweriner Sporttradition anknüpfen

## Die Deutsche Meisterschaft im Visier

**Schwerin • Laufen, werfen und springen gehören seit jeher zu den Bewegungsabläufen, die dem Menschen in besonderer Weise eigen sind. Ein Regelwerk, welches individuelle Leistungen messbar und somit vergleichbar macht, hat die Leichtathletik zum Herzstück olympischer Wettkämpfe werden lassen. In Schwerin gibt es seit Jahrzehnten erfolgreiche Leichtathleten. Auch der Nachwuchs ist auf einem guten Weg.**

Geschmeidige Bewegungen, Schnelligkeit, technische Perfektion - es macht richtig Spaß, den jungen Leichtathleten des Schweriner SC bei ihrem Training zuzusehen. Wegen des anhaltenden Winters mussten sie ungewohnt lange in der Halle trainieren. Unter wenig optimalen Bedingungen, weiß Trainer Rainer Marquardt. Denn der Verlust der Laufhalle macht den Athleten immer noch zu schaffen. Ausweichtrainingsplätze verfügen nicht über den entsprechenden Boden, um beispielsweise gelenkschonend wichtige Elemente des umfangreichen Übungskatalogs oder

spezielle Disziplinen wie den Hürdenlauf zu absolvieren.

Doch inzwischen trainieren die Nachwuchssportler von der ersten bis zur achten Klasse wieder im Freien. Und das macht natürlich deutlich mehr Spaß. „Ich mag die Bewegung, vor allem das Laufen. Leichtathletik ist genau mein Sport“, sagt Johannes Drieberg. Der 14-jährige Schweriner ist seit fünf Jahren aktiv. Wurfdisciplinen liegen ihm besonders, aber auch im Hoch- und Weitsprung hat er Stärken, sodass die durchaus avisierte sportliche Karriere ihn zu einem Zehnkämpfer werden lassen kann.

### Spitzenathleten aus Schwerin holten Olympiasiege und Weltrekorde

Auch Lennard Lüth aus Spornitz hat den Zehnkampf im Blick. Der ebenfalls 14-Jährige träumt davon, bei den Deutschen Meisterschaften einen Platz auf dem Siegerpodest einnehmen zu können. „Unsere älteren Schulkameraden sind auf Bundesebene bereits sehr erfolgreich. Das motiviert uns schon, im Training voranzukommen.“

Mit dieser Einstellung sind die jungen Sportler der U16-Trainingsgruppe, die allesamt am Sportgymnasium lernen, auf einem guten Weg, an die Tradition erfolgreicher Schweriner Leichtathleten anzuknüpfen. Ihre Erfolgsgeschichte begann in den 1950er-Jahren mit Gründung des SC Traktor (ab 1990 Schweriner SC). Unvergessen sind Namen wie Siegfried Perleberg (Hammerwurf), Walter Krüger (Speerwurf), Läuferin Gertrud Schmidt und Zehnkämpfer Siegfried Stark. Den ersten Olympiasieg brachte 1980 Hochspringer Gerd Wessig nach Schwerin. Vereinskamerad Jürgen Schult faszinierte 1986 mit dem bis heute gültigen Weltrekord im Diskuswurf (74,08 Meter). Ebenfalls mit Weltmeisterehren kehrte 1987 Zehnkämpfer Torsten Voss heim. Nach der Wende holten die Sprinterin Andrea Philipp und die Speerwerferin Tanja Damaske Titel bei der Junioren-WM. Der 2010 beim SSC ins Leben gerufene Club der Besten weist inzwischen ebenfalls eine große Zahl erfolgreicher Sportler auf.

Barbara Arndt

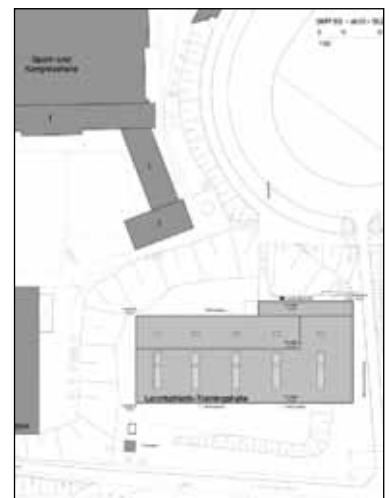
Sportler müssen weitere Wintersaison ohne Halle auskommen

## Countdown für Baustart läuft

**Weststadt • Die Bodensondierungen sind abgeschlossen, an den Plänen wurde noch einmal gefeilt. Jetzt zeigen erste Markierungen an, wo die neue Laufhalle für die Schweriner Leichtathleten entstehen wird: Auf dem Hartplatz am Stadion werden 3,6 Millionen Euro für optimale Trainingsbedingungen in der Zukunft investiert.**

Bis es soweit ist, müssen die Leichtathleten in Schwerin allerdings noch einmal eine schwere Wintersaison überstehen - ohne die guten Bedingungen der Vergangenheit. Ein verheerender Brand hatte im März vergangenen Jahres ihnen das angestammte

Trainingsdomizil genommen. Monate vergingen, in denen die Brandursache aufgeklärt, ein der Brandstiftung Verdächtiger angeklagt und vor allem die Modalitäten eines Wiederaufbaus geklärt waren. Die Kosten für den Neubau werden durch die Versicherung getragen. Vorgesehen sind Rundbahnen, Sprintstrecken, eine mobile Kugelstoßanlage sowie die notwendigen Anlagen für Hoch-, Weit- und Stabhochsprung. Nach Angaben des SCC entsteht trotz engen Kostenrahmens für die Schweriner Sportler eine Trainingshalle, die deutschlandweit ihresgleichen sucht. Verdient haben es die Athleten, die derzeit unter freiem Himmel ihren Sport treiben.



Stadion soll die neue Laufhalle entstehen  
Zeichnung: jäger jäger





Mecklenburger HC verabschiedet sich nach grandioser Rückrunde siegreich von seinen Fans

# Post startet mit neuem Namen in neue Liga

**Schwerin •** In der neuen Saison startet die erste Männermannschaft des SV Mecklenburg Schwerin in der 3. Liga. *hauspost* sprach mit Vereinsgeschäftsführer Friedrich Diestel über den Neustart in die Schweriner Handballzukunft.

**hauspost:** Ist der Schweriner Männerhandball reif für die 3. Liga?

**Friedrich Diestel:** Ich freue mich, dass unsere Handballer nicht nur wegen des insolvenzbedingten Abstiegs des ehemaligen Zweitligisten Post Schwerin in der 3. Liga starten können. Sie haben in den zurückliegenden Monaten unter Beweis gestellt, dass sie sportlich diese Liga stemmen können. Das Abschlussspiel gegen Ludwigsfelde hat einmal mehr gezeigt, wie gut diese Mannschaft ist. Trotzdem steht uns ein Stück harter Arbeit bevor, weil wir auf viele gute Teams treffen werden.

**hauspost:** Wird die bisherige MHC-Truppe unverändert in die neue Saison gehen?

**Friedrich Diestel:** Nein, wir werden uns punktuell verstärken. Eine Neuverpflichtung ist mit Oliver Mayer ja bereits erfolgt. Mit Cheftrainer Holger Antemann werden wir in den nächsten Tagen noch über Personalien reden. Verhandlungen laufen bereits.

**hauspost:** Wie stark ist die finanzielle Basis für die neue Saison?

**Friedrich Diestel:** Stark genug, um die

Saison zu wuppen. Wir haben Sponsoren und Förderer, unter ihnen auch einige, die bereits früher dem Schweriner Handball verbunden waren und auf seine Zukunft bauen. Wir arbeiten derzeit daran, unternehmerische Strukturen zu schaffen und Gremien zu etablieren, die sportlich und wirtschaftlich ein Qualitätsanker für die künftige Handballarbeit sind. Diese Rückenbedeckung brauchen wir einfach, nachdem wir bei null Komma null angefangen haben. Noch dazu im Ehrenamt. Manches, wie zum Beispiel eine starke Öffentlichkeits-

arbeit, kam dabei zu kurz. Das wird sich ändern.

**hauspost:** Eine Frage brennt vor allem den Fans unter den Nägeln: Mit welchem Namen geht es in Liga 3?

**Friedrich Diestel:** Das ist noch nicht entschieden. Wir haben zwei Männermannschaften gemeldet - für die 3. und die MV-Liga. Jetzt besteht die einmalige Gelegenheit, langfristig einen neuen Namen und somit eine neue Marke zu etablieren. *ba*



Die erste Drittligasaison wird überwiegend in der Kästnerhalle gespielt Foto: ba

**Hundesportverein feiert 60. Geburtstag**  
Agility (Wendigkeit) und Vielseitigkeit sind gefragt, wenn Hunde Sport treiben. Und genau das tun die vierbeinigen Freunde mit Herrchen und Frauchen in Schwerin. Wer mit seinem Liebling Interesse hat, ist herzlich auf dem Übungsgelände in Neumühle zu einer Schnupperstunde willkommen. „Wir gehen beim Training individuell auf das Tier und seinen Besitzer ein“, verspricht Christina Nagel vom Vorstand. Beim Agility geht es darum, den Hund möglichst fehlerfrei und zügig durch einen Parcours zu führen. Das fordert beiden Beteiligten Konzentration ab und stärkt die Bindung zwischen Tier und Mensch. Nähere Infos unter: [www.hundesportverein-schwerin.simigos.com/](http://www.hundesportverein-schwerin.simigos.com/) *ba*

Erfolgreicher Start in die Regattasaison

# Cats schneller als der Wind

**Schwerin •** In den vergangenen Jahren wurde das Regattasegeln mit den schnellen und eleganten Katamaranen auf dem Schweriner See immer beliebter. Diese Cats, die zum Teil schneller als der Wind gleiten, begeistern immer mehr Zuschauer.

Auf dem Schweriner See fand vor Kurzem der Schweriner CAT CUP statt. Gegenüber 47 Meldungen im Vorjahr nahmen in diesem Jahr 78 Boote teil. Sie verteilten sich auf sechs Bootsklassen: A-Cat (19), Topcat K1 (9), Topcat K2 (9), Topcat K3 (12), Formula 18 (15) und Hobie 16 (14). Als Ranglistenregatten waren die Felder hoch-



Die erste Drittligasaison wird überwiegend in der Kästnerhalle gespielt Foto: ba

klassig mit Teilnehmern aus Deutschland, Dänemark und Polen besetzt. Im Topcat K1 zeigte die letztjährige Olympiateilnehmerin im Laser-Radial, Franziska Goltz vom SSV Schwerin, dass sie auch auf zwei Rümpfen vorne dabei ist. Da auch Regattasegeln inzwischen bewusst ist, dass Segelsport öffentliches Interesse und Unterstützung benötigt, wurde eine Regatta in der Schlossbucht, also in Ufernähe aus-gesegelt. Interessierte Zuschauer hatten so die Möglichkeit, Taktik und Positionskämpfe direkt zu verfolgen. Im Gegensatz zu anderen Segelbooten erfordert der Katamaran von den Regattaseglern blitzschnelles Reaktionsvermögen, gepaart mit hohen Anforderungen an die körperliche Kondition. Als Veranstalter glänzte der Schweriner Segler-Verein von 1894 e.V. mit der vorbildlichen Organisation und Durchführung. Die Teilnehmer waren begeistert. So hofft man im nächsten Jahr auf noch mehr Teilnehmer. Ein großes Dankeschön gebührt auch den Sponsoren, ohne die solche Großveranstaltungen nicht durchführbar sind. Alle Ergebnisse: [www.segeln-in-schwerin.de](http://www.segeln-in-schwerin.de)

VfL Schwerin überzeugt bei den Schülern und Junioren

# Deutsche Meister

**Schwerin •** Erst räumte das Paar Lilly Kutta und Camille Herrmann (Foto links) gleich zwei Meistertitel bei der Deutschen Schülermeisterschaft Anfang Mai in Wilhelmshaven ab, dann machte die Dreiergruppe des VfL Schwerin, Antonia Ristedt, Michelle Mausolf und Gofrahn Solh

(Foto rechts), einen perfekten Meisterdreier Mitte Mai bei der Deutschen Juniorenmeisterschaft in Viernheim klar. Mit den drei Goldmedaillen rückte die Nominierung der Dreiergruppe für die Europameisterschaft Ende Oktober in greifbare Nähe. Aber auch das Damenpaar Kutta/Herrmann könnte sich noch für die EM

in Portugal empfehlen, wenn es sich Anfang Juni auch bei der Deutschen Jugendmeisterschaft in Mainz-Laubenheim in der höheren Altersklasse durchsetzen kann.

*Sensationell: Die Sportakrobatinnen des VfL Schwerin, trainiert von Karola Mevius, sorgen mit ihren Meistertiteln für Aufmerksamkeit beim Bundes-trainer.*





# SAS

## Kundenservice

Schweriner  
Abfallentsorgungs- und  
Straßenreinigungsgesellschaft mbH  
Ludwigsluster  
Chaussee 72  
19061 Schwerin

- Allgemeine und spezielle Abfallberatung
- Informationen zur Hausmüllentsorgung, Straßenreinigung und Wertstoffsammlung
- Containerdienst
- Ausgabe von Sperrmüllkarten und Vereinbarung von Terminen zur Sperrmüllabfuhr
- Ausgabe von Wertstoffsäcken „Grüner Punkt“, zusätzlichen Müllsäcken für vorübergehenden Mehrbedarf und Laubsäcken für kompostierbare Gartenabfälle

## Öffnungszeiten

Mo. - Do. 7 - 17 Uhr  
Fr. 7 - 15 Uhr

## Telefon

(0385) 5770-0

## Fax

(0385) 5770-111

## E-Mail

service@  
sas-schwerin.de

## Internet

www.sas-schwerin.de

## Einmal kostenfrei

Jeder Schweriner Haushalt hat die Möglichkeit, einmal im Jahr eine kostenlose Sperrmüll- und Schrottabholung zu bestellen. Die Anmeldung ist über die im Kundenservice oder im Stadthaus erhältliche Sperrmüllkarte sowie im Internet unter [www.sas-schwerin.de](http://www.sas-schwerin.de) möglich.

## Wertstoffhof eröffnet

# Neue Annahmestelle für Abfälle auf dem Betriebshof der SAS

**Schwerin** • Defekte Elektrogeräte, alte DVDs, Kabel, leere Kartons oder Batterien - in Kellern oder auf Dachböden lagert vieles, das nicht mehr gebraucht wird. Wer Platz für Neues schaffen möchte, kann diese Wertstoffe und Abfälle beim neuen Wertstoffhof auf dem Betriebsgelände der SAS in der Ludwigsluster Chaussee 72 abgeben.

Bereits seit Mai bietet die Schweriner Abfallentsorgungs- und Straßenreinigungsgesellschaft (SAS) Bürgern und Gewerbetreibenden aus Schwerin und dem Umland die Möglichkeit, unterschiedliche Abfälle, die beim Umbau, bei Aufräumarbeiten und Entrümpelungen oder im Garten anfallen, abzugeben. Diese werden dann von der SAS fachgerecht wiederverwertet beziehungsweise einer umweltschonenden Entsorgung zugeführt. Kostenlos abgeben kann man unter ande-



Rohre, alte Fahrradschläuche, Kunststoffverpackungen und vieles mehr kann direkt beim neuen Wertstoffhof auf dem Betriebsgelände der SAS abgegeben werden Fotos: maxpress/jk

rem: Akkus und Batterien, Metall- und Elektroschrott, CDs und Handys, Papier und Pappe, Kabel, Kunststoff- und Styroporverpackungen. Gegen ein Entgelt können auch Bauschutt, Mauerziegel und Beton, Grün- und Parkabfälle, Dämmstoffe, Tapetenreste sowie Bodenbeläge, Altholz, Gipskarton, Sperrmüll und Teer-

pappe bei der SAS entsorgt werden. Der Wertstoffhof hat montags bis freitags von 9 bis 19 Uhr und samstags von 8 bis 13 Uhr geöffnet. Bei Fragen zu Abfallarten und Preisen steht der SAS-Kundenservice unter der Rufnummer 0385 5770-0 oder per E-Mail [service@sas-schwerin.de](mailto:service@sas-schwerin.de) gerne zur Verfügung. ca

SAS bietet auf neuem Wertstoffhof hochwertigen Kompost zur Selbstabholung an

# Nur das Beste für die Pflanzen im Garten

**Schwerin** • Angezüchtete Gemüsepflanzen ins Freie setzen, Hecken vom Unkraut befreien oder die Blumenbeete vor dem Haus verschönern - zurzeit ist Hochbetrieb in den Gärten und Vorgärten. Das passende Material für guten Boden und als Abdeckung bietet die SAS.



Mit Eröffnung des Wertstoffhofes in der Ludwigsluster Chaussee können sich Gartenfreunde von dort auch mit hochwertigem Kompost, Rindenmulch oder Holzhäcksel eindecken. Dies erspart lästiges Säckeschleppen aus dem Baumarkt und ist zudem noch günstig. Ein Kubikmeter Kompost entspricht zehn 100-Liter-Säcken. Während diese im Baumarkt um die 18 Euro kosten, gibt es die gleiche Menge bei der SAS bereits für nur zehn Euro. Die Gartenmaterialien können selbst abgeholt werden. Einfach beim Wertstoffhof vorfahren und einladen. Die

Mitarbeiter vor Ort beraten gern bei der Auswahl des geeigneten Materials und bei der benötigten Menge. Bei größerem Bedarf ist auch eine Anlieferung innerhalb Schwerins und bis zu fünf Kilometer in das Umland möglich. Für den Transport werden je nach Menge 26,50 Euro für bis zu 2,5 Kubikmeter beziehungsweise 45 Euro für bis zu 10 Kubikmeter berechnet. Je nach Bedingungen vor Ort können Kompost und Co. meist direkt in den Garten oder Vorgarten abgekippt werden. Für Fragen stehen die Mitarbeiter des Wertstoffhofes unter der Telefonnummer (0385) 5770 250 zur Verfügung. ca

## Holzhäcksel

Holzhäcksel sind zerkleinerte Hölzer, die vorwiegend zur Abdeckung von Bodenflächen rund um Hecken und Sträucher eingesetzt werden. Da Holzhäcksel langsamer verrotten als Rindenmulch, eignet sich das Material auch als Erosionsschutz für Gartenwege. Aufgrund der helleren Farbe werden sie gern auch zur Verschönerung von Vorgärten genutzt. SAS-Sommerpreis: 25 Euro pro Kubikmeter



## Rindenmulch

Der bei der SAS erhältliche Rindenmulch ist zerkleinerte Nadelbaumrinde. Um Erdbeerpflanzen oder auf Blumenrabatten verhindert Rindenmulch das Wachstum von Unkräutern und lässt den Boden nicht so schnell austrocknen. Da Rindenmulch zum Lebensraum für viele Organismen wird, trägt er maßgeblich zur Fruchtbarkeit des Bodens bei. SAS-Sommerpreis: 35 Euro pro Kubikmeter

## Gütekompst

Der Kompost besteht zu einhundert Prozent aus pflanzlichen Stoffen. Mit seinem hohen Stickstoffgehalt und weiteren wasserlöslichen Mineralstoffen verbessert er die Eigenschaft des Bodens und fördert das Pflanzenwachstum. Die hochwertige Qualität des von der SAS angebotenen Kompostes wurde durch die RAL-Gütesicherung bestätigt. SAS-Sommerpreis: 10 Euro pro Kubikmeter





Den Schlossblick immer inklusive

## Sommernächte genießen

**Schwerin** • Mit Beginn des Sommers fängt auch die Genießzeit an. Die Terrasse des Restaurants Wallenstein ist der ideale Ort, um den Open-Air-Gesängen der Schlossfestspiele bei leckeren Steaks, Fischgerichten und Nudelvariationen zu lauschen. Auch das Juni-Programm der WEISSEN FLOTTE hält für die Gäste zahlreiche Spezialangebote bereit.

Im Restaurant Wallenstein die lauen Sommerabende bei einem schönen Glas Wein genießen, ist immer lohnenswert, da es den Schlossblick gleich inklusive gibt. Dazu stimmt die Musikergroße Andreas Pasternack wieder jeden zweiten Mittwoch die beliebte Jazz Jam Session an. Wie immer sind die Plätze begehrt und fast komplett ausgebucht, nur für den Terrassenbereich können noch zusätzlich Sitzgelegenheiten reserviert werden. Das empfiehlt sich auch für den Dämertörn über den Ziegelsee, den das Team der WEISSEN FLOTTE jeden Samstag von 19.30 bis 22 Uhr für 16,50 Euro pro Person anbietet. Mit der Midsommerfahrt am 22. Juni steht für alle Romantiker noch ein Dämertörn Spezial auf dem Fahrplan, das einmalige Aussichten auf das malerische Ufer und schiffbewachsene Buchten verspricht. Selbst wenn es mal kälter auf dem Wasser werden sollte, gibt es wohlig-warme Decken zum Einkuscheln an Bord. Gutscheine für die Abendtouren sind auch eine tolle Geschenkidee. Ohnehin hat die WEISSE FLOTTE im Juni einiges anzubieten. So findet die berühmte All-Inclusive-Bordpar-

ty jeden Samstag für nur 39,90 Euro pro Person statt. Neben einer dreistündigen Seefahrt können sich die Gäste auf ein leckeres Buffet, Getränke und einen DJ an Bord freuen. Rechtzeitiges Reservieren ist angesagt, um sich die begehrten Plätze zu sichern. Nur Geburtstagskinder können entspannt bleiben, denn sie brauchen auf allen Linienfahrten und den All-Inclusive-Bordpartys keinen Fahrpreis zahlen! Das Spezial der All-Inclusive-Bordparty am 8. Juni von 20 bis 23 Uhr steht unter dem Motto „Karaoke“, am 6. Juli wird auf dem Schiff zum „Schlagerabend“ eingeladen. Für beide Events gibt es übrigens noch Karten!

### Jubiläumsfeier am 13. Juli

Zudem sind weiterhin kreative Beiträge für das Maskottchen der WEISSEN FLOTTE Schwerin gefragt. Unter allen Teilnehmern werden drei Gewinne am 13. Juli zur Jubiläumsfeier „60 Jahre WEISSE FLOTTE Schwerin“ verlost; Teilnahmebedingungen unter [www.weisseflotteschwerin.de](http://www.weisseflotteschwerin.de), Einsendeschluss ist der 21. Juni. Am Jubiläumstag selbst wird es am Anleger für die kleineren Gäste eine Hüpfburg und Kinderschminken sowie eine große Tombola zugunsten des Kinderzentrums Mecklenburg geben. Das Highlight ist ein Wettrennen zwischen dem Oldtimer MS Elfriede (92 Jahre alt) und einem Drachenboot. Außerdem gibt es für alle Besucher auf dem Anleger Spanferkel, Musik und Comedy sowie die Jubiläumsausfahrten mit den über Top geflaggen Schiffe. ts



Romantik pur: Sonnenuntergang auf dem Dämertörn

Foto: WFS



**Restaurant Wallenstein**  
 Restaurantleiterin  
 Katja Schmidt  
**Telefon:** (0385) 55 77 75  
[www.restaurantwallenstein.de](http://www.restaurantwallenstein.de)  
[info@restaurantwallenstein.de](mailto:info@restaurantwallenstein.de)



**WEISSE FLOTTE Schwerin**  
 Verkaufsleiter  
 Andreas Rosin  
**Telefon:** (0385) 55 77 70  
[www.weisseflotteschwerin.de](http://www.weisseflotteschwerin.de)  
[info@weisseflotteschwerin.de](mailto:info@weisseflotteschwerin.de)

**Adresse:** Werderstr. 140, am Schlossanleger, 19055 Schwerin

**DIE INSEL  
 DER STRAND  
 DAS FEST**



Highlights  
**06**  
 Veranstaltungen  
 zum Ausheften

Aktionen und Überraschungen für die ganze Familie

## Insel- und Strandfest lockt

**Zippendorf** • Am 22. und 23. Juni wird es am Zippendorfer Strand und auf der Insel Kaninchenwerder wieder sportlich und spaßig zugehen. An den beiden Tagen veranstalten die Stadtwerke Schwerin wieder das allseits beliebte Insel- und Strandfest, zudem alle Gäste aus Nah und Fern herzlich eingeladen sind. Jeweils ab 11 Uhr wird es für die ganze Familie tolle Aktionen und viele Überraschungen geben. Auf die kleinen Besucher wartet das große

WGS-Kinderland mit so einigen Attraktionen wie Hüpfburgen, Rutschen, Kinderschminken und Trampolinspringen. Zudem gibt es ein Freizeitturnier im Beachvolleyball, Zumba-Darbietungen und eine Hundeshow, die in diesem Jahr erstmalig dabei ist. Für die musikalische Umrahmung sorgen der Shantychor „De Schweriner Klönköpp“, Skiffle Train und das Pasternack-Quintett aus Rostock. Für das leibliche Wohl ist wie immer gesorgt. Also unbedingt vorbeischaun!

## Highlights



**Sa. 15.06.**  
**Dreescher Stadtteilstfest**  
 am Fuße des Fernsehturms  
**Beginn: 14 Uhr**

**Fr. 14.06.**  
**Silly „Kopf an Kopf“**  
 Open-Air-Konzert,  
 Freilichtbühne Schlossgarten  
**Beginn: 20 Uhr**



**Di. 04.06.**  
**Kindergarten-Cops**  
 Kriminalprävention für die Kleinsten,  
 Freilichtbühne Schlossgarten  
**Beginn: 10 Uhr**

[www.hauspost.de](http://www.hauspost.de)

Sa. 22.06.	<b>Eröffnung des Insel- und Strandfestes</b> durch Dr. Josef Wolf, Geschäftsführer der Stadtwerke Schwerin und Oberbürgermeisterin Angelika Gramkow Zippendorfer Strand, Bühne, Beginn: 11 Uhr
Sa. 22.06.	<b>Platzkonzert des Spielmannszuges</b> mit Blasmusik Zippendorfer Strand, Bühne, Beginn: 11.20 Uhr
Sa. 22.06.	<b>Akrobatikshow</b> der VfL-Sportakrobaten Schwerin Zippendorfer Strand, Bühne, Beginn: 11.45 Uhr
Sa. 22.06.	<b>Budokai</b> und Karatevorführung Zippendorfer Strand, Bühne, Beginn: 12.05 Uhr
Sa. 22.06.	<b>Shantychor</b> „De Schweriner Klönköpp“ Zippendorfer Strand, Bühne, Beginn: 12.30 Uhr
Sa. 22.06.	<b>Power for Kids</b> Hip-Hop, Breakdance, Streetdance mit Kindern von 7 bis 18 Jahren Zippendorfer Strand, Bühne, Beginn: 13.15 und 13.35 Uhr
Sa. 22.06.	<b>Shantychor</b> „De Schweriner Klönköpp“ Zippendorfer Strand, Bühne, Beginn: 13.45 Uhr
Sa. 22.06.	<b>Auftritt der Jumpcrew</b> des NTS Schwerin e.V. Zippendorfer Strand, Bühne, Beginn: 14.30 Uhr
Sa. 22.06.	<b>Skiffle Train</b> Waschbrettmusik zum Mitsingen Zippendorfer Strand, Bühne, Beginn: 14.50 Uhr
Sa. 22.06.	<b>Jumpcrew</b> 2. Auftritt Zippendorfer Strand, Bühne, Beginn: 15.55 Uhr
Sa. 22.06.	<b>Boxvorführungen</b> mit dem BC Traktor Schwerin e.V. Zippendorfer Strand, Bühne, Beginn: 16.15 Uhr
Sa. 22.06.	<b>Skiffle Train</b> 2. Auftritt: 16.45 Uhr, letzter Auftritt: 18.05 Uhr Zippendorfer Strand, Bühne
Sa. 22.06.	<b>Siegerehrung Drachenboot</b> Zippendorfer Strand, Bühne, Beginn: 18.45 Uhr
Sa. 22.06.	<b>Swingsommernacht</b> mit dem berühmten Pasternack-Quintett aus Rostock, Jazz und Klassiker Zippendorfer Strand, Bühne, Beginn: 19 Uhr
Sa. 22.06.	<b>DJ Alexander Funke</b> Zippendorfer Strand, Bühne Beginn: ab 23 Uhr



**Mitmachzirkus für Groß und Klein** (nur Samstag)  
Eine fröhlich-bunte Mitmachshow, auf der mit Tellern gedreht, Diabolos gespielt, mit Bällen, Keulen oder Ringen jongliert und Kugeln gelaufen wird.  
Kaninchenwerder, Beginn: 11 Uhr

**Farbenfohes Kinderschminken**  
mit Pierrolinchen  
Die kleinen Gäste werden verzaubert und tauchen ein in eine Welt der fantastischen Wesen, wilden Tiere oder traumhaften Märchenfiguren.  
Kaninchenwerder, Beginn: 11 Uhr



Sa.  
22.06.  
und  
So.  
23.06.

**Heimische Idylle erleben**  
im Naturschutzgebiet  
Erkunden Sie die seit 1935 unter Naturschutz stehende Insel und genießen Sie den Ausblick auf ganz Schwerin vom Aussichtsturm in der Mitte der Insel.  
Kaninchenwerder, Beginn: 11 Uhr

**Die Insel neu entdecken**  
und unberührte Natur finden  
Nehmen Sie an der geführten Wanderung auf der Insel teil und erfahren Sie mehr über die Geschichte von Kaninchenwerder mit der Naturschutzstation.  
Kaninchenwerder, Beginn: 11 Uhr

**Seeadler – König der Lüfte**  
und EU-Vogelschutzgebiet  
Entdecken Sie Wissenswertes über die Seeadler am Info-Point und erforschen Sie die vielfältigen Vogelarten in der Natur.  
Kaninchenwerder, Beginn: 11 Uhr

— Anzeige —



**Schloss Basthorst**  
HOTEL · RESTAURANT · IPA

**15. Juni 2013 – Career Day**  
9:30 – 13:00 Uhr, mit gemeinsamem BBQ!

Ein Blick hinter die Kulissen und Informationen zu den Berufen:

- Hotelfachfrau/-mann
- Restaurantfachfrau/-mann
- Hotelkauffrau/-mann
- Kauffrau/-mann für Tourismus & Freizeit
- Verkaufsfachfrau/-mann
- Koch/Köchin
- Hauswirtschaftler/in

Teilnahme und Verpflegung kostenlos. Anmeldung: anja.otto@schloss-basthorst.de





**Schloss Basthorst** • Schlossstraße 18 • 19089 Crivitz OT Basthorst  
Tel. +49 (0)3863 525-0 • Fax +49 (0)3863 525 555  
[www.schloss-basthorst.de](http://www.schloss-basthorst.de)



Das aktuelle Kinoprogramm finden Sie unter:  
[www.megamovies.de](http://www.megamovies.de)





**Schmackhafte Inselleckereien**  
für den Hunger zwischendurch  
Genießen Sie kulinarische Köstlichkeiten und Inselfspezialitäten im Restaurant Tanatara. Gerne können Sie gefüllte Insel-Picknick-Körbe mitnehmen.  
Kaninchenwerder, Beginn: 11 Uhr

**Rilke-Hesse-Klangbaum**  
und Entspannunginsel  
Vertonte Gedichte von Rilke und Hesse von Prominenten vorgetragen. Entspannen Sie sich in traumhafter Atmosphäre und genießen Sie die Ruhe.  
Kaninchenwerder, Beginn: 11 Uhr



**Märchenstunde**  
und Kinder-Kino  
Im Insel-Restaurant finden die kleinen Gäste ein buntes Märchenkino zum Zuhören und Mitstaunen. Jede Stunde erleben sie eine neue Geschichte.  
Kaninchenwerder, Beginn: 11 Uhr

**Stand der Stadtwerke Schwerin**  
und Unternehmensgeschichte  
Auf Kaninchenwerder präsentieren sich die Stadtwerke Schwerin mit interessanten Informationen und zahlreichen Gewinnen. Kommen Sie auf einen Besuch vorbei!  
Kaninchenwerder, Beginn: 11 Uhr

**So.**  
**23.06.**

**Eröffnung** mit Moderator Norbert Bosse  
Zippendorfer Strand, Bühne  
Beginn: 11 Uhr

**AtaXoundZ** die BigBand der Musikschule ATARAXIA  
Zippendorfer Strand, Bühne, Beginn: 11.05 Uhr

**AtaXoundZ 2.** Auftritt  
Zippendorfer Strand, Bühne  
Beginn: 11.40 Uhr

**Shantychor** „De Schweriner Klönköpp“  
Zippendorfer Strand, Bühne,  
Beginn: 12.15 Uhr

**Zumbaparty** mit dem belasso Schwerin  
Zippendorfer Strand, Bühne  
Beginn: 13 Uhr

**Shantychor** „De Schweriner Klönköpp“  
Zippendorfer Strand, Bühne  
Beginn: 13.15 Uhr

**Neptunfest der Kita gGmbH**  
das traditionelle Neptunfest mit Taufe  
und bunter Kinderunterhaltung  
Beginn: 14 Uhr



**Session Noisses** Jazz-Rock aus Schwerin  
Zippendorfer Strand, Bühne, Beginn: 15 Uhr

**Zumbaparty** mit dem belasso Schwerin  
Zippendorfer Strand, Bühne, Beginn: 16.05 Uhr

**Offizielles Ende des Strandfestes** ca. 16.30 Uhr

**Sa.**  
**01.06.**

**NEU-SEH-LAND**  
Ausstellungseröffnung mit musikalischer Umräumung  
Kunst-Wasser-Werk e.V., Neumühle, Beginn: 18 Uhr

**Do.**  
**06.06.**

**„Danke für meine Aufmerksamkeit“**  
Cordula Stratmanns Ansichten einer Maus,  
Comedy, Capitol, Beginn: 20 Uhr



**Mi.**  
**12.06.**

**Logopädentreffen**  
Fachaustausch mit Logopäden und Ärzten aus Schwerin und Umgebung, Kinderzentrum Mecklenburg, Wismarsche Str. 390,  
Schwerin, Seminarraum 2. OG, Beginn: 18 Uhr

**Mi.**  
**12.06.**

**„Friedhofskapellen“**  
Vortrag von Frau Dr. Kretschmer  
Trauerhalle Alter Friedhof, Beginn: 18 Uhr

**Mo.**  
**17.06.**

**Literaturclub mit Liane Römer**  
Thema: Jewgeni Alexandrowitsch Jewtuschenko  
Seniorenakademie Schwerin, Wismarsche  
Straße 144, Beginn: 18 Uhr



**Do.**  
**20.06.**

**„Privatisierung“**  
Vortrag von Werner Rügemer  
Der Speicher, Beginn: 19 Uhr

**Sa.**  
**29.06.**

**„Schweriner, die am Hofe des Großherzogs gearbeitet haben“**  
Führung  
Trauerhalle Alter Friedhof, Beginn: 10 Uhr

Anzeige



**DIE STRECKE WECHSELT.  
FAHRFREUDE BLEIBT.**

**DER BMW 116i** BMW EfficientDynamics  
Weniger Verbrauch. Mehr Fahrfreude.

**Leasingangebot - Inkl. Vollkasko-Versicherung\*\***

Fahrzeugpreis:	23.100,00 EUR	
Leasingsonderzahlung:	1.999,00 EUR	
Laufzeit:	36 Monate	Ab einer mtl. Leasingrate von: <b>222,00 EUR</b>
Laufleistung p. a.:	10.000 km	
Kraftstoffverbrauch in l/100 km (kombiniert):	8,0-3,8.	Inkl. Vollkasko-Versicherung* für nur 19,99 Euro im Monat!
CO <sub>2</sub> -Emission in g/km (kombiniert):	188-99.	

\* Leasingbeispiel für den BMW 116i 3-Tür. Zzgl. Zulassung. Ausgestattet mit Schaltgetriebe. Ein Angebot der BMW Bank GmbH, Heidemannstr. 164, 80939 München, Stand 04/2013. \*\* Die monatliche Versicherungsprämie von 19,99 EUR für Kfz-Haftpflicht und Vollkasko ist gültig für BMW 116i 3-Türer, bei Abschluss eines BMW Plus Leasing V-Vertrages mit der BMW Bank GmbH bis 30.06.2013, Zulassung bis zum 31.10.2013. Vertragspartner und Risikoträger ist die ERGO Versicherung AG. Selbstbeteiligung: VK 1.000,00 EUR/TK 150,00 EUR.

**HUGO PFOHE** GmbH [www.hugopfohe.de](http://www.hugopfohe.de)  
Schwerin-Margaretenhof · Kirschenhöfer Weg 78 · (0385) 64438-0  
Hauptsitz: Hugo Pfohe GmbH, Alsterkrugchausee 355, 22335 Hamburg

Der Veranstaltungskalender zum Falten



herausnehmen



knicken



falten



fertig



Berichtenswertes in und um Hagenow gibt es ab sofort auf TV:Schwerin zu sehen, zum Beispiel aus dem Museum für Alltagskultur der Griesen Gegend *Foto: CC*

TV:Schwerin startet neues Format

## Kultur aus der Griesen Gegend

**Schwerin •** TV:Schwerin startet mit Unterstützung der Stadtwerke Hagenow eine neue Sendereihe, um Sie noch umfassender über kulturelle Höhepunkte unseres Landes zu informieren. Genauer gesagt Kulturelles in der „Griesen Gegend“, so wird das Gebiet rund um Hagenow, im südwestlichen Mecklenburg-Vorpommern genannt.

Neben den Kulturtipps aus dem ganzen Land und Beiträgen von Schweriner Kulturhöhepunkten komplettieren abwechslungsreiche Veranstaltungen und Sehenswürdigkeiten in und um Hagenow von nun an das Programm.

### Museums für Alltagskultur

Im ersten Beitrag besuchte TV:Schwerin Henry Gawlick, Museumsdirektor des Museums für Alltagskultur der Griesen Gegend in Hagenow. Ein leidenschaftlicher Heimatforscher, der für die Erforschung der jüdischen Kultur 2012 den Landeskulturpreis erhielt. Er führte uns durch das frisch sanierte Hauptgebäude zu seinen Schätzen,

von denen er einige persönlich auf Flohmärkten ergatterte.

Die Ausstellung von der Frühzeit bis in die Moderne wird erst noch eingerichtet, trotzdem gibt es bereits Einiges zu entdecken und Gelegenheit für einen einmaligen Blick hinter die Kulissen des Museums. Zum Beispiel auf die Dampfmaschine aus der Gründerzeit, die so gewaltig ist, dass sie nur im Rahmen der Sanierung in das Gebäude gelangen konnte. Dazu entfernten die Bauarbeiter einfach kurzzeitig eine komplette Wand.

### Jede Menge Geheimtipps

Gerade inventarisiert Museumsdirektor Henry Gawlick die mehr als 15.000 Einzelobjekte, um dann eine Auswahl für die Ausstellung treffen zu können. Auch TV:Schwerin hat eine Auswahl aus vielen kulturellen Höhepunkten der Region für die Zuschauer getroffen. Höhepunkte wie das Hagenower Altstadtfest, der traditionelle Apfeltag und das Jazzfest sind genauso dabei wie natürlich jede Menge Geheimtipps. Ab sofort auf TV:Schwerin.

**TV: SCHWERIN**

Mein Regionalfernsehen.  
www.tv-schwerin.de

TV:Schwerin  
Mein Regionalfernsehen.  
Marienplatz 1-2 • 19053 Schwerin

**Geschäftsführer**  
Thomas Böhm

**Telefon**  
(0385) 500 78 33  
**Fax**  
(0385) 500 78 29

**Redaktionsleitung**  
Alexander Kamenezki

**E-Mail**  
info@tv-schwerin.de  
**Internet**  
www.tv-schwerin.de

**Programm**

- Berichte
- Reportagen
- Nachrichten
- Kulturtipps
- Interviews, Talks
- Umfragen
- Service

Verein Störtal bereichert das Dorfleben in Banzkow

## Kulturstätte für Jung und Alt

**Banzkow •** Der „Störtal“ e.V. wurde im Oktober 1996 auf Initiative der Gemeinde Banzkow gegründet und ist seit 1998 Träger generationsübergreifender Projekte für Jung und Alt im Amtsbereich Banzkow. Der Verein hat das kulturelle Leben der Menschen seitdem durch viele Aktivitäten deutlich belebt.

Zur Umsetzung verschiedener Projekte wurde dem Verein 1999 das „Störtal Haus“ zur Nutzung übergeben. Zusammen mit der Gemeinde Banzkow betreibt der Verein zudem ein FamilienBegegnungszentrum (FBZ). „Es ist seit Jahren der Mittelpunkt vieler Aktivitäten und belebt das kulturelle Leben in der Gemeinde“, sagt Sabine Priesemann, die Jugendsozialarbeiterin im Verein ist. Seit sieben Jahren ist das FBZ auch Ausgabestelle der „Schweriner Tafel“. Dazu gibt es sowohl in Banzkow als auch in Goldenstädt einen Jugendtreff. „Beide sind wichtige Orte der Kommunikation für Mädchen und Jungen, die hier ihre Freizeit sinnvoll gestalten können“, so Sabine Priesemann. Gemeinsam können sie beispielsweise kochen und backen. Jeden letzten Donnerstag im Monat ist Backtag. Dann wird der Steinofen auf dem Betriebsgelände angeheizt, um eigenes Brot und eige-

nen Kuchen zu backen. Weiterhin können die Kids auch Tischtennis spielen, sich am Kickertisch und bei vielen weiteren Spielen mal richtig austoben. Anlässlich der 700-Jahrfeier von Banzkow wurde eigens ein Museum im Juni 2000 in Trägerschaft des „Störtals“ eröffnet. „Es befindet sich im Tend Hotel Banzkow und wird liebevoll von einer Gruppe rüstiger Senioren ehrenamtlich betreut. Es sind sogar Führungen möglich“, informiert die Vereinsmitarbeiterin. Neben den Bereichen Familien, Kinder- und Jugendarbeit sowie offener Seniorentreff deckt der Verein auch Sport ab. So besteht seit 2003 ein eigenes Drachenbootteam: die „Störtalfeierlinge“. Des Weiteren können Bildungsangebote wahrgenommen werden, darunter Sprach- und Kreativkurse wie Malen, Filzen und die Pflege alter Traditionen. Zudem steht am 18. Juni ab 19 Uhr der nächste Filmabend an. Für seine Vorhaben und Projekte erhält der Verein finanzielle Unterstützung von der Gemeinde Banzkow, dem Jugendamt des Landkreises Ludwigslust-Parchim und dem Landesamt für Gesundheit und Soziales Mecklenburg-Vorpommern.

Nähere Informationen sind im Internet unter [www.stoertal-banzkow.de](http://www.stoertal-banzkow.de) aufgeführt. *Torsten Schünemann*



Der Banzkower Verein „Störtal“ bietet insbesondere Kindern und Jugendlichen vielfältige Möglichkeiten zur Freizeitgestaltung *Fotos: Störtal*

**Gewinnspiel**

Rock auf der Freilichtbühne

## Konzert der besonderen Art

Im Juni verlosen *hauspost* sowie C & M Concert und Management dreimal je eine Karte für das Open-Air-Konzert Philharmonic Rock 2013 am 20. Juli auf der Freilichtbühne in Schwerin. Einfach folgende Frage beantworten: **Wie viele kommunale Spielplätze gibt es in Schwerin?** Die richtige Antwort finden Sie auf einer

der ersten Seiten dieser Ausgabe. Ihre Lösung senden Sie an die Friedrich-Engels-Straße 2a, 19061 Schwerin. Bitte die Telefonnummer angeben! Einsendeschluss ist der 18. Juni 2013. Viel Glück! Die Gewinner der Maiausgabe heißen: Ulrike Böttcher, Ilona Scholz und Jürgen Kirschner. Herzlichen Glückwunsch!





Vorstandsvorsitzender Kai Lorenzen (stehend) und Ulrich Kempf (Vorstandsmitglied) freuen sich über die erfolgreiche Entwicklung der Sparkasse  
Foto: Cordes

Marktführer präsentiert sich topfit

# Sparkasse weiter auf Erfolgskurs

**Schwerin • Zusammen mit seinem Vorstandskollegen Ulrich Kempf hat der Vorstandsvorsitzende der Sparkasse Mecklenburg-Schwerin, Kai Lorenzen, über die Geschäftsentwicklung des vergangenen Jahres berichtet und einen Ausblick auf das Jahr 2013 gegeben.**

## Drittgrößte Sparkasse im Land baut ihr Geschäft weiter aus

Mit Kreditzusagen von 157 Millionen Euro und einem Einlagenwachstum von 34 Millionen Euro konnte die Sparkasse ihre Position als führende Hausbank der Region weiter ausbauen. Dazu Lorenzen: „Bei Geldanlagen und Finanzierungen ist für unsere Kunden Vertrauen und Verlässlichkeit ein entscheidender Faktor. Da wir genau dafür stehen, konnten wir unsere Bilanzsumme auf rund 1,73 Milliarden Euro ausbauen und wieder einen Jahresüberschuss von 5 Millionen Euro ausweisen.“ Natürlich belasten die niedrigen Zinsen und die Vielzahl regulatorischer Anforderungen die Sparkasse genau so wie die Wettbewerber. Aber, so Lorenzen: „Wir sind nah an unseren privaten Kunden und kennen Unternehmer und Unternehmen. Konsequente Kundenorientierung und der Verzicht auf spekulative Investments sorgen dafür, dass unser Haus weiter sehr erfolgreich arbeitet und seine Reserven kontinuierlich ausbauen kann.“

## 2012 war das „Jahr der Immobilie“

Die Sparkasse registriert weiter eine ungebrochene Nachfrage an Immobilien zur Eigennutzung oder als Kapitalanlage. Immobilienvermittlungen mit einem Volumen von

15,5 Millionen Euro sichern der Sparkasse Platz 1 unter allen ostdeutschen Sparkassen. Dazu Kempf: „Bei einem Immobilienwunsch führt kein Weg an der Sparkasse vorbei. Neben der hohen Zahl an Vermittlungen konnten wir 2012 79 Millionen Euro für Baufinanzierungen zusagen. Und auch wenn Bausparen ‚spießig‘ sein mag, die Kunden setzen weiter auf diesen sicheren Weg zum eigenen Heim. Das Neugeschäft von 70 Millionen Euro spricht da eine klare Sprache.“ Die Sparkasse rechnet mit einer anhaltend starken Nachfrage nach Immobilien auch in den kommenden Jahren.

## Sparkasse ist nicht nur Bank, sondern auch Versicherungsagentur

Versicherungskunden sind bei der Sparkasse gut aufgehoben. Kempf erläutert: „Wir vermitteln nicht nur Versicherungen, wir sind auch für alle Fragen während der Laufzeit und bei Schadensfällen mit unserer eigenen Agentur kompetenter Ansprechpartner für unsere Kunden.“ Dass dies angenommen wird, beweisen 5.500 neue Versicherungsverträge im Bereich der Lebens-, Renten- und Sachversicherungen im Jahr 2012. Damit ist die Sparkasse auch im Versicherungsgeschäft die Nummer 1 im Land.

## SEPA - schon gehört?

Sparkassenkunden werden auf diese Frage „ja“ sagen. Lorenzen: „Wir haben unseren Kunden eine Reihe von Veranstaltungen angeboten, um sie fit für SEPA zu machen. Trotzdem ist unser Eindruck, dass noch nicht alle Betroffenen die Tragweite des Themas und den Handlungsbedarf erkannt haben.

Dies betrifft vor allem alle Unternehmen, Vereine und so weiter, die heute mit dem Lastschriftverfahren arbeiten.“ Die Sparkasse und ihre Produkte sind „fit für SEPA“. Lorenzen dazu: „Wir werden sicher stellen, dass zum 1. Februar 2014 dann auch unsere Kunden entspannt in die „SEPA-Zeit“ starten können.

## Sparkasse teilt ihren Erfolg - Förderungen erreichen 1,5 Mio. Euro

Spenden, Sponsoring und Förderungen der beiden Sparkassen-Stiftungen erreichten im Jahr 2012 die Summe von 1,5 Mio. Euro. Dazu Lorenzen: „Wir sehen unseren Auftrag nicht nur darin, Gewinne zu machen und die Region mit Steuerzahlungen zu unterstützen. Darüber hinaus fördern wir Kultur, Sport und Soziales mit erheblichen Mitteln. Wir wissen, dass unser Geschäftsgebiet sich nur dann positiv entwickeln kann, wenn die Bürger, Unternehmen und Kommunen ein funktionierendes Umfeld vorfinden. Dazu leisten wir gern unseren Beitrag.“

## Sparkasse auch für das Jahr 2013 optimistisch

Für das Jahr 2013 rechnet die Sparkasse mit einer Fortsetzung der positiven Entwicklung. Lorenzen: „Die niedrigen Zinsen werden nicht nur die Kunden, sondern auch die Sparkasse weiter belasten. Der intensive Wettbewerb im Kreditgewerbe wird anhalten und die Anforderungen der Aufsicht werden weiter zunehmen. Aber mit unserer Ausrichtung auf zufriedene Kunden und die regionale Wirtschaft werden wir weiter erfolgreich sein.“



## Immobilien-Service

in Vertretung der LBS Immobilien GmbH

Mecklenburgstraße 13  
19053 Schwerin  
Tel. (0385) 5 51 33 00  
www.sparkasse-mecklenburg-schwerin.de



## Einfamilienhaus

### Objekt-Nr. 0154

Baujahr ca. 1882, der Bungalow in Pinnow ist teilsaniert, 6 Zimmer, Wohnfläche ca. 153 m<sup>2</sup>, Grundstücksfläche ca. 2.000 m<sup>2</sup>, Käuferprovision 7,15 %, KP: 99.000 EUR



## Stadtvilla am Ziegelinnensee

### Objekt-Nr. 0187

neue Stadtvilla H3 in Schwerin, bereits über 50 % verkauft, z.B. Maisonette, 2.+3. OG ca. 103 m<sup>2</sup>, 3 Zimmer, 2 Balkone, Seeblick, hochwertige Ausstattung, Fahrstuhl, KP: 237.000 EUR



## Etagenwohnung

### Objekt-Nr. 0162

2. OG, Baujahr ca. 1920, vollsaniert, 2 Zimmer, Wohnfläche ca. 50,70 m<sup>2</sup>, Wannenbad, Balkon, Käuferprovision: 7,14 %, KP: 75.000 EUR



Immer aktuelle Angebote mit der neuen App von Elbe-Haus®

## Häuser direkt auf das Smartphone

**Schwerin • Elbe-Haus® baut nicht nur moderne Häuser, sondern geht auch in der Kommunikation mit seinen Kunden mit der Zeit. Mit der neuen Elbe-Haus®-App für Android und Apple können Interessierte Immobilien- und Grundstücksangebote des Unternehmens immer aktuell und überall direkt auf ihrem Smartphone oder Tablet einsehen.**

Ob zu Hause oder unterwegs, ob am Strand oder auf der Couch - mit der neuen App von Elbe-Haus® können sich Nutzer von Smartphones und Tablet-PCs jederzeit über die neuesten Immobilienobjekte und zur Verfügung stehende Grundstücke von Elbe-Haus® informieren.



Auf der Suche nach dem neuen Zuhause können Interessierte die Angebote ganz einfach nach ihren Wünschen und Vorstellungen filtern. Zahlreiche Kriterien stehen zur Verfügung, so kann beispielsweise nach Größe des Objektes, Zimmeranzahl, Standort oder Zusatzausstattungen, wie Balkon, Einbauküche und mehr sortiert werden. So finden Interessierte schnell und unkompliziert genau das Richtige für sich.

Die Immobilien-Exposés zahlreicher Objekte können direkt und bequem auf dem Smartphone oder Tablet-PC betrachtet werden. Viele Fotos vermitteln einen ersten Eindruck vom Objekt. Wer sich für eines der dargestellten Häuser oder Grundstücke interessiert, hat über die App die Möglichkeit, direkt mit Elbe-Haus® Kontakt aufzunehmen und einen Besichtigungstermin zu vereinbaren. Terminplaner und Merkzettel erleichtern die Organisation.

„Wir möchten unseren Kunden mit diesem neuen Angebot die meist langwierige Suche quer durch allgemeine Immobilienportale im Internet ersparen“, so Hendrik Rößler, Geschäftsführer von Elbe-Haus®. „Bei uns finden sie, kompakt und übersichtlich zusammengefasst, ein umfassendes Angebot, mit dem wir die Wohnträume unserer Kunden realisieren wollen.“



Soziales Engagement

## Erstes Rennen der Handbiker

**Schwerin •** Beim diesjährigen Schweriner Nachtlauf gab es eine Premiere. Neben den verschiedenen Rennen für die etwa 1.400 Läufer traten am 11. Mai erstmalig Handbiker zu einer Wettfahrt rund um den Schweriner Pfaffenteich an. Das erste Handbike-Rennen wurde von Elbe-Haus®, dem Spezialisten für barrierefreies Bauen, organisiert. Geschäftsführer Hendrik Rößler gratulierte den Sportlern zu ihrer tollen Leistung (Foto). Das Unternehmen aus Stralendorf wird sich auch zukünftig im sozialen Bereich engagieren. So laufen derzeit die Planungen zur Gründung einer Stiftung für in Not geratene Kinder.



Mit Hurtigruten Fjorde entdecken

## Auf alten Strecken der norwegischen Postschiffe unterwegs

**Schwerin •** Was vor rund 120 Jahren als Postroute begann, gilt heute als eine der schönsten Schiffspassagen der Welt. Die berühmten Hurtigruten entlang der norwegischen Küste bieten eine einzigartige Möglichkeit, die Fjordlandschaft mit ihrer wunderschönen Natur zu erkunden.

Zum Jubiläum der Hurtigruten gibt es für Reisende besonders günstige Angebote. Hinzu kommt, dass Einzelreisende für ausgewählte Touren in diesem Jahr keinen Einzelkabinaufschlag zahlen müssen. „Für alle Reisen vom 1. August bis zum 14. September gibt es ein lukratives Bordguthaben als Extra“, erklärt Büroleiterin Simone Reusch. „Bei 7-Tage-Reisen 500 Nok (ca. 63 Euro) und bei 10-Tage-Reisen 1.000 Nok (125 Euro).“

Wer sich das Jubiläumsangebot sichern und auf dieses unvergleichliche Erlebnis einlassen möchte, ist beim Schweriner Reisebüro Hapag-Lloyd in besten Händen. Zusammen mit ihren Mitarbeitern stellt Simone Reusch jedem Interessenten ein individuelles Wunschprogramm zusammen. „Die meisten, die diese



Unterwegs auf komfortablen Schiffen können Reisende die atemraubenden Schönheiten der Norwegischen Fjordlandschaft am besten genießen

Foto: Hurtigruten

Reise antreten, sind von den Eindrücken vor Ort überwältigt“ erzählt sie. „Tiefe Fjorde mit steilen Klippen, dazu unberührte Natur, Gletscher, taghelle Nächte, Nordlichter und eine einmalige Tierwelt warten darauf, entdeckt zu werden.“ Die Reisenden haben in jedem angesteuerten Hafen Gelegenheit zum Landgang. Dabei werden die unterschiedlichsten Ausflüge angeboten. „Wer bei der Reise Wert auf Kultur legt, kann an Stadtrundfahrten oder Museumsbesuchen teilnehmen. Naturliebhaber werden bei Expeditionen

in Abenteuerlandschaften, zu Vogelbrutgebieten, zur Seeadlerbeobachtung oder Gletschern auf ihre Kosten kommen. Für sportive Gäste werden Kajaktouren und Speedbootausflüge vor der atemraubenden Kulisse Norwegens angeboten.“ Was den Komfort an Bord angeht, haben die Schiffe heute natürlich nichts mehr mit den ursprünglichen Postschiffen gemein. Zwischen 600 bis 1.000 Passagiere finden auf den modernen Schiffen, die norwegische Gemütlichkeit ausstrahlen, Platz.

**Elbe-Haus® GmbH**  
Zentrale Verwaltung  
Am Heidenbaumberg 1  
19073 Stralendorf  
bei Schwerin

**Telefon**  
(03869) 76 01 - 0  
**Fax**  
(03869) 76 01 - 11

**E-Mail**  
info@elbe-haus.de  
**Internet**  
www.elbe-haus.de

**Elbe-Haus® auch auf Facebook**  
Wann und wo ist der nächste Bauherrennachmittag, auf welcher Messe ist Elbe-Haus® mit dabei und welche Aktionen laufen derzeit? All das erfährt man auch auf der Facebookseite von Elbe-Haus® - mit einem „Gefällt mir“-Klick immer auf dem neuesten Stand.

**Preisbeispiele**  
7-Tage-Reise  
Kirkenes-Bergen  
p.P ab 1.620 Euro  
incl. Flug ab/an Berlin  
oder Hamburg  
**oder**

11-Tage-Reise Bergen-  
Kirkenes-Trondheim  
p.P. ab 1.927 Euro  
incl. Flug ab/an Berlin  
oder Hamburg

**Hapag-Lloyd Reisebüro**  
Schlossstr. 39  
19053 Schwerin  
**Telefon**  
0385 - 555 000  
**E-Mail**  
schwerin1@hapag-  
lloyd-reisebuero.de  
**Internet**  
www.hapag-lloyd-  
reisebuero.de





## Fachkräftegewinnung

## Eine erfolgreiche Kampagne geht in die zweite Runde

**Schwerin** • Im Sommer 2012 startete die AWO Soziale Dienste gGmbH Westmecklenburg eine breit angelegte Werbekampagne zur Fachkräftegewinnung. Diesen Sommer geht die Kampagne in die zweite Runde.

„Wir haben eine enorme Resonanz auf den ersten Teil unserer Kampagne erfahren“, berichtet Axel Mielke, Geschäftsführer der AWO Soziale Dienste gGmbH Westmecklenburg. „Im zweiten Teil lassen wir unsere Mitarbeiter zu Wort kommen. Ihre Meinung ist für uns das beste Aushängeschild.“

Mit der Fachkräftekampagne spricht die AWO vor allem Altenpfleger und Erzieher an. In diesen beiden Bereichen besteht in den kommenden Jahren ein großer Bedarf. Darauf bereitet sich die AWO bereits seit längerem vor. „Der nun auftretende Fachkräftemangel in MV war langhin abzusehen“, so Axel Mielke. „Mit selbst ausgebildeten Fachkräften und Anreizen wie modernen Konzepten, regelmäßigen Weiterbildungen und hervorragenden Aufstiegschancen konnten wir uns viele gute Mitarbeiter sichern. Die Kampagne hilft uns, auch die letzten offenen Stellen abzusichern.“

Martin Ulbrich

ANIKA PIONTECK  
Pflegedienstleiterin

**„ICH HABE ARBEIT,  
DIE SPASS MACHT!“**

[www.komm-zur-awo.de](http://www.komm-zur-awo.de)

Im zweiten Teil der Fachkräftewerbekampagne kommen die Mitarbeiter der Arbeiterwohlfahrt zu Wort  
Grafik: maxpress

Prunkstück des Miniaturenparks nach mehr als sieben Jahren Bauzeit vor Vollendung

## Das Schweriner Schloss wurde enthüllt

**Görris** • Am 4. Mai wurde nach insgesamt mehr als 10.000 Arbeitsstunden das Modell des Schweriner Schlosses enthüllt. Zur Eröffnungsfeier begrüßten AWO-Geschäftsführer Axel Mielke und der Stellvertretende Oberbürgermeister Dr. Wolfram Friedersdorff die Gäste.

„Die Fertigstellung des Schlosses bedeutet einen neuen Meilenstein für den Miniaturenpark“, so Axel Mielke. „Und es ist natürlich auch für alle Beteiligten ein großer Moment, denn sie haben viel Zeit und Herzblut investiert.“

Wie kompliziert die Arbeiten am Modell

des Schlosses waren, erläuterte Projektleiter Yves Schade. „Schon die Erstellung des Grundrisses erwies sich schwieriger als gedacht. Insgesamt 13 Mal fertigten wir die Zeichnungen neu an, bis dann alles passte. Das Schloss ist bisher das einzige von unseren etwa 260 Modellen im Park, für das ein eigenes Fundament gegossen werden musste. Mehr als 100.000 Einzelteile wurden in jahrelanger Arbeit zu einem originalgetreuen Modell im Maßstab 1:25 zusammengefügt.“ Nach der Enthüllung des Schlosses wird das Modell nun um Außenanlagen sowie die Orangerie ergänzt. Diese Schritte können erst jetzt vorgenommen werden, nachdem das Schloss fest auf dem Fundament verankert ist. Das Prunkstück des Miniaturenparks an der Ratzeburger Straße ist rund drei Meter hoch. Der Baukörper hat mit Wall- und Außenanlagen einen Durchmesser von gut zehn Metern. Der Miniaturenpark Lütt Schwerin gehört seit Jahren zu den beliebten Ausflugszielen in der Landeshauptstadt Schwerin. Dort entstehen in filigraner Kleinarbeit originalgetreue Modelle bekannter Schweriner Bauten. Er zählt rund 6.000 Gäste pro Jahr. Neben den Miniaturen gibt es im Park auch viele Spielmöglichkeiten für Kinder. Deshalb eignet er sich auch für einen Kindergeburtstag oder einen Tagesausflug mit den Kleinen.



Für das adäquate Flair bei der Enthüllung des Schlosses sorgten Mitarbeiter in herrschaftlichen Kostümen  
Foto: maxpress/mu



JEDER HAT EIN RECHT AUF ARBEIT, DIE SPASS MACHT!

[www.komm-zur-awo.de](http://www.komm-zur-awo.de)

**Miniaturenpark  
„Lütt Schwerin“**  
Ratzeburger Straße 48  
19057 Schwerin  
**Telefon**  
(0385) 4 80 78 22  
**E-Mail**  
[info@lueett-schwerin.de](mailto:info@lueett-schwerin.de)  
**Öffnungszeiten**  
Mai - Oktober  
Montag - Freitag  
10.00 - 17.00 Uhr  
Sonnabend / Sonntag  
10.00 - 17.00 Uhr  
[www.lueett-schwerin.de](http://www.lueett-schwerin.de)

Schweriner Maskottchen treffen sich in Lütt Schwerin am 1. 8. 2013 um 10 Uhr. Mit dabei sind das Petermännchen, Buga-Fiete, Awoscha und viele mehr.

**AWO-Treffpunkt  
„Deja Vu“**  
Parchimer Straße 2  
19053 Schwerin  
**Telefon**  
(0385) 3 92 21 04  
**E-Mail**  
[deja-vu@awo-schwerin.de](mailto:deja-vu@awo-schwerin.de)  
**Facebook**  
Jugendhaus Dejavu

**AWO Feriendorf  
Mueß**  
Alte Crivitzer Landstraße 6  
19063 Schwerin  
**Telefon**  
(0385) 20 84 60  
**E-Mail**  
[info@feriendorf-muess.de](mailto:info@feriendorf-muess.de)

**Sportinternat**  
Von-Flotow-Straße 20  
19059 Schwerin  
**Telefon**  
(0385) 79 51 91  
**E-Mail**  
[info@awo-sportinternat.de](mailto:info@awo-sportinternat.de)

**Kinder- und  
Jugendnotdienst**  
Tel. (0385) 7 44 03 63





**Trommelwirbel par excellence**

Das ist echt Hammer: Der Specht wirbt mit seinem Trommeln um die Gunst der Damenwelt, markiert auf diese Weise sein Revier und bekommt weder Kopfweh noch einen steifen Nacken. Schnabel und Schädel sind nämlich federnd verbunden - eine Art Bio-Stoßdämpfer verhindert Beschwerden. Der Ort des hörens-werten Auftritts ist gut gewählt. Totholz oder hohle Bäume bieten einen optimalen Resonanzboden und sind so Garant für einen perfekten Sound der Schläge, von denen bis zu 20 pro Sekunde auf das Holz treffen können.

**RENAULT ZOE – günstiger Elektro-Kleinwagen**

Am 8. Juni wird im Autohaus Sperlich neben dem Renault Capture auch der elektrisch betriebene Stadtfliitzer Zoe vorgestellt. Damit wird die Elektroautopalette von Renault wieder ein Stück breiter. Der Zoe hat die Abmessungen des beliebten Clio und ist ein außerordentlich praktischer 5-Sitzer mit viel Komfort. Die Ladebox zum schnellen Aufladen lässt sich in der heimischen Garage installieren und die Reichweite eines schon in 30 Minuten an der Wallbox wieder voll aufgeladenen Zoe kann sich mit 120 bis ca. 200 km wirklich sehen lassen. Der in erster Linie für den Stadtverkehr entwickelte Elektroflitzer kann am 8. Juni im Autohaus Sperlich Probe gefahren werden.



Liebe Hauspostleser und ...rinnen, summ summ summ, Biennen summ herum! Ne, wat is dat herrlich geworden. Nu sind doch die ganzen kleinen bunten und summenden Krabbelviecher aus ihre Löchern gekommen und fliegen von Blume zu Blume, von Baum zu Baum. Herrlich, was die Natur da so alles eingerichtet hat. So wie auch dat Sommerloch. Kennste nich? Das ist die Zeit, in der die Sonne so doll scheint, dass man keine klaren Gedanken mehr fassen kann und albern wird. So sagen zumindest wieder irgendwelche selbst ernannten Experten. Naja, is auf jeden Fall nicht mein Bier. So ein Sommerloch is ja für welche mit weggekockelten Hirnzellen. Dank meine Mütz' joh, die schützt mir vor so wat und wie soll ick sagen, ne ordentliche Mütz' hält auch den Verstand zusammen. Dat is nich albern, bün ich nämlich gar nie nich, aber Humor hab ich n büschen ... nicht nur im Sommer ... wurde schließlich gut verzogen ... „ümmers fründlich sien“ war die Vilosofie von Vadders und der wusste noch nix von dat komische Sommerloch. Und wo wir grad beim Thema Bier waren: Was muss ich hören aus der großen Stadt von nebenan: Da gibt's doch tatsächlich so ne Bierbörse, wo Männer quasi wie die Bienen von Wagen zu Wagen tingeln und sich hunderte verschiedene Biersorten schmecken lassen können, na ich weiß nich, ob das so gut ist? Bei den Temperaturen? Da brennt der Planet, die Hitze steigt und unso schneller eben auch der Pegel. Nee, nee, nee ... aber nun gut ... muss jeder selbst wissen. Ansonsten is da ja auch immer noch die Polizei, unser Freund und Helfer, haben die

doch letztens tatsächlich ne werdende Mutti zum Krankenhaus eskortiert, weil der Knirps es so eilig hatte, aber bissl unentschlossen war der Stöpsel dann doch, und alles war dann doch nur Fehlalarm gewesen, das Baby wollte doch noch nicht, der unentschlossene kleine Knirps, also alles umsonst ... rin inne Kartoffel, rut ut de Kartüffel. Da gackern ja sogar die Hühner ... Apropos Hühner und verrückt ... wusstet ihr, dass vor ein paar Jahren Hühner von der Stadtverwaltung einer Kleinstadt an die Haushalte verteilt wurden, um für biologische Mülltrennung zu sorgen? Quasi Hühner als Beschäftigte der städtischen Müllabfuhr ... an sich ja ne gaude Idee, ob ich das miene Tiere nicht auch beibringen kann? Muss ja gar nicht mal Mülltrennung sein ... aber vielleicht, dass Schaf und Ziege von alleine Milch geben oder unsere Pferde sich selbst satteln und am besten auch noch ihren Stall ausmisten können. Oh, ich glaub, ich spür es doch, das Sommerloch. Dann bin ich mal ruhig und ziehe mich lieber zurück! Passt gut auf euch auf, wenn es kommt, dat Sommerloch!

Sonnige Grüße, Euer Bauer Korl

Als ich noch klein war ...

**... ging's mit kurzen Hosen in die Natur**

Kurze Hosen waren schon in jungen Jahren so eine Art Markenzeichen von Rolf Steinmüller. Mangels Masse war der Junge nach den Kriegsjahren viel im Wald unterwegs und holte, was nicht niet- und nagelfest war: Himbeeren, Heidelbeeren, Preiselbeeren, Pilze, Holz - „es wurde einfach alles gebraucht“, sagt der heute 73-jährige Kommunalpolitiker, den viele als engagierten Umweltfreund kennen, der stets mit dem Fahrrad unterwegs ist. Und fast ganzjährig mit kurzen Hosen. „Es gibt nur drei Anlässe für lange Beinkleider: Beerdigungen, Stadtvertreter-sitzungen und Theaterbesuche.“



## RENAULT CAPTUR. RAUS INS LEBEN!

Am 8. Juni 2013, ab 10 Uhr im Autohaus Sperlich

MIT KLANG & KLIMA-PAKET!

- Vorstellung & Probefahrten des neuen Captur
- Sonderpreise auf Neu- & Gebrauchtfahrzeuge

**RENAULT CAPTUR EXPRESSION**  
ENERGY TdE 90 Start & Stop eco<sup>2</sup>

ab **14.990,- €<sup>1</sup>**

5 Türen • ESP • Berganfahrhilfe • LED-Tagfahrlicht • Easy-Life-Schubfach mit 11 Litern Stauvolumen • doppelter Gepäckraumboden • verschiebbare Rücksitzbank, 1/3 zu 2/3 umklappbar. • Zweifarbige Lackierung<sup>2</sup>

Besuchen Sie uns im Autohaus. Wir beraten Sie gerne. Sichern Sie sich als Einführungsangebot Klimaanlage und CD-Radio ohne Aufpreis!

Gesamtverbrauch (l/100 km): innerorts 6,0; außerorts 4,4; kombiniert 5,0; CO<sub>2</sub>-Emissionen kombiniert: 115 g/km (Werte nach Messverfahren VO [EG] 715/2007).

**Renault Autohaus**  
**SPERLICH**  
GMBH

Ihr Vertragshändler in Schwerin und Crivitz

Werkstr. 205 • 19061 Schwerin  
Tel.: 0385-616203

<sup>1</sup>Stargros für einen Renault Captur Expression ENERGY TdE 90 Start & Stop eco<sup>2</sup>. Abbildung zeigt Renault Captur Luxe mit Sonderausstattung. <sup>2</sup>Ab Ausstattungsvarianten Dynamique serienmäßig oder optional



## Fachkräfte dringend gesucht Erzieher sind tolle Partner für Kinder

**Schwerin** • „Du bist gern mit Kindern zusammen. Du hast Ideen, mit ihnen die Welt zu entdecken. Du kannst dich dafür begeistern, die Kleinen beim Großwerden zu begleiten. Dann ist Erzieher/-in dein Traumberuf“, sagt Anne-Kathrin Lampe von der SWS Schulen gGmbH. In einer vierjährigen Ausbildung an den SWS Schulen wird umfassendes Wissen vermittelt. Das braucht man später im Job, wenn man mit Kleinkindern ab einem Jahr in einem Kindergarten, im Schulhort oder mit den Größeren in Jugendheimen oder Jugendwohngruppen arbeitet.

Schon als junger Mensch bekommt man in diesem Beruf eine Menge Verantwortung übertragen. Man kann seine Kreativität einbringen und hat enorm viel Abwechslung.

Das Beste: „Nach einem guten Abschluss kann man sich seinen Arbeitsplatz aussuchen.

Vor allem in Kindergärten werden Erzieherinnen und Erzieher mit

offenen Armen empfangen.

Das ist eine echte Chance für deine

Zukunft“, ist sich Anne-Kathrin Lampe sicher.



Gemeinsam macht das Lernen auf dem Campus richtig Spaß

Fotos: maxpress/jk

Umfassende Beratung bei Berufsfindung kommt bei Schülern gut an

## Hand in Hand zum Traumberuf

**Schwerin** • Am 1. September beginnt das neue Ausbildungsjahr bei den SWS Schulen. Höchste Zeit, sich jetzt für einen Traumberuf im Gesundheits- und Sozialbereich zu bewerben. Wer noch unsicher ist, lässt sich am besten beraten und lernt den Campus, eine der modernsten Bildungseinrichtungen im Norden, vor Ort kennen.

„Die Berufswahl ist schon schwer. Deshalb nehmen wir uns für interessierte Jugendliche viel Zeit. In einer individuellen Beratung sehen wir, ob Talente mit den Wünschen übereinstimmen, welcher Ausbildungsberuf passend ist und welche Entwicklungspotenziale möglich sind“, sagt Geschäftsführerin

Dr. Barbara Dieckmann. Junge Menschen sind vom ersten Tag auf dem Campus am Ziegelsee gut aufgehoben und immer wieder willkommen, um sich umfassend über die verschiedenen Berufe zu informieren. „Wir beschreiten den Weg zum Traumberuf Hand in Hand“, versichert Dr. Dieckmann. Dazu gehört auch, problemorientiertes Lernen zu fördern. Wie eignet man sich Wissen an? Wie werden aus Fragen Antworten? Was bringt eine Diskussion voran? – Fragen wie diese gehören zum modernen Ausbildungsprogramm. So, wie hochkarätige Dozenten und straffe Stundenpläne.

Nicht vergessen: Am 7. und 21. Juni sind wieder Info-Tage. Anmeldung dafür und für Beratungen unter (0385) 20 88 80.

Jetzt informieren über fundierte und praxisorientierte Ausbildung in attraktiven Berufen

## Frühzeitig die richtige Entscheidung treffen

**Schwerin** • Vielseitige Berufe in krisenfesten Branchen – wer seine Zukunft sichern will, sollte frühzeitig damit anfangen, sich umfassend informieren und an den SWS Schulen beraten lassen.

Berufliche Orientierung macht schon in der 8. Klasse Sinn. „Dann hat man die Chance, sich zielgerichtet vorzubereiten und sich in wichtigen Fächern noch einmal ins Zeug zu legen. Dann klappt es auch mit dem

Traumberuf“, sagt Dr. Barbara Dieckmann. Auch für alle, die auf der Zielgeraden sind, hat sie einen Tipp parat: „Jetzt schnellstens bewerben. In unseren tollen Ausbildungsberufen sind nur noch wenige Plätze frei!“

### Physiotherapeut

- ✓ Start: mittlere Reife, Abitur, Fachabitur
- ✓ Dauer: 3 Jahre mit staatl. Prüfung; 4 Jahre mit staatl. Prüfung und Bachelor
- hohe Vermittlungsquote
- ✓ top: Kombi von Theorie und Praxis

### Altenpfleger

- ✓ Start: mittlere Reife; Ausbildungsverhältnis mit einer Altenpflegeeinrichtung, dort in der Regel Übernahme nach Abschluss
- ✓ top: interessante, moderne Ausbildung

### Kranken- und Altenpflegehelfer

- ✓ Start: Berufsreife (Hauptschulabschluss)
- ✓ Praxislernen in Pflegeeinrichtungen
- ✓ top: staatl. Abschluss nach 18 Monaten, Qualifizierung zum Altenpfleger

### Sozialassistent/Erzieher

- ✓ Start: mittlere Reife, Abitur, Fachabitur
- ✓ Dauer: 4 Jahre, sehr praxisverbunden
- ✓ top: Kita und Hort auf dem Campus

### Logopäde

- ✓ Start: mittlere Reife, Abitur, Fachabitur
- ✓ beste Vermittlungschancen, da Störungen der Sprache und Stimme bei Kindern und Erwachsenen zunehmen
- ✓ Kombi mit verkürztem Bachelorstudium

### Ergotherapeut

- ✓ Start: mittlere Reife, vielseitige Tätigkeit
- ✓ enge Verbindung von Theorie und Praxis
- ✓ Einsatzgebiete in Kliniken, Reha-Einrichtungen, Praxen für Ergotherapie

### Masseur und Wellnesstherapeut

- ✓ Start: Haupt- oder Realschulabschluss, Abschluss: Masseur und med. Bademeister
- ✓ Dauer: 2 Jahre + 6 Monate Anerkennungspraktikum, zusätzlich Wellnessmodule



## Fakten



### SWS Schulen gGmbH

Ziegelseestraße 1  
19055 Schwerin  
(0385) 20 88 80  
info@sws-schulen.de

### Experten stellen wichtige Fortbildung vor

- vom 2. bis 27. September neuer Kursus **manuelle Lymphdrainage**
- ganz wichtig für alle Physiotherapeuten, empfehlenswert für Masseure und medizinische Bademeister
- Vorabinformation am **6. Juni**, Experten vom TOP-PHYSIO Schulungszentrum stellen ab 11 Uhr wichtige Inhalte vor
- Anmeldung und Infos unter Telefon (0385) 20 88 80 bei Frau Dieckmann

### Tag der offenen Tür auf dem Campus

Save the date:  
Am **15. Juni** öffnet der Campus am Ziegelsee von 10 bis 15 Uhr seine Türen. Wer sich für einen der nebenstehenden Gesundheits- oder Sozialberufe interessiert, ist hier an der richtigen Adresse. **Erstklassige Dozenten** stehen Rede und Antwort und stellen die Ausbildungsberufe vor. Im **Schülergespräch** erfahrt ihr, wie modernes Lernen an den SWS Schulen gelebt wird. Schaut Logopäden und Physiotherapeuten bei ihrer Arbeit zu, testet selbst Rückenschule oder heiße Rolle und bringt euch mit **Zumba** und Gymnastik in Schwung. Wichtig ist auch der **Mensa-Check**, denn auf dem Campus am Ziegelsee wird täglich frisch und lecker gekocht. Mehr Infos: [www.facebook.com/SWS-Schulen](http://www.facebook.com/SWS-Schulen)



**Vermietung / Verkauf**  
Hagenower Str. 72  
19061 Schwerin

Telefon:  
0385/20 10 05-700  
Telefax:  
0385/20 10 05-790

E-Mail: info@kaemmerer-immobilien.de  
Internet: www.kaemmerer-immobilien.de



Diana Herrmann-Kämmerer

#### Wer wir sind:

Wir sind Immobilienkaufleute mit über 20-jähriger Erfahrung auf diesem Gebiet. Wir beraten Sie gern beim Kauf oder Verkauf, bei der Anmietung oder und der Vermietung ihrer Immobilien. Unser Tätigkeitsschwerpunkt liegt in der Vermittlung von Wohn-, Gewerbe- und Anlageimmobilien. Unser Fokus ist auf den Raum Mecklenburg-Vorpommern mit Schwerpunkt Schwerin, Rostock und der Ostseeküste ausgerichtet.

Unser Grundsatz: Das Immobiliengeschäft basiert in hohem Maße auf Vertrauen. In jedem Falle geht es um größere Vermögenswerte. Dieser Verantwortung sind wir uns bewusst.



Axel Kämmerer



Wird modern umgebaut: die alte Postschule und das umliegende Gelände auf der Halbinsel Krösnitz. Der Umbau hat bereits begonnen.  
Fotos: maxpress/ai/jk/lz

Attraktive Wohnungen und Baugrundstücke sowie kreative Büros auf der Krösnitz

# Seenähe und kurze Wege in die Stadt locken Mieter und Bauherren

**Krösnitz** • Längst ist die Halbinsel Krösnitz zu einem der beliebtesten Wohngebiete in der Landeshauptstadt geworden. Die unmittelbare Nähe zum Schlossgarten, Stadtzentrum, zum Ufer des Ostorfer Sees und die ruhige Lage in der naturbelassenen Gegend zieht immer mehr Menschen hierher. Jetzt wird das seit Jahren leerstehende Areal, die alte Postschule, zum Leben erweckt.

Ende Mai haben in der alten Postschule die Entkernungsarbeiten bereits begonnen. Der weiträumige Komplex mit dem Internatsbereich, den Werkstätten und Schulungsräumen, der kleinen Sporthalle und dem ehemaligen Schießplatz bekommt bis 2014 ein neues Gesicht. Alle drei Fronthäuser zur Stadionstraße bleiben weitgehend erhalten, werden entkernt und nach modernen Gesichtspunkten saniert.

#### Attraktive Mietwohnungen

Im ehemaligen Internat entstehen dann 28 attraktive Mietwohnungen mit Balkonen oder Terrassen und Wohnflächen zwischen 53 und 125 Quadratmetern. Die künftigen Mieter können in zwei bis fünf Räumen ihr neues Zuhause einrichten. Der kleine Park mit den alten Skulpturen wird für die künftigen Bewohner hergerichtet und auch Parkplätze am Haus sind vorgesehen.

#### Reihenbungalows mit Garten

Direkt dahinter wurden die ehemaligen Postschüler in einem Flachbau bis 1993 noch unterrichtet. Jetzt werden daraus

Reihenbungalows mit 50 bis 80 Quadratmetern Wohnfläche und einem separierten ebenerdigen Gartengrundstück.



Die unmittelbare Nähe zum Ostorfer See zieht viele Menschen auf die Krösnitz



500 Meter bis zum Schlossgarten: ideal zum Spazierengehen, Laufen oder mit dem Fahrrad zu fahren

Im hinteren Teil werden die marode Sporthalle und die alten Betonelemente vom ehemaligen Schießplatz komplett abgetragen, damit Platz für neun bauträgerfreie Grundstücke für Einfamilienhäuser zwischen 607 und 819 Quadratmetern entsteht. So wie auch in der Nachbarschaft können neben den Kleingärten individuelle Eigenheime gebaut werden.

#### Bauträgerfreie Grundstücke

Alle Grundstücke werden verkauft und sind bauträgerfrei. „Wir wollen den künftigen Bewohnern die Möglichkeit der individuellen Gestaltung ihrer Häuser weitgehend eröffnen“, sagt Geschäftsführerin Diana Herrmann-Kämmerer. „Beratungs- und Verkaufsgespräche beginnen ab sofort.“

In den beiden vorderen Einzelhäusern werden zudem Wohnungen und Gewerberäume entstehen. „Wir sind hier in Gesprächen mit Unternehmen, die vorrangig kreativ und verwaltend arbeiten und ihre Büros in der herrlichen Lage mit ausreichenden Parkplätzen und in Stadtnähe ansiedeln wollen.“

#### Kreative Büros für kluge Menschen

„Die Gewerbeeinheiten beginnen ab 75 Quadratmetern“, so Herrmann-Kämmerer. Spätestens Anfang 2014 sollen die ersten Mieter einziehen können, erklärt Diplomingenieur Axel Kämmerer, der mit seinem Büro die Planung übernommen hat. „Das ist ein ehrgeiziges Ziel, aber wir haben mit unseren Partnern einen hohen Anspruch an die Umsetzung gelegt.“ wa



## Terrassenblick auf Gartenstadt Helle Wohnung im Dachgeschoss

**Neue Gartenstadt** • Die 131 Quadratmeter große 3-Zimmer-Wohnung befindet sich in einem Mehrfamilienhaus mit nur fünf Wohnungen und verfügt über eine etwa neun Quadratmeter große Dachterrasse, die einen tollen Blick auf das beliebte Wohngebiet Gartenstadt bietet. In den gut geschnittenen Räumen gibt es eine Fußbodenheizung. Dazu gehört ein großes Wohnzimmer mit offener Küche (moderne Einbauküche vorhanden), Essecke und vorbereitetem Kaminanschluss. Das geflieste Vollbad ist mit einer Wanne und bodentiefer Dusche ausgestattet. Der Kaufpreis für die Eigentumswohnung beträgt 145.000 Euro zuzüglich einer Courtage von 5,95 Prozent inklusive Mehrwertsteuer. Zum Angebot gehört auch ein Pkw-Stellplatz.



Gesamtes zweites Obergeschoss



Sonnengrundstück nahe des Ostorfer Sees

## Wohnen in Krebsförden An der Sonnenwiese wohlfühlen

**Krebsförden** • Zwei moderne Stadthäuser mit je drei Wohneinheiten entstehen in der Dorfstraße im schönen Stadtteil Krebsförden. Ein See, Wald und Wiesen unterstreichen den ländlichen Flair inmitten der Stadt. Zwei Wohnungen im Obergeschoss sind noch frei. Sie verfügen jeweils über eine circa 90 Quadratmeter große Wohnfläche und haben drei Zimmer, eine Küche, ein Vollbad, einen Süd-Balkon, einen Abstellraum sowie eine Garage. Individuelle Wünsche können berücksichtigt werden. Die Fertigstellung ist für Ende 2013 geplant. Der Kaufpreis beläuft sich auf 148.500 Euro. Das Angebot ist provisionsfrei!

## Sehr ruhige Randlage Lichtdurchflutetes Einfamilienhaus

**Dalberg** • Das gepflegte Einfamilienhaus liegt in Dalberg auf einem circa 2.100 Quadratmeter großen Gemeinschaftsgrundstück (1/2 Miteigentumsanteil). Der Massivbau ist 1999 komplett saniert und vergrößert worden. Etwa 180 Quadratmeter Wohnfläche verteilen sich auf zwei Etagen. Im Erdgeschoss befinden sich der Wohn- und Esszimmerbereich mit offener Küche (Einbauküche) sowie ein Zugang zur Terrasse und zu den gemütlichen Sitzecken im Garten. Im Obergeschoss gibt es ein geräumiges Kinder- und ein Schlafzimmer mit begehbarem Kleiderschrank, eine große Wohnküche sowie zwei Bäder. Der Kaufpreis beträgt 169.000 Euro zuzüglich einer Courtage von 5,95 Prozent inklusive Mehrwertsteuer.



Mit freiem Blick auf Garten und Feld



**VR Immobilien GmbH**  
Alexandrinstraße 4  
19055 Schwerin

**Geschäftsführer**  
Werner Hinz

**Telefon**  
(0385) 51 24 04

**E-Mail**  
info@vr-immoschwerin.de

**Internet**  
www.vr-immoschwerin.de

### Immobilien sind hier in guten Händen

Die VR Immobilien GmbH ist ein Dienstleistungs- und Beratungsunternehmen rund um die Immobilie. VR Immo bietet integrierte Dienstleistungen für Eigentümer, Nutzer und Investoren.

Weinbergsschüler traten beim Dialogfestival für mehr Toleranz und Offenheit auf

## Theatergruppe macht die Welt bunter

**Schelfstadt** • „Eine Welt, die nur blau ist, ist doch viel zu trist“, dachte sich der Farbkönig und beschenkte die Bewohner von Blauland mit Farben. Wie wunderbar eine abwechslungsreiche bunte Welt sein kann, zeigten die Weinbergsschüler mit ihrem Theaterstück „Blauland“ während des Dialogfestivals für Mecklenburg-Vorpommern.

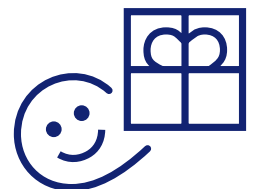
Das Dialogfestival ist aus dem ursprünglichen Theaterfest für behinderte Menschen entstanden, welches seit 2004 im Mecklenburgischen Staatstheater jährlich stattfindet. In diesem Jahr wurde die Veranstaltung vergrößert und füllte vom 14. bis 16. Mai das E-Werk und die Colea. Eingeladen waren erstmals Gruppen behinderter und nicht behinderter Menschen. Zunächst präsentierte jede einzelne ihre eigens einstudierten Theaterstücke. So erzählte der Auftritt der Weinbergsschule von einem Land, in dem alles blau war, bis ein Farbkönig eine rote Farbkugel in die blaue Welt gab. Als ein Bewohner, ein Fitzliputzli, diese Kugel berührte, wurde er auf einmal rot, war somit anders als die anderen – und wurde gemieden. „Unsere Schüler haben dieses Theaterstück mit sehr viel Herzblut einstudiert. Sabrina, die Schülerin,

die diesen roten Fitzliputzli spielte, ist so in ihrer Rolle aufgegangen, dass ihr selbst die gespielte Ablehnung sehr nahe ging“, erzählte Sabine Gaube, Mitglied des fünfköpfigen Theaterteams der Weinbergsschule. Doch nicht nur eigene Stücke wurden aufgeführt. Es gab am Nachmittag verschiedene Workshops, zum Beispiel Clownerie, Arbeit mit Masken. Deren Ergebnisse wurden am Freitag der Öffentlichkeit präsentiert. „Das Festival stärkt die sozialen Kompe-

tenzen der Kinder und Jugendlichen im selbstverständlichen Umgang mit behinderten Kindern“, so Sabine Gaube weiter. Diese Aussageabsicht war auch im Theaterstück der Weinbergsschüler zu finden: Der Farbkönig hatte Mitleid mit dem roten Bewohner und beschenkte Blauland mit so vielen Farbkugeln, dass letztendlich alle Fitzliputzlis bunt waren und ihrer neuen Lebensform viel offener und toleranter gegenüberstanden. sbu



Mit ihrem Theaterstück „Blauland“ bekannten die Weinbergsschüler Farbe und zeigten, dass eine tolerante Welt für mehr Gemeinschaftssinn und Freude sorgen kann Foto: maxpress/jk



**DIAKONIEWERK  
NEUES UFER gGmbH**

**Diakoniewerk  
Neues Ufer gGmbH**  
Retgendorfer Str. 4  
19067 Rampe

**Telefon**  
(03866) 67-0

**Fax**  
(03866) 67-110

**E-Mail**  
info@neues-ufer.de

**Internet**  
www.neues-ufer.de

**Weinbergsschule**  
Eutiner Straße 3  
19057 Schwerin  
(0385) 48 42 104

**Ansprechpartnerin:**  
Schulleiterin  
Eike Lüders

**E-Mail**  
elueders@neues-ufer.de



### Sporthotel & Bikehotel

Mittelstelle 11  
19061 Schwerin  
Stadtteil Görries  
**Telefon**  
(0385) 611 553  
**E-Mail**  
info@sporthotel-  
schwerin.de

### Übernachtungen

- Doppelzimmer
  - Einbettzimmer
  - Mehrbettzimmer
  - Ferienwohnung
- Aufbettungen möglich.

### Feierlichkeiten

- Familienfeiern
- Betriebsfeiern
- Vereinsfeste
- Geburtstage
- Jugendweihen
- Grillfeste
- Sportfeste
- Trainingslager
- Tagungen

### Camping

- Caravanstellplätze
- Zeltplatz

Wieder alle Zimmer und Räumlichkeiten im Sport- und Bikehotel verfügbar

# Gut schlafen und Feste feiern

**Görries • Die Sommersaison im Sport- und Bikehotel hat begonnen. Ab Juni sind auch wieder alle Zimmer und Räumlichkeiten voll verfügbar. Das gute Wetter lädt insbesondere zu Grillfesten mit Freunden an der frischen Luft ein. Nicht nur dafür bietet das Hotel hervorragende Bedingungen.**

Die Kinder aus der integrativen AWO-Kita, die übergangsweise im Sport- und Bikehotel untergekommen waren, sind nun wieder in ihre Einrichtung zurückgekehrt. Damit verfügt das Hotel ab sofort wieder

über alle räumlichen Kapazitäten. Somit können auch wieder größere Veranstaltungen ausgerichtet werden. „Bei uns haben insbesondere Gruppen die Möglichkeit, in gemütlicher Atmosphäre zusammen zu feiern“, sagt Hotelleiterin Anke Waak „Wir bieten die perfekte Lokation für Hochzeiten, Geburtstage, Grillfeste, Schulabschlussfeiern als auch Trainingskurse.“ Bis zu 56 Personen können in gemütlich eingerichteten Einzel- und Doppelzimmern übernachten. Gern übernimmt das Hotel die gastronomische Versorgung – vom rustikalen Grillbuffet bis zu Gaumenfreuden

für Feinschmecker. Ein Geheimtipp für den Sommer ist auch der hauseigene Beachvolleyballplatz, der angemietet und für Partys genutzt werden kann. Sitzgruppen und ein Grill werden zur Verfügung gestellt.

Am 13. September wird es im Sport- und Bikehotel auch wieder einen Irischen Abend geben: mit typischer Livemusik, gutem Essen und dem beliebten Guinness-Bier. Wer das Event nicht verpassen will, sollte sich jetzt schon dafür anmelden. Selbst für Silvester werden schon Reservierungswünsche entgegengenommen. Weitere Informationen unter Telefon (0385) 611 553.



Insbesondere für Familienfeiern bietet das Sport- und Bikehotel in Görries ein schönes Ambiente

Fotos: maxpress/jk

Neue Präventionskurse ermöglichen eine Steigerung der Mobilität auf gelenkschonende Weise

## Mit Nordic Walking dem Körper Gutes tun

**Schwerin • Nordic Walking ist eine Ausdauersportart, die in jedem Alter für ein Plus an Fitness sorgt. Das bewusste Gehen mit zwei Stöcken bringt Herz und Kreislauf in Schwung, ohne die Gelenke zu belasten. Die Physiotherapie Ziesemer bietet jetzt neue Kurse an, die von vielen Krankenkassen als Prävention anerkannt und somit finanziell unterstützt werden.**

Es gibt viele Gründe, die Menschen davon abhalten, durch den Wald zu joggen.

Der eine fühlt sich dafür nicht mehr fit genug, der andere kann verletzungsbedingt keine starken Belastungen auf sich nehmen. Mancher

mag sich allein nicht aufraffen, der nächste argumentiert mit überzähligen Pfunden. „Dabei haben wir jetzt eine wunderbare Jahreszeit, um den inneren Schweinehund zu überwinden und mit der Bewegung an frischer Luft zu beginnen. Nordic Walking ist ideal geeignet, um auf schonende Weise den gesamten Körper auf Trab zu bringen. Der Körper ist gleichmäßig erwärmt und wird zur Regeneration angeregt“, sagt Hannes Jehring von der Physiotherapie Ziesemer. Als ausgebildeter Nordic Walking-Trainer weiß er genau, wie der sanfte Sport Stoffwechsel und Durchblutung ankurbelt, die Lungen mit Sauerstoff füllt und so jede Zelle versorgt. „Die Gelenke werden dabei geschont, das Tempo kann variiert werden“, erklärt der Physiotherapeut, der mit seinen Nordic Walking-Gruppen zumeist

den Faulen See umrundet. Ob Anfänger oder Fortgeschrittene - jeder kann nach einer Schnupperstunde und mit Hilfe des Trainers entscheiden, welche Gruppe ihm am ehesten zusagt. Eine individuelle Begleitung steht dabei im Vordergrund. Dazu gehören viele Tipps des Walkingtrainers mit Blick auf die richtige Handhabung der Stöcke, das Finden einer angemessenen Schrittfrequenz sowie eine umfassende Körperspannung, die für eine gute Haltung sorgt.

„Die Walkingstöcke, die den schwungvollen Einsatz der Arme begleiten, eignen sich hervorragend für Dehnungs- und Kräftigungsübungen, die wir während kurzer Pausen in unsere Walkingrunde integrieren. Dabei werden Arme, Oberkörper und Rumpf gleichermaßen beansprucht, die Mobilität wird zusätzlich verbessert.“ Krankenkassen belohnen das: Nordic Walking ist als Präventionskurs anerkannt. 80 Prozent der Kurskosten werden erstattet. Am besten also gleich anmelden!

Barbara Arndt



### Fit werden im Wasser!

Bewegung im Wasser fällt leichter, hat aber eine intensive Wirkung. Aquafitness als Krankenkassenkurs - Nachfragen unter (0385) 4400266.

Physiotherapie  
Ziesemer

Wir machen Sie fit!

**In den Dreesch Arkaden**  
Friedrich-Engels-Straße  
2a, 19061 Schwerin  
**Zippendorf**

Alte Dorfstraße 43,  
19063 Schwerin  
**Krebsförden**  
Ellerried 74,  
19061 Schwerin

**Telefon**  
(0385) 44 00 02 66  
**E-Mail**  
praxis@physiotherapie-  
ziesemer.de  
**Internet**  
www.physiotherapie-  
ziesemer.de





Eckhard Suckow und Holger Kleinfeldt bei der Spielplatzkontrolle Foto: maxpress/mu

Sicherheitsiegel für Rutsche und Klettergerüst

## TÜV für Spielplätze der SWG

**Schwerin • Nicht nur Autos, sondern auch Spielplätze bekommen eine TÜV-Zertifizierung. Denn da, wo Kinder toben und spielen, ist Sicherheit besonders wichtig.**

Holger Kleinfeldt, verantwortlich für den Bereich Grünanlagen bei der SWG, ist einer von zwei Mitarbeitern, die einen Lehrgang zur Prüfung von Spielgeräten bei der TÜV-Akademie Rostock absolviert haben. Zusammen mit seinem Kollegen kann er nun alle notwendigen Kontrollen auf den Spielplätzen der SWG vornehmen. Früher wurden externe Firmen mit dieser Aufgabe betraut. Da aber die Mitarbeiter des Bereiches Grünanlagen regelmäßig alle Grünflächen pflegen, war es logisch, sie auch zur Kontrolle der Spielgeräte zu qualifizieren. Die

Schweriner Wohnungsbaugenossenschaft kann daher seit dem 1. Januar 2013 selbst die notwendigen TÜV-Zertifikate verteilen, um Spielgeräten die gesetzlich vorgeschriebenen Sicherheitsstandards zu bescheinigen. „Bei unseren Kontrollen prüfen wir die Materialien wie Holz und Plastik auf etwaige verschleißbedingte Schwächen“, erklärt Eckhard Suckow, Verantwortlicher der zuständigen Hausverwaltung. „Außerdem prüfen wir die Einhaltung der Fallhöhen, also ob der Abstand zwischen beispielsweise einer Schaukel oder dem Ende einer Rutsche zum Boden nicht zu groß ist. Tritt dieser Fall ein, veranlassen wir die Aufschüttung von neuem Spielsand.“ Auch die Sauberkeit nehmen die Spielplatzkontrolleure unter die Lupe. Glas oder Kippenreste werden sofort entfernt.

SWG reagiert auf hohen Bedarf

## Wohnungen ohne Barrieren entstehen

**Großer Dreesch • Die SWG hat damit begonnen, in der Andrej-Sacharow-Straße 40 und 41 die Wohnungen zu entkernern. Dort entsteht aufgrund der hohen Nachfrage in der Landeshauptstadt barrierefreier Wohnraum.**

Unter anderem werden neue Fußböden, neue Wasser- und Stromleitungen sowie neue Türen eingebaut. Außerdem sind die Wohnungen nach Abschluss der Arbeiten über einen Aufzug erreichbar. Aus den jeweils vier Wohnungen pro Etage werden zwei Zweiraumwohnungen sowie eine Dreiraumwohnung mit großzügigem Bad, einer Abstellkammer und Balkon. Die Wohnzimmer werden um die Tiefe der Loggia erweitert.

Im Rahmen der Baumaßnahmen wird auch an den Aufgängen 39 und 42 die Fassade gereinigt und mit einem neuen Anstrich versehen. Im gesamten Haus stellt die SWG das Heizsystem von Ein- auf Zweirohr um.



Für die Arbeiten ist die Fassade eingerüstet worden Foto: maxpress/mu



### Geschäftsstellen

**Weststadt**  
L.-Frank-Straße 35,  
Tel.: (0385) 7 45 00  
Fax: (0385) 7 45 01 39

**Mueßer Holz**  
Lomonossowstraße 9  
Tel.: (0385) 7 45 00  
Fax: (0385) 7 45 02 50

### Öffnungszeiten:

Mo. 7.30 - 15.30 Uhr  
Di. 7.30 - 18.00 Uhr  
Mi. 7.30 - 13.00 Uhr  
Do. 7.30 - 18.00 Uhr  
Fr. 7.30 - 14.00 Uhr

### Notruf

F&S Sicherheitstechnik  
und Service GmbH;  
Tel.: (0385) 7 42 64 00  
Fax: (0385) 73 42 74  
(Tag und Nacht)

### Telefonnummern Nachbarschaftstreffs

Hamburger Allee 80  
(0385) 7 60 76 33  
Tallinner Straße 42  
(0385) 7 60 76 35  
Lessingstraße 26a  
(0385) 7 60 76 37  
F.-Engels-Straße 5  
(0385) 7 60 76 34  
Wuppertaler Straße 53  
(0385) 3 04 12 91

### Gästewohnungen

Hamburger Allee 80  
(2 Personen)  
Kopernikusstraße 2  
(2 Personen)  
J.-Sibelius-Str. 1  
(4 Personen)  
Wuppertaler Straße 53  
(4 / max 6 Personen)

Kontakt: Karin Vetter  
(0385) 7 45 01 45

**Wohnungsvermietung**  
Isolde Preußner  
Tel.: (0385) 7 45 01 17  
Angela Griefahn  
Tel.: (0385) 7 45 02 34

**Anfragen per E-Mail**  
direkt@swg-schwerin.de

## Mietangebote



### Zentrumsnah im Backsteinbau

**Obotritenring 221**  
2 RW, 57,63 m<sup>2</sup>, Dachausbau  
KM ca. 294 Euro  
NK ca. 134 Euro  
sanierter Altbau  
Bezug nach Absprache



### Exklusives Wohnen am Ziegelsee

**Speicherstraße 25**  
3 RW, 112,63 m<sup>2</sup>, 1. OG  
KM ca. 1.000 Euro  
NK ca. 282 Euro  
Balkon, Aufzug, Tiefgaragenplatz inklusive  
Bezug 1. Quartal 2014



### Mit Blick hinaus ins Grüne

**Ratzeburger Straße 4**  
2 1/2 RW, 59,65 m<sup>2</sup>, 2. OG  
KM ca. 310 Euro  
NK ca. 149 Euro  
Balkon, z. Zt. Komplexsanierung  
Bezug ab 1. Juli 2013

Tel. (0385) 74 50 234 & 74 50 117



### Dienstleistungs- zentrum

Wismarsche Str. 380  
19055 Schwerin

### Öffnungszeiten

Mo. 7 bis 17 Uhr  
Di. 7 bis 18 Uhr  
Mi. 7 bis 16 Uhr  
Do. 7 bis 18 Uhr  
Fr. 7 bis 15 Uhr

### Telefon

(0385) 5 90 96-0

### E-Mail

info@stolle-ot.de

### Internet

www.stolle-ot.de

### Servicecenter

(0385) 5 90 96-56

### Filialen

Hamburger Allee 130  
(0385) 2 01 51 92

Gusanum, Wis-  
marsche Str. 132-134  
(0385) 56 27 44

J.-Polentz-Str. 24  
(0385) 4 86 60 59

J.-Brahm-straße 59  
(0385) 7 45 16 15

Eldena  
(038755) 2 02 83

Wismar  
(03841) 25 28 48

### Gewinnspiel

In dieser Ausgabe ist der vierte Buchstabe des Lösungswortes für das STOLLE-Gewinnspiel versteckt. Kleiner Tipp vom STOLLE-Team: Es hat etwas mit dem Unternehmensgründer zu tun. Wer das Lösungswort bis zum 30. September an: hauspost-Redaktion, Friedrich-Engels-Straße 2a, 19061 Schwerin, schickt, hat die Chance auf ein E-Bike, ein E-Roller oder ein Scooter.

### Reha-Abholmarkt

Täglich von 9 bis 16 Uhr gibt es im Abholmarkt in der Werkstraße 502 Reha-Hilfsmittel zu besonders günstigen Preisen.



Heidi Pätzold und Rosemarie Scheel (re.) unterstützen bei der Entscheidung für die geeignete Bademode

Fotos: maxpress/ca

Schwimmprothesen und eine große Auswahl an Bademoden für brustoperierte Frauen

## Auf den Sommer bestens vorbereitet

**Schwerin • Der Sommer steht vor der Tür und damit auch die Badezeit. Damit sich auch brustoperierte Frauen an Seen und Stränden wohl fühlen können, bietet STOLLE ihnen eine umfassende Versorgung an.**

Mit viel Einfühlungsvermögen beraten die STOLLE-Mitarbeiterinnen Frauen, die sich aufgrund einer Operation eine Brustprothese anpassen lassen müssen. „Wichtig ist vor allem, dass sich die Erkrankten weiterhin als vollkommene Frauen fühlen“, so Rosemarie Scheel. „Es trägt auch dazu bei, wenn der Umgang mit den Prothesen im Alltag einfach und unkompliziert gestaltet werden kann.“

So gibt es verschiedene Prothesen, mit denen Frauen ihre täglich verwendete Versorgung ergänzen können.

### Spezialprothesen zum Schwimmen

Vor allem zum Badengehen im Sommer bietet sich eine spezielle Schwimmprothese an. Diese ist einfach gehalten und schon zu einem kleinen Preis erhältlich. Mit einer zusätzlichen Schwimmprothese müssen die Frauen beispielsweise nach dem Baden die Prothese nicht wechseln, sondern belassen diese in der entsprechenden Bademode. Das STOLLE Sanitätshaus hält nicht nur ein umfangreiches Angebot an Prothesen

bereit, sondern bietet auch eine große Auswahl an Dessous und Bademoden in vielen verschiedenen Farben und Größen. Für den perfekten Strandauftritt sorgen weitere Accessoires wie Tunikas oder Pareos. Die Mitarbeiterinnen helfen gern bei der Auswahl.

### Sommer-Sonderaktion im Juni

Frauen, die ihre Urlaubskasse schonen möchten, sollten noch in diesem Monat bei STOLLE vorbeischauchen. Bis zum 30. Juni gibt es hier noch Badeanzüge zum halben Preis. Ob in pink, blau oder schwarz - das Angebot ist riesig, sodass für jeden Geschmack etwas dabei ist. ca



### Umzug nach Eilbek

## Anfänge in der Prothesenversorgung

In den 1960er-Jahren bestand die Hauptaufgabe in der Prothetik darin, die Opfer des Krieges mit Prothesen zu versorgen und so die Lebensqualität der Patienten wieder zu erhöhen.

Doch STOLLE engagierte sich in diesem Bereich weiter und so stiegen die Anfragen für prothetische Versorgungen kontinuierlich an. 1984 platzte die Prothetikabteilung des Sanitätshauses aus allen Nähten, sodass sie in das Krankenhaus nach Eilbek umzog.

Bis heute hat sich das STOLLE Sanitätshaus zum besten Prothesenversorger Norddeutschlands entwickelt. Patienten mit Amputationen erhalten hier hochwertigste Prothesen auf neuestem Stand, die den höchsten Ansprüchen genügen. ca

Experten in der Prothetik bieten hochmoderne Versorgung an

## Höchste Ansprüche erfüllen

**Schwerin • Modernste Technik auf dem aktuellen Stand und hochqualifizierte Mitarbeiter - die Prothetik-Abteilung von STOLLE hat einen guten Ruf. Immer mehr Patienten finden den Weg zu den Experten in Schwerin.**

Christian Scheel (Foto li.) und Rainer Kowalczik sind bei STOLLE ausschließlich für den Bereich Prothetik zuständig. Sie kennen die aktuellen Entwicklungen und die Bedürfnisse der Kunden. So konnten sie bereits mehr als 20 Patienten mit mikroprozessorgesteuerten Kniegelenken versorgen. Als erstes Unternehmen in Mecklenburg-Vorpommern wurde STOLLE für das Kniegelenkssystem C-Leg zertifiziert. Dieses bietet dem Prothesenträger eine hohe Sicherheit gegen unfreiwilliges Einknicken der Prothese. Somit werden Stürze vermieden. Auf geeigneten

Ebenen und beim Treppabgehen unterstützt die einstellbare Standphasendämpfung aktiv den Prothesenträger und ermöglicht so auch dort ein natürliches Gangbild. Auch für andere Systeme, wie Rho-, Plie-, Genium-Kniegelenk, ist das Unternehmen zertifiziert.

Ebenfalls ein Vorreiter ist das Sanitätshaus beim Schaffbau. Hier bietet es den M.A.S.-Schaff für Oberschenkelamputierte an, der sich durch eine bessere Stabilität und Steuerung der Prothese auszeichnet. Der Schaff ist kosmetisch unauffällig und ermöglicht ein normales Sitzen ohne störenden Schaffrand.

Diese Kompetenz überzeugt vor allem auch junge Betroffene. Zur Steigerung der Lebensqualität stellen sie höchste Ansprüche an ihre Prothese. Eine Herausforderung, der sich STOLLE gerne stellt.





AOK sorgt für Transparenz bei den Gesundheitsausgaben

# Jetzt gibt's eine PatientenQuittung

**Schwerin • Was hat der Orthopäde abgerechnet? Und wie teuer war die Tetanusimpfung? Für alle, die es genau wissen wollen, gibt es den neuen Service der AOK Nordost – die AOK-PatientenQuittung online.**

Wer Lebensmittel einkauft, findet hinterher alles auf seinem Kassenbon wieder und kann genau nachprüfen, was er wofür bezahlt hat. Ganz anders sieht es bei einem Arzt- oder Krankenhausbesuch aus. Man gibt einfach seine Krankenversichertenkarte ab. Aber eine Übersicht über ärztliche oder andere Leistungen und die dadurch entstandenen Kosten erhalten gesetzlich Versicherte nicht. Denn die Leistungspartner rechnen – im Gegensatz zu den Privatversicherungen – über die Versichertenkarte direkt mit der AOK Nordost ab. Das ist zwar praktisch für den Patienten, aber: Man erfährt nicht, was die eigene Gesundheit kostet.

„Viele AOK-Kunden wünschen sich mehr Transparenz bei diesem Verfahren“, weiß AOK-Niederlassungsleiterin Katrin Stancak. Deshalb bietet die Gesundheitskasse ab sofort einen neuen Service: die im Internet abrufbare elektronische AOK-PatientenQuittung. Nach vorheriger Anmeldung unter [www.aok24.de](http://www.aok24.de) können AOK-Kunden nahezu alle Leistungen der vergangenen 20 Monate abrufen, die über die Versichertenkarte abgerechnet wurden. „So kann jeder nachvollziehen, was für welche Behandlung oder Leistung abgerechnet wurde“, erläutert Katrin Stancak. Die AOK Nordost stellt die Daten zur Verfügung, sobald



Die AOK-PatientenQuittung ist in der AOK-Online-Geschäftsstelle unter [www.aok24.de](http://www.aok24.de) abrufbar. Einfach anmelden!  
Foto: Shutterstock

sie ihr vorliegen. Allerdings erfolgen die Abrechnungen der verschiedenen Leistungspartner zeitlich verzögert. Die zahlreichen Verordnungen und Behandlungen von niedergelassenen Ärzten werden beispielsweise pro Quartal nach einem Punktesystem abgerechnet. Bis alle Informationen dazu bei der Krankenkasse sind und in der AOK-PatientenQuittung aktualisiert werden können, kann es bis zu einem halben Jahr dauern.

Grund dafür sind die komplexen Abrechnungsverfahren für Ärzte. Etwas schneller

abrufbar sind die Daten für Heil- und Hilfsmittel. Bei stationären Aufenthalten sind die Abrechnungsdaten nach acht bis zehn Wochen verfügbar. Auf die AOK-PatientenQuittung kann seit 1. Mai jeder Versicherte ab 15 Jahren kostenfrei zugreifen. Sicherheit und Datenschutz stehen dabei an erster Stelle: Die Datenübertragung wird verschlüsselt und genügt höchsten Sicherheitsanforderungen. Nutzer entscheiden selbst, ob und wie lange sie diesen Service nutzen wollen, man kann sich jederzeit wieder abmelden.

Gesundheitskasse bietet auch Kurs im Schlossgarten an

## Bald wieder Qigong im Park

**Schwerin • Alle Fans der sanften Bewegung können sich wieder auf „Qigong im Park“ freuen. Der Schlossgarten Schwerin, der Schlosspark in Ludwigslust und der Bürgerpark in Wismar bilden die Kulisse für drei sommerliche Qigong-Kurse.**

Die AOK lädt vom 19. Juni bis 14. August jeweils mittwochs von 17 bis 18 Uhr in den Schweriner Schlossgarten ein. Im Ludwigsluster Schlosspark stehen die chinesischen Gesundheitsübungen vom 3. Juni bis zum 29. Juli zwischen 18 bis 19 Uhr auf dem Programm. In Wismar wird der Bürgerpark zum Übungsplatz für die Kursteilnehmer: Vom 20. Juni bis zum 15. August ist jeden Donnerstag um 17 Uhr Treff an

der Bühne am See. Wer die Kraft von Qigong nutzt, kann mittels Bewegung, Atmung und Konzentration eine Stärkung der angeborenen Lebensenergie erreichen. Nicht umsonst heißt Qigong übersetzt: „Übung zur Aktivierung der Lebenskraft“. „Man erlernt einzelne harmonische Übungen, die mehr Beweglichkeit und Wohlbefinden verspüren lassen“, beschreibt AOK-Bewegungsberaterin Karen Kinsel das sanfte Training. Die Bewegungsabläufe sind langsam und fließend, wirken aber dennoch kraftvoll und geschmeidig. So sollen Körper und Geist gestärkt werden, um den Alltag gelassener zu bewältigen. Die Teilnahme ist kostenfrei. Schweriner Interessenten treffen sich an der Alexandrine, Eingang Schleifmühle. In Ludwigslust ist Treffpunkt auf der Rasenfläche vor der Grotte.

Die Anmeldung ist am AOK-Gesundheitstelefon unter 0800 2653333 (kostenlos) möglich.



**Abfahren & gewinnen**  
Wer bei der AOK-Aktion „Mit dem Rad zur Arbeit“ mitmacht, hat die Chance auf tolle Gewinne wie eine Ballonfahrt, ein Erlebniswochenende, Trekkingbike oder Fahrradzubehör. Bei der Initiative der AOK und des Allgemeinen Deutschen Fahrrad-Clubs (ADFC) kann jeder mitradeln – entweder als Einzelperson oder in Kollegenteams von maximal vier Personen. Voraussetzung: Man fährt per Pedale bis zum 31. August mindestens 20 Tage zum Job. Pendler können das Fahrradfahren auch mit Bus und Bahn kombinieren. Anschließend trägt man seine Radeltage in den persönlichen Aktionskalender ein und schickt ihn bis zum 21. September 2013 zurück an die AOK Nordost. Den Aktionskalender gibt's im AOK-Servicecenter oder im Netz unter [www.mit-dem-rad-zur-arbeit.de](http://www.mit-dem-rad-zur-arbeit.de)

### Kicken in der Sonne

Im Juni und Juli laden der Schweriner Sportclub e.V. und die AOK ins Fußball-Feriencamp ein. Mädchen und Jungen zwischen 6 und 14 Jahren können die Kunst des Dribbelns erlernen. Die jungen Kicker (auch Anfänger sind willkommen) erwarten Techniktraining, kleine Turniere und andere Überraschungen.

Sommerlager I: 24. - 28. Juni (incl. Übernachtung)  
Sommerlager II: 1. - 5. Juli (incl. Mittagessen)  
Sommerlager III: 8. - 12. Juli (incl. Mittagessen). Weitere Infos unter [www.ssc-breiten-sport.de](http://www.ssc-breiten-sport.de) oder Telefon (0385) 4807947.



## 2. Arzt-Patienten-Seminar

Am Sonnabend, dem **1. Juni**, findet von **9 bis 13 Uhr** im carathotel Schwerin das 2. Arzt-Patienten-Seminar statt. Das Thema lautet „Chronisch entzündliche Darmerkrankungen - rechtzeitig erkennen, gemeinsam behandeln, Komplikationen vermeiden“. Das Seminar wird von der Deutschen Morbus Crohn/Colitis ulcero-sa Vereinigung e.V. (DCCV) organisiert.

## Infoveranstaltung Neuroonkologie

Am Sonnabend, dem **8. Juni**, stellen die Neuroonkologen der HELIOS Kliniken Schwerin ihr interdisziplinäres Behandlungskonzept vor. Von **10 bis 14 Uhr** haben alle Interessierten die Möglichkeit, einen OP zu besichtigen und dort das mikrochirurgische Arbeiten an einem OP-Mikroskop auszuprobieren. In der Strahlentherapie kann man sich einen Linearbeschleuniger zeigen und eine Bestrahlungsplanung am Computermodell erklären lassen. Die Veranstaltung richtet sich an Patienten, Angehörige und alle Interessierten. Treffpunkt ist ab 10 Uhr am Empfang, Haus 0.

## Kapellenkonzert

Am Mittwoch, dem **12. Juni**, findet um **16.30 Uhr** in der Kapelle im Park der Carl-Friedrich-Flemming-Klinik das nächste Konzert statt. Unter dem Motto „Ich schenk dir einen Regenbogen“ singt der Chor der katholischen Grundschule Niels Stensen unter der Leitung von Anke Albrecht. Der Eintritt ist wie immer frei.

Innovatives Verfahren aus Japan

## Entfernung von Tumor im Magen ohne OP-Narbe

**Schwerin • Mit Hilfe eines speziellen Verfahrens können Schweriner Gastroenterologen Tumoren in Speiseröhre, Magen oder Enddarm entfernen, ohne dabei die Haut zu durchtrennen. Gerd Engel aus Parchim profitierte davon. Drei Tage nach der Entfernung seines Magenkrebses konnte er geheilt nach Hause gehen.**

Wegen Magenschmerzen und saurem Aufstoßen stellte sich Gerd Engel im Dezember vergangenen Jahres bei seinem Hausarzt in Parchim vor. Bei der anschließenden Magenspiegelung, bei der auch Proben der Schleimhaut entnommen wurden, entdeckte man eine Frühform von Magenkrebs. Mit dieser Diagnose kam der 63-Jährige im Februar in die Klinik für Gastroenterologie und Infektiologie der HELIOS Kliniken Schwerin. Die weiteren Untersuchungen zeigten einen Tumor, der sich auf die Schleimhaut des Magens beschränkte und die darunter liegende Muskelschicht nicht berührte. „In diesen seltenen Fällen kann



Dr. Hubert Bannier, Chefarzt der Klinik für Gastroenterologie und Infektiologie, zeigt Gerd Engel Endoskopiebilder vom Eingriff  
Foto: HELIOS

man versuchen, den Tumor endoskopisch im Ganzen zu entfernen“, sagt Dr. Hubert Bannier, Chefarzt der Klinik für Gastroenterologie und Infektiologie. Endoskopische Submukosadisektion (ESD) heißt das in Japan entwickelte Verfahren, bei dem ein Tumor der Magen-, Speiseröhren- oder Darmschleimhaut in einem Stück von innen entfernt wird. Dabei wird ein biegsames Endoskop mit einer Kamera an der Spitze durch Speiseröhre oder Enddarm in das Körperinnere geführt und zum Tumor vorgeschoben. Vor Ort wird der Tumor markiert, unterspritzt und mit Hilfe verschie-

dener Instrumente, die aus dem Endoskop fahren, von der Muskelschicht abgeschält. „Ich hatte mich bereits damit beschäftigt, ohne Magen weiter zu leben. Stattdessen nicht einmal eine Narbe zurück zu behalten, konnte ich mir nicht vorstellen“, so Gerd Engel. Der Eingriff verlief wie im Lehrbuch. Oberarzt Dr. Stefan Prax entfernte mithilfe des Endoskops den Tumor. Die sofort eingeleitete histologische Untersuchung zeigte, dass der Krebs vollständig entfernt war. So konnte Gerd Engel die Klinik bereits drei Tage später geheilt, glücklich und ohne sichtbare Narbe wieder verlassen. *gc*

Praxis für Innere/Allgemeinmedizin im Ärztehaus am Fernsehturm

## Neue Fachärztin im MVZ

**Schwerin • Anfang April hat Constanze Ebert, Fachärztin für Innere und Allgemeinmedizin, die Praxis im HELIOS MVZ am Fernsehturm übernommen. Seitdem steht sie den Patienten für die Behandlung ihrer gesundheitlichen Probleme zur Verfügung.**

Ob Schnupfen, Bauchschmerzen oder andere gesundheitliche Sorgen - in ihrer Praxis im Medizinischen Versorgungszentrum am Fernsehturm bietet die Fachärztin das gesamte Spektrum der hausärztlichen Versorgung an. Das reicht von Blutentnahmen, Impfungen und Vorsorgeuntersuchungen bis hin zur Behandlung von Akuterkrankungen. Mit ihrer Ausbildung als Fachärztin für Innere und Allgemeinmedizin führt Constanze Ebert in der Praxis auch Ultraschalluntersuchungen des Bauches durch (Foto mit der Medizinischen Fachangestellten Thea-Isabelle Tessin (li.)). Liegt bei einem Patienten der Verdacht auf eine Herzrhythmusstörung vor, besteht die Möglichkeit, dies mit einem Langzeit-EKG abzuklären. Um Durchblutungsstörungen des Herzens festzustellen, bietet Constanze Ebert außerdem ein Belastungs-EKG in den Räumen ihrer Praxis an. Auch Patienten

mit Bluthochdruck sind bei ihr in guten Händen. So kann eine Langzeitblutdruckmessung Aufschluss darüber geben, ob der Blutdruck richtig eingestellt ist oder die entsprechende Medikamentengabe optimiert werden muss.

Constanze Ebert hat ihr Medizinstudium an der Universität Rostock absolviert. Nach der Arbeit in einer chirurgischen Praxis kam sie in die HELIOS Kliniken Schwerin. Hier durchlief sie die Klinik für Innere Medizin, die Hautklinik, die Kinderklinik und die Neurologie, um ihr Fachwissen zu erweitern.

Den ambulanten Abschnitt ihrer Ausbildung absolvierte sie in der Praxis von Fred Radusch in Banzkow sowie in der Praxis von Dr. Eckart Möbius und Dr. Wilfried Möbius in Schwerin. „Auf diesem Wege möchte ich mich bei allen an meiner Ausbildung Beteiligten für die gute Zusammenarbeit bedanken“, so Constanze Ebert.

Nach Abschluss ihrer Facharztprüfung im Dezember 2012 ist sie nun im HELIOS MVZ für die Patienten da. Ebenfalls zum MVZ gehört Daniela Pischel, Fachärztin für Frauenheilkunde und Geburtshilfe. So können auf kurzem Weg auch fachübergreifende Probleme gelöst werden. *ca*



Die Praxis befindet sich in der zweiten Etage des Ärztehauses

MVZ am Fernsehturm

## Praxis für Innere und Allgemeinmedizin

**Sprechzeiten:**

Montag 8-12.30 Uhr und 14-18 Uhr  
 Dienstag 8-12.30 Uhr und 14-17 Uhr  
 Mittwoch 8-12.30 Uhr  
 Donnerstag 8-12.30 Uhr und 15-17 Uhr  
 Freitag 8-12.00 Uhr

**Kontakt:**

HELIOS Medizinisches Versorgungszentrum am Fernsehturm Schwerin  
 Constanze Ebert  
 Ärztehaus Hamburger Allee 130  
 19063 Schwerin  
 Telefon: (0385) 201 51 35

Um Wartezeiten zu vermeiden, wird eine Terminvereinbarung empfohlen.



Prof. Dr. Dr. Vahé Barsegian übernahm Leitung des Fachbereichs

## Neuer Chefarzt am Institut für Nuklearmedizin

**Schwerin •** Am 1. Mai nahm Prof. Dr. med. Dr. h.c. Vahé Barsegian (37) seine Tätigkeit als Chefarzt des Instituts für Nuklearmedizin in den HELIOS Kliniken Schwerin auf. Er übernahm den Fachbereich, den Oberärztin Ingelore Scholz mehrere Monate kommissarisch geleitet hatte.

Prof. Dr. Dr. Vahé Barsegian, der in Jerevan in Armenien geboren wurde, begann sein Medizinstudium 1991 an der Universität in Jerevan. 1995 setzte er sein Studium an der Medizinischen Fakultät der Universität Essen fort, das er im Jahr 2000 erfolgreich abschloss.

Anschließend absolvierte er hier auch seine Ausbildung zum Facharzt für Nuklearmedizin. Ende 2005 erwarb er diese Gebietsbezeichnung. Im selben Jahr verlieh ihm die Staatliche Medizinische Universität zu Jerevan eine außerplanmäßige Professur für das Fach Nuklearme-

dizin und er erhielt einen Lehrauftrag an der Universität Duisburg-Essen. Seit 2006 leitete der 37-Jährige die



Seit Mai neuer Chefarzt: Prof. Dr. med. Dr. h.c. Vahé Barsegian Foto: HELIOS

Abteilung für Nuklearmedizin der Radiologischen Klinik am Klinikum Dortmund. Ein Jahr später wurde er als jüngstes Mitglied in die Europäische Akademie der Wissenschaften und Künste in Salzburg gewählt.

### Neue Herausforderung

„Ich freue mich auf meine neue Aufgabe“, sagt Prof. Vahé Barsegian. „Ich betrachte es als große Herausforderung, solch einen hervorragend apparativ und personell ausgestatteten Fachbereich, wie ich ihn hier in den HELIOS Kliniken Schwerin vorfinde, weiter entwickeln zu können.“

Auch auf die Stadt Schwerin freut sich der Nuklearmediziner bereits. Um seinen Freizeitaktivitäten Kammermusik und Florettfechten nachgehen zu können, findet er in der Landeshauptstadt gute Möglichkeiten vor. Dr. Grit Czapl

### HELIOS Patientenakademie

„Kopfschmerz“ ist das Thema der nächsten Patienten-



akademie am Mittwoch, dem 5. Juni.

Mehr als 90 Prozent der Menschen haben irgendwann im Leben Kopfschmerzen. Spannungskopfschmerz und Migräne sind die bekanntesten Arten der sogenannten primären Kopfschmerzen. Dem stehen die Formen des sekundären Kopfschmerzes gegenüber, bei denen eine spezielle Ursache wie eine Hirnhautentzündung, Hirnblutung oder ein Hirntumor dahinter steckt. Solche Erkrankungen bereiten Menschen, die zum ersten Mal in ihrem Leben Kopfschmerzen erleiden, Sorgen und Ängste. In weit über 95 Prozent der Fälle handelt es sich aber um primäre Kopfschmerzen oder ein banaler Infekt verursacht den Schmerz. Prof. Dr. Frank Block, Chefarzt der Klinik für Neurologie der HELIOS Kliniken Schwerin, wird in seinem Vortrag auf die verschiedenen Formen des Kopfschmerzes eingehen. Außerdem wird er ausführlich über die Diagnostik berichten, bei der insbesondere die Anamnese, aber auch eine allgemeinmedizinische und neurologische Untersuchung sowie bildgebende Verfahren von Bedeutung sind. Darüber hinaus wird Prof. Block die therapeutischen Ansätze vorstellen.

Im Anschluss an den Vortrag besteht die Möglichkeit, Fragen an den Spezialisten zu richten. Die Veranstaltung findet von 18 bis 19 Uhr im Schleswig-Holstein-Haus in der Puschkinstraße 12 statt. Der Eintritt ist kostenfrei.

Zertifizierte Stillberaterinnen unterstützen Mütter im Umgang mit ihren Neugeborenen

## Die beste Babynahrung der Welt

**Schwerin •** Kurz nach der Geburt versucht das Neugeborene an der Brust der Mutter zu saugen. Ein wichtiger Moment - ist doch die Muttermilch die beste Babynahrung der Welt. Damit sich das Stillen für Mutter und Kind zu einem ganz natürlichen und schönen Vorgang entwickelt, bieten in den HELIOS Kliniken Schwerin zertifizierte Stillberaterinnen ihre Hilfe an.

„Wir beraten bereits Schwangere und möchten sie dazu ermutigen, ihr Kind zu stillen. Ist das Baby dann da, sind die Mütter zunächst aber oft unsicher“, so Kathleen Biedler. In einer zusätzlichen Ausbildung hat sich die Kinderkranken-

schwester zur Still- und Laktationberaterin ausgebildet. Sie informiert die Mütter über die Wichtigkeit des Stillens, gibt Tipps zum richtigen Anlegen des Neugeborenen und erklärt, was das Stillen nach Bedarf bedeutet. „Trotz angeborener Reflexe beim Neugeborenen können gerade in den ersten Tagen nach der Geburt auch Schwierigkeiten beim Stillen entstehen. Hier unterstützen wir die Mütter in unserem Mutter-Kind-Zentrum ganz individuell, damit sie sich zu Hause sicher im Umgang mit ihrem Kind fühlen.“

Neben Kathleen Biedler gibt es eine weitere Stillberaterin in den HELIOS Kliniken Schwerin, eine weitere Kinderkrankenschwester und eine Hebamme befinden sich gerade

in der entsprechenden Ausbildung. Zusätzlich absolvieren alle Mitarbeiter im Mutter-Kind-Zentrum regelmäßig eine Weiterbildung zum Thema.

Für Mütter, die die Klinik bereits verlassen haben, steht jeden Mittwoch von 9 bis 11 Uhr das Stillcafé im Parkrestaurant offen. Hier können sie sich in entspannter Atmosphäre austauschen und über ihre Erfahrungen berichten. Die Stillberaterinnen sind mit dabei und beantworten alle Fragen rund um das Stillen, aber auch die Themen Schlaf und der Start mit der Beikost kommen zur Sprache. „Der gegenseitige Austausch ist enorm wichtig“, weiß Kathleen Biedler. „Wenn die Nächte mit dem Baby mal wieder sehr kurz waren und die Mutter erschöpft ist, reicht oft schon das Wissen, dass es anderen Müttern ähnlich geht, um wieder Mut zu fassen.“ So bieten die HELIOS Kliniken Schwerin ab sofort eine weitere Möglichkeit für gemeinsame Treffen. Immer mittwochs von 14 bis 17 Uhr sind Mütter, aber auch Familienmitglieder oder Freunde zum Familiencafé eingeladen. Neben der Stillberaterin ist auch eine Mitarbeiterin des Mutter-Kind-Zentrums dabei. Gemeinsam geben sie ganz praktische Tipps für den Alltag mit einem Neugeborenen und Pflegehinweise. Wenn gewünscht, wiegen sie das Baby und beraten bei kleinen und großen Problemen mit dem neuen Familienmitglied. Cordula Augustin



Stillberaterin Kathleen Biedler gibt der frisch gebackenen Mutter Anika Waak Tipps, wie sie ihre drei Tage alte Lena Marie richtig stillt Foto: maxpress/ca

**Inhaber**

Sparwasser & Ross GbR  
(Rehazentrum Schwerin)

**Geschäftsführung**

Stephan Sparwasser &  
German Ross

**Ärzte**

Chefarzt Dr. G. Perkams  
FA für Physikalische und  
Rehabilitative Medizin,  
Sozialmedizin, Manuelle  
Medizin

Dr. A. Hensel  
FA für Orthopädie,  
Chirotherapie, Akupunktur

Dr. P. Jokisch  
FA für Physikalische und  
Rehabilitative Medizin,  
FA für Sportmedizin

**Wuppertaler Straße**

- Hauptverwaltung
- Tagesklinik für  
Rehabilitative Medizin
- Praxis für neurologi-  
sche Physiotherapie
- Praxis für Ergotherapie
- Praxis für Osteopathie

**Adresse**

Wuppertaler Str. 38 a  
19063 Schwerin

**Telefon**

(0385) 39 57 80

**Fax**

(0385) 3 95 78 78

**E-Mail**

info@reha-schwerin.de

**Internet**

www.reha-schwerin.de

**Am Grünen Tal**

- Praxis für orthopä-  
dische Physiotherapie
- Praxis für medizi-  
nisches Training

**Adresse**

Am Grünen Tal 22  
19063 Schwerin

**Telefon**

(0385) 3 26 16 94

**Fax**

(0385) 3 26 16 97

**Kostenlos****für Interessierte**

OP-vorbereitende  
Gehschule mit Unter-  
armstützen:  
24. Juni, 15.30 Uhr.  
Um telefonische Voran-  
meldung wird gebeten.

Neue Möglichkeiten dank aktueller Änderung in der Bundesbeihilfeverordnung

# Ambulante Reha jetzt auch für Beamte

**Schwerin** • Die **Ambulante Reha**, die bisher nur Versicherten der gesetzlichen Krankenversicherungen vorbehalten war, ist nun durch eine überfällige Änderung der Bundesbeihilfeverordnung auch den Beamten zugänglich geworden. **Dr. Gregor Perkams**, Chefarzt im Rehazentrum Schwerin (Foto), erläutert der *hauspost* die wichtigsten Neuerungen.



**hauspost:** Welche Möglichkeiten hatten Beamte bisher zur Rehabilitation?

**Dr. Gregor Perkams:** Beamte konnten

wie gesetzlich Versicherte auch, eine Reha stationär an einem Kur- und Badeort durchführen. Ambulant war für sie bisher nur die Erweiterte Ambulante Rehabilitation, auch EAP genannt, möglich. Diese umfasste aber lediglich zwei bis drei Stunden pro Tag.

**hauspost:** Was ist für Beamte jetzt neu?

**Dr. Gregor Perkams:** Durch die Änderung in den Paragraphen 34 und 35 der Bundesbeihilfeverordnung haben nun auch Beamte die Möglichkeit, eine Ambulante Reha in Anspruch zu nehmen. Das Behandlungskonzept entspricht den Therapiestandards der gesetzlichen Krankenkassen und wurde für die Beamten übernommen.

**hauspost:** Was sind die Vorteile einer ambulanten Reha im Rehazentrum Schwerin?

**Dr. Gregor Perkams:** Während die EAP lediglich zwei bis drei Stunden pro Tag vorsieht, wird die Ambulante Reha ganztätig angeboten. Das heißt, dass die Patienten an etwa 15 Therapietagen für vier bis sechs Stunden pro Tag in unserem Haus sind, inklusive Mittagessen und Pausen. In dieser Zeit erhalten sie fünf bis sieben Anwendungen, von der Krankengymnastik bis hin zur Trainingstherapie und Ernährungsberatung. Dieses umfassende Konzept aus Behandlung und Beratung zielt stärker auf die gesamte Persönlichkeit des Patienten ab als die EAP.

Die Planung der Termine erfolgt in gemeinsamer Abstimmung mit dem zuständigen Arzt in unserem Haus. Durch die langen Öffnungszeiten des Rehazentrums können die Patienten die Termine mit ihren privaten und beruflichen Belangen bestens vereinbaren. Auch die Planung therapiefreier Tage ist möglich. Wer aufgrund seiner Erkrankung nicht mobil ist, kann den kostenfreien Fahrdienst des Rehazentrums in Anspruch nehmen.

**hauspost:** Wann kommt eine ambulante Reha in Frage?

**Dr. Gregor Perkams:** Immer dann, wenn die Ausübung des Berufes oder die Teilhabe am sozialen Leben durch eine Erkrankung behindert oder gefährdet ist, kann der Arzt eine Reha verordnen. Das ist zum Beispiel der Fall, wenn ein Patient unter chronischen Rückenschmerzen oder unter Langzeitwirkungen einer Sportverletzung leidet. Auch nach einer Operation kann die Reha als Anschlussheilbehandlung durchgeführt werden. *ca*



In der Ambulanten Reha haben die Patienten im Rehazentrum Schwerin bis zu sieben Anwendungen pro Tag *Foto: maxpress*

## Klärung der Kostenübernahme und Termin beim Amtsarzt

# Von der Antragstellung bis zum Start der Reha

**Schwerin** • Wer als Beamter eine ambulante Reha in Anspruch nehmen möchte, muss zunächst einmal seinen Hausarzt aufsuchen. Hier eine Erläuterung zur Antragstellung.

### 1. Besuch beim Hausarzt

Eine Ambulante Reha für Beamte kann jeder Hausarzt formlos beantragen. In dem Antrag müssen Diagnose und Nebendiagnose, Funktionseinschränkungen und das Ziel der Therapie formuliert werden. Außerdem sollte der Arzt angeben, für wie lange er eine Ambulante Reha für seine Patienten empfiehlt. In der Regel sind dies etwa 15 Therapietage.

### 2. Termin beim Amtsarzt

Der nächste Schritt ist ein Termin beim Amtsarzt. Dieser muss prüfen, ob die Ambulante Reha für den Patienten not-

wendig ist. Für Schweriner Patienten steht dafür der Amtsärztliche Dienst im Stadthaus zur Verfügung. Bestätigt der Amtsarzt den Antrag des Hausarztes, ist es die Aufgabe des Beamten, die Kostenübernahme zu klären.

### 3. Klärung der Kostenübernahme

Entsprechende Formulare für den Antrag

zur Kostenübernahme einer Ambulanten Reha stellt die zuständige Beihilfestelle zur Verfügung. Gern unterstützt auch das Rehazentrum Schwerin seine Patienten bei der Antragstellung. Wurde die Kostenübernahme bestätigt, kann die Ambulante Reha starten.

### Abrechnung

Die Leistungen der Ambulanten Reha werden einzeln entsprechend der Häufigkeit der Anwendung abgerechnet. Die Preise richten sich nach der Gebührenordnung für Ärzte und nach den Heilmittelsätzen der Bundesbeihilfeverordnung. Die Rechnungslegung erfolgt an den Patienten.

Bei einer eigenen Anreise können die Fahrkosten nach dem Bundesreisekostengesetz erstattet werden. Dies muss bei der Beihilfestelle gesondert beantragt werden. *ca*







Auf dem Wiesenfest wird Unterhaltung für Groß und Klein geboten  
Fotos: SOZIUS



Das abwechslungsreiche Bühnenprogramm aus Musik, Tanz und Theater wird die Gäste des Festes begeistern

Am 7. Juni traditionelles Wiesenfest am Augustenstift für Bewohner und Gäste

## Viele Künstler und Attraktionen

**Feldstadt •** Wer sein Glück gern einmal auf die Probe stellen möchte, auf der Suche nach Dekorativem für Wohnung, Haus und Garten ist oder einfach nur einem abwechslungsreichen Bühnenprogramm lauschen möchte, ist auf dem traditionellen Wiesenfest der SOZIUS gGmbH und des Augustenstiftes genau richtig.

Es findet am 7. Juni auf dem Gelände des Augustenstiftes, Schäferstraße 17 statt. Von 14 bis 18 Uhr wird es wieder ein abwechslungsreiches Programm für Jung und Alt geben. Auf der Bühne sind unter

anderem das Saxophonquartett der Musik- und Kunstschule ATARAXIA Schwerin, die Schulband der Evangelischen Altenpflegeschule sowie die Theatergruppe Mediansi zu sehen. Durch das Bühnenprogramm führen in diesem Jahr die NDR-Moderatoren Dörthe Graner und Thomas Naedler. Auf dem gesamten Gelände des Augustenstiftes erwarten die Besucher wieder viele Aktionen zum Erleben und Mitmachen. Der Bauspielplatz sorgt mit verschiedensten Spielgeräten für viel Spaß bei den kleinen Gästen. Mit Marktständen präsentieren sich die Einrichtungen von SOZIUS und dem Augustenstift. Unter anderem können

sich die Gäste beim Dosenwerfen oder Windlicht-Basteln probieren. Auch eine Filzerin wird vor Ort sein und interessante Einblicke in die Herstellung des Naturtextils geben. Ein kleiner Flohmarkt und Kinderschminken sind geplant. Die hauspost wird ebenfalls mit einem Glücksrad vor Ort sein. Wer traut sich, Fortuna auf die Probe zu stellen?

Für das leibliche Wohl sorgt die ASG. Eingeladen zum Wiesenfest sind neben den Mitarbeitern und Bewohnern der Einrichtungen von SOZIUS und Augustenstift natürlich auch alle interessierten Schweriner und Gäste der Landeshauptstadt.



Die Senioren hatten viel Spaß

### Fünf Jahre Haus am Fernsehturm Buntes Frühlingsfest zum Jubiläum

**Neu Zippendorf •** Vor fünf Jahren zogen 149 Seniorinnen und Senioren mit rund 5.000 Umzugskartons in das komplett sanierte und hochmodern eingerichtete Altenpflegeheim der SOZIUS gGmbH. Dieses Jubiläum wurde im vergangenen Monat mit einem bunten Frühlingsfest bei Erdbeertorte und Musik von den Störtalern gefeiert.

Am 27. November folgt das zweite Jubiläum: Dann wird das Alten- und Pflegeheim, ehemals Feierabendheim, 35 Jahre alt.

Entlastung dank Urlaubs- und Verhinderungspflege

## Unbeschwert die Ferien genießen

**Schwerin •** Der Sommer rückt näher und mit ihm die Urlaubszeit. Wer einen Angehörigen in seiner Häuslichkeit betreut und pflegt, kann dank der Urlaubs- und Verhinderungspflege des Ambulanten Pflegedienstes des >>Augustenstift zu Schwerin<< dennoch ohne Sorge um das Familienmitglied in die Ferien fahren. Die Fürsorge übernehmen die Mitarbeiter des Pflegedienstes zuverlässig.

Pflegende Angehörige haben unter bestimmten Voraussetzungen, unter anderem die Bewilligung einer Pflegestufe seit mindestens sechs Monaten, einen gesetzlich geregelten Anspruch auf Entlastung durch das Pflegeversicherungsgesetz. Dabei übernimmt die Pflegekasse Kosten bis maximal 1.550 Euro pro Kalenderjahr. „Dabei muss der Zeitraum nicht zusammenhängend in Anspruch genommen werden, sondern kann individuell auf die persönlichen Bedürfnisse angepasst werden“, informiert Janett Hannemann, Pflegedienstleitung des Ambulanten Dienstes des Augustenstiftes. „Wir kümmern uns für die

Dauer Ihres Urlaubs oder Ihrer Abwesenheit auch stundenweise liebevoll um Ihre Angehörigen. Gern unterstützen wir Interessenten bei der Antragstellung. Rufen sie uns gern unter der (0385) 71 06 45 an.“



Bei Urlaub oder Verhinderung übernehmen die Mitarbeiter die Pflege Foto: Augustenstift

### Fakten



**Sozius Pflege- und Betreuungsdienste Zentralverwaltung**  
Wismarsche Str. 298  
19055 Schwerin  
**Servicebüro**  
(0385) 3 03 08 10  
(0385) 3 03 08 11

**Pflegeheime**  
Haus Am Mühlenberg  
Haus Am Grünen Tal  
Haus Am Fernsehturm  
Haus Weststadt  
Haus Lankow  
Haus Lewenberg  
**Schweriner Hospiz am Aubach**  
(0385) 303 07 71

**Hilfen zur Erziehung**  
Silke Schönrock  
(0385) 7 45 26 96

**Augustenstift zu Schwerin**  
**Pflege- und Ev. Alten- und Pflegeeinrichtungen**  
Schäferstraße 17  
19053 Schwerin  
(0385) 55 86 40

**Tagespflege und Seniorenbegegnungsstätte Wittrockhaus**  
(0385) 71 06 66

**Betreutes Wohnen**  
**Altes Augustenstift**  
(0385) 5 21 48 70  
**Kurzzeitpflege**  
(0385) 5 21 33 80  
**Zentrum Demenz**  
Gartenhöhe  
(0385) 52 13 38 18  
**Beratungstelefon**  
(0385) 5 58 64 44  
**Ambulante Pflege**  
(0385) 71 06 45  
**Seelsorge**  
(0385) 30 30 7 14



»Augustenstift  
zu Schwerin«  
Wir kümmern uns.

**Herausgeber**

maxpress pr+werbeagentur GmbH & Co. KG  
 Friedrich-Engels-Str. 2a  
 19061 Schwerin  
 www.maxpress.de  
 Geschäftsführer:  
 Holger Herrmann

**Redaktionsleitung**

Holger Herrmann (V.i.S.d.P.)  
 Telefon (0385) 76 05 20  
 Telefax (0385) 7 60 52 60  
 hauspost@maxpress.de

**Redaktion/Fotos**

Holger Herrmann (hh)  
 Martin Ulbrich (mu)  
 Cordula Augustin (ca)  
 Barbara Arndt (ba)  
 Christian Becker (cb)  
 Torsten Schönemann (ts)  
 Stefanie Busch (sbu)  
 Juliane Knapp (jk)  
 Dr. Grit Czapla (gc)  
 Sarah Zeuchner (sz)  
 Jörg Klingohr

**Anzeigen**

Andre Kühn (Ltg.)  
 Marion Zeppelin  
 Telefon (0385) 760 52 20  
 Telefax (0385) 760 52 60  
 anzeigen@maxpress.de  
 Anzeigenliste Nr. 5

**Satz**

Daniel Fischer

**www.hauspost.de**

Martin Ulbrich

**Druck**

Hahn Druck & Verlag  
 Schwerin GmbH

**Vertrieb**

MZV - Mecklenburgischer  
 Zeitungsvertrieb

**Auflage**

70.000 Stück

Die hauspost erscheint unentgeltlich monatlich in allen erreichbaren Haushalten der Stadt Schwerin und Umgebung. Ein Abo für Interessenten außerhalb des Verteilungsgebietes kostet jährlich 30 Euro und kann beim Herausgeber bestellt werden. Für unaufgefordert eingesandte Fotos, Manuskripte und Zeichnungen übernimmt die Redaktion keine Gewähr. Für die Inhalte der gekennzeichneten Unternehmensseiten sind die Unternehmen selbst verantwortlich.

damals, einstmals	sehr schnell	deutsche Pianistin (Elly) †	▽	Hauptstadt Südkoreas	▽	▽	direkt, von vorn	Gefängnis-aufseher	Telefonvermittlungsstelle	▽	bedeutender Architekt	▽	Amateur	trainieren
▷	▽						Kindertobeland in Schwerin	▷						▽
▷				ein Versfuß			US-Tänzer † (Fred)	▷			8			
Neugeborenes		gewiefter Mensch (franz.)	nicht Mädchen	▷			3	9	Fernsehen (Abk.)	Umlaut	▷		span. Inselgruppe (Kw.)	
Insel vor Marseille	▷		Antike	▷								Kfz-Z. Kempten	▷	
▷	4				Altertum		südostasiatische Sprache			kleine Sunda-insel		nicht ausgeschaltet	▷	
Mundart			Este, Lete oder Litauer	▷					vollständiges Bienen-volk	▷				britische Prinzessin
Verein	Süßigkeit		Frauenname			englisch: eins			Habe, Besitz			französisch: Ära		
▷	▽		▽	Zeichentrickfigur (... und Jerry)	▷			Vater und Mutter	▷					
Schwinggerät auf Spielplatz		Aufforderung einzutreten		veranlassen	▷						2			5
▷						1		griechischer Buchstabe		Vorname des Sängers Kollo	▷			
Strom zum Ob	▷			Kindertagesstätte, kurz		Betreuungseinrichtung f. Grundschüler		Strom durch Gerona (Span.)	▷					
Ritter der Artusrunde	▷		6		Spott	▷				Insel vor Dalmatien	▷			
Skat-ausdruck	▷		künstliche Welt-sprache	▷				Quad-rille-figur	▷					
Dringlichkeits-vermerk	▷				Brauch, Zeremo-niell	▷					7			
funktio-nierend	▷						latei-nisch: ich liebe	▷						

N	A	I	A	A
RECYCLING			SALDO	
UL	HENNA	A	UIC	
FLAUTE	U	ANODE		
I	N	E	ANMUT	W
C	TRAE	G	T	DIEU
EHREN	G	BOLOGNA		
	I	LITER	L	RN
KESCHER	L	AC	I	A
EUCH	G	GESCHICK		
SO	GEORG	K	ZOO	
LERNEN	A	KE		
BE	N	EMPOR		
I	LOGIK	E		
ZUDEM	LOLLI			
SET	GEWINN			

Lösung  
 Mai:  
 Maikaefers

1	2	3	4	5	6	7	8	9
---	---	---	---	---	---	---	---	---

Die Juliausgabe der hauspost erscheint am 28. Juni 2013.

**Verbreitungsgebiet Schwerin und Umland:** Schwerin, Ahrensboek, Alt Meteln, Banzkow, Barner Stück, Böken, Brüsewitz, Buchholz, Cambs, Consrade, Cramon, Cramonshagen, Dalberg, Drispeth, Flessenow, Gneven, Godern, Görslow, Gottmannsförde, Gram-bow, Groß Brütz, Groß Rogahn, Groß Trebbow, Herren Steinfeld, Hof Meteln, Holthusen, Hundorf, Kirch Stück, Klein Rogahn, Klein Trebbow, Kritzow, Langen Brütz, Leezen, Liessow, Lübesse, Lübstorf, Moorbrink, Neu Meteln, Neu Pampow, Neu Schlags-dorf, Nienmark, Pampow, Peckatel, Pingelshagen, Pinnow, Plate, Raben Steinfeld, Rampe, Rastow, Reigendorf, Rugensee, Seehof, Stralendorf, Sukow, Sulstorf, Sülte, Uelitz, Vorbeck, Warsaw, Wittenförden, Zickhusen, Zittow

Anzeige

**MEHR IDEEN MIT FLIESEN**

Fliesen bieten durch Farben, Formen und Strukturen eine unvergleichliche Gestaltungsvielfalt für Ihr ganz persönliches Zuhause.

Entdecken Sie die neuen Wohnwelten und lassen Sie sich in unserer Ausstellung inspirieren und begeistern!

HAMBURG | KIEL | ROSTOCK | SCHWERIN

**CROONEN**  
 Ideen mit Fliesen  
 www.croonen.de

Pampow | Lindenweg 2 | Tel.: 03865 - 2918 0  
 Öffnungszeiten: Mo - Fr 09.00 - 18.00 Uhr | Sa 09.00 - 13.00 Uhr | Sonntag ist Schautag 13.00 - 17.00 Uhr





**Einladung zur Mitarbeit im Netzwerk „Menschen mit Demenz“ „Café Vergiss-mein-nicht“**  
am 19. Juni 2013, 14:00 - 16:00 Uhr in Banzkow,  
Lewitz Club, Am Mühlengraben 7!

**Wir freuen uns bei Kaffee und Kuchen über Informationen und Austausch mit Ihnen. Für die Betreuung Ihrer Angehörigen wird gesorgt.**

Bitte melden Sie sich vorher an!

## Ambulanter Lewitz Pflegedienst Birgit Rütz GmbH

- **Ambulante Pflege • Lewitz Club • Intensivpflege zu Hause**
- **Wohngemeinschaft für Schwerstpflegebedürftige • Tagespflege**

## Walking für Senioren, denn „Wer rastet, der rostet!“



### 1. Treffen am 11. Juni 2013

(ab dann jeden Dienstag) um 14 Uhr  
im Lewitz-Club in Banzkow, Am Mühlengraben 7

**Trainerin:** Birgit Rütz

Das Training dient dem Erhalt und der Verbesserung koordinativer Fähigkeiten, der Ausdauer, Kraft und Beweglichkeit. Mitzubringen sind gute Laune, bequeme Kleidung und wenn vorhanden, Ihre eigenen Nordic Walking Stöcke. Jeder ist willkommen.

Anmeldung bitte bei Frau Krause im Lewitz Pflegedienst oder telefonisch unter 03861 303 900.

### Betreutes Wohnen – Der Lewitz Club

- **Lebensfreude kennt kein Alter** •

Sie suchen einen seniorengerechten Altersruhesitz inmitten der wunderschönen Lewitz? Sehen Sie sich doch mal unsere Wohnungen im Lewitz Club an und lassen Sie sich von der modernen Architektur, den Ruheoasen im Grünen und unserem „**Service Plus Paket**“ für einen entspannten Alltag begeistern.

#### Wohnbeispiel:

Modernes 1-Zimmer-Apartment (Erstbezug)

50,5 m<sup>2</sup> mit Terrasse, Kaltmiete 361,- €

#### Besichtigungstermine

unter Tel. **03861 – 303 900 / Frau Rütz**

### Wir bieten herzliche Pflege in Ihrer vertrauten Umgebung an:

- kostenlose Beratung
- Leistungen der Pflegekassen
- Leistungen der Krankenkassen
- Intensivpflegeleistungen für Kinder und Erwachsene
  - Palliativpflege
- Betreuungsservice und Begleitungen
- Service rund um den Haushalt

### Wir sind Vertragspartner aller Kranken- und Pflegekassen.

## Unser Pflegeteam benötigt weitere Verstärkung.

Wir suchen zum 1. September eine Pflegefachkraft mit dem Schwerpunkt Gerontopsychiatrie. Wir freuen uns auf die gemeinsame Arbeit mit Ihnen in einem engagierten und modernen Team. Bitte senden Sie Ihre Bewerbung an Frau Rütz. **Wir freuen uns auf Sie!**



## Ambulanter Lewitz Pflegedienst Birgit Rütz GmbH

Störstraße 2 • 19086 Plate • **Telefon: 03861 303 900** • Fax: 03861 303 90-129

**www.lewitz-pflegedienst.de • info@lewitz-pflegedienst.de**



## Individuelle und besondere Architektur mit höchstem Anspruch an Qualität

Die ersten **Richtfeste 2013** sind gefeiert. – Machen Sie zusammen mit einem erfahrenen Planungs- und Ausführungsteam Ihren Traum vom eigenen Haus wahr. **Wir unterstützen Sie in jeder Hinsicht und freuen uns über Ihren Anruf.** ▼



- ▼ **Wir bauen für Sie im Baugebiet Krebsförden-Sonnenwiese** (Bilder unten):
- ✓ wunderschöne Stadtrandlage
  - ✓ enorm niedrige Nebenkosten durch Kfw 70 Haus
  - ✓ Top Ausstattung inkl. Fußbodenheizung
  - ✓ beste Altersvorsorge
  - ✓ **noch 1 Doppelhaushälfte frei**

### Baugrundstücke

### in Schwerin & Umgebung

Sie wollen bauen und suchen ein Grundstück – Wir finden das für Sie passende und bauen Ihr Traumhaus.



**Trend  
Line**  
DAS TRAUMHAUS  
Aus Freude am Eigenen!



**Trendline - Das Traumhaus GmbH & Co. KG**  
Am Dorfplatz 18 • 19086 Peckatel  
Tel.: (03861) 50 12 70 • Fax: (03861) 30 27 99  
info@trendline-traumhaus.de

[www.trendline-traumhaus.de](http://www.trendline-traumhaus.de)