

JANUAR 2008  
Nr. 119  
www.hauspost.de

SCHWERINER KUNDENMAGAZIN

# hauspost



KULTURTIPP

TRADITIONEN

GEWINNSPIEL

HINTERGRÜNDE

## Ein Glückskind

Marvin zog das große Los  
bei der Stadtombola

• MIT DEM SPIELPLAN DES  
MECKLENBURGISCHEN  
STAATSTHEATERS SCHWERIN  
• ZUM AUSHEFTEN



# Frisch ins Frühjahr mit dem Ibiza Black/White Edition



Seat Ibiza 1.2 6V Amaro mit Schiebedach (Tageszulassungen)

SEAT



EUR 99,-  
monatliche Rate



#### Daten:

Schadstoffklasse: Euro 4, 10 km, 44 kW (60 PS), EZ: 11/07, HU: 11/10, 2/3 Türen, Benzin Euro 4, Schaltgetriebe,

**Kraftstoffverbrauch kombiniert:** 5,8 l/100km

**CO<sub>2</sub>-Emissionen kombiniert:** 138 g/km

**Besonderheiten:** ABS, el. Wegfahrsperrung, Schiebedach, Garantie

#### Beschreibung:

elektrisches Glas-Schiebe-Hubdach, Servolenkung, Front- und Seitenairbags für Fahrer und Beifahrer, Dreipunkt-Automatik-Sicherheitsgurt, - ABS Anti-Blockier-System, Drehzahlmesser, Radiovorbereitung, Außentemperaturanzeige, pyrotechnische Gurtstraffer, Seitenaufprallschutz, Getränkehalter, 4 Lautsprecher vorn, Laderaumabdeckung u.v.m.

**Finanzierungsbeispiel:** Seat Ibiza Amaro (Black and White Edition)

Farben:	Schwarz und Weiss
Preis:	ab 9.490,00 € incl St.
Anzahlung:	2300,- €
Laufzeit:	48 Monate, 3,9%
Schlussrate:	3335,- €
<b>monatlich:</b>	<b>99,- €</b>



GmbH • Bremsweg 13 • 19057 Schwerin

Tel. (0385) 4 81 26 62 • [info@hlautomobile.de](mailto:info@hlautomobile.de)



## Das Original tankt jetzt besonders günstig: Der Subaru Forester 2.0X mit ecomatic®.



Jetzt noch bis  
**2018**  
steuerbegünstigt  
tanken!

Forester 2.0X

Abbildung enthält Sonderausstattung

Senken Sie auf Knopfdruck Kraftstoffkosten und Umweltbelastung: Mit dem Forester, dem Sieger der Königsklasse im AutoBild TÜV-Auto-Report 2006. Das serienmäßig großzügig ausgestattete Original mit der innovativen Subaru ecomatic® Autogas Hybrid-Technologie!

Machen Sie eine Probefahrt beim weltgrößten Hersteller von Allrad-PKW.

(inkl. ecomatic® Anlage und Einbau)

**ab € 293,79** (monatliche Rate)

Anzahlung: 8.087,40 € | eff. Jahreszins: 3,90 %

Laufzeit: 72 Monate | Gesamtpreis: 26.958,- €

Quelle: \* [www.ancap.com.au](http://www.ancap.com.au); \*\* AutoBild TÜV-Auto-Report, Ausgabe 2006

Kraftstoffverbrauch innerorts: von 15,5 l/100 km bis 12,3 l/100 km, außerorts: von 9,8 l/100 km bis 7,5 l/100 km, kombiniert: von 11,9 l/100 km bis 9,3 l/100 km. CO<sub>2</sub>-Emission kombiniert: von 220 g/km bis 201 g/km.



H & L Automobile GmbH

Bremsweg 13

19057 Schwerin

Telefon 0385/4812662, Telefax 0385/4812664



**SUBARU**

[www.subaru.de](http://www.subaru.de)



HELIOS  
Kliniken Schwerin



**Diedrich Baxmann**

Vorstandsvorsitzender der  
Sparkasse Mecklenburg-Schwerin

**Liebe Leserinnen und Leser,**

*2008 ist das Jahr der nächsten olympischen Spiele. Sport, und dabei besonders das weltweit begeisternde Ereignis der Olympischen Spiele, vermittelt Werte, für die auch die Sparkassen stehen: Leistungsorientierung, Teamgeist und Fairness. Hierfür setzen sich alle unsere Mitarbeiterinnen und Mitarbeiter ein, die sich gemeinsam mit starken Verbundpartnern um Ihre individuellen Finanzfragen kümmern.*

*Die Olympischen Spiele werden auch für unsere Landeshauptstadt von großer Bedeutung sein. Immerhin bestehen gute Aussichten, dass Deutschland von Sportlern aus unserer Region in China vertreten wird. Solche Erfolge kommen nicht von selbst. Neben einem intensiven ehrenamtlichen Engagement vieler Trainer und Betreuer sind angemessene öffentliche Unterstützungen, z. B. für leistungsfähige Sportschulen, erforderlich. In Schwerin verfügen wir mit dem Sportgymnasium über solch eine Einrichtung. Jährlich fördern wir die „Eliteschule des Sports“. Dieser Titel steht für sportliche Spitzenleistungen und eine gute schulische Ausbildung von Nachwuchstalenten in enger Zusammenarbeit mit dem Olympia-Stützpunkt Schwerin. Das Sportgymnasium Schwerin führt diesen Titel - als eine von drei Schulen in Mecklenburg-Vorpommern - bereits seit neun Jahren. Nicht nur diese jungen Talente, sondern alle Sportlerinnen und Sportler leben die Olympischen Werte Leistungsorientierung, Teamgeist und Fairness. Davon profitieren wir alle im täglichen Miteinander.*

Liebe Leserinnen und Leser,

*„Fair. Menschlich. Nah.“ ist unser Motto für das Olympiajahr 2008, um Ihr Vertrauen zu rechtfertigen. Denn eines soll weiterhin gelten: „Sparkasse Mecklenburg-Schwerin. Gut für die Region.“ Wir sorgen als modernes und leistungsstarkes Unternehmen mit 25 Geschäftsstellen für unsere mehr als 159 000 Kunden immer für kurze Wege. Wir sind wichtiger Partner für die regionale Wirtschaft vor Ort. Durch unser gezieltes soziales, kulturelles und sportliches Engagement unterstützen wir eine Vielzahl an Vereinen und Institutionen in unserem Geschäftsgebiet.*

*Ich wünsche Ihnen ein glückliches und erfolgreiches Olympiajahr, das hoffentlich für uns alle neben vielen sportlichen auch persönliche Höhepunkte bereithält.*

Herzlichst, Ihr

Diedrich Baxmann

*Titelbild: Das glückliche Gewinnerkind der Stadtombola 2007 - der achtjährige Marvin aus Grevesmühlen gewann den Twingo Foto: max*



**Neue Direktorin**

Elke Haferburg (Foto) hat ihr Amt als neue Direktorin des NDR-Landesfunkhauses in Schwerin übernommen. Beim NDR-Jahresempfang wurde Gerd Schneider (2.v.r.) nach 15 Jahren in den Ruhestand verabschiedet. Haferburg verspricht „weiterhin den Besonderheiten, Schönheiten, aber auch Problemen des Landes und seiner Regionen auf der Spur“ zu bleiben.



**Neue Projekte gefördert**

23 gemeinnützige Projekte erhielten 2007 Förderungen von der Stiftung der Sparkasse Mecklenburg-Schwerin. Michael Rupsch, Regionaldirektor der Sparkasse, übergab zum Beispiel 4.000 Euro für ein Kicker-Camp 2007 (Foto). Die Stiftung hat im vergangenen Jahr soziale Institutionen, Initiativen und Vereine mit insgesamt 81.600 Euro unterstützt.



**Neuer Name**

Das Haus der Behinderten und Senioren in der Max-Planck-Straße in Mueß hat im Dezember den Namen Bertha Klingbergs erhalten. Die Ehrenbürgerin Schwerins starb 2005 im Alter von 107 Jahren. „Sie setzte sich stets für andere ein und verdient diese Ehrung“, betonte OB Norbert Claussen (Foto, 3. v. l.).





**Einmal durchkneten bitte**  
Drei unserer Leser – vorausgesetzt sie lösen unser Kreuzworträtsel auf Seite 28 und schicken uns das Lösungswort – können sich auf Gutscheine für Massagen à 30 Minuten als Preis freuen. Das kompetente Team des Rehasentrums Schwerin freut sich die Gewinner mal richtig durchzuwalken. Ein weiterer Preis, ein Fanpaket vom FC Hansa Rostock mit Cap, Schal und Schlüsselanhänger geht an den vierten Glückspilz. Also Stift zur Hand und viel Erfolg!

**Gewinner der Dezember-Ausgabe**  
Das von uns gesuchte Lösungswort in der vergangenen Ausgabe der hauspost war „Zimtstern“. Auf die neue Thekencard können sich freuen:

- Rita Job aus Schwerin
- Käte Daubitz aus Schwerin
- Gerhard Schönau aus Wittenförden

hauspost gratuliert den glücklichen Gewinnern und wünscht einen guten Start ins 2008!

**Adresse:**  
Fr.-Engels-Str. 2a  
19061 Schwerin  
Einsendeschluss ist der **18. Januar**.

**Nicht vergessen**  
Bitte geben Sie zur Gewinnbenachrichtigung unbedingt Ihre Telefonnummer an!

**Kinder- und Jugendnotdienst**  
Tel.(0385) 7 44 03 63

## Hintergrund So funktioniert die Stadttombola

**Altstadt** • Sie gehört zum Schweriner Stadtbild wie das Schloss und der Pfaffenteich: die Schweriner Stadttombola. Jahr für Jahr können durch sie mehrere Tausend Euro an soziale Einrichtungen weitergeleitet werden. Aber wie funktioniert das?

1996 wurde die Tombola vom Verein „Bürger für Schwerin“ als erste Stadtlotterie in Ostdeutschland gegründet. Unter der Schirmherrschaft des Oberbürgermeisters Norbert Claussen werden in der Zeit von Ende August bis zum 31. Dezember alljährlich Tausende Lose zu einem Stückpreis von einem Euro verkauft.

Die eigentlichen Gewinner der Tombola sind immer gemeinnützige Projekte und Initiativen in Schwerin. 33 Prozent der Einnahmen kommen ihnen zugute. Beim Verein „Bürger für Schwerin“ können die Anträge auf Zuschüsse gestellt werden. Nach Vereinsatzung, und somit durch das Finanzamt genehmigt, wird im Verein entschieden, ob der Antrag bewilligt wird oder nicht. Die Gelder werden ausschließlich an **gemeinnützige Vereine** vergeben, und die zu fördernden Projekte müssen alle einen **sozialen Hintergrund** haben. Innerhalb eines Monats fallen die Entscheidungen, alle Anträge werden einzeln besprochen. Als besonders förderungswürdig gelten Projekte im Bereich Jugendhilfe, Bildung, Sport oder auch Tierschutz. Für alle, die einen Antrag stellen möchten, gibt es im Internet mehr Infos auf [www.stadttombola.de](http://www.stadttombola.de). Die **schriftlichen** Anträge bitte an: **bürger für schwerin e.V., Fr.-Engels-Str. 2a, 19061 Schwerin.**

## Fazit: Unbürokratisch, ehrenamtlich und hilfreich!

**Altstadt** • Vielen sozialen Einrichtungen konnte mit dem Erlös der Schweriner Stadttombola schon geholfen werden. Die Projekte und Aktionen, die mit dem Geld gefördert werden konnten, haben alle eines gemeinsam: Sie dienen dem Gemeinwohl. Die Tombola hat immer versucht, den Initiativen ein unkomplizierter und hilfreicher Partner zu sein. Hier ein paar Statements im Nachhinein.



**Anke Preuß**  
Geschäftsführerin  
der Kita gGmbH

„Ohne Institutionen wie die Stadttombola würden viele Projekte insbesondere für Kinder und Jugendliche nicht durchgeführt werden können. Aber gerade sie machen Schwerin so lebendig.“



**Axel Mielke**  
Geschäftsführer der  
AWO Soziale Dienste

„Die Anträge für gute Projektideen und Initiativen werden unkompliziert und zügig bewilligt. So kommen sie unseren Nutzern und Klienten zugute. Das geht schnell und ohne großen Aufwand.“



**Günther Liebers**  
Geschäftsführer der  
Dreescher Werkstätten

„Die Stadttombola ist eine wunderbare Möglichkeit, Projekte jenseits der Bürokratie zu unterstützen. Die Bürger von Schwerin können so helfen, kleine Besonderheiten ins Leben zu rufen.“



**Wolfgang Block**  
Vorsitzender vom  
Kinderschutzbund

„Jeder Schweriner kann durch die Tombola auf einfachstem Wege helfen, Gutes zu tun, und hat selbst auch noch eine Chance auf Gewinn. Das Konzept ist verblüffend einfach und doch so nützlich.“



**Oroubou Tchakpedeu**  
Vorsitzender Amuzé  
- Gruppe Schwerin

„Über Petra Willert, Mitglied im Klara e.V., kamen wir in Kontakt mit der Schweriner Stadttombola. Das Geld war so dringend nötig und die Zusammenarbeit hat wunderbar funktioniert. Danke nochmal!“

Ein kleiner Rückblick und neue Ideen für das Jahr 2008

# Von Streitschlichtern bis hin zum Duftbeet ist alles möglich

**Schwerin** • Die elfte Schweriner Stadttombola neigt sich langsam dem Ende zu. Auch dieses Jahr konnte mit dem Erlös wieder einiges bewegt werden. hauspost unterhielt sich mit **Uwe Heidtmann** (Foto), Vorsitzender des Bürger für Schwerin e.V., auf dessen Initiative die Tombola im Jahr 1996 in die Stadt kam.



**hauspost:** Herr Heidtmann, seit elf Jahren ist die Stadttombola nun in Schwerin. Wie kam der Verein Bürger für Schwerin e.V. damals eigentlich auf die Idee, ehrenamtlich eine Staatliche Lotterie in dieser Form in unsere Landeshauptstadt zu holen?

**Heidtmann:** Der erste Gedanke kam durch Freunde, die solche Lotterien in Städten Westdeutschlands durchführen. In den Anfangsjahren 1996 und 1997 halfen sie uns, die Tombola in Schwerin zu veranstalten. Nach einem Jahr Pause startete die Tombola wieder im Jahre 1998. Das Konzept wurde sehr gut angenommen, und so machte unser Verein einfach weiter.

**hauspost:** Und so läuft sie schon über Jahre. Ziehen Sie doch Bilanz - lohnt sich die Stadttombola in Schwerin?

**Heidtmann:** Die Tombola lohnt sich mit jedem Los. Es ist eine Spendenaktion für soziale Projekte, die von öffentlicher Hand nicht gefördert werden. Und ganz nebenbei bringt sie den Spendern auch noch Spaß. Wir haben bei den Spendengeldern die 200.000 Euro Grenze durchbrochen. Fast alle Anträge über Zuschüsse, die bei uns eingingen, konnten

bewilligt werden. Insgesamt waren sie doch sehr verschieden, sowohl von der Art des Anliegens selbst, als auch von der Höhe des beantragten Zuschusses her. So war unser erster bewilligter Antrag 1996 z.B. ein Duftbeet im Schweriner Zoo für Sehbehinderte und unser letzter dieses Jahr ein Satz Tische für das Jugendhaus in Lankow. Die benötigten Summen schwanken zwischen 100 und mehreren Tausend Euro. Im Jahr 2004 wurden zum Beispiel 2.500 Euro freigegeben für einen Lehrgang zur Ausbildung von Streitschlichtern an Schulen. Insgesamt konnten wir schon 133 Anträge bewilligen.

**hauspost:** Was, denken Sie, bewegt die Schweriner immer wieder, Lose zu kaufen?

**Heidtmann:** Ich hoffe doch in erster Linie der gute Zweck. Nein, ich denke, dass wir wirklich eine breite, interessante Palette an Preisen haben, und bis auf ein einziges Mal wurde in elf Jahren immer der Hauptpreis - das Auto - gewonnen. Das reizt natürlich, es immer wieder zu versuchen, da man sieht, dass es durchaus möglich ist.

**hauspost:** Wie geht es denn in Zukunft weiter mit der Schweriner Stadttombola? Wird sie der Verein weiterführen oder gibt es Pläne, das Konzept zu verändern?

**Heidtmann:** Wir werden weitermachen. Nächstes Jahr setzen wir uns zusammen und versuchen, neue Ideen in die Tombola zu bringen. Wir werden Preise einführen, die mehr auf Schwerin bezogen sind, z.B. Fahrten mit der Weißen Flotte oder Eintrittskarten für die Schlossfestspiele. Was natürlich auch in Zukunft bleiben wird, ist der soziale Hintergrund: Man kauft Lose und tut damit Gutes!



Marvin (3.v.r.), Vater Dirk, Bruder Kevin und Mutter Liane (v.l.) nahmen am 11. Dezember den Schlüssel für den Twingo von Autohauschef Michael Sperlich (r.) entgegen. OB Norbert Claussen (4.v.r.) sowie Uwe Heidtmann gratulierten herzlich Fotos: max

Marvin brauchte nur ein einziges Los und gewann den feuerroten Renault Twingo

## Achtjähriger zog das große Glück

**Altstadt •** Es war der zweite Advent. Der achtjährige Marvin aus Grevesmühlen zog beim Bummel über den Schweriner Weihnachtsmarkt nur ein Los bei der offiziellen Stadttombola und schaute anschließend in strahlende Elternaugen. Der Hauptgewinn, ein nagelneuer Renault Twingo, steht nun unter dem Weihnachtsbaum. Am 11. Dezember wurde der Kleinwagen auf dem Marienplatz an die Gewinner übergeben.

Der 9. Dezember war eigentlich ein eher trister zweiter Advent, grau und verregnet. „Lasst uns trotzdem los! Wir fahren nach Schwerin und bummeln über'n Weihnachtsmarkt. Wird bestimmt schön“, meinte Liane Schünemann am Frühstückstisch zu ihrer Familie. Die Hausfrau aus Grevesmühlen hatte anfangs einige Mühe, ihre drei Männer zu animieren. Aber kurzentschlossen sprang sie mit ihrem Mann Dirk und den beiden Söhnen Kevin und Marvin ins Auto, und sie düstern ab nach Schwerin. Zuerst ein Abstecher zum Margaretenhof: Marvin und Kevin wünschten sich zu Weihnachten ein paar neue Teile für die geliebte Modelleisenbahn. Nichts gefunden. Dann ab in die Innenstadt auf den Weihnachtsmarkt.

„Mama, bitte bitte nur ein Los“, hielt Marvin seine Mutter auf dem Marienplatz an. „Ich möchte doch das Auto auf dem Dach da haben!“ Und Mama ließ sich breitschlagen: „Wer rechnet denn schon damit, dass er wirklich den Hauptpreis gewinnt?“ Erst etwas abseits stehend, wurden die Schünemanns dann doch stutzig, als Marvin ein-



Wie ein Schneekönig freute sich Marvin über das Auto von Norbert Claussen

fach nicht wiederkam vom Glückscontainer. Auf einmal drehte sich der kleine Junge mit einem Grinsen im Gesicht um und sagte: „Ich hab da was drauf, Papa.“ Eine junge Frau, die auch am Container stand, fragte noch, ob es was Großes ist, als Ilona Möntmann, Verkäuferin im Container, Marvin plötzlich mit großen Augen ansah: „Du hast das Auto gewonnen, das da oben bei mir auf dem Dach steht.“

„Wir wussten gar nicht was los war. Total überrumpelt guckten wir uns alle an und konnten es erst gar nicht glauben. Als die Verkäuferin dann unsere Personalien haben wollte, machte es langsam Klick. Ich war nachher so aufgeregt, dass ich unsere Adresse im Ausweis nachlesen musste“, erzählte Dirk Schünemann im Nachhinein lachend.

Am Dienstag darauf, dem 11. Dezember, bekamen Marvin und seine Familie in

Anwesenheit von Oberbürgermeister Norbert Claussen, langjährigem Schirmherr der Stadttombola, Uwe Heidtmann, Vorsitzender des Vereins Bürger für Schwerin und Michael Sperlich, Chef des gleichnamigen Autohauses und Sponsor, offiziell den Schlüssel überreicht. Damit der kleine Glückspilz Marvin auch etwas für sich allein hat vom großen Gewinn, gab's von Norbert Claussen persönlich ein eigenes Auto in klein und mit Fernsteuerung.

Uwe Heidtmann, Mitinitiator der Schweriner Stadttombola, freute sich ganz besonders: „Erst helfen die Schünemanns anderen mit dem Loskauf, und dann gewinnen sie das Auto, das sie selbst so dringend brauchen.“ Hintergrund: Im Sommer 2007 zogen Marvin und seine Familie in ein Einfamilienhaus am Grevesmühlener Stadtrand. Jeden Morgen bringt Mutter Liane ihre beiden Söhne zur Schule. Marvin besucht die Grundschule am Ploggensee und sein dreizehnjähriger Bruder Kevin geht in die Regionalschule am Wasserturm. Da die Familie nur ein Auto besitzt, das Dirk Schünemann, Werkzeugschleifer in Rohlfshagen, in der Woche für den Weg zur Arbeit braucht, musste bis jetzt immer ein Auto von ihrem Schwager geborgt werden.

„Jetzt haben wir selbst ein zweites. Was Schöneres kann's doch wohl vor Weihnachten gar nicht geben: ein Auto unterm Tannenbaum“, freute sich Liane. Eine knappe Woche später konnten sich die Schünemanns ihren Gewinn im Autohaus Sperlich abholen, Marvin allerdings kurvte schon einige Tage früher mit seinem eigenen Flitzer durch die Gegend. dp

Auch in harten finanziellen Zeiten ist es



besonders für Menschen, die nicht soviel Geld in der Tasche haben, geradezu ein Bedürfnis, Lose bei der Stadttombola zu kaufen. Da gibt es richtige Stammkunden, die jeden Morgen einen Euro zum Glückscontainer bringen. Nicht, um zu gewinnen, sondern um etwas zu tun. „Ist doch für einen guten Zweck!“, bekommen die Verkäuferinnen und Verkäufer immer wieder zu hören. Sie wissen genau, was es bedeutet. Denn viele von ihnen bekommen über diesen Job eine Chance, ganz nah am Arbeitsleben dran zu sein. Sie können sich mit anderen unterhalten, zum Beispiel über Arbeit, was nicht für alle Menschen in Schwerin möglich ist. Die Stadttombola ist seit zehn Jahren ein Beweis für Solidarität unter den Menschen. Am Glückscontainer flattern immer wieder Briefe von Vereinen ein, die unbürokratische Hilfe benötigen. Und es wird geholfen! Doch der Glückscontainer ist auch Anlaufstelle für die Sorgen der Menschen. Natürlich war der tragische Fall von Lea-Sophie auch auf dem Marienplatz ein trauriges Thema. Da mischten sich Trauer, Wut und Verzweiflung. Ich bin mir sicher, viele Schweriner haben zu Weihnachten eine Kerze für Lea-Sophie angezündet und schauen jetzt drei mal öfter hin, wenn Kinder in unserer Nachbarschaft nicht mehr fröhlich auf dem Spielplatz spielen oder die Gardinen im Kinderzimmer zu bleiben. 2008 muss für alle besser werden. Ihr Holger Herrmann





**Adresse**  
Bundesgartenschau  
Schwerin 2009 GmbH  
Eckdrift 43 - 45  
19061 Schwerin

**Telefon**  
(0385) 2 00 91 00

**Fax**  
(0385) 2 00 91 11

**Internet**  
www.buga-2009.de

**Geschäftsführer**  
Jochen Sandner  
Dr. Josef Wolf

**Ausstellungsbevollmächtigte des Zentralverbandes Gartenbau e.V. für die BUGA 2009:**  
Renate Behrmann

**Telefon**  
(0385) 2 00 99 00

**Fax**  
(0385) 2 00 99 99

**Höhepunkte der BUGA im Jahr 2008**

- 12. bis 20. Januar  
CTM Stuttgart
- 18. bis 27. Januar  
Internationale Grüne Woche Berlin
- 6. bis 10. Februar  
Reisen Hamburg
- 5. bis 9. März  
ITB Berlin
- 27. bis 29. April  
GTM München
- 4. bis 6. Juli  
LebensArt Puttbus
- August  
Hanse Sail Rostock
- September  
BUGA-Baustellenfest

Bundesgartenschau mit bundesweiter Marketinginitiative in Deutschland unterwegs

# Werbung für Millionen Besucher

**Altstadt** • Schon im vergangenen Jahr hatte die Bundesgartenschau einen vollen Terminkalender. Auf zahlreichen Messen und Veranstaltungen wurde die Werbetrommel für die Veranstaltung im Jahre 2009 gerührt. „Das vergangene Jahr war sehr erfolgreich, auf den Präsentationen wurde die BUGA gut angenommen. Die Menschen freuen sich auf das Ereignis“, so Geschäftsführer Jochen Sandner.

Das Großereignis rückt immer näher. Nicht nur aus unserem Land, sondern aus ganz Deutschland will man Besucher zur Schau locken. Die Ausrichtung liegt hierbei verstärkt auf den angrenzenden Bundesländern. „Damit die gute Resonanz Bestand hat, werden dort die Messeauftritte und Promotionaktionen verstärkt. Es bleibt nicht mehr allzu viel Zeit, um die BUGA-Schwerin noch bekannter zu machen“, so Sandner. Es werden beispielsweise über 20 Messen besucht, darunter die „Grüne Woche“, die 2007 über 420.000 Besucher verzeichnete. Auch die gut besuchte Messe „LebensArt“ auf Gut Brook wird durch den Auftritt der Bundesgartenschau erweitert. „Es macht Spaß zu sehen, wie groß das Interesse an der Schau ist. Die Messestände sind immer gut besucht. Das sieht man am Informationsmaterial, welches wir regelmäßig nachlegen müssen. Zudem werden



Auch auf der Ostseemesse war die BUGA GmbH vertreten und informierte Interessierte über die Planungen für die Schau im Jahr 2009  
Foto: BUGA

viele Fragen gestellt von Besuchern, die auch gerne die Landeshauptstadt besichtigen möchten“, berichtet Daniela Schröder, Mitarbeiterin im Vertrieb, zufrieden. Auch wird das Jahr 2008 genutzt, um die Busreiseveranstalter noch stärker mit einzubinden. 2007 hat sich die BUGA besonders stark auf den Jahrestagungen der Busverbände präsentiert. Denn das Ziel der GmbH ist, dass 15 Prozent der Besucher mit dem Bus anreisen. Für dieses Jahr wird es

spezielle Informationsveranstaltungen für Busreiseveranstalter geben, darunter fallen beispielsweise auch Geländeführungen. Bei diesen zahlreichen Aktionen und Präsentationen blickt der Geschäftsführer der BUGA GmbH optimistisch auf das kommende Jahr. „Wir werden alles daran setzen, die erwarteten 1,8 Millionen Besucher auch zu erreichen. Und das geht am Besten mit Werbung, Werbung, Werbung“.

Christian Becker

Mit Schloss Rattey wird ein weiterer Außenstandort der Bundesgartenschau 2009 vorgestellt

## Kulturgut und Weinanbau im Stargarder Land

**Rattey** • Am Fuße der Brohmer Berge im nordöstlichen Mecklenburg-Strelitz liegt das Schloss Rattey. Moderne Garten- und Landschaftsgestaltung mit viel Wasser und Grün charakterisieren den Park.

Das Kulturgut ist eingebettet in eine Anlage mit 700 Jahre alten Eichen. Schloss Rattey

wurde 1806 auf Gewölben der Renaissance errichtet und 1996-1998 getreu den klassizistischen Vorgaben aufwendig saniert und in ein Schlosshotel umgebaut. Die Pflege des kulturellen Erbes in Bezug auf Pflanzen und Natur haben sich die Besitzer des Schlosses zu Eigen gemacht. Die Parkanlage mit den alten Eichen und Linden, den Teichen, Wasserläufen und

Pferdekoppeln wurde weitestgehend erhalten oder wieder hergestellt. Dazu kommt, dass der Landschaftspark mit unterschiedlichen Kunstobjekten ergänzt wurde. Die alten Gutseichen, der Weinpavillon, die romantischen Bachläufe, das Museum, die Kellerei, die alte Schmiede, das Küsterhaus sowie die Kirche aus dem 13. Jahrhundert ziehen jährlich zahlreiche Besucher an. Das Schloss mit angrenzendem Park war 2003 Außenstandort der Internationalen Gartenausstellung (IGA) als „Kulturgut Rattey - Weingärten im Landschaftspark“. Das natürliche Gesamtbild wird seit dem Jahr 1999 mit umfangreichen Weinkulturen auf den Südhängen erweitert. Sie erfüllen somit eine wichtige Funktion der gärtnerischen Flächengestaltung. Der Gewölbekeller des Schlosshotels wurde damals in eine Kellerei umgebaut. Das Weinlager mit einer Kapazität von über 12.000 Litern wurde im Oktober 2000 in Betrieb genommen. Sogar die Trauben werden hier selbst gepresst. Die Herstellung des Mecklenburger Landweines ist seit Februar 2004 offiziell zugelassen. Jeweils im Herbst findet das große Winzerfest statt, wo traditionsgemäß die Weinkönigin gekürt wird. Christian Becker



Putz sich heraus für die Bundesgartenschau: das Schloss Rattey

Foto: BUGA

Immer fleißig auf Achse

## In Schwerin sorgen die Männer der SAS für mehr Sauberkeit

**Altstadt** • Täglich sorgt etwa ein Dutzend Mitarbeiter der Schweriner Abfallentsorgungs- und Straßenreinigungsgesellschaft mbH (SAS) für Sauberkeit auf den Straßen und Plätzen der Landeshauptstadt. Zu ihnen gehört auch Andreas Ziemann. Der 45-Jährige ist in Schwerin aufgewachsen. Während er früher mit Multicar, W 50 und Skoda RTK unterwegs war, lenkt er heute einen MAN oder Mercedes durch die Straßen.

1979 hat Andreas Ziemann beim damaligen VEB Stadtwirtschaft seine Ausbildung zum Fahrzeugschlosser mit der Spezialisierungsrichtung Berufskraftfahrer begonnen. Auch während der Treuhandzeit und danach ist er dabei geblieben und kann mittlerweile auf 26 Jahre Betriebszugehörigkeit zurückblicken. Bei Andreas Ziemann klingelt der Wecker um 4.30 Uhr. Etwa eine Stunde später ist er in der Firma und weist seine zwölf Kollegen in den regelmäßig mit dem Betriebsleiter Martin Schulze abgestimmten Tagesplan ein. Gegen 6.20 Uhr ist Fahrzeugcheck und kurze Zeit später rollen die großen und kleinen Kehrmaschinen vom Hof. Jeder Fahrer hat sein Gebiet und absolviert die Tour mit einer Geschwindigkeit von etwa fünf Kilometern pro Stunde. Andreas



Vorarbeiter Andreas Ziemann ist mit seinem Fahrzeug immer dicht am Straßenrand unterwegs und hofft, dass möglichst wenige Autos dort parken  
Foto: max

Ziemann ist meistens auf den Hauptstraßen am Stadtrand unterwegs. „So ein normaler Arbeitstag kann sich plötzlich ganz anders gestalten, wenn zum Beispiel ein Fahrzeug ausfällt oder eine Baustellenreinigung dazu kommt“, erklärt Ziemann und verweist auf die Einfahrt zur Buga-Baustelle in der Graf-Schack-Allee. Vor allem im Herbst ist nicht jeder Tag gleich. „Einige Schweriner glauben, dass wir für das Entsorgen des Laubes auf ihren Grundstücken verantwortlich sind und schütten es einfach an den Straßenrand. Unsere Maschinen haben dann große Probleme, mit diesen Bergen fertig zu werden“, ärgert sich der ansonsten

ruhige SAS-Mitarbeiter. Ein Tag ist Andreas Ziemann besonders tief in Erinnerung geblieben: der 1. Januar 2000. „Der Alte Garten und die umliegenden Straßen waren flächendeckend mit Abfall bedeckt, so dass keine Pflastersteine mehr zu erkennen waren. Mit 18 Leuten und der kompletten Technik waren wir von 1 Uhr nachts bis 14 Uhr im Dauereinsatz“, erinnert er sich. Nachdem Ziemann das Kehrgut zur Entsorgungsstelle gebracht hat, fährt er wieder zum Betriebshof. „Das Schöne an meiner Arbeit ist, dass ich nach der Schicht sehen kann, was ich geschafft habe“, meint der Vorarbeiter. srk

Gert-Klaus Förderer und Heidemarie Hacker

## Führungsduo verabschiedet

**Schwerin** • Anlässlich der Weihnachtsfeier der SAS-Belegschaft am 14. Dezember 2007 verabschiedete der Schweriner Oberbürgermeister Norbert Claussen den ehemaligen Geschäftsführer Gert-Klaus Förderer und die Prokuristin der Gesellschaft, Heidemarie Hacker.

Er dankte den beiden langjährigen Mitgliedern der Geschäftsführung für die engagierte Tätigkeit im Unternehmen und würdigte

ihren wesentlichen Anteil an der Entwicklung der SAS zu einem wirtschaftlich gesunden Unternehmen und leistungsstarken Dienstleister für die Bevölkerung und die Wirtschaft der Landeshauptstadt. Gert-Klaus Förderer war seit 1982 im Unternehmen und übernahm 1990 die Geschäftsführung. Er führte die Gesellschaft bis zur 2007 abgeschlossenen Teilprivatisierung. Seit 1992 stand ihm Heidemarie Hacker zur Seite, die den Bereich Finanzen leitete.



Dr. Matthias Kühne (li.), Norbert Claussen (mi.) und Matthias Hartung (re.) verabschieden Gert-Klaus Förderer und Heidemarie Hacker  
Foto: max

## Nach dem Weihnachtsfest Sammelaktion für Tannenbäume

**Schwerin** • Das Weihnachtsfest ist vorbei und der Alltag hält wieder Einzug. Bevor der Tannenbaum auch noch die letzten Nadeln im Wohnzimmer verliert, werden die Bäume in den nächsten Tagen von der SAS eingesammelt.

Die Schweriner Abfallentsorgungs- und Straßenreinigungsgesellschaft sammelt die ausgedienten Weihnachtsbäume vom 7. Januar bis zum 18. Januar 2008 ein. Die genauen Sammelstellen im Stadtgebiet sind den Veröffentlichungen der Tageszeitung zu entnehmen.

Bevor die Bäume zu einer der Sammelstellen gebracht werden, sind sie in jedem Fall abzuschmücken. Das heißt, insbesondere das Lametta und die Kerzen sind zu entfernen.

Die eingesammelten Bäume werden anschließend kompostiert und zu Humus verarbeitet. Sollten zu diesem Thema Fragen auftreten, steht der SAS-Kundenservice unter Telefon 5770-200 gern zur Verfügung. srk



### Kundenservice

Ludwigsluster  
Chaussee 72  
19061 Schwerin

- Allgemeine und spezielle Abfallberatung
- Informationen zur Straßenreinigung und Wertstoffsammlung
- Ausgabe von Sperrmüllkarten und Vereinbarung von Terminen zur Sperrmüllabfuhr
- Ausgabe von Wertstoffsäcken „Grüner Punkt“, zusätzlichen Müllsäcken für vorübergehenden Mehrbedarf und Laubsäcken für kompostierbare Gartenabfälle

### Öffnungszeiten

Mo - Mi: 8 bis 16 Uhr  
Do: 8 bis 18 Uhr  
Fr: 8 bis 12 Uhr

### Telefon

(0385) 5 77 02 00

### Telefax

(0385) 5 77 02 22

### E-Mail

service@  
sas-schwerin.de

### Internet

www.sas-schwerin.de

### Verwaltung, Geschäftsführung

#### Telefon

(0385) 5 77 01 00

#### Telefax

(0385) 5 77 01 11

#### E-Mail

office@sas-schwerin.de





### Wohnungsvermietung

Silvia Wiegatz  
Anne Heinrich  
Antje Gromotka  
Robert Kutscher  
Geschwister-Scholl-  
Straße 3-5  
19053 Schwerin  
Telefon: 7 42 61 32  
wohnverm@wgs-  
schwerin.de

### Gewerberaum- vermietung

Daniela Kaesler,  
Birgit Schneider,  
Geschwister-Scholl-  
Straße 3-5  
19053 Schwerin  
Telefon: 7 42 62 10  
7 42 62 12  
gewerbe@  
wgs-schwerin.de

### Mietercenter Großer Dreesch/ Krebsförden

Teamleiterin  
Kerstin Freitag  
Friedrich-Engels-  
Straße 2c  
19061 Schwerin  
Telefon: 3 95 71 21  
dreesch.krebs@  
wgs-schwerin.de

### Neu Zippendorf/ Mueßel Holz

Teamleiterin  
Jutta Heine  
Hamburger Allee 140c  
19063 Schwerin  
Telefon: 2 08 42 41  
zipp.muess@  
wgs-schwerin.de

### Altstadt/Weststadt

Teamleiter  
Peter Majewsky  
Bert-Brecht-Straße 19  
19059 Schwerin  
Telefon: 7 60 53 21  
alt.westst@  
wgs-schwerin.de

### Mietercenter Lankow

Teamleiterin  
Petra Radscheidt  
Kieler Straße 31a  
19057 Schwerin  
Telefon: 4 77 35 21  
lankow@  
wgs-schwerin.de

Gewinner trafen sich im Classic Café Röntgen

# Tolle Preise zum großen Jubiläum



Frank Röntgen übergab persönlich fünf spezielle Torten zu diesem Anlass an die Gewinner



Arne Lawrenz (re.), Inhaber des Fischrestaurants Lukas am Großen Moor, lud fünf Gewinner in sein Restaurant ein



Frank-Peter Krömer (re.) vom Weinrestaurant Gebrüder Krömer, das Ende Januar am Marstall eröffnet, übergab fünf Weinkisten

**Altstadt • Heißen Sandornsaft, Sandornbrötchen, Lebkuchen und viele andere Leckereien gab es noch vor Ende des vergangenen Jahres für die 30 WGS-Gewinner zum großen Jubiläumsgewinnspiel. Guido Müller, Geschäftsführer der Wohnungsgesellschaft Schwerin, lud zur Gewinnübergabe ins Classic Café Röntgen im Säulengebäude am Altstädtischen Markt ein.**

Die Antwort auf die Frage: „Wann wurde die WGS gegründet?“ war gar nicht so einfach, denn immerhin hat die Stadt seit 70 Jahren die Verantwortung für ausreichenden und bezahlbaren Wohnraum übernommen. Während zum Anfang noch Bürgerinitiativen dafür standen, übernahm später die Verwaltung die Aufgabe zum Wohle der Stadt. Zu DDR-Zeiten hieß der zuständige Betrieb KWV. Aus dieser wurde die WGS dann 1992 gegründet. Und das war auch die richtige Antwort. 308 Teilnehmer hatten diese parat und ließen sich von der siebzigjährigen Stadtgeschichte in Bezug auf kommunales Wohnen nicht irritieren. Aus den Gewinncoupons zog die WGS 30 Gewinner für die tollen Preise: Es gab Restaurant-, Wein- und Fitness-Gut-

scheine, tolle Bücher, Kunstmappen und Röntgen-Torten.

Helga Mewald aus Lankow, Gewinnerin einer dieser begehrten Torten aus dem Familienbetrieb Röntgen, überraschte alle Beteiligten mit einer besonderen Aktion. Sie verschenkte spontan ihren Gewinn an die fleißigen, ehrenamtlichen Helfer des Arbeitslosenverbandes in Schwerin.

„Viele Zuschriften zum Gewinnspiel waren auch verbunden mit den besten Wünschen für unsere WGS“, sagt Guido Müller. „Ich möchte mich dafür herzlich bei unseren Mieterinnen und Mietern bedanken.“



Waren gerührt: Ehrenamtliche Mitarbeiterinnen des Arbeitslosenverbandes in Schwerin bekamen eine Dankeschön-Torte



WGS-Geschäftsführer Guido Müller (re.) hatte tolle Icheln-Zeichnungen von Schweriner Gebäuden in fünf Kunstmappen dabei



Rilana Dien vom Frauenfitness-Center El Vita übergab attraktive Gutscheine an fünf Gewinnerinnen



Gewinner, Partner und Sponsoren waren von der WGS in das Classic Café Röntgen eingeladen worden

Fotos: max





Laut Statistik leiden immer mehr Deutsche unter Übergewicht



Nur 30 Minuten dauert eine Anwendung

Mit Garantie wird die volle Teilnahmegebühr für das myline® - Kursprogramm zurückerstattet

## Wenn das Abnehmen zur Leichtigkeit wird

**Schwerin • Für viele ist es ein bekanntes Thema: Die Hose ist mal wieder zu eng. Die meisten fangen mit besten Vorsätzen an abzunehmen, schaffen es aber nicht dranzubleiben. Warum ist es so schwer durchzuhalten?**

Die Hauptgründe: Der Wille und das Selbstvertrauen sind nicht stark genug, die Belastung im Alltag ist insgesamt zu groß. Das hat sich das myline®-Kursprogramm für seine Teilnehmer zum Konzept gemacht. Andere erkennen die eigenen Bemühungen an, das motiviert weiterzumachen. Dabei hat die Gruppe auch eine gewisse Kontroll-

funktion. Regelmäßige Treffen bringen eine gewisse Kontinuität in die eigenen Anstrengungen, die Termine werden irgendwann selbstverständlich. Eine Gruppe ist einfach motivierender. Schlanker werden, das geht eben leichter, wenn man Mitsstreiter hat. Einfach mitmachen!

Drei neue Kurse beginnen bereits im Januar. Jetzt will El'Vita seine Überzeugung erneut kundtun und auf die Probe stellen: Wer im myline®-Kurs trotz Einhalten der Richtlinien sein Ziel nicht erreicht, dem wird die volle Gebühr zurück erstattet. Ein tolles Angebot für alle Schweriner Abnehmwillige, die bisher erfolglos blieben!

Acht Wochen leckere Gerichte essen, aktiv abnehmen, die Figur verbessern, sich stark und leistungsfähig fühlen. Den Erfolg und die anhaltende Wirkung des von führenden Ernährungs- und Sportwissenschaftlern entwickelten Programms haben unabhängige Studien der Universitäten Bremen und Jena bereits bewiesen. Über 150.000 Menschen haben in acht Wochen durchschnittlich je 8,5 kg abgenommen und das neue Gewicht dauerhaft erhalten. Viele Krankenkassen bezuschussen das Programm. Kostenlose und unverbindliche Infos gibt's im El'Vita und unter (0385) 2 01 23 45 sowie auf [www.el-vita.de](http://www.el-vita.de) und [www.go-myline.de](http://www.go-myline.de).

Der Hypoxitrainer und der Vacunaut machen Beine und Po wieder straff

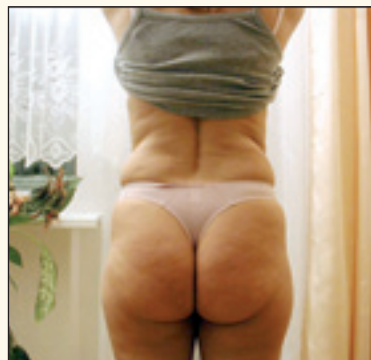
## Endlich Cellulite und Bauchfett weg

**Schwerin/Zippendorf • 2001 mietete der El'Vita in Zippendorf Räumlichkeiten von der WGS. Seitdem sind sie gute Partner. Vor fünf Jahren gab es in dem Fitness Club etwas Neues: den „Hypoxi-Trainer“. Gezielt zaubert er das Bauch- und Hüftfett weg. In den letzten drei Monaten wurde das erfolgreiche System noch mit der myline-Ernährung kombiniert, und die Ergebnisse haben sich nochmals verbessert.**

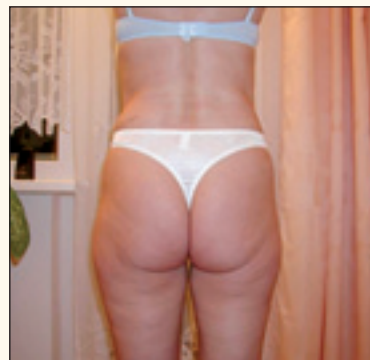
Ist der Hypoxitrainer oder Vacunaut ein Wundergerät? Nein auf keinen Fall. Das Geräte aktiviert durch Druck und Unterdruck die Fettzellen an Po und Oberschenkel, der Vacunaut direkt an Hüften und Bauch. Somit findet auch an diesen Stellen ein Fettstoffwechsel statt. „Das passiert sonst nie. Wir sind seit der Urzeit darauf programmiert zu überleben und für schlechte Zeiten Energie in Form von Fetten zu speichern. Und das ist bei Frauen nun mal am Oberschenkel, Bauch und am Gesäß“, meint Petra Koop, Verantwortliche der Hypoxiabteilung im El'Vita. Beim Hypoxitrainer kann man den Fettstoffwechsel spüren und sogar sehen.

Die Temperatur am Po und an den Oberschenkeln erhöht sich bis fast auf 40 Grad. Das schafft man sonst bei keiner Sportart. „Viele werden es kennen, dass man beim Sport, wie zu Beispiel beim Laufen, nur an großen Muskeln warm wird. Der Po, die Oberschenkel und der Bauch sind eiskalt“, beschreibt Petra Koop. Der große Vorteil des Gerätes ist, das die Benutzung völlig gesund ist. Die Aktivierung der Problemzonen stei-

gert die Regeneration der Haut und fördert den Abbau von Schlacken. Das alles macht der Körper selber von innen heraus. Keine Pillen und Cremes sind mehr notwendig. Nach zehn Behandlungen waren bei fast allen Frauen deutliche Erfolge zu sehen. Mehr Infos über das Hypoxitraining gibt es unter Telefon (0385) 2 01 23 45, direkt im El'Vita in Zippendorf oder im Internet auf [www.el-vita.de/hypoxi](http://www.el-vita.de/hypoxi).



Schwerinerin Kerstin Frei vor dem Training mit starker Cellulite

Hier nach sechs Wochen mit Hypoxitrainer und Vacunaut  
Fotos: El'Vita

### Adresse

El'Vita  
Fitness und Wellness  
für die Frau  
Am Hang 32  
19063 Schwerin, Zippendorf

### Öffnungszeiten

Montag bis Freitag  
9.30 bis 22.00  
Dienstag  
8.30 bis 22.00  
Sonnabend  
14.00 bis 18.00  
Sonntag  
9.00 bis 14.00

### Kontakt

Gizmo Rotschenk,  
Leiterin des Studios

### Telefon:

(0385) 2 01 23 45  
E-mail: [info@el-vita.de](mailto:info@el-vita.de)



### Glückliche Schweriner Kundin

„Mit nur 25 Anwendungen, also nicht ganz sechs Wochen Training, habe ich diese Ergebnisse erzielt. Das glaubt mir von meinen Freunden, Bekannten und Verwandten keiner. Die denken alle, ich war für sehr sehr viel Geld beim Chirurgen und habe absaugen lassen. Aber mein Mann kann das Gegenteil bezeugen“, erzählt die Schwerinerin Kerstin Frei (39) begeistert. „Vor allem habe ich dieses Mal an den richtigen Stellen abgenommen: am Po, Bauch und an den Oberschenkeln.“





Eckdrift 43-45  
19061 Schwerin  
stadtwerke-schwerin  
@sws.n.de

**Zentrale**  
Telefon: 6 33 0  
Telefax: 6 33 11 11

**Störungsdienst**  
Telefon: 6 33 42 22

**Service-Hotline**  
Telefon: 633-1427  
**Kundenservice@**  
sws.n.de

**Privatkunden**  
Telefax: 6 33 14 24

Eckdrift 43 - 45  
Öffnungszeiten:  
Mo.: 8 bis 18 Uhr  
Di.: 8 bis 18 Uhr  
Mi.: 8 bis 14 Uhr  
Do.: 8 bis 18 Uhr  
Fr.: 8 bis 14 Uhr

Mecklenburgstraße 1  
Öffnungszeiten:  
Mo.: 9 bis 18 Uhr  
Di.: 9 bis 18 Uhr  
Mi.: 9 bis 18 Uhr  
Do.: 9 bis 18 Uhr  
Fr.: 9 bis 16 Uhr  
Sa.: 9 bis 12 Uhr

**Geschäftskunden**  
Telefon: 6 33 12 83  
Telefax: 6 33 12 82

**Hausanschlüsse**  
Anschlussbearbeitung  
Telefon: 6 33 35 90  
bis 6 33 35 95  
Telefax: 6 33 35 96  
Leitungsauskunft  
Telefon: 6 33 35 27  
Telefax: 6 33 35 21

**Kommunikation/**  
**Presse**  
Tel. 6 33 12 92

**Besichtigung von**  
**Anlagen/**  
**Schulinformation**  
Telefon: 6 33 11 90  
Telefax: 6 33 12 93

**Stadtwerke im**  
**Internet:**  
www.stadtwerke-  
schwerin.de

TÜV-geprüfte Gaspreistransparenz der Energieversorgung Schwerin

# Faire Preise für Schweriner Gaskunden

**Krebsförden • Die Energieversorgung Schwerin GmbH & Co. KG (EVS) hat sich erfolgreich einer freiwilligen Prüfung ihrer Gaspreise durch den TÜV Rheinland unterzogen und erhielt die Bescheinigung, dass die Gaspreise nachvollziehbar, willkürfrei und somit „billig“ nach § 315 BGB kalkuliert sind.**

Durch ständige Energiepreisdiskussionen sind viele Endverbraucher verunsichert. Um ihren Kunden zu zeigen, dass sie den Gaspreisen der EVS auch weiterhin vertrauen können und dem Wunsch einiger Kunden nach Offenlegung der Preise zu entsprechen, hat sich die EVS entschieden, ihre Preiskalkulation einem unabhängigen Dritten, dem TÜV Rheinland, offen zu legen. In den vergangenen Wochen wurden vom TÜV alle Preisänderungen der EVS-Gasprodukte für Haushalts- und Gewerbekunden in den letzten drei Jahren (2004 bis 2006) ausgiebig unter die Lupe genommen. In die Analyse einbezogen wurden alle für die Preiskalkulation maßgeblichen Faktoren wie die Kalkulations- und Preisberechnungsgrundlagen, Verträge und Rechnungen der Vorlieferanten, Änderungsmitteilungen, Berechnungsvorschriften, Wirtschaftsprüfberichte und Preisblätter der EVS. Als Voraussetzung für die Zertifizierung der Gaspreise durften Preiserhöhungen des Vorlieferanten maximal in gleicher Höhe, Preisreduzierungen mussten mindestens in gleicher Höhe an den Endkunden weitergegeben worden sein.

Als abschließendes Ergebnis der Prüfung wurde der EVS zertifiziert, dass alle Gaspreisänderungen für Haushalts- und Gewerbekunden in den letzten drei Jahren den Bezugspreisänderungen der Vorlieferanten entsprachen. Mit dem Zertifikat des TÜV Rheinland wird der EVS somit bescheinigt, dass ihre Preiskalkulationen für Gas transparent und



Karin Peter, Ditha Kath und Gabriele Pätzold haben es jetzt schwarz auf weiß - die Gaspreise der EVS sind nachvollziehbar, willkürfrei und damit „billig“ kalkuliert Foto: max



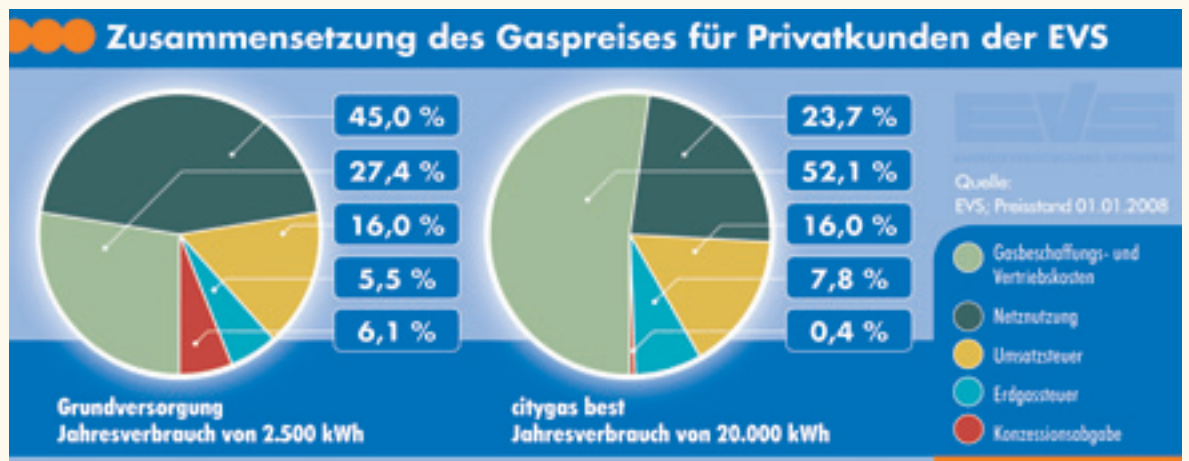
Mit Gas kocht es sich nicht nur gut, sondern auch günstig Foto: BDEW



Wohlige Wärme durch einen mit Gas beheizten Kamin Fotos: BDEW

nachvollziehbar sind. Mit anderen Worten: Stiegen die Preise der Vorlieferanten, musste auch die EVS ihre Preise anpassen. Sanken die Preise des Vorlieferanten, gab die EVS den Nachlass mindestens in vollem Umfang an ihre Kunden weiter. Verfahren und detaillierte Inhalte der Prüfung können interessierte Kunden in Kürze auch im Internet unter [www.tuv.com](http://www.tuv.com) nachlesen. Zur Sicherung der Qualität der

betroffenen Prozesse in der EVS werden durch den TÜV Rheinland auch zukünftig regelmäßige Kontrollen durchgeführt. Weitere Informationen hierzu gibt es in der Februarausgabe der hauspost. Die EVS hofft, mit dem positiven Zeugnis vom TÜV Rheinland alle Kunden und insbesondere jene, die bisher an einer seriösen Preispolitik des Unternehmens zweifelten, überzeugen zu können.



Die Zusammensetzung des Gaspreises ändert sich abhängig vom Gasprodukt und der Verbrauchsmenge

Grafik: mmde





Aus Mais wird in Verbindung mit Roggen in der Biogasanlage in Schwerin Strom erzeugt  
Foto: Archiv



Die schwarzen halbrunden Dächer der Biogasanlage bestehen aus einer Art Teichfolie, die sich heben und senken kann

Die Biogasanlage in Schwerin Süd ist seit fast einem halben Jahr erfolgreich in Betrieb

## Immer weiter auf dem Weg zum Ökostrom

**Schwerin Süd • Seit August 2007 wird in der Landeshauptstadt Strom aus Mais und Roggen hergestellt. Mit diesem so genannten Ökostrom sorgen die Stadtwerke dafür, dass der Ausstoß an Gasen, die zum Beispiel die Ozonschicht belasten, deutlich reduziert werden konnte.**

Wer die Pampower Straße stadtauswärts fährt, sieht auf der rechten Seite drei große Behälter mit halbrundem schwarzem Dach. Was fast ein wenig futuristisch wirkt, ist das Kernstück der Schweriner Biogasanlage. Hier entsteht der Grundstoff für die ökologische Stromerzeugung.

Die Zahlen sind beeindruckend: 120 Tonnen Mais und vier Tonnen Roggen werden derzeit täglich in der Biogasanlage verarbeitet. Durch einen Fermentierungsprozess entsteht aus den natürlichen Stoffen Biogas, das anschließend in die Blockheizkraftwerke geleitet wird. Am Ende des Prozesses entstehen Strom und Wärme. Diese Kraft-Wärme-Kopplung ist auch das Funktionsprinzip der Heizkraftwerke und

ebenfalls äußerst umweltfreundlich. Grund: Wurde Wärme früher, quasi als Abfallprodukt, ungenutzt in die Luft geblasen, werden damit in Schwerin schon seit Jahren ganze Stadtteile beheizt.

Um die komplexen Vorgänge im Innern der Biogasanlage bis ins Detail zu verstehen, müsste man wohl schon gelernter Biologe oder Chemiker sein. „Letztlich übernehmen hier Bakterien den Hauptteil der Arbeit“, erklärt Stadtwerke-Mitarbeiterin Regina Haubold. „Sie knabbern den Mais und den Roggen an und setzen so den Prozess in Gang.“ Doch selbst von außen lässt sich erahnen, dass in den Behältern „gearbeitet“ wird. Abhängig vom Gasdruck im Innern dehnt sich das schwarze Dach mal mehr mal weniger aus.

Mit der Verarbeitung von Mais und Roggen, die übrigens zum größten Teil aus Mecklenburg-Vorpommern stammen, ist es aber noch lange nicht getan. Denn bei der Entstehung von Biogas bleiben so genannte Gärreste übrig. Auch diese werden ökologisch weiterverarbeitet bzw. abtransportiert.

„Das entstehende Gärsubstrat wird in flüssigen und festen Anteil separiert“, erklärt Haubold. „Diese Gärreste können noch Geruchsstoffe enthalten und werden deshalb im geschlossenen Gärrestlager bzw. in der Annahmehalle zwischengelagert. Hier erfolgt auch die Beladung der abholenden Fahrzeuge.“

Die Hallenabluft wird durch einen Biowäscher und die Biofilter von den Geruchsstoffen befreit und gelangt erst nach dieser Prozedur in die Umgebung. Die Filter verfügen über ein Filterbett aus Rindenmulch, das wiederum mit Bakterien angeimpft wurde. Die Gärreste werden schließlich vom abholenden Unternehmen dem landwirtschaftlichen Kreislauf wieder zugeführt.

Nachdem die Biogasanlage nun ein knappes halbes Jahr in Betrieb ist, zieht Regina Haubold ein positives Fazit: „Da wir hier in Schwerin auch vorher schon hauptsächlich Erdgas verbrannt haben, ist unsere Ökobilanz sowieso schon sehr gut. Durch die neue Anlage sind wir nun noch einen Schritt weiter in Richtung Ökostrom gegangen.“

Nach der Lehre erfolgreich zum Betriebswirt weitergebildet

## Eigeninitiative immer wichtiger

**Krebsförden • Dass der Stadtwerke-Konzern in der Landeshauptstadt ein wichtiger Ansprechpartner auch für das Thema Ausbildung in der Region ist, ist bekannt. Acht verschiedene Berufe können hier erlernt werden. Und wer sich engagiert und motiviert ist, hat gute Karten: Denn nach Abschluss der Lehre winkt ein variabler Anstellungsvertrag.**

„Eigeninitiative ist heutzutage wichtiger als früher“, meint Ausbildungsleiter Andreas Hellwig. „Und daher haben sich viele unserer Azubis während oder nach der Lehre zu einer Weiter- oder Fortbildung entschlossen. Dass wir das als Unternehmen unterstützen, ist selbstverständlich.“

Ein gutes Beispiel ist André Hildebrandt: Der Bürokaufmann hatte 2002 seine Lehre bei den Stadtwerken abgeschlossen. Im Anschluss daran hat er ein Abendstudium zum Betriebswirt erfolgreich beendet. „Die berufliche Praxis habe ich bei den Stadtwerken gelernt“, sagt Hildebrandt. „Und während des Studiums konnte ich meine theoretischen Kenntnisse noch weiter vertiefen und ausbauen.“

Wer an einer Ausbildung bei den Stadtwerken interessiert ist, sollte sich jetzt sputen. Ende Januar läuft die Bewerbungsfrist aus, und nach Tests im Februar wird frühzeitig feststehen, wer ab September bei dem kommunalen Unternehmen anfangen kann.



André Hildebrandt hat nach seiner Lehre das Abendstudium zum Betriebswirt erfolgreich abgeschlossen  
Foto: max

### Ausbildung bei den Stadtwerken

Die Schweriner Stadtwerke stellen jedes Jahr rund 13 junge Frauen oder Männer als Auszubildende zu folgenden Berufen ein:

- Bürokaufleute
- Mechatroniker
- Fachinformatiker
- Chemielaborant
- Biologielaborant
- Fachkraft für Wassertechnik
- Fachkraft für Abwassertechnik
- Elektroniker für Betriebstechnik

Für das im September beginnende Lehrjahr besteht noch bis Ende Januar die Möglichkeit, sich zu bewerben.

### Adresse

Stadtwerke Schwerin zu Händen  
Andreas Hellwig  
Eckdrift 43-45  
19061 Schwerin

### Erste-Klasse-Malaktion

Wie bei der Eröffnung Ende August versprochen gibt es am 30. Januar die große Abschlussveranstaltung mit einer tollen Überraschung. Die Vorbereitungen laufen auf Hochtouren. Die Einladungen an die teilnehmenden Schulen wurden bereits verschickt, erste Rückmeldungen sind auch eingegangen. Den Kindern bietet sich kurz vor Ferienbeginn eine tolle Gelegenheit. Sie dürfen ganz exklusiv einen Tag vor der offiziellen Eröffnung der diesjährigen Kids-Fun-World am Fernsehturm nach Herzenslust toben. Neben vielen anderen Angeboten gibt es Hüpfburgen, ein Bungee-Trampolin, einen Kletterberg und eine Riesenrutsche. Also mächtig viel zu erleben.

Doch vorher gibt es erst noch die Siegerehrung für den Gewinner der Malaktion.

Nicht vergessen: Am 30. Januar wird in der Halle am Fernsehturm kräftig getobt.



## Nahverkehr Schwerin GmbH

Ludwigsluster  
Chaussee 72  
19061 Schwerin  
Postfach 15 01 42  
19031 Schwerin  
**Telefon**  
(0385) 3 99 00

## Kundendienstbüro und Fundbüro

Platz der Freiheit  
Telefon  
(0385) 71 06 35  
Öffnungszeiten:  
Montag, Dienstag,  
Donnerstag, Freitag  
9 bis 13 Uhr und  
13.30 bis 18 Uhr  
Mittwoch 9 bis 13 Uhr

## Fahrplanauskunft

(0385) 3 99 02 22

## Abo-Service

(0385) 3 99 05 55

**Tarifauskunft**  
(0385) 3 99 06 66  
**Leitstelle Straßenbahn und Bus**  
(0385) 3 99 04 44  
**Schadens- und Unfallbearbeitung**  
(0385) 3 99 01 61  
(0385) 3 99 01 62

**Internet**  
www.nahverkehr-schwerin.de  
**E-Mail**  
info@nahverkehr-schwerin.de

**NVS Tipp**  
Kinderwagen, Gepäck und Kleinstiere werden frei befördert.



Die Nahverkehr Schwerin GmbH ist mit Spezialgerät auf den Winter vorbereitet

# Bestens gerüstet für Eis und Schnee

**Schwerin •** Angesichts der kalten Jahreszeit wurden vielerorts Vorkehrungen getroffen. Auch der Nahverkehr Schwerin hält einen Einsatzplan parat für den Fall, dass Schnee und Frost in die Landeshauptstadt Einzug halten.

Bei vereisten Straßen und schlechter Sicht steigen zahlreiche Schweriner auf die öffentlichen Verkehrsmittel um. Diese bieten eine sichere Alternative, ungeachtet der Wetterverhältnisse. Doch auch der Nahverkehr Schwerin (NVS) hat Vorbereitungen treffen müssen, um auf eventuell eintretende Wetterumschwünge reagieren zu können. Für diesen Fall steht spezielles Gerät zur Verfügung. Mit dem Schienenschneepflug können die Gleise schneefrei gehalten werden. Bei starkem Frost besteht die Möglichkeit, mit einer Schmiervorrichtung Frostschutzmittel auf den stromführenden Oberleitungen zu verteilen, damit es nicht zu Vereisungen kommt.

In enger Zusammenarbeit mit den stadt-wirtschaftlichen Dienstleistungen Schwerin (SDS) wurden Einsatzpläne für den Räumdienst erstellt. So wird gesichert, dass die öffentlichen Straßen, an denen Bushaltestellen liegen, oberste Priorität haben.



Der Schnee kann kommen: Meister der Schienenfahrzeugwerkstatt Bernd Tantow an der Schneepflugstraßenbahn  
Foto: max

Auf den Flächen zwischen Grundstück und Haltestelle stehen allerdings Eigentümer bzw. die Mieter des Anliegergrundstücks in der Pflicht. Die Rechtsgrundlage dazu bildet die „Satzung über die Straßenreinigung der Landeshauptstadt“. Im Bereich von Haltestellen öffentlicher Verkehrsmittel ist die

Schnee- und Glättebeseitigung bis zur Bordsteinkante vorzunehmen. Der Eigentümer des Anliegergrundstücks bzw. sein Mieter haftet gegenüber Geschädigten, wenn er diesen Aufgaben nicht hinreichend nachkommt und die Verkehrssicherheitspflicht verletzt.  
Martin Ulbrich

Fahrkarten sollten nicht eigenmächtig eingeschweißt werden

## Unleserlich durch Laminieren

**Schwerin •** Viele Inhaber von Zeitkarten wollen ihre Fahrausweise schützen, indem sie sie einschweißen bzw. laminieren. Da die Karten aber aus hitzeempfindlichem Thermopapier bestehen, verfärben sie sich bei zu hohen Temperaturen. Derart beschädigte Karten sind laut den Beförderungsbedingungen ungültig und werden nicht ersetzt.

Manchmal kommt es vor, dass Fahrgäste der Nahverkehr Schwerin GmbH (NVS) in heller Aufregung in das Kundendienstbüro kommen. Bei dem Versuch, ihre Zeitkarten zu laminieren, verfärbte sich das Papier grau oder sogar schwarz. Auf diesen Karten ist kaum noch zu erkennen, ob es sich um eine Wochen-, Monats- oder Petermännchenkarte handelt. Auch das Datum der Entwertung ist nur noch schlecht lesbar.

In den Automaten des Nahverkehrs wird Thermopapier verwendet. Das hat den entscheidenden Vorteil, dass es nicht durch herkömmliche Tinten- oder Laserdrucker beschriftet werden muss, sondern durch Hitze einwirkung verschiedene Farbstoffe an den betreffenden Stellen ausbildet. Da dies aber bei späterer Erhitzung noch immer der Fall ist, verfärben sich die Fahrkarten beim Laminieren durch den Kontakt mit der erhitzten Klarsichtfolie flächendeckend (siehe Foto). Ausweise, die in Klarsichtfolie eingeschweißt wurden, können vom Kontrollpersonal der



Nahverkehr Schwerin GmbH nicht auf eventuelle Manipulationen überprüft werden. Um zu erkennen, ob es sich bei den Ausweisen um kodierte bzw. gescannte Karten handelt, müssen die Kontrolleure die Möglichkeit haben, sie aus den Schutzhüllen herauszunehmen. Aus diesem Grund sind laminierte Fahrscheine ungültig. Um sie dennoch adäquat vor Nässe, Verschmutzung oder Beschädigung zu schützen, bietet der Nahverkehr eine geeignete Alternative an, die den Beförderungsbedingungen entspricht. In den Fahrausweisverkaufsstellen am Marienplatz und am Platz der Freiheit können Fahrgäste kostenlos Schutzhüllen anfordern. Diese sind nicht nur auf die Zeitkarten der Nahverkehrs GmbH zugeschnitten, sondern auch wiederverwendbar.  
Martin Ulbrich

## Rubbeln nützt nicht Lackschäden an Automaten

**Schwerin •** Fahrscheinautomaten vermessen anhand verschiedener Faktoren die Echtheit von Geldstücken. Gelegentlich verweigert der Automat aber die Annahme. Bei vielen Menschen hat sich der Glaube gefestigt, die Münze zu reiben, hilft.

Warum dieses Verhalten von Erfolg gekrönt sein soll, erklären die „Münzrubler“ auf verschiedene Weisen. Eine Theorie besagt, das Reiben lade die Münze elektrostatisch auf, weshalb sie vom Automaten akzeptiert werde. Der Fachmann kann diese Erklärung jedoch schnell widerlegen, denn die Automaten sind geerdet und elektrostatische Aufladung hat nichts mit den Messverfahren der Automaten zu tun. Auch werden die Münzen weder kleiner noch dehnen sie sich durch die entstandene Wärme aus. Da der Automat Münzen in Sekundenbruchteilen prüft, entsteht eine unvermeidbare Fehlerquote. Diese liegt allerdings bei nicht mehr als fünf Prozent. Die meisten Geldstücke werden beim zweiten Versuch akzeptiert, ob man sie nun reibt oder nicht. Die angebrachten Reibflächen dienen lediglich dem Schutz der Automaten.  
mu



## Bundesligatraining in der Wüste F.C. Hansa bereitet sich in Dubai auf die Rückrunde vor

**Dubai/Rostock** • Das neue Jahr beginnt für die Fußball-Profis des F.C. Hansa Rostock mit der schweißtreibenden Vorbereitung auf die Bundesliga-Rückrunde. Und das im doppelten Sinne des Wortes, denn Hansa-Trainer Frank Pagelsdorf ist mit seiner Mannschaft zunächst in ein zehntägiges Trainingslager in das Wüstenemirat Dubai geflogen.

Im Gegensatz zu den winterlichen Witterungsbedingungen in heimischen Gefilden finden die Rostocker am Persischen Golf optimale Bedingungen vor. Auch wenn bei den vor Ort herrschenden Temperaturen natürlich ein paar Schweißtropfen mehr fließen werden als gewohnt.

Wenn die Hanseaten am 13. Januar aus Dubai zurückkehren, bleiben ihnen noch rund zwei Wochen Zeit, um für den Feinschliff zu sorgen. Auch wenn der Klassenerhalt in der Fußball-Bundesliga für den Aufsteiger natürlich oberste Priorität genießt, hat der F.C. Hansa noch ein zweites Eisen im Feuer. Er steht im Achtelfinale des DFB-Pokals, wo am 29. Januar um 19 Uhr das Auswärtsspiel beim Zweitligisten TSG 1899 Hoffenheim auf dem Programm



Das Team des F.C. Hansa Rostock ist zuversichtlich, dass sich das harte Training in Dubai auszahlen wird  
Foto: fc hansa

steht. Der Rückrundenstart der Bundesliga erfolgt dann am 1. Februar ab 20.30 Uhr in der Rostocker DKB-Arena mit dem bereits ausverkauften Heimspiel gegen Liga-Krösus FC Bayern München. Alle Hansa-Fans, die keine Eintrittskarten mehr bekommen haben, können dieses Top-Spiel auch live und in voller Länge in der ARD verfolgen.

Am 9. Februar 2008 um 15.30 Uhr müssen die Hanseaten dann beim 1. FC Nürnberg antreten, wo es zum Duell mit einem direkten Konkurrenten im Kampf um den Klassenerhalt kommt. Und eine Woche später kehrt mit Eintracht Frank-

furt der ehemalige Hansa-Trainer Friedhelm Funkel an seine ehemalige Wirkungsstätte zurück. Karten für diese Begegnung und alle weiteren Rückrunden-Heimspiele des F.C. Hansa können auch online über die Homepage des Vereins [www.fc-hansa.de](http://www.fc-hansa.de) oder direkt bei der Karten-Hotline erworben werden.

Übrigens, auch wenn Weihnachtspfeifen vorbei ist, der Hansa Fanartikelshop in Rostock bietet eine große Palette an originellen Geschenkideen. Wer den Weg nicht auf sich nehmen will, kann das gesamte Repertoire auch im Internet bestaunen.



**Hauptgeschäftsstelle F.C. Hansa Rostock**  
Trotzenburger Weg 14  
18057 Rostock  
Tel. (0381) 49 99 90

**Karten-Hotline**  
Tel. (0381) 3 77 01 20  
Montag bis Donnerstag  
10 bis 17 Uhr  
Freitag  
10 bis 15 Uhr

**Ticketshop**  
[www.hansa-ticketshop.de](http://www.hansa-ticketshop.de)

**Fanartikel**  
Breite Straße 12-15  
18055 Rostock oder  
[www.hansa-fanshop.de](http://www.hansa-fanshop.de)

**Termine**  
1. Februar  
Hansa Rostock gegen  
FC Bayern

## Der Jubiläumstipp



Ulrike Jurk  
Marketingleiterin  
im Sportpark

Endlich zweistellig: Der Sieben-Seen-Sportpark wird zehn Jahre alt, und das wird groß gefeiert. Am 19. Januar steigt ab 21 Uhr die große Partysause, für Mitglieder ist der Eintritt natürlich frei. Zusätzlich gibt es attraktive Jubiläumsangebote. Zwischen dem 19. und 31. Januar besteht die Möglichkeit, ein Zehn-Monats-Abo für Fitness, Sauna oder Fitness und Sauna abzuschließen - ab zehn Euro pro Woche. Außerdem gibt es die Zehnerkarte Ballsport (Badminton, Tennis oder Squash) für 77 Euro, die Zehnerkarte Bowling für 99 Euro - und nach dem Sport im Restaurant „nudels“ zehn Schnitzel-Variationen.

Mehr Infos und Karten für die Jubiläumsparty gibt es unter Telefon (0385) 48 50 00.



## Power-Plate im Sportpark jetzt krankenkassenzertifiziert Erste Kurse starten im Januar

**Krebsförden** • Einmalig in Schwerin: Nach erneuter Prüfung und Zertifizierung der Trainer besteht im Sportpark als bisher einzigem Fitnesscenter in Schwerin die Möglichkeit, die Nutzung des Power-Plate von der Krankenkasse ersetzt zu bekommen. Diese Vereinbarung wurde jetzt getroffen. Bisher gilt dies schon für Kunden der Betriebskrankenkassen.

„Das Power Plate wird im Rahmen des Präventionskurses Rücken angeboten, wei-

tere Kassen planen ebenfalls, in diese Vereinbarung einzusteigen.“, erklärt Mario Monien, sportlicher Leiter im Sportpark. Monien ergänzt, dass das Power Plate für die gesamte Körpermuskulatur positive Effekte bringt. Außerdem sei es für Menschen jeden Alters geeignet. Der Sportpark rät allen Interessierten, bei der eigenen Kasse nachzufragen, ob diese auch Kurse für Power-Plate finanzieren. Mehr Infos und Anmeldung unter Telefon 48 50 00.



**Adresse**  
Ellerried 74  
19061 Schwerin  
**Telefon**  
(0385) 48 50 00

**Öffnungszeiten**  
**Saunalandschaft**  
10 bis 23 Uhr (Montag bis Donnerstag)  
10 bis 24 Uhr (Freitag)  
10 bis 21.30 Uhr (Samstag und Sonntag)

**Fitness**  
9 bis 21.30 Uhr (Montag bis Freitag)  
9 bis 20 Uhr (Samstag/Sonntag)

**Restaurant „nudels“**  
Wochentags 12 bis 14 Uhr, täglich ab 17 Uhr

**Happy Bowl**  
täglich ab 17 Uhr

+ news +++ trends +++ aktuelles +++ news +++ trends +++ aktuelles +++ news +

• **Mitternachtssauna**  
Freitag, 11. Januar, ab 19.00 Uhr  
• **Familienbrunch**  
Sonntag, 13. Januar, 10 bis 14 Uhr

• **Geburtstagsparty**  
Samstag, 19. Januar, ab 21.00 Uhr  
Der Sieben-Seen-Sportpark wird zehn Jahre alt. Eintritt für Mitglieder frei

• **Disko-Bowling**  
Samstag 26. Januar, ab 20 Uhr  
• **Familienbrunch**  
Sonntag, 27. Januar, 10 bis 14 Uhr



## Kinderzentrum Mecklenburg

### Adresse

Wismarsche  
Straße 390  
19055 Schwerin

### Telefon

(0385) 55 15 90

### Telefax

(0385) 5 51 59 59

### E-Mail

info@kinderzentrum-  
mecklenburg.de

### Internet

www.kinderzentrum-  
mecklenburg.de

### Spendenkonto

Sparkasse Meck-  
lenburg-Schwerin  
BLZ 140 52 000  
KTO 301 040 044

### Anmeldungen

Wer an Seminaren  
oder Veranstaltungen  
teilnehmen möchte,  
kann sich über obige  
Tel.nr. oder im Internet  
bei Kristina Brossog  
anmelden.

## Veranstaltungen im Jahr 2008

# Das neue Programm des Kinderzentrums Mecklenburg

**Schwerin** • Auch im Jahr 2008 lautet das Motto im Kinderzentrum wieder: Die Kleinsten stehen im Mittelpunkt. Für alle Eltern, Fachleute und Interessierte hat das Kinderzentrum für das kommende Jahr ein umfang- und abwechslungsreiches Programm zusammengestellt. Es setzt sich aus Fortbildungen, Seminaren und Symposien sowie Terminen für Groß und Klein zusammen.

Im Mittelpunkt werden, wie auch im letzten Jahr, die beiden großen Symposien stehen, die das Kinderzentrum nun schon seit Jahren aufgrund der großen Nachfrage anbietet. Das ICP-Symposium, das am 19. April 2008 von 9 bis 16 Uhr stattfindet, wird dieses Mal unter dem Motto „Kinder brauchen ihre Hände“ stehen. Dabei geht es vor allem um den Austausch von Fachleuten über die beste Behandlung von Kindern mit einer zerebralen Bewegungsstörung, aber natürlich auch um die Vermittlung von Informationen an interessierte Eltern.

Das zweite Symposium wird am 18. Oktober 2008 stattfinden und sich dem Thema ADHS widmen. Es steht unter dem Titel: „Unruhige Kinder - beunruhigte Kinder“ und wird sich vor allem mit Ursachen für die häufig



Glückliche Kinder sieht jeder gern. Das Kinderzentrum bietet Infos und Veranstaltungen, die sowohl Eltern als auch Fachleuten eine Hilfestellung sein können Foto: Kinderzentrum

beschriebenen Symptome der Unruhe und Unaufmerksamkeit befassen. Daneben gibt es noch einige Seminare, die z.B. Sprachentwicklung und -förderung zum Inhalt haben. Und natürlich sollen auch die kleinen Patienten des Kinderzentrums nicht zu kurz kommen. Dafür sorgt zum einen die „Dreamnight at the zoo“ am 1. Juni 2008, bei der chronisch kranke und behinderte Kinder zusammen mit ihren Familien zu einem kostenlosen Zoobesuch eingeladen werden. Zum anderen das Sommerfest des Kinderzentrums, zu dem behinderte und nichtbehinderte Kinder mit ihren Familien und Freunden am 13.

Juni 2008 herzlich von 14.30 bis 17 Uhr in die Montessorischule am Platz der Jugend eingeladen sind. Es wurde ein spannendes Programm zusammengestellt, bei dem die Kinder zuschauen, zuhören, aber vor allem auch selber mitmachen können.

Wer mehr über das umfangreiche Angebot an Fortbildungen und Veranstaltungen erfahren möchte, kann sich auf [www.kinderzentrum-mecklenburg.de](http://www.kinderzentrum-mecklenburg.de) informieren. Dort gibt es ausführliche Infos über das Kinderzentrum und Aktuelles über das Programm auf der neu gestalteten Website.

Doreen Pegel



## VR Immobilien GmbH

Werner Hinz  
Alexandrinestraße 4  
19055 Schwerin

### Telefon

(0385) 51 24 04

### E-Mail

info@vr-immo-  
schwerin.de

### Internet

www.vr-immo-  
schwerin.de

- Wir suchen ständig für unsere vorge-merkten Kunden Ein- und Mehrfamilienhäuser sowie Baugrundstücke.
- Wir beraten Sie beim Verkauf Ihrer Immobilie auf der Grundlage einer sachverständigen Wertermittlung und unserer fundierten Marktkenntnis.

## Trend geht zur Lückenbebauung und zu kleineren Baugebieten im innerstädtischen Bereich

# Investor für Marienplatz-Galerie gefunden

**Schwerin** • Die VR-Immobilien GmbH hat ihre für das Jahr 2007 gesteckten Ziele erreicht. Geschäftsführer Werner Hinz (Foto) spricht im hauspost-Interview über Höhepunkte des abgelaufenen Jahres und die Erwartungen für 2008.



**hauspost:** Welchen Trend konnten Sie auf dem Immobilienmarkt von Schwerin beobachten?

**Hinz:** Es war ein differenzierter, aber insgesamt belebter Markt. Die Menschen wollen wieder in die Stadt und die Vorteile einer guten Infrastruktur nutzen. Neue Lebensstile und nicht zuletzt die steigenden Benzinspreise tun ihr Übriges. Daraus resultiert eine sehr hohe Nachfrage nach innerstädtischen Bestandsimmobilien. Hier ist das Preisniveau noch günstig, obwohl die Preise in diesem Jahr erheblich angezogen haben. Ein weiterer Trend ist die gestiegene Nachfrage nach sanierungsbedürftigen Mehrfamilienhäusern in der Innenstadt. Es ist am Stadtbild erkennbar, dass einige Baulücken ansprechend neu bebaut sind, und ehemals marode Häuser im neuen Glanz erstrahlen. Negativ hat sich die Nachfrage nach Bau-

grundstücken für den Neubau von Einfamilienhäusern entwickelt. Das ist sicher noch auf die Auswirkungen des Wegfalls der Eigenheimzulage zurückzuführen - vielleicht sind aber einige Baugebiete zu groß?

**hauspost:** Was waren für Sie die Highlights im Jahr 2007?

**Hinz:** Persönlich war es die Heirat meiner langjährigen Lebenspartnerin, Heidel Hübner. Beide sind wir seit Januar 2007 auch neue Mitgesellschafter der VR Immobilien GmbH Schwerin. Beruflich war es zweifellos die Vermittlung der Verkäufe am Marienplatz und der städtischen Liegenschaft in Zippendorf.

**hauspost:** Wie ist es Ihnen gelungen, für den Marienplatz in Schwerin einen Investor zu finden?

**Hinz:** Wir haben uns bundesweit etwa drei Jahre intensiv darum bemüht, einen geeigneten Investor für diese Fläche im Schweriner Stadtzentrum zu finden. Alle entscheidenden Kontakte, Gespräche und Verhandlungen zwischen den verschiedenen Grundstückseigentümern und dem Investor, der Tenkhoff Properties GmbH, wurden durch unser Büro organisiert. Wir freuen uns, dass wir Joachim Tenkhoff für dieses Projekt begeistern konnten. Jetzt ist

absehbar, dass dieses Quartier in allerbesten Lage bald zu einem Schmuckstück der Landeshauptstadt wird.

**hauspost:** War Ihr Büro in Zippendorf auch so erfolgreich?

**Hinz:** Ja. Ebenfalls durch intensive und langjährige Arbeit unseres Unternehmens wurde ein Investor für die städtische Liegenschaft in Zippendorf gefunden. Dieser Schandfleck wird demnächst verschwinden. Die beiden Villen werden saniert und die Ruine des ehemaligen Kinderheims abgerissen. An dieser Stelle sollen attraktive Stadthäuser entstehen.

**hauspost:** Welche Entwicklung erwarten Sie in diesem Jahr für den Immobilienbereich?

**Hinz:** Wir schätzen, dass sich der Markt 2008 weiter beleben wird. Ich denke, auch im Neubaugeschäft wird die Nachfrage wieder steigen. Gefragt werden hier Baulücken und kleinere innerstädtische Baugebiete mit maximal einem Dutzend Bauplätzen. Zwei solcher Gebiete werden wir bereits im ersten Quartal 2008 vorstellen. Endlich werden sich auch die ersten Baukräne am Ziegellinnensee drehen. Weitere interessante Projekte, wie zum Beispiel das Wohnen am Wasser, sind in Vorbereitung. *srk*



Durch Sanierungen und den Einsatz schnellerer Triebzüge verkürzen sich die Reisezeiten

## Neues Fahrplankonzept im Norden

**Schwerin** • Auf der Linie RE 1 (Hamburg - Schwerin - Rostock) werden die neuen Doppelstockwagen des „Hanse-Express“ eingesetzt. Um den steigenden Reisendenzahlen gerecht zu werden, bestehen dann alle Züge dieser Linie aus fünf Wagen und sind mit Kundenbetreuern besetzt.

Da die neuen Fahrzeuge eine Höchstgeschwindigkeit von 160 km/h erreichen und große Teile der Strecke zwischenzeitlich saniert wurden, konnte auf dem Abschnitt Schwerin - Rostock in beiden

Richtungen eine Reisezeitverkürzung von ca. sechs Minuten erreicht werden.

Die ebenfalls zum „Hanse-Express“ gehörende Linie RE 9 wird zukünftig alle Züge zwischen Rostock, Stralsund und Rügen umfassen. Das Fahrplankonzept sieht alle zwei Stunden einen durchgehenden Zug zwischen Rostock und Sassnitz vor. Diese Züge haben in Lietzow direkten Anschluss nach Binz. In der anderen Stunde fahren die Züge von Stralsund direkt nach Binz, in Lietzow besteht dann Anschluss nach Sassnitz. Auch auf der Linie RE 9 konnten die Reisezeiten verkürzt werden: zwischen

Rostock und Stralsund um ca. 3 Minuten und zwischen Stralsund und Binz um bis zu 15 Minuten. Auf dieser Linie werden neue komfortable Triebzüge des Typs „FLIRT“ eingesetzt, die insgesamt 280 Reisenden Platz bieten und eine Höchstgeschwindigkeit von 160 km/h zulassen.

Auf der RE 4 hat sich als schnelle Verbindung nach Berlin der „Fliegende Schweriner“ bereits etabliert, der von Schwerin mit nur einem Halt in Schwerin-Mitte nach Ludwigslust fährt und durch günstige Anschlüsse an die Fernverkehrszüge in Richtung Berlin die Fahrzeit in die Hauptstadt verkürzt. Zukünftig verkehren nur noch drei Zugpaare in günstigeren Zeitlagen mit direktem Fernverkehrsanschluss. Insbesondere am Nachmittag hat sich das Angebot in der Relation Berlin - Schwerin verbessert.

Auf der RB 11 Schwerin - Hagenow wird ein neues Spätzugpaar in den Fahrplan aufgenommen, indem der Zug über Hagenow Land bis nach Aumühle verlängert wird und dort Anschluss auf die S-Bahn Richtung Hamburg hat. Damit wird den Wünschen zu einer bisher fehlenden Spätverbindung zwischen Schwerin und Hamburg und zurück entsprochen.

Die Liniennetzkarte des Regionalverkehrs in MV ist auf der dritten Umschlagseite zu finden.



Die Deutsche Bahn bietet seit 9. Dezember ein neues Fahrplankonzept

Foto: DB

Lieferservice vom Hof Medewege

## Leckeres Obst und Gemüse gehen in der Kiste auf die Piste

**Medewege** • Einer der häufigsten guten Vorsätze für das nächste Jahr: Gesünder Leben. Einfach wäre es, regelmäßig auf den Markt zu gehen, dort ertrefrisches saisonales Gemüse zu kaufen. Doch dann kommt alles immer ganz anders und es ist wieder keine Zeit.

Für Schwerin und Umgebung gibt es bereits seit 2004 die Hofkiste, ein Biolieferservice des Demeter-Hofes Schwerin Medewege. Das Team um Dagmar Kürten liefert den Kunden frisches Obst, gesundes Gemüse, Milch, Säfte, Eier von glücklichen Hühnern, Fleisch- und Wurstwaren und die Produkte der Mühlenbäckerei einmal die Woche nach Hause.

Das System ist denkbar einfach. Die Kunden haben die Möglichkeit, eine Abo-Kiste zu bestellen. Diese gibt es als Obstkiste, Mischkiste, Kochkiste oder als Schonkiste und auch der kleine Singlehaushalt bekommt eine extra Version. Die ertrefrische Ware wird dann regelmäßig einmal die Woche entweder direkt nach Hause oder an eine alternative Adresse geliefert. Der spontane Feinschmecker geht einfach auf die Internetseite [www.hofkiste.de](http://www.hofkiste.de).



Dagmar Kürten verspricht: In diese Kiste kommen nur frische Bio-Produkte Foto: Bäck

de und sucht sich aus dem Sortiment seine Favoriten heraus. Beispielsweise werden in der Quarkküche aus hofeigener Milch Joghurt, Quark sowie Frischkäse hergestellt. Die Milchprodukte können ebenso einfach angeklückt werden wie das Brot aus der Mühlenbäckerei. Die bestellte Ware wird dann auf der wöchentlichen Tour direkt nach Hause geliefert.

Auch nicht so alltägliche Produkte wie die leckere Topinampurknolle finden den Weg in die Kiste, und dazu gibt es entweder gleich in gedruckter Form oder dann im

Internet leckere Rezeptvorschläge.

Die Hofkiste kann während einer Probezeit vier Wochen lang getestet werden. Der Neukunde wählt eine Kiste aus dem Standardsortiment und erhält dann 5% Rabatt für diesen Zeitraum.

Auf dem Gelände in Medewege ist das Team in der Hauptstraße 16 zu finden, ab 14. Januar zieht auch der Hofladen in diese Adresse.

Wer möchte, ist jederzeit eingeladen, den Hofkistlern über die Schulter zu schauen.

Weike H. Bandlow

Die Bahn 

### Auskunft/Buchung

1 18 61\*  
Fahrkartenkauf, Reservierungen, Beratung \*3 ct./Sekunde, ab Weiterleitung zum Reiseservice 39 ct./angef. Min. (inkl. USt., aus dem Festnetz der Deutschen Telekom)

### Regionaler Ansprechpartner Nahverkehr

(0385) 7 50 24 05 bzw.  
(01805) 19 41 95\*  
(für Mecklenburg-Vorpommern Taste 1 wählen)\*  
für Wünsche, Anregungen, Beschwerden

\* 14 ct./Minute aus dem deutschen Festnetz via Arcor

Aktuelle Informationen gibt es im Internet unter [www.bahn.de](http://www.bahn.de)

### HOFKISTE

#### Hofkiste

Dagmar Kürten  
Hof Medewege  
Hauptstraße 16  
19055 Schwerin

#### Telefon

(0385) 3 43 18 80

#### Fax

(0385) 3 43 18 81

#### E-Mail

[info@hofkiste.de](mailto:info@hofkiste.de)

#### Internet

[www.hofkiste.de](http://www.hofkiste.de)

#### Lieferregion und Liefertermin

Region Grevesmühlen, Boltenhagen, Wismar und Umland: Mittwoch  
Region Stadtgebiet Schwerin: Donnerstag  
Region Schwerin Umland, Banzkow und Crivitz: Freitag  
**Liefergebühr**  
ab 1,50 Euro

#### Termine

19. Januar: Tag der offenen Tür in Hofladen, Mühlenbäckerei und Hofkiste

**Eine  
musika-  
liche  
Provo-  
kation**


Die neue Erste Kapellmeisterin der Mecklenburgischen Staatskapelle, Judith Kubitz (Foto), dirigiert im Januar 2008 erstmals ein Sinfoniekonzert in Schwerin. Judith Kubitz wird seit 2001 in der Künstlerliste „MAESTROS VON MORGEN“ geführt. Sie studierte in Weimar, Paris und London und war zuletzt am Staatstheater Cottbus sowie mit einem Gastvertrag an der Komischen Oper Berlin engagiert. In ihrem ersten Schweriner Konzert ist der junge Cellist Nicolas Alstaedt als Solist zu hören, der an der Berliner Hanns-Eisler-Musikhochschule bei David Geringas studiert. 2006 gewann er den 1. Preis bei der „Adam International Cello Competition“ in Neuseeland. Sinfonischer Schwerpunkt des Konzerts ist Schostakowitschs 1. Sinfonie, die 1924/25 als Diplomarbeit des Komponisten am Petersburger Konservatorium entstand. Der große Dirigent Bruno Walter führte das Werk noch in den Zwanziger Jahren in Berlin und Wien auf, Leopold Stokowski und Arturo Toscanini dirigierten das Werk kurze Zeit später in den USA. Am **28. Januar 2008 um 19.30 Uhr** erklingen im Großen Haus die ersten Töne des 4. Sinfoniekonzerts der Mecklenburgischen Staatskapelle. Weitere Konzerte am 29. und am 30. Januar jeweils um 19.30 Uhr im Großen Haus. Konzerteinführung jeweils 18.45 Uhr im Konzertfoyer.

Fritz-Reuter-Bühne bringt amerikanische Tragikomödie Der Witwenclub auf Plattdeutsch ins E-Werk

## Drei tote Herren und einer ganz lebendig

**Altstadt • Das Leben nach dem Tod eines Partners ist auf den ersten Blick alles andere als ein verlockendes Thema für ein Theaterstück. Aber dass der erste Eindruck trügen kann, ist hinlänglich bekannt.**

Die für ihre erfolgreichen Adaptionen von modernen deutsch- oder fremdsprachigen Stücken ins Niederdeutsche bekannte Fritz-Reuter-Bühne hat wieder einmal einen kleinen Schatz gehoben.

Bei der Tragikomödie „Der Witwenclub“ von Ivan Menchell werden die Zuschauer hinreißend komische Momente, aber auch zutiefst traurige Szenen erleben.

Die Übertragung ins Plattdeutsche wurde mit viel Liebe für die Sprache von Hans Timmermann übernommen. „Auf der Bühne arbeiten wir mit modernem Platt“, erläutert Manfred Brümmer, Dramaturg und auch Übersetzer für die Fritz-Reuter-Bühne. „Um die Sprache lebendig zu halten, werden neue Wörter aufgenommen. Ein antiquiertes, veraltetes Platt würde auch überhaupt nicht zu unserem Stück passen.“

### Tragikomödie auf Plattdeutsch

„Der Witwenclub“ lebt von den spritzigen Dialogen der drei Hauptdarstellerinnen, als da wären Susanne Peters, Gerlinde Rosenbusch, Elfie Schrödt und als Hahn im Korb Andreas Auer. Der Verlust ihrer Ehemänner ist das verbindende Element zwischen den ergrauten Ladys. Nach dem Tod ihrer mehr oder minder fabelhaften Männer haben sich



Probenfoto: Mit Hut und Charme stellt Theo die Freundschaft zwischen Ida, Luzie und Doris auf die Probe  
Fotos: Katharina Liedtke

Ida, Luzie und Doris mit der Zeit wunderbar mit ihrem, durch den Verlust veränderten, Leben arrangiert. Ihre Freundschaft und die regelmäßigen Friedhofsbesuche sind der Dreh- und Angelpunkt in ihren Leben geworden. So unterschiedlich die Charaktere der drei auch sind, sie verstehen sich selbst als unschlagbares, unzertrennliches Trio. Doch dann kommt, wie soll es auch anders sein, ein Mann dazwischen, und die Freundschaft zwischen Ida, Luzie und Doris droht auseinander zu brechen. Denn mit Theo verbindet Ida bald mehr als nur Freundschaft. Ihre beiden Freundinnen platzen fast vor Neid und Eifersucht und versuchen,

selbstverständlich nur zum Besten Idas, das junge Paar auseinander zu bringen. Dramaturg Manfred Brümmer verspricht einen Abend mit herrlichen Dialogen, zeitweise auch vor einem nicht alltäglichen Bühnenhintergrund, nämlich dem Friedhof. „Der berühmte Kloß wird dem Publikum schon hin und wieder im Halse stecken, aber danach ist ein befreiender Lacher sicher.“

**Premiere ist am 22. Januar 2008 um 19.30 Uhr im Großen Haus.** Übernahme am 30. Januar um 19.30 Uhr in das E-Werk.

Weike H. Bandlow

Renommierter Opernregisseur Anthony Pilavachi setzt den Barbier von Sevilla in Szene

## Deutsche Sprache erobert die Opernbühne

**Altstadt • Einmal mehr hat es das Mecklenburgische Staatstheater geschafft, einen bekannten und für seine Produktionen gefeierten Regisseur nach Schwerin zu locken. Anthony Pilavachi inszeniert eine der bekanntesten Opern: Gioacchino Rossinis „Barbier von Sevilla“.**

Die Anfrage von Generalmusikdirektor Matthias Foremny kam für Pilavachi überraschend. Der Wahl-Kölner hatte bis dato das Schweriner Theater noch nicht auf seiner künstlerischen Landkarte. Aber zwei Aufführungen im April überzeugten ihn. „Ich war sprachlos von der Schönheit des Theaters und der Stadt. Die künstlerische Leistung, die hier geboten wird, hat mich sofort überzeugt. Und meine Vorfreude auf die Zusammenarbeit mit den Musikern und Künstlern hier im Haus war wirklich sehr groß.“

Jetzt kann sich das Publikum auf eine Produktion freuen, die den Anspruch hat, eine Oper für alle zu sein. Egal ob Jung oder Alt, Musicalfan oder Opernkenner.



Inszeniert in Schwerin: Anthony Pilavachi

Pilavachi hat sich bewusst der Herausforderung gestellt, ein Stück zu inszenieren, das dem Publikum sehr bekannt ist. „Der Barbier von Sevilla“ ist wohl das berühmteste und auch eines der meist gespielten Werke von Rossini. Pilavachi selber hat

den Barbier bereits zweimal inszeniert, in Houston und in Bogotá. Doch darf das Schweriner Publikum auf einen brandneuen Ansatz gespannt sein. Nicht nur, dass die Oper in deutscher Sprache gesungen wird. „Für Wiederholungen würde ich keine Energie aufbringen. Das wäre einfach nur langweilig“, so Pilavachi. „Außerdem liegen die Inszenierungen bereits über 14 Jahre zurück, und heute entdecke ich Geschichten, die ich damals so gar nicht gesehen habe.“

Die Schweriner können sich auf eine Oper freuen, die in einer wunderbar lebendigen Sprache auf die Bühne gebracht wird. Ein fantasievolles Heute bildet den Rahmen für die Geschichte einer jungen Frau, die sich in einer Männerwelt behauptet und in dem Barbier einen gewiefen Helfer findet.

**Premiere ist am Freitag, dem 18. Januar 2008, um 19.30 Uhr im Großen Haus.** Einblicke, Hintergründe, musikalische Kostproben mit dem Leitungsteam und Solisten gibt es am Sonntag, dem 6. Januar um 11.00 Uhr im Konzertfoyer. *wb*



Reinhard Moll und Horst Schlenzog sind Hausmeister aus Leidenschaft

# Die guten Seelen in der Kita

**Schwerin •** Sorgfältig justiert Reinhard Moll die Torwartstange am Kickertisch, der in seiner Werkstatt in der Kita „Anne Frank“ steht. Hier noch ein Tropfen Öl, da noch eine Schraube nachgezogen, ein kurzes Testspiel gegen seinen Kollegen Horst Schlenzog - fertig. Doch die nächsten Aufgaben lassen nicht lange auf sich warten...

Moll und Schlenzog sind Hausmeister, angestellt bei der Kita gGmbH. Sie und ihre Kollegen sind die guten Seelen in den Einrichtungen, zuständig für Wartung und Pflege von Spielgeräten, Reparaturen aller Art - und sie geben Antworten auf so ziemlich alle Fragen der Mädchen und Jungen. „Ich könnte mir keinen schöneren Job vorstellen“, meint Moll, der neben der „Anne Frank“ auch die Kitas „Reggio Emilia“ und „Plappermälchen“ betreut. „Das Schöne an unserem Beruf ist doch, dass kein Tag wie der andere ist.“

Geradezu begeistert spricht der 50-Jährige von „seinen“ Kindern, die ihm so oft bei der Arbeit über die Schulter schauen, ihm beim Laub harken helfen, und die immer mal wieder mit viel Fantasie in seiner Werkstatt selber zu Kindersäge und -hammer greifen dürfen.

Reinhard Moll ist gelernter Maurer, sein Kol-



Mit viel Engagement bei der Sache: Die Hausmeister Reinhard Moll (li.) und Horst Schlenzog haben den Kickertisch in der Kita „Anne Frank“ repariert Foto: max

lege Horst Schlenzog Straßenbauer, beide können auf mehr als 20 Jahre Berufserfahrung in ihrem Bereich zurückblicken. Dass ihnen die Arbeit viel Spaß macht, spüren auch die Kinder. „Da kommt immer wieder mal die Aussage ‚Ich möchte auch Hausmeister werden‘“, schmunzelt Schlenzog, der für die Kita „Spatzennest“ zuständig ist. „Ich antworte dann immer, dass sie

erst mal einen richtigen Lehrberuf abschließen sollen.“ Elf Hausmeister beschäftigt die Kita gGmbH, jeder hat sich auf seine Art und Weise handwerklich spezialisiert. Ob Maler, Fliesenleger oder Tischler - in Eigenregie können so viele Arbeiten selbst erledigt werden. Das schafft nicht nur die so wichtige Abwechslung, „das spart natürlich auch Geld“, meint Schlenzog.

Von der Pflegekasse gibt es 460 Euro extra für die Betreuung von Demenzkranken zu Hause

## Menschen verändern sich durch Demenz

**Weststadt •** Die Versorgung Demenzkranker verlangt Geduld. Für Angehörige ist diese Aufgabe als Zusatz zum Alltag oft ein Ding der Unmöglichkeit. Laut Sozialgesetzbuch (SGB XI) §45 kann eine zusätzliche Betreuungsleistung beantragt werden. Das Team vom Pflegedienst Schwester Marlies steht 24 Stunden am Tag mit reicher Erfahrung zur Verfügung.

Demenzbedingte Störungen, geistige Behinderungen oder psychische Erkrankungen gehen meist Hand in Hand mit erheblichem Bedarf an Beaufsichtigung und Betreuung. Erkrankte leben in einer Welt, die zunehmend von Einschränkungen geprägt ist, Einschränkungen der geistigen Fähigkeiten, der sozialen Kontakte, der eigenen Aktivitäten und der räumlichen Umgebung. § 45 des SGB XI, auch das „460 Euro Gesetz“

genannt, sichert jedem Pflegebedürftigen der Stufen I bis III zusätzliche qualitätsgesicherte Betreuungsleistung zu. Zielsetzung ist in erster Linie, die Menschen aufzufangen und zu unterstützen, die Lebensqualität Betroffener zu verbessern, aber eben auch die Entlastung pflegender Angehöriger. Das kompetente Team von Schwester Marlies ist speziell ausgebildet. „Es ist wichtig, mit den Betroffenen zu kommunizieren und sie in manchen Fällen anzuleiten. Sinnhafte Beschäftigungen und Betätigungen, Wahrnehmungsübungen, Erinnerungsarbeit und die Schaffung von Tagesstruktur können das Selbstbewusstsein des Erkrankten stärken, ihm Orientierung geben“, betont Juliane Pingel, Leiterin von Schwester Marlies. Für viele Familienmitglieder ist eine derartige Unterstützung eine riesige Entlastung. Der Antrag auf diese Betreuungsleistung wird bei der Pflegekasse gestellt. Hilfestellung hierzu leistet der Pflegedienst gerne. Pro Kalenderjahr steht dann ein zusätzlicher Betrag von 460 Euro hierfür zur Verfügung.

Im Zuge der Reform der sozialen Pflegeversicherung soll der Beitrag auf bis zu 2400 Euro jährlich angehoben werden. Der Pflegedienst würde diese Entscheidung begrüßen.



Demenzkranken Menschen brauchen in ihrem Alltag Stützen, die ungewöhnlich erscheinen können. Ausgebildetes Personal weiß damit besser umzugehen Foto: Schwester Marlies



**Kita gGmbH**  
Friesenstraße 29  
19059 Schwerin  
**Leitung**  
Anke Preuß  
Marlies Kahl  
**Tel.** (0385) 7 43 42 73  
**Fax** 0385) 7 43 42 79  
**E-Mail**  
kitagmbh@t-online.de  
**Internet**  
www.kinderstadt-schwerin.de

**Vormerken**  
Einen besonderen Nachmittag können die Kinder der Kita gGmbH am 30. Januar ab 16 Uhr erleben. Im Capitol gibt es Tanz, Theater und Musik mit dem Konservatorium, Ataraxia und der Schule der Künste.



**Schwester Marlies**  
Häusliche  
Krankenpflege

**Im Ärztehaus Weststadt**  
Johannes-Brahms-Straße 59  
19059 Schwerin

**Telefon**  
(0385) 71 31 31  
**Fax**  
(0385) 7 58 82 82

**E-Mail**  
Schwester.Marlies@t-online.de

**Qualitätsgeprüfter Pflegedienst**  
Partner aller Krankenkassen und Pflegeversicherungen

**24-Stunden-Ruf**  
rund um die Uhr, 7 Tage in der Woche, in allen Stadtteilen Schwerins.



**Hauptsitz**  
Bischofstraße 1  
19055 Schwerin  
**Telefon**  
(0385) 5 92 38 11  
**Fax**  
(0385) 5 92 38 23  
**E-Mail**  
sani.hofmann@  
t-online.de

**Filiale Schwerin**  
Dreescher Markt 4  
Tel./Fax:  
(0385) 3 94 22 30  
Schlosspark-Center  
Tel./Fax:  
(0385) 5 57 41 40  
**Filiale Parchim**  
Lange Straße 59  
Tel.:  
(03871) 21 31 22  
Fax:  
(03871) 21 31 81  
**Filiale Grevesmühlen**  
Klützer Straße 15  
Tel./Fax:  
(03881) 72 61 70

## Rehatechnik von Hofmann Rolli und Co kommen von heute auf morgen direkt nach Hause

**Altstadt •** Ganz schnell kann es passieren: Unfall, Krankheit, Alter. Von heute auf morgen gibt es einen Pflegefall oder eine Person in der Familie, die im alltäglichen Leben von Hilfsmitteln abhängig ist. Das Sanitätshaus Hofmann bietet schnellen Service in puncto Rehatechnik und umfassende Beratung zum Umgang damit.

Oft wird nicht damit gerechnet: Der Partner hat einen Unfall, die Mutter einen Schlaganfall oder man selbst eine Krankheit, die einen körperlich beeinträchtigt. Von einem Tag auf den anderen wird Hilfe bei den kleinsten Schritten im Alltag benötigt. Man ist auf die Unterstützung anderer angewiesen, kommt in seinem eigenen Heim nicht mehr zurecht.

Ist dieser Fall eingetreten, gibt es Lösungen. Die Rehatechnik kann den Alltag beeinträchtigter Menschen erheblich erleichtern. Dem Rezept des behandelnden Arztes oder einem Hilfsmittelantrag folgt die Beratung durch kompetente Fachleute. Das Sanitätshaus Hofmann bietet in diesem Punkt umfassenden Service. Die fachkundigen Mitarbeiter führen dieses Gespräch am liebsten in der Häuslichkeit selbst, da die



Die Vorführung und die umfassende Einweisung zum Umgang mit den Hilfsmitteln findet am besten in der Häuslichkeit selbst statt  
Foto: max

baulichen Voraussetzungen das A und O sind. Ist die Planung abgeschlossen, wird ein Kostenvoranschlag erstellt, der von der jeweiligen Kasse bewilligt werden muss. Natürlich kann auch eine Vorablieferung der Rehatechnik mit Kostenabsicherung vereinbart werden. Hofmann ist Vertragspartner aller Kassen und zudem im Angebot Vollsortimenter - das spart einige Wege und vor allem Zeit. Geht soweit alles seinen Gang, kann der Auftrag bei Hofmann eingehen. Erfolgt dies durch Krankenhäuser oder Pflegedienste bis 10.30 Uhr, liefert das Sanitätshaus sogar noch am selben Tag, ab

10.30 Uhr am folgenden oder nach Termin. Es folgt der Einbau der Technik und die umfassende Einweisung des Kunden. Seit dem 1. Juni 2007 betreut Hofmann die HELIOS Kliniken Schwerin. Ist der Kunde dort vorab Patient, leitet das Patientenmanagement alles in die Wege, dass Hofmann das vorbereiten kann, was für die Heimkehr wichtig ist. Die sofortige Grundversorgung zu Hause wird gewährleistet. Der Patient erhält eine Vorführung der Geräte und wird damit vertraut gemacht. Das Sanitätshaus bietet jederzeit ganzheitliche Betreuung und Beratung des Kunden. dp

ibee-alive-Agentur übernimmt komplette Verkaufsabwicklung bei Internetverkäufen

## Maximale Gewinne ganz ohne Aufwand

**Paulsstadt •** Drei, zwei, eins ... meins? Nicht immer funktioniert ebay so schnell und unkompliziert. In der Lübecker Straße 52 finden künftige ebay-Verkäufer seit Juni 2004 kompetente Unterstützung.

Wer Artikel online verkaufen möchte, braucht ein ansprechendes Verkaufskonzept: Aussagekräftige Texte müssen

geschrieben, ansprechende Fotos angefertigt und hochgeladen werden. Doch wer ist schon Werbetexter, Fotograf, Layouter und Informatiker in einer Person? „Die technischen Anforderungen haben schon so manchen meiner Kunden zur Verzweiflung gebracht“, weiß Thomas Hintze, Inhaber der ibee-alive-Agentur, zu berichten. Kompetente Unterstützung finden ebay-Gestresste in seiner Verkaufagentur. „Wir

übernehmen für Privatpersonen und Unternehmen die komplette Verkaufsabwicklung bei ebay, dem weltgrößten Internetmarktplatz - von der Artikelbeschreibung über die Fragenbeantwortung potenzieller Käufer bis hin zur Zahlungsüberwachung und zum Versand“, erklärt Hintze das Konzept seiner Agentur. „Durch den Verkauf von weit über 3.000 Artikeln besitzen wir die nötige Erfahrung, um maximale Erlöse für unsere Kunden zu erzielen“, so Hintze weiter. Die Palette der bereits verkauften Artikel reicht von Restposten bis hin zu Fahrzeugen und Immobilien. Dabei entstehen für die Kunden keinerlei Risiken, denn die Verkaufagentur arbeitet mit einem transparenten Kommissionsmodell. Sollte ein Artikel einmal nicht verkauft werden, fallen lediglich geringe Einstellgebühren an. Abhängig vom Startpreis fangen diese bei 1,20 Euro an.

Für das Jahr 2008 ist eine Erweiterung der Dienstleistungen geplant. „Ab Jahresbeginn runden wir unser Geschäftskonzept ab und werden auch als plattformunabhängiger Einkaufsagent fungieren“, kündigt Thomas Hintze an. Damit reagiert er auf die vielfachen Nachfragen seiner Kunden, denen die Suche nach bestimmten Artikel im Internet zu zeitintensiv ist.



Inhaber Thomas Hintze mit seiner Angestellten Birgit Kaule vor seiner ibee-alive-Agentur in der Lübecker Straße 52  
Foto: max



**Adresse**  
Lübecker Straße 52  
19053 Schwerin

**Telefon**  
(0385) 7 45 13 60

**E-Mail**  
info@ibee-alive.de

**Internet**  
www.ibee-alive.de

**Öffnungszeiten**  
Mo bis Fr  
10 bis 13 Uhr,  
15 bis 18 Uhr

**Dienstleistungen**  
Komplette Abwicklung von Internetverkäufen:  
• Erstellen eines professionellen Auktionslayouts  
• Überwachung des Zahlungseingangs  
• Einlagerung der Ware  
• Versand der Artikel



Bankgeschäfte im Internet bei der Sparkasse Mecklenburg-Schwerin mit iTAN

# Sparkasse erhöht Sicherheit beim Online-Banking

**Schwerin** • Immer mehr Kunden der Sparkasse Mecklenburg-Schwerin nutzen die Möglichkeit des Online-Bankings. Die Einsatzmöglichkeiten sind vielfältig. Derzeit bietet die Sparkasse ihren Kunden zwei Möglichkeiten, um Bankgeschäfte elektronisch abzuwickeln. Eine Variante ist das so genannte PIN/TAN-Verfahren.

Dabei nutzt der Kunde eine PIN (Geheimzahl), um auf sein Konto zugreifen zu können. Möchte der Kunde jetzt eine Transaktion, zum Beispiel eine Überweisung, auslösen, benötigt er zusätzlich eine TAN (Transaktionsnummer). Die TAN kann auch als elektronische Unterschrift gesehen werden. Momentan kann sich der Kunde eine beliebige TAN aus seiner Transaktionsnummernliste aussuchen. Die Sparkasse wird ab dem 1. Februar 2008 alle OnlineBanking-Kunden, die das PIN/TAN-Verfahren nutzen, sukzessive auf das iTAN-Verfahren umstellen.

Wieso, und worauf dabei zu achten ist, erklärt Stefan Schitz, Leiter ElectronicBanking bei der Sparkasse Mecklenburg-Schwerin.

**hauspost:** Herr Schitz, aus welchem Grund hat sich die Sparkasse entschieden, das klassische TAN-Verfahren durch das iTAN-Verfahren abzulösen?

**Stefan Schitz:** Für die Sparkasse Mecklenburg-Schwerin hat die Sicherheit beim OnlineBanking und somit natürlich auch die Sicherheit für unsere Kunden höchste Priorität. Das iTAN-Verfahren ist eine Weiterentwicklung des bekannten klassischen TAN-Verfahrens. Dieses gilt nach wie vor als eines der sichersten Zahlungsverkehrsverfahren.

Dennoch kommt es immer wieder zu Betrugsversuchen, zum Beispiel in Form von Phishing-Attacken. Um den Schutz vor Datenmissbrauch nochmals zu erhöhen, wurde das iTAN-Verfahren eingeführt.

**hauspost:** Was ändert sich mit dem iTAN-Verfahren für die Kunden?



Stefan Schitz, Leiter ElectronicBanking der Sparkasse Mecklenburg-Schwerin, gibt Auskünfte zum iTAN-Verfahren  
Foto: Sparkasse

**Schitz:** iTAN heißt indizierte Transaktionsnummer. Bisher war die TAN beliebig auswählbar. Zukünftig erhält der Kunde eine Liste mit nummerierten TANs. Bei den Transaktionen wird dann keine beliebige TAN mehr eingegeben. Das System fordert den Kunden auf, eine bestimmte TAN aus der Liste (z. B. TAN-Nr. 5), die nur für diesen Auftrag gültig ist, zu verwenden. Nur mit dieser TAN kann der Auftrag bestätigt werden. Wenn eine andere Nummer eingegeben wird, wird der Auftrag nicht ausgeführt und diese TAN ungültig. Jede TAN-Abfrage hat zudem eine zeitlich begrenzte Gültigkeit von einigen Minuten. Wird innerhalb dieses Zeitfensters die TAN-Anfrage nicht beantwortet, wird die angeforderte TAN automatisch entwertet. Wird eine TAN abgefangen, ist sie für Betrüger wertlos. Auch wenn der PC abstürzt oder der Auftrag am Ende doch nicht ausgeführt wird: Die angeforderte TAN kann für keinen anderen Auftrag mehr verwendet werden. So ist sichergestellt, dass betrügerisch angeeignete TANs nicht genutzt werden können. Das iTAN-Verfahren ist also die Antwort auf Phishing- und andere Attacken.

**hauspost:** Was müssen die Kunden bei der Umstellung sonst noch beachten?

**Schitz:** Die Sparkasse Mecklenburg-Schwerin wird alle Kunden, die von der Umstellung betroffen sind, zeitnah informieren. Kunden, die eine iTAN-fähige OnlineBanking-Software, wie beispielsweise StarMoney 5.0 oder 6.0 nutzen, werden ebenfalls vor der Umstellung einen Hinweis erhalten.

Ansonsten stehen die ElectronicBanking-Spezialisten der Sparkasse allen Kunden an den Standorten Schwerin und Hagenow sowie unter Tel. (01805) 14 05 20 00 für Fragen gern zur Verfügung.

**hauspost:** Welche Empfehlungen können Sie Ihren Kunden zum Thema OnlineBanking-Sicherheit noch geben?

**Schitz:** Die Empfehlungen sind vielseitig. Die wichtigste Schutzmaßnahme gegen ungewollte „Angriffe“ aus dem Internet ist der Schutz des eigenen PCs. Es sollte immer eine aktuelle Virenschutzsoftware und Firewall installiert sein. Wir empfehlen außerdem, nicht auf Phishing-Mails zu reagieren.



## Geschäftsstellen im Überblick

- **19053 Schwerin**  
Marienplatz 9  
Lübecker Str. 108 a  
Wismarsche Str.  
127 - 129
  - **19055 Schwerin**  
Puschkinstraße  
2 - 4
  - **19057 Schwerin**  
Kieler Straße 26 a
  - **19059 Schwerin**  
Lessingstraße 17 a
  - **19061 Schwerin**  
Werkstraße 211  
Dreescher Markt 4
  - **19063 Schwerin**  
Magdeburger  
Straße 10 a
  - **19075 Pampow**  
Schweriner Str. 25 a
  - **19230 Hagenow**  
Robert-Stock-Str. 5
  - **19243 Wittenburg**  
Steintor 2
  - **19246 Zarrentin**  
Breite Str. 1 - 1 a
  - **19249 Lübbthen**  
Grüner Weg 1 a
  - **19258 Boizenburg**  
Am Markt 7  
Bahnhofstraße 35
  - **19260 Vellahn**  
Dr.-Robert-Koch-Str. 4
  - **19288 Ludwigslust**  
Alexandrinienplatz 2
  - **19288 Wöbbelin**  
Schweriner Str. 1
  - **19294 Eldena**  
Ludwigslust Str. 6
  - **19294 Malliß**  
Fritz-Reuter-Platz 1
  - **19294 Neu Kaliß**  
Marktplatz 1
  - **19300 Grabow**  
Kirchenplatz 3
  - **19303 Dömitz**  
Werderstraße 8
  - **19306 Neustadt-Glewe**  
Breitscheidstr. 4
- ServiceTelefon**  
(01805) 14 05 20 00  
Mo, Di, Do  
7.45 bis 19.00 Uhr  
Mi und Fr  
7.45 bis 17.00 Uhr  
Weitere Informationen:  
[www.sparkasse-mecklenburg-schwerin.de](http://www.sparkasse-mecklenburg-schwerin.de)

+++ Aktuelle Angebote vom **ImmobilienService** Telefon 0385 551-3300  
03883 634-970  
in Vertretung der LBS Immobilien GmbH

<b>Bungalow am Stadtrand</b>	<b>Stadtwohnung</b>	<b>Villa im Schlossgarten</b>
		
Objekt-Nr. 0/948: Einfamilienhaus im Bungalowstil, ruhige und grüne Lage am Schweriner Stadtrand, Wohnfläche: ca. 115 qm im EG, Souterrain, Doppelgarage, Grundstück: ca. 496 qm, Kaufpreis: 169.000 Euro	Objekt-Nr. 0/922: 3-4-Z. Dachgeschoss-Eigentumswohn. in sanierter Villa mit zentraler Stadtlage, Stuck und Holzfußböden, separates Gäste-WC, Wohnfläche: ca. 116 qm, 18 qm große Dachterrasse, Kaufpreis: 172.000 Euro	Objekt-Nr. 0/950: Schlossgartenallee, 2 ETW in sanierter Villa, EG: 128 qm Wohnfläche mit großer Fensterfront, Balkon, Kaufpreis: 210.000 Euro; DG: Galerie mit 110 qm Wohnfläche und Dachterrasse, Kaufpreis: 210.000 Euro



- Eine Firma mit jahrzehntelanger Erfahrung im Osten Deutschlands
- Mehr als 5.000 Eigenheime deutschlandweit gebaut
- Rund 600 Mitarbeiter in ganz Deutschland
- Tochter des markt-führenden schwedischen Bau- und Immobilienkonzerns mit weltweit rund 21.000 Mitarbeitern und einem Jahresumsatz von 5 Mrd. Euro

#### Kontakt

NCC Deutschland GmbH  
Jürgen Hürrich  
Mecklenburgstr. 103  
19053 Schwerin

**Telefon**  
(0385) 52 13 11 80

**Telefax**  
(0385) 52 13 11 89

**E-Mail**  
juergen.huerrich  
@nccd.de

**Internet**  
www.nccd.de  
**Kostenfreie Hotline**  
(0800) 6 70 10 10

#### Musterhäuser

Zippendorf:  
Räthenweg 17

Krebsförden  
„Am Wald“:  
Alter Holzweg 19,  
Dorfstraße 33j

Neue Gartenstadt:  
Blumenbrink 66

#### Info-Büro

Am Schwälkenberg  
**Hausbesichtigung**  
Dienstag, Donnerstag,  
Sonntag von 14 bis  
17 Uhr



Mit der Eröffnung des neuen Musterhauses in der Dorfstraße von Krebsförden ist die NCC Deutschland GmbH jetzt auch in diesem Stadtteil Schwerins präsent Foto: max



Idylle pur bietet auch ein Blick aus dem Fenster des Musterhauses Foto: max

NCC erreicht die selbst gesteckten Ziele und startet mit neuem Schwung in das Jahr 2008

## Schlüsselübergaben am Schwälkenberg

**Schwerin •** Noch im Dezember 2007 hat NCC Deutschland GmbH die ersten fünf Häuser am Schwälkenberg an ihre Bauherren übergeben: drei Reihenhäuser, eine Doppelhaushälfte und ein Einfamilienhaus Typ Vario 138. So mancher stolze Hausherr konnte mit seiner Familie Weihnachten und Silvester bereits in den eigenen vier Wänden feiern.

Nach einem kräftigen Endspurt aller beteiligten Unternehmen konnten die ersten Straßen und Wege fertig gestellt werden, und die Ausbaugewerke ihre Arbeiten in den ersten Häusern abschließen.

NCC bedankt sich bei allen am Bau beteiligten Firmen und auch den Anwohnern vom Schwälkenberg für ihre Unterstützung sowie ihr Verständnis für die Bauarbeiten vor der Haustür. „Das ist das schönste Weihnachtsgeschenk für uns“, freuen sich Sven und Kristina Dattke, die im Januar mit ihrem einjährigen Sohn Birger in eine Doppelhaushälfte einziehen werden. Weitere Wohnungsübergaben sowie Verkäufe

hat die NCC zum Jahresende in den Eigentumswohnanlagen „Zippendorf/ Räthenweg“ und „Neue Gartenstadt“ realisieren können.

Monika Klein freut sich über ihre 2-Raum-Wohnung in der Gartenstadt. „Ich wage den Umzug von Lübeck nach Schwerin, da es für mich ein Neuanfang ist. Ich freue mich sehr darauf, auch zukünftig noch näher bei meinem Sohn und meiner Schwiegertochter zu leben.“

#### Musterhaus im Schweriner Stadtteil Krebsförden eröffnet

Mit der Eröffnung des NCC-Musterhauses im Schweriner Stadtteil Krebsförden, Dorfstraße 33j, ist nun die Vorortpräsenz in allen Wohnprojekten der NCC in Schwerin komplett. Dienstags, donnerstags und sonntags jeweils von 14 bis 17 Uhr kann das Musterhaus, eine Doppelhaushälfte mit 110 Quadratmetern Wohnfläche mit ausgebautem Spitzboden, besichtigt werden. „Das Musterhaus ist gemäß Standard-

baubeschreibung ausgestattet und vermittelt den Kunden einen Eindruck von der soliden NCC-Bauweise“, erklärt Verkaufsberater Dirk Hülsmann. Das kleine Baugelände befindet sich im alten Teil von Krebsförden, in einer naturnahen und ruhigen Lage mit dörflichem Charme.

Die Anbindung an den Nahverkehr ist optimal. Zu Fuß erreichbar ist zudem das Sieben-Seen-Center mit seinen zahlreichen Geschäften, der gastronomischen Vielfalt sowie den Sport- und Wellnessmöglichkeiten. Diese Nähe bietet einen Reiz, den viele Bauinteressierte suchen.

Das NCC-Team blickt mit Stolz auf das im Jahr 2007 Erreichte zurück. Damit konnte eine solide Grundlage für das neue Geschäftsjahr geschaffen werden. Für 2008 soll außerdem der Schwung aus den Weihnachtsaktionen den Start in das neue Jahr erleichtern. Das NCC-Team dankt an dieser Stelle auch allen Vertriebspartnern für die erfolgreiche Zusammenarbeit und Unterstützung.

Stephan Rudolph-Kramer



Zahlreiche Kunden waren der Einladung zum schwedischen Weihnachtsfest gefolgt, um sich auch über die aktuellen Hausangebote zu informieren Foto: mz

#### Schwedisches Weihnachtsfest

### NCC sagt Dankeschön

**Schwerin •** Als Dankeschön an ihre Kunden hatte die NCC Deutschland GmbH für Groß und Klein zu einem schwedischen Weihnachtsfest in den Räthenweg nach Zippendorf eingeladen und zahlreiche Überraschungen vorbereitet. Schwedenpunsch, Stollen und Gebäck, kreatives Basteln, Kinderschminken und Naschereien vom Weihnachtsmann gehörten zu den Höhepunkten der rundum gelungenen Weihnachtsfeier. Dazu hat auch das Schwedenfeuer beigetragen - ein großer Baumstamm, der den ganzen Tag über vor dem Musterhaus loderte. Zahlreiche Interessenten nutzten diese Veranstaltung auch, um sich über die aktuellen NCC-Projekte und die Aktionsangebote zu informieren.

Stephan Rudolph-Kramer



Arbeiten von WAG und SAE im Vorjahr der Bundesgartenschau weit vorangeschritten

# Alle Zeichen stehen schon auf BUGA

**Schwerin** • In den letzten Jahren sind in der Landeshauptstadt in Vorbereitung der BUGA 2009 vielfältige Initiativen ins Leben gerufen worden. Ganz oft mit im Boot waren die Verantwortlichen der Schweriner Abwasserentsorgung (SAE) und der Wasserversorgungs- und Abwasserentsorgungs GmbH (WAG).

Gemeinsam haben beide Unternehmen verschiedene Investitionsmaßnahmen durchgeführt. „Unsere Hauptaufgabe lag in der Erneuerung von Leitungssystemen im unterirdischen Bauraum“, sagt SAE-Werkleiter Hugo Klöbzig. „In wichtigen Straßenzügen, wie zum Beispiel in der Werderstraße, sind wir bereits sehr weit fortgeschritten.“

Und das wird in 2008 weitergehen, ergänzt WAG-Geschäftsführer Holger Fricke: „Möwenburgstraße und die Alexandrinenstraße stehen auf unserer Agenda - obwohl hier die städtische Koordinierungsstelle natürlich das letzte Wort hat.“ Fakt ist jedoch, dass die Bereiche, die zur Bundesgartenschau fertig gestellt sein sollen, von WAG und SAE bereits im nächsten Jahr abgeschlossen sein müssen. Klöbzig: „Wir arbeiten im unterirdischen Raum, danach müssen die Straßenoberfläche, Gehwege und Pflanzungen in Angriff genommen werden.“

Eine weitere wichtige Aufgabe wartet in der Lübecker Straße. Für den Neubau des Fußgängertunnels werden - in Koordina-



*Passgenau: Michael Meier und Uwe Krause (re.) von der Meyer Union müssen darauf achten, dass der Kran die riesigen Wände für die Zulaufleitung zum Mischwasserspeicher am Nodrufer des Pfaffenteichs senkrecht ins Erdreich rammt*  
Foto: max

tion mit der Deutschen Bahn - technische Anlagen verlegt bzw. neu gebaut. Dies wird nötig, da der neue Tunnel in der Straßenmitte verlaufen wird. Bei allen Sanierungsmaßnahmen wird aber ein weiterer entscheidender Bereich nicht außer Acht gelassen: die kontinuierliche Verbesserung der Wasserqualität der Seen in und um

Schwerin. Diesem Ziel dienen die Arbeiten am Zulaufkanal zum Mischwasserspeicher „Nordufer Pfaffenteich“.

„Wir sind gewappnet für die Bundesgartenschau“, resümieren Klöbzig und Fricke unisono. „Für Beeinträchtigungen durch die noch anstehenden Arbeiten bitten wir schon jetzt um Verständnis.“ *cb*

Britta Dumke organisiert den Bereich der Wasserversorgungs- und Abwasseranlagen

## Am besten immer im Verborgenen arbeiten

**Schwerin** • Britta Dumke ist Gruppenleiterin Betrieb bei der WAG. Im hauspost-Interview sagt sie, warum sie und ihre Mitarbeiter dann am besten arbeiten, wenn sie nicht wahrgenommen werden.

**hauspost:** Wie kann man in wenigen Worten Ihre tägliche Arbeit beschreiben?

**Dumke:** Meine Mitarbeiter tragen Sorge für den Betrieb von Wasserwerken, Druckstationen, Wasserversorgungsanlagen, eine Kläranlage, eine Vielzahl von Abwasserpumpwerken, mehrere hundert Kilometer Abwasserleitungen und und und. Meine Hauptaufgabe dabei ist, die verschiedenen Bereiche zu organisieren.

**hauspost:** Sind denn die Anlagen alle in gutem Zustand?

**Dumke:** Mit Schulnoten bewertet haben wir alles von eins bis vier. Funktionssicherheit ist oberstes Gebot für die Ver- und Entsorgung, und natürlich den Umweltschutz. Durch Erneuerung wollen wir aus der Vier eine Eins machen; das geht aber nicht in ganz kurzer Zeit, die finanzielle Seite muss immer im Blick bleiben.



*Britta Dumke organisiert den Bereich der Wasserversorgungs- und Abwasseranlagen*

**hauspost:** Eins oder Vier - über Störungen hört man ziemlich selten...

**Dumke:** Wir agieren nach dem Motto „gut betreut funktioniert gut“ bzw. „vorbeugen ist besser als Notfälle beheben“. Trotzdem sind Störungen nie ganz auszuschließen. Sorgen bereitet uns vor allem das hohe Verkehrsaufkommen. Ein Rohrbruch kann im schlimmsten Fall passieren. Zuletzt ist

das im letzten Jahr in der Mecklenburgstraße vorgekommen. Glücklicherweise wird ja der innerstädtische Bereich immer weiter vom Durchgangsverkehr freigehalten. Und hinzukommt, dass der allergrößte Teil der unterirdischen Leitungen bereits saniert ist.

**hauspost:** Die BUGA ist schon jetzt in aller Munde. Sind Sie in die Vorbereitungen eingebunden?

**Dumke:** Ja, wenn auch nur am Rande. Dass alle Anlagen funktionieren, ist selbstverständlich und unabhängig von der BUGA. Wir werden das absichern und haben unsere Arbeit dann sehr gut erledigt, wenn man uns nicht wahrnimmt.

**hauspost:** Haben Sie einen besonderen Wunsch für 2008?

**Dumke:** Es kommt immer wieder vor, dass Hauseigentümer selber versuchen, Arbeiten an Wasserversorgungs- und Abwasseranlagen durchzuführen. Doch das geht nicht selten schief und kann teuer werden. Man sollte lieber gleich den Fachmann ranlassen, Infos dazu gibt es bei uns.

**hauspost:** Vielen Dank für das Gespräch.



Wissenswertes rund um das Thema Wasserversorgung und Abwasserentsorgung

### Abwassersatzung

In der Abwassersatzung werden einzelne Begriffsbestimmungen (Abwasser, öffentliche Entwässerungsanlagen, Revisionsschacht, Anschlusskanal etc.) definiert. Außerdem werden Aussagen zu Anschluss- und Benutzungsrecht sowie Anschluss- und Benutzungsrecht und deren Befreiung davon geregelt. Die unterschiedlichen Bestimmungen für die Grundstücke, die

- an die öffentlichen Kanalisationsanlagen angeschlossen sind oder
- über abflusslose Gruben und Kleinkläranlagen entsorgt werden sind in weiteren Abschnitten geregelt.

### Adressen

SAE - Schweriner  
Abwasserentsorgung  
Eckdrift 43-45  
19061 Schwerin

**Telefon**  
(0385) 6 33 15 00

**Fax**  
(0385) 6 33 17 02

**E-Mail**  
info@snae.de

**Internet**  
www.saesn.de

WAG - Wasserversorgungs- und Abwasserentsorgungs GmbH  
Eckdrift 43-45  
19061 Schwerin

**Telefon**  
(0385) 6 33 15 60

**Fax**  
(0385) 6 33 15 62

**E-Mail**  
info@wag-schwerin.de

**Internet**  
www.wag-schwerin.de



Wasserversorgungs- und  
Abwasserentsorgungsgesellschaft Schwerin mbH

**Martina Müller** wird im Juli nächsten Jahres die Geschäftsführung der



Schweriner Stadtmarketinggesellschaft übernehmen. Die 39-jährige tritt dann die Nachfolge von Bernd Nottebaum an, der die Position nach dem Weggang von Olav Paarmann kommissarisch innehat. Müller ist gebürtige Schwerinerin, verheiratet und bereits seit Juli 2007 in einer Umschulungsmaßnahme für die Stadtmarketinggesellschaft tätig. In den nächsten Monaten wird sie, gemeinsam mit Nottebaum, an der Außendarstellung der Landeshauptstadt arbeiten. Ein großer Schwerpunkt der Arbeit wird dabei, so Müller, in der Vorbereitung auf die Bundesgartenschau 2009 liegen.



**DIAKONIEWERK  
NEUES UFER gGmbH**

**Kontakt**

**Diakoniewerk  
Neues Ufer gGmbH**  
Retgendorfer Str. 4  
19067 Rampe  
**Telefon**  
(03866) 6 70  
**Fax**  
(03866) 6 71 10  
**E-Mail**  
info@neues-ufer.de  
**Internet**  
www.neues-ufer.de

**Weinbergsschule**  
Ev. kooperative Schule zur individuellen Lebensbewältigung  
Eutiner Straße 3  
19057 Schwerin  
**Telefon**  
(0385) 4 84 21 04

# ALLES MÄUSE

Hallo, Leute. Wisst Ihr, was mich richtig fertig macht? - Besinnlichkeit. Weihnachtskarten, in denen mir wohlmeinende Mitmäuse „besinnliche Festtage“ wünschen mussten, habe ich in einem rituellen Akt verbrannt. Besinnlichkeit! Tagelang selbstvergessen rumhängen, Unmengen von Kerzen verbrennen, Tee trinken müssen, „Jingle Bells“ in allen Varianten - und nix Neues zum Aufregen, weil allen so weihnachtlich ist. Grauenhaft. Dabei gibt es nichts Schöneres, als sich ordentlich aufzuregen. Am besten gleich morgens! Altes Hausmittel von mir: Ich telefoniere jeden Morgen mit einem alten Mäusekamerad und rege mich erstmal mit ihm auf. Da kommt Pfeffer in den Tag: Gar nicht erst begrüßen, gleich anfangen, was alles schlimm ist. Lokführergewerkschaften zum Beispiel, genauer: die Chefs davon. Ich hab doch nichts dagegen, wenn Lukas und seine Freunde ordentlich Patte haben wollen. Lustig wird's aber, wenn man dann verhandeln soll - und der Chef-Lukas Schell fährt zur Kur. Großartig, der Mann! Der hat Instinkt! Wäre das nicht einer für uns? In unserem Stadtparlament ist immer Platz für Leute mit Format. Und eigenem Laptop.

Gut gefallen haben mir auch die berufs- betroffenen G8-Aktivist, die sich darüber beschwert haben, dass es im Polizeigewahrsam keine vegetarische Kost gab. Da möchte



man Polizist sein: So einem friedensbewegten Laktovegetarier stündlich einen Schweinebraten hinstellen. Oder mit einem atomgetriebenen Schnellboot eine Greenpeace-Kogge zerschreddern. Übrigens ein erlesener Begriff: G8-Aktivist. Werde ich auch, wenn ich groß bin. Oder Globalisierungsgegner.

Ich hab in diesem Jahr irgendwann nicht mehr mitgezählt, wie oft ich den Fernseher aus dem Fenster geschmissen habe, aber zwanzigmal mindestens wegen Angie. Was habe ich mal gelesen? Die Kanzlerin „Angie“ zu nennen, passt ungefähr genauso, als wenn ein mecklenburgischer Kut-terfischer sein Boot „Spirit of the Caribbean“ tauft. Mutti Uckermark spielt jetzt also Miss World - und alles jubelt! Wieso das denn? Es kann doch nicht nur daran liegen, dass man Mecki Beck verhindern will, wobei das wenigstens ein ehrenvolles Motiv wäre. Aber Politik und Ehre? Na, ich weiß nicht...

Haut rein, Freunde. Wir hören uns bald wieder.

Euer Matze Maus

Weinbergsschule feiert zehn Jahre Zugehörigkeit zum Diakoniewerk

## Gewachsen dank vieler Helfer

**Lankow • „Treppauf, treppab ging es tagtäglich - und das mit zum Teil schwerst mehrfach behinderten Kindern“, erzählt Schulleiterin Margit Diehl aus der Anfangszeit der Weinbergsschule. In dem Haus in der Weinbergstraße, an das heute noch der Name der Schule erinnert, war 1990/91 „Barrierefreiheit“ ein Fremdwort.**

Und auch mit dem Umzug in die Eutiner Straße, 1992, gingen zwar Verbesserungen einher, doch zu einer modernen Schule, die Kindern mit geistiger Behinderung optimale Lernbedingungen bietet, wurde die Weinbergsschule erst dank der Unterstützung vieler Menschen: „Der Lions Club Schwerin, die Rotary-Clubs Helgoland und Schwerin, die Schule Steinfeld in Mölln - viele haben uns geholfen und manche sind uns treu bis heute“, sagt Margit Diehl.

Mit dem Übergang der Trägerschaft auf das Diakoniewerk Neues Ufer wurde die Weinbergsschule Teil eines Netzwerkes, das in der Begleitung von Menschen mit Behinderung viele Fachkräfte aus unterschiedlichen Einrichtungen vereint. „Auch wenn bald unser 20. Geburtstag ansteht - wir wollten die zehn Jahre im Diakoniewerk feiern. Für uns alle ist das ein besonderer Zeitraum, in dem

vieles gewachsen ist“, so Diehl. So ist aus dem Innenhof eine Aula geworden, die Mitarbeiter haben Kooperationen zu anderen Schulen ausgebaut, haben ein besonderes Konzept für die Schulabgänger entwickeln können, Sport und gesunde Ernährung sind zu Schwerpunkten im Alltag geworden. Die Ausstattung an Lernmaterial, Computern, Musikinstrumenten und Sportgeräten ist

ebenso gewachsen wie der Platz, den die fast 70 Schüler zur Verfügung haben. Das alles soll mit einem Tag der offenen Tür gefeiert werden. Am 1. Februar von 9 bis 12.30 Uhr steht allen Interessierten die Schule offen, Hospitationen sind möglich, Partner und Freunde der Schule und auch Eltern werden aus dem Schulalltag berichten.



Weinbergsschüler nach dem Lauf um die Olympiameile - am 1. Februar feiert die Schule zehn Jahre Zugehörigkeit zum Diakoniewerk Neues Ufer  
Foto: Diakonie



Schweriner Bildungsdienstleister helfen bei der Integration in Arbeit

# Feiern für einen guten Zweck

**Lankow** • Sehr großer Andrang herrschte bei der öffentlichen Weihnachtsfeier für arbeitslose Ältere und Migranten aus Schwerin in den Räumen der Come In Fitness GmbH in Lankow. Drei Bildungsdienstleister der Landeshauptstadt hatten sich zusammengetan, um für Menschen, die sehr schwer einen auskömmlichen Arbeitsplatz finden, einen fröhlichen, besinnlichen und motivierenden Nachmittag zu gestalten.

Der Geschäftsführer der RegioVision GmbH Schwerin, Jürgen Brandt, hatte gemeinsam mit Volkbert Kessler schon im Sommer diese Idee entwickelt, um so auf die Probleme von älteren Arbeitslosen und Migranten aufmerksam zu machen. Dass dann wirklich über 300 Arbeitslose, Unternehmer und alle angekündigten Promis an der Weihnachtsfeier teilnahmen, war für die fleißigen Organisatoren um Marion Zeppelin eine große Genugtuung.

Trotz wirtschaftlichem Aufschwung haben es Menschen, die über 50 oder Migranten sind, besonders schwer, einen Arbeitsplatz zu finden.

Die RegioVision GmbH Schwerin hat sich mit ihrem JobCenter 50+ auf die Vermittlung dieser Gruppen spezialisiert. Um die Integrationsziele zu erreichen, hilft die ente-

Kooperation mit der ARGE in Schwerin sowie mit fast 400 Unternehmen der Region.

Ähnliche Ansätze zur Integration verfolgen die beiden anderen beteiligten Bildungsanbieter: Die Schweriner Bildungswerkstatt e.V. hauptsächlich für Jugendliche und das Institut für Bildung und Forschung GmbH - BilSE mit einem Projekt für Migranten.

Die öffentliche Weihnachtsfeier für Arbeitslose der Landeshauptstadt Schwerin war eine hervorragende Gelegenheit, die Probleme von Migranten und älteren Arbeitslosen in den Fokus zu rücken. Begleitet von einem bunten Rahmenprogramm, mit Zauberei und Artistik-Show, wurden Erfah-



Peter Ducke, Bruno Guse und Sportfans beim Fachsimpeln Foto: privat

rungen ausgetauscht, bisherige Erfolge präsentiert und Informationen zu Weiterbildungsmöglichkeiten der beteiligten Schweriner Bildungsdienstleister diskutiert. Im Rahmenprogramm wirkte ein Chor mit vielen russischsprachigen Migranten mit, dessen Mitglieder teilweise selbst in die Programme zur Arbeitsvermittlung einbezogen sind. Die Politik war durch Ex-Arbeitsminister Helmut Holter vertreten, und auch der Geschäftsführer der ARGE Schwerin, Peter Gerth, nutzte die Chance zu besonderen persönlichen Gesprächen mit Arbeitslosen und Prominenten. Höhepunkt der Veranstaltung war zweifellos die von NDR-Moderator



Der Chor des "Wissen e.V." sang russische und deutsche Lieder Foto: privat

Dr. Vincenz Braun gestaltete Talkshow mit Fußballidol Peter Ducke, Weltmeistertrainer Fritz Sdunek, Box-Olympiasieger Jochen Bachfeld und dem Ex-Jugendstaatsanwalt Volkbert Kessler. Sie zeigten sich fit in jeder Beziehung und fanden im Anschluss Zeit für persönliche Gespräche mit den anwesenden Gästen.

Sehr wertvoll war die Teilnahme etlicher Wirtschaftsvertreter, die bei dieser Gelegenheit das Potenzial älterer Arbeitnehmer wahrnahmen. Sie knüpften Kontakte, gaben Denkanstöße und klärten über die Stellsituation in ihren Unternehmen auf.

In seiner Rede dankte Jürgen Brandt den Sponsoren, die durch ihre Unterstützung zum Erfolg der Veranstaltung beitrugen. Es waren ausschließlich sehr kleine Unternehmen, die sich mit Sach- und Geldspenden beteiligten.

Den Künstlern und den Prominenten waren der reichliche Applaus und die interessanten Gespräche mit den Arbeitslosen Dank genug. Auch das Team der RegioVision GmbH Schwerin, das die Hauptarbeit bei der Vorbereitung leistete, zog eine ausgesprochen positive Bilanz. Die Weihnachtsfeier wurde von allen als voller Erfolg verbucht und findet, wenn es nach dem Willen der drei beteiligten Bildungsdienstleister geht, im kommenden Jahr wieder statt.



Fritz Sdunek, Jochen Bachfeld und Peter Ducke (v.l.) Foto: privat

## „Die drei Bildungsdienstleister wünschen ihren Kunden ein gesundes und erfolgreiches Jahr 2008!“

Die Hauptzielstellung der Schweriner Bildungswerkstatt e.V. ist es, Jugendlichen und jungen Erwachsenen mit Förderbedarf sowohl eine qualifizierte als auch eine sozialpädagogisch begleitete Berufsausbildung in staatlich anerkannten Ausbildungsberufen als Voraussetzung für eine erfolgreiche berufliche und soziale Integration anzubieten.

Schweriner Bildungswerkstatt  
Baustraße 11a  
19061 Schwerin  
Tel. (0385) 61 38 39

Das BilSE-Institut ist regional, überregional und international tätig. Unter anderem in Bereichen wie Personalmanagement, Unternehmensentwicklung, Informations- und Kommunikationstechnik. Derzeit ist es in Schwerin z.B. in den Projekten Zielgruppenspezifische Integrationsprojekte und Integration von alleinerziehenden Frauen im ländlichen Raum aktiv.

BilSE-Institut  
Goethestraße 97  
19053 Schwerin  
Tel. (0385) 5 77 73 76

In der RegioVision GmbH Schwerin ist ein Team aus zwölf festen Mitarbeitern und fünfzehn freien Dozenten tätig. Arbeitsschwerpunkt ist die Vermittlung von besonders benachteiligten Personen in Arbeit. Aktuelle Projekte sind: das JobCenter50+ für ältere Arbeitslose und das Bundesprojekt XENOS für Migrantinnen und Migranten.

RegioVision GmbH  
Am Margaretenhof 28  
19057 Schwerin  
Tel. (0385) 4 77 38 90



### Sponsoren der Weihnachtsfeier

Stegmann  
Personaldienstleistung  
GmbH & Co. KG  
Werkstraße 107  
19061 Schwerin  
Tel. (0385) 6 66 62 00

Heise Bürotechnik  
Ziegeleiweg 13  
19057 Schwerin  
Tel. (0385) 4 84 41 66

ITeB Schwerin GmbH  
Münzstraße 30  
19055 Schwerin  
Tel. (0385) 59 18 98 58

Transportservice  
Torsten Holz  
Buchholzallee 35  
19061 Schwerin  
Tel. (0172) 3 84 10 41

Weidner Pelze & Leder  
Grüne Straße 76  
19055 Schwerin  
Tel. (0385) 5 93 29 78

Fahrschule  
Bartsch & Mehler GbR  
Lübecker Straße 197  
19053 Schwerin  
Tel. (0385) 71 07 52

idee+werkstatt  
Münzstraße 33  
19055 Schwerin  
Tel. (0385) 5 93 83 23

Dozentin Margit Lemke  
Hegede 9  
23966 Wismar  
Tel. (03841) 28 76 23

Mecklenburger  
Hauswirtschaft  
Ziegeleiweg 3  
19057 Schwerin  
Tel. (0385) 4 86 88 08

Come In Fitness GmbH  
Ziegeleiweg 8a  
19057 Schwerin  
Tel. (0385) 4 40 00 60



RegioVision Geschäftsführer Jürgen Brandt Foto: privat



### Dienstleistungs- zentrum

Wismarsche Str. 380  
19055 Schwerin

**Pflege-zu-Hause-Hotline**  
(0800) 8 88 99 98

### Öffnungszeiten

Mo. 7 bis 17 Uhr  
Di. 7 bis 18 Uhr  
Mi. 7 bis 17 Uhr  
Do. 7 bis 18 Uhr  
Fr. 7 bis 17 Uhr

### Telefon

(0385) 59 09 60

### Fax

(0385) 5 90 96 20

### E-Mail

info@stolle-sn.de

### Abteilungen

- Orthopädietechnik
- Schuhtechnik
- Rehatechnik/  
Homecare
- Sprechstunden- und  
Praxisbedarf
- Brustprothesen,  
Kompressions-  
strümpfe, Bandagen

### Filialen

- Hamburger  
Allee 130  
(0385) 2 01 51 92
- Wismarsche  
Straße 143  
(0385) 56 27 44
- J.-Polentz-Str. 24  
(0385) 4 86 60 59
- Eldena  
Dömitzer Straße 5  
(038755) 2 02 83
- Wismar  
Schweriner  
Straße 24  
(03841) 22 25 47

### Vorteil Neuro Tronic

- Ermöglicht normales  
Gehen, kein „hin-  
kendes“ Bein mehr
- Verriegelung bei  
Fersenauftritt
- Standphasensiche-  
rung in jedem Beu-  
gewinkel
- Wahlweise in Edel-  
stahl oder Titan
- Exakte Einstellung  
über Fernbedienung

## Elektronische Kniegelenke

# Mit neuester Orthesentechnik Vorreiter im Land

**Schwerin** • Es ist eine Nachricht, die Hoffnung macht: Das Sanitätshaus Stolle bietet eine neuartige Form von elektronischen Kniegelenken an. Durch diese modernste Art der Orthesentechnik, die in Mecklenburg-Vorpommern nur bei Stolle erhältlich ist, gehören ausschließlich „gesperrte“ Kniegelenke der Vergangenheit an.

Für Menschen, die gemeinhin als gesund gelten, ist es nur schwer vorstellbar, was es bedeutet, nicht ganz normal zu laufen, Fahrrad zu fahren oder spazieren zu gehen. Anders Menschen, die zum Beispiel einen Schlaganfall erlitten haben, an Poliomyelitis, Quadrizepsparese oder Multipler Sklerose leiden. Sie mussten bis dato auf Orthesen zurückgreifen, die ein Beugen des Kniegelenkes unmöglich machten.

Anders bei der Neuro Tronic Technik. „Es handelt sich dabei um automatisch sperrende Kniegelenke“, erklärt Stolle-Mitarbeiter



Torsten Ziemer (re.) und sein Kollege Falk Hausmann präsentieren die neue Orthesentechnik, mit der Patienten frei beweglich gehen können  
Foto: max

Torsten Ziemer. „Während das Gelenk in der Standphase gesperrt wird und somit die nötige Standsicherheit gibt, ermöglicht es eine freie Beweglichkeit in der Schwungphase. Der Patient kann dadurch fast normal gehen.“ Für dieses neuartige Produkt wurden die Stolle-Mitarbeiter extra zertifiziert. Die Rückmeldungen von Physiotherapeuten und Ärzten sind, so

Ziemer, durchweg positiv: „Neuro Tronic bietet nicht nur den Patienten eine deutlich höhere Lebensqualität. Es vermeidet vor allem auch Folgebeschwerden, die durch dauerhaftes Gehen mit steifem Knie hervorgerufen werden.“ Und obwohl es höhere Anschaffungskosten bedeutet, führt es dadurch letztlich für die Krankenkassen zu Kostenersparnissen (Siehe Randspalte).

## Hauptpreis bei großem Gewinnspiel geht nach Wismar

# Stollekundin trifft Jutta Speidel

**Wismar** • Große Freude in der Hansestadt Wismar. Bei einem bundesweiten Gewinnspiel der Firma OFA Bamberg, an dem auch viele Kunden des Sanitätshauses Stolle teilnahmen, ging der Hauptpreis an Lotte Lore Waldenburger. Sie gewann den Hauptpreis, ein Treffen und ein Abendessen für zwei Personen mit Jutta Speidel.

Außerdem kann sie der bekannten deutschen Schauspielerin im nächsten Sommer als VIP-Gast bei Dreharbeiten zuschauen. Kai Bodenbender, Berater von Ofa Bam-

berg, die u. a. die Kompressionsstrümpfe „Memory Care Concept“ herstellen, und Stolle Mitarbeiterin Rosemarie Scheel, überreichten der glücklichen Gewinnerin Preis und Blumenstrauß.

Die Produkte der Firma Ofa Bamberg werden in allen Stolle-Filialen angeboten. Bei den neuartigen Kompressionsstrümpfen handelt es sich um ein Produkt, das sowohl der unzureichenden Haut-Durchblutung entgegenwirkt als auch dem erhöhten Feuchtigkeitsbedarf Rechnung trägt. Die besondere Wirksamkeit wird durch Aloe-Vera-Extrakte erreicht.



Treffen mit Jutta Speidel: Lotte Lore Waldenburger (mi.) aus Wismar hat den Hauptpreis beim Gewinnspiel der Firma Ofa Bamberg gewonnen. Stolle-Mitarbeiterin Rosemarie Scheel und Ofa-Bamberg-Berater Kai Bodenbender gratulierten  
Foto: Stolle



## Auftritt in Schelfkirche

# Chorensemble begeistert Gäste

**Schelfstadt** • Es war ein Konzert mit Tradition: Anfang Dezember lud das Chorensemble „Te deum laudamus“ in der Schweriner Schelfkirche. Rund 150 Gäste kamen und lauschten der geistlichen Chormusik.

Unterstützung bekam der Chor zum wiederholten Mal vom Schweriner Blechbläserquintett unter Leitung von Ulf Rust. Nach „In dulci jubilo“ in 2006 lautete das Motto des Abends dieses Mal „Es kommt ein Schiff geladen“. Chorleiter Detlef Möller war sehr zufrieden mit dem Auftritt: „Stimmung und Atmosphäre hier in der Schelfkirche sind fantastisch.“

Und dass es auch in diesem Jahr einen gemeinsamen Auftritt von Chorensemble und Bläserquintett geben wird, steht wohl außer Frage.



Mit der Gesundheitskasse auf dem Weg zum Wohlfühlgewicht

# Satt essen und trotzdem abnehmen

**Schwerin • „Wer überflüssige Pfunde purzeln lassen will, muss zuerst beim Fett sparen“, sagt AOK-Ernährungsberaterin Katrin Gaßmann. Entscheidend beim Abnehmen ist die Änderung des Essverhaltens.**

„Achten Sie auf versteckte Fette, z. B. in Chips, Schokolade, Paniertem oder in Soßen“, rät die Fachfrau. Zum Kochen, Braten oder für Salate sollte man lieber auf pflanzliche Fette mit ungesättigten Fettsäuren wie Olivenöl oder Sonnenblumenkernöl zurückgreifen, da sie kein Cholesterin enthalten.

Zum Binden einer Soße benötigt man weder Sahne noch Mehlschwitze – einfach eine Kartoffel mitkochen und anschließend pürieren. Die enthaltene Stärke sorgt für cremige Konsistenz. Käsesoße gelingt fettarm und lecker, wenn die Sahne durch Magermilch ersetzt wird. Vorsicht vor Wurst, die sich leicht aufs Brot streichen lässt, denn diese Sorten sind besonders fettreich. Wenn man keine Zeit zum Kochen hat, ist auch der Griff zu Fast food keine Sünde. Katrin Gaßmanns Tipp: Döner oder Fischfrikadellen enthalten weniger Fett als beispielsweise Curry- oder Bratwurst. Obst, Gemüse, Kartoffeln und die meisten Vollkornprodukte enthalten fast gar kein Fett, dafür aber viele Ballaststoffe, Vitamine und Mineralstoffe. Wer reichlich davon isst, sollte aber auf die Zubereitung achten. Aus praktisch fettfreien Kartoffeln kann als Gratin - mit viel Sahne und fettem Käse zubereitet - eine „Fettbombe“ wer-



Lecker und gesund: Die AOK zeigt, wie man sicher abnimmt

Foto: 5 am Tag

den. Grüne Salate schmecken am besten mit Joghurt oder Sauerrahm und frischen Kräutern.

Vor Blitzdiäten warnt die Fachfrau: „Zuerst nimmt man schnell ab, weil der Körper den Energieverbrauch auf Sparflamme stellt. Isst man wieder normal, rüstet er sich für die nächste „Hungersnot“ und legt erst recht Fettdepots an.“

Katrin Gaßmanns Rat: „Wer gesund abnimmt, verliert seine Pfunde zwar langsam, aber die Geduld wird mit dauerhaftem Erfolg belohnt.“ Ein realistisches Ziel, das bestimmt nicht „wehtut“: Ein halbes Kilo pro Woche. Fünf kleinere Mahlzeiten über den Tag verteilt hält die Expertin für ideal.

Am besten vor dem Essen ein großes Glas Wasser trinken. „Genießen Sie bewusst jede einzelne Mahlzeit und essen Sie langsam.“ Wer schlingt, isst automatisch mehr.

## Die Gesundheitskasse hilft

Hilfestellung gibt es im AOK-Kurs „Der gesunde Weg zum Wohlfühlgewicht“, der am 24. Januar 2008 um 17 Uhr im AOK-Ernährungsstudio, Am Grünen Tal 50, beginnt. Er dauert zehn Wochen. Anmeldungen unter Tel. (01802) 59 05 90 13 99 (6 Cent/ Anruf aus dem deutschen Festnetz; Mobilfunk: abweichende Tarife)

Gesundheitsfonds bringt Vorteile für AOK-Mitglieder

## Beiträge werden ab 2009 sinken

**Schwerin • Zum ersten Januar 2009 wird ein bundesweit einheitlicher Gesundheitsfonds für alle Krankenkassen eingeführt. hauspost hat nachgefragt bei Anne Steinig (Foto) von der AOK in Schwerin.**



ben. Was macht die AOK?

**Steinig:** Der Beitragssatz der AOK M-V bleibt stabil. Wir starten ins neue Jahr mit attraktiven Leistungsangeboten. Beispielsweise übernimmt die Gesundheitskasse die Kosten für ein Hautscreening. Mit den

AOK-Wahlтарifen und dem Bonusprogramm kann man den persönlichen Beitragssatz erheblich senken.

**hauspost: Wie?**

**Steinig:** Gesundheitsbewusstes Verhalten kommt direkt der Haushaltskasse zugute. Wer bestimmte Leistungen während eines Jahres gar nicht oder nur selten nutzt, bekommt einen Bonus auf sein Konto überwiesen. Das können bis zu 600 Euro im Jahr sein. AOK-versicherte Ehepaare profitieren doppelt. Ein Grund mehr, seinen Partner für die AOK zu werben!

Weitere Informationen gibt es im AOK-Servicecenter, Am Grünen Tal, und im Servicepoint in der Goethestraße.

**hauspost: Was bringt der Gesundheitsfonds für AOK-Versicherte?**

**Steinig:** Schon jetzt steht fest, dass die Mitglieder der AOK Mecklenburg-Vorpommern ganz besonders profitieren. Der Fonds beschert unseren Kunden ab 2009 deutlich sinkende Beiträge.

**hauspost: Warum?**

**Steinig:** Grund ist, dass der neue Gesundheitsfonds die Finanzkraft des Landes Mecklenburg-Vorpommern und die höhere Krankheitshäufigkeit der Menschen berücksichtigt. Dadurch wird die AOK entlastet.

**hauspost: Einige Krankenkassen mussten zum Jahresbeginn ihren Beitragssatz anhe-**

## Fußball-Feriencamp

### Kids lernen Kunst des Dribbelns

**Schwerin • Wer kickt mit? Der Schweriner SC lädt Kinder und Jugendliche im Alter von 6 bis 14 Jahren in den Winterferien zum Fußballtraining ein. Vom 4. bis zum 8. Februar 2008 kann man von erfahrenen Trainern die Kunst des Dribbelns erlernen. Die Teilnahme am Fußball-Camp kostet 75 Euro. Für AOK-Versicherte gibt es 15 Prozent Rabatt! Infos unter www.ssc-breitensport.de oder Tel. (0385) 4 80 79 47**

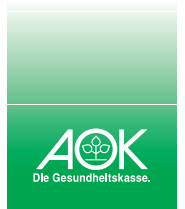


## Sich selbst Gutes tun

Bei der AOK gibt es ein druckfrisches Gesundheitsprogramm voller Kursangebote und Veranstaltungen zu den Themen Ernährung, Bewegung und Entspannung. Wer einen Kurs mitmacht, wird staunen, wie motiviert man auf einmal Ernährungsgegewohnheiten umkrempelt oder anfangt zu laufen... In jedem Kurs findet man mit Hilfe von qualifizierten Fachleuten genau die richtigen Impulse, um im neuen Jahr gleich gesund durchzustraten. So beginnt am 19. Februar jeweils um 17 und 18 Uhr in der Körperbehindertenschule Lankow ein Aquafitness-Kurs. Interessenten können sich bei Karen Bütow unter Tel. (01802) 59 05 90 10 28 (6 Cent/ Anruf aus dem dt. Festnetz; Mobilfunk abweichende Tarife) anmelden. Alle Kurse unter [www.AOK.de/mv](http://www.AOK.de/mv)

## Eislaufen in Rostock

Kostenloses Eislaufen lockt in den Winterferien: In der Zeit vom 4. bis zum 16. Februar 2008 können AOK-Versicherte wieder kostenfrei die Rostocker Eishalle in der Schillingallee besuchen und auf flinken Kufen ihre Runden drehen. Das Beste: Das Angebot gilt für die ganze Familie. Die Gutscheine gibt es ab sofort bei Jens Hagen von der AOK Mecklenburg-Vorpommern unter der Telefonnummer: (01802) 59 05 90 22 08 (6 Cent/Anruf aus dem deutschen Festnetz; Mobilfunk abweichende Tarife).



**Blutspende**

Der Mensch kann vieles künstlich herstellen. Blut gehört nicht dazu! In Deutschland werden täglich 15.000 Liter Blut gebraucht. Durch Ihre Blutspende helfen Sie, Leben zu retten.

**Spendezeiten:**

Mo 12 bis 16 Uhr,  
Mi 12 bis 17 Uhr,  
Do 7.30 bis 11 Uhr  
und  
12.30 bis 15.30 Uhr

Außerhalb der Spendezeiten bitten wir um telefonische Anmeldung unter (0385) 5 20 20 91

Sie finden uns im Haus 2, Ebene 0.

**Zentrum für Physiotherapie**

Die Ambulanz der Physiotherapie bietet zusätzlich zahlreiche Selbstzahlerangebote unter anderem: Medizinische Trainingstherapie/ Gerätetraining 10 x 90 Minuten

Aquagymnastik in der Gruppe (drei Personen) 30 Minuten

Unterwassermassage mit Nachruhe 45 Minuten

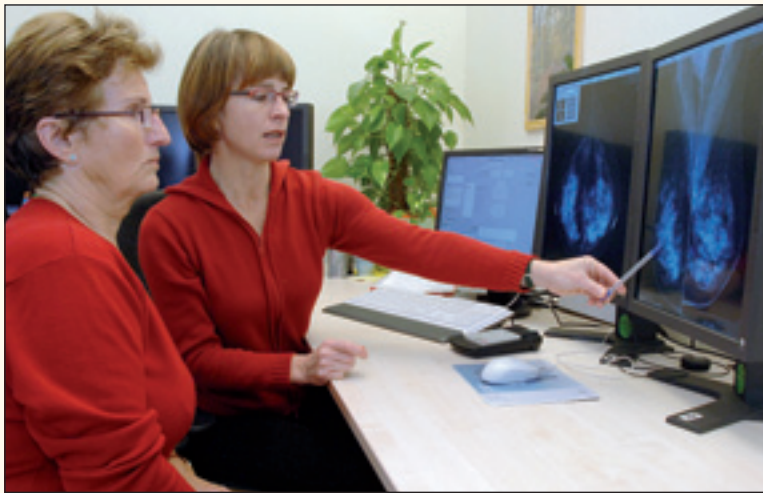
Fußreflexzonen-therapie 30 Minuten

wahlweise Rücken- oder Schulter-Nackentherapie 20 Minuten

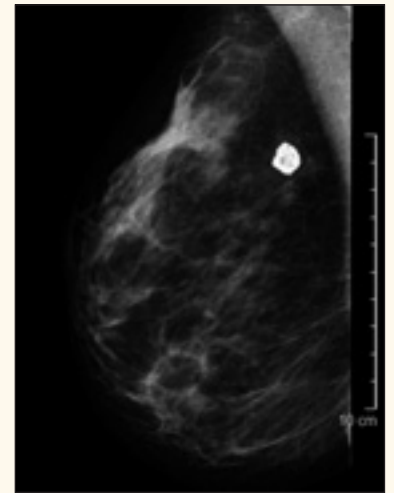
Individuelle Terminvergabe und Auskünfte zu Preisen und Leistungsumfang unter (0385) 5 20 22 10  
Gutscheine behalten unbegrenzt ihre Gültigkeit!

**HELIOS Kliniken Schwerin**

Wismarsche Str. 397  
19055 Schwerin  
Tel: (0385) 52 00



Christina Wolfram lässt sich von Dr. Birgit Beese anhand einer digitalisierten Röntgenaufnahme (Mammographie) den Befund erklären  
Foto: max



Mammographie mit sichtbarem, in diesem Fall gutartigem, Befund  
Foto: HELIOS

Ein Jahr Mammographie-Screening in Schwerin - 100 Karzinome entdeckt und behandelt

## Brustkrebs früh erkennen und besiegen

**Lewenberg • Seit einem Jahr bieten die HELIOS Kliniken Schwerin eine kostenlose Vorsorgeuntersuchung der Brust an - das sogenannte Mammographie-Screening. Damit konnten bislang 100 Karzinome im frühesten Stadium entdeckt und behandelt werden.**

„Es ist und bleibt eine unumstrittene Tatsache: Je eher wir den Brustkrebs erkennen, desto höher sind die Heilungschancen“, betont Radiologin Dr. Birgit Beese, Programmverantwortliche Ärztin an den HELIOS Kliniken Schwerin.

19.403 Frauen im Alter zwischen 50 und 69 Jahren wurden von der Zentralen Einladungsstelle in die Screening-Einheit Schwerin, die sich im Norden von Schönberg bis Kühlungsborn, im Süden von Boizenburg bis Lübz erstreckt, zur Rönt-

genuntersuchung der Brust eingeladen. Der Einladung folgten 12.885 Frauen und kamen zum Mammographie-Screening in eine jeweils wohnortnahe Praxis, entweder nach Parchim, Wismar, Ludwigslust oder Schwerin. Die Röntgenaufnahmen jeder Frau werden grundsätzlich von insgesamt drei Radiologen befundet, die die Programmverantwortliche Ärztin auswählt und zuordnet. „Durch diese dreifache Befundung erhöht sich die Sensitivität bei der Erkennung kleiner Tumore.“, erklärt Dr. Beese. Einmal wöchentlich kommen die fünf am Screening-Programm beteiligten Fachärzte zusammen, um die auffälligen Befunde auszuwerten. Zusatzaufnahmen und eine Ultraschall-Untersuchung, die in der HELIOS Klinik Schwerin durchgeführt werden, bringen im Zweifelsfall weiteren Aufschluss. „Bestätigt sich der Verdacht,

folgt das klärende Gespräch mit der Patientin über die weitere Vorgehensweise“, erklärt Dr. Birgit Beese. „Immerhin finden wir unter 1000 gescreenten Frauen sechs bis acht Karzinome.“

Im ersten Screening-Jahr wurden auf diese Weise in den HELIOS Kliniken 100 kleine Tumore in der Brust entdeckt, die noch nicht tastbar waren. Sie wiesen eine durchschnittliche Größe zwischen fünf und 15 mm auf. Um die Strahlenbelastung für die Frauen so gering wie möglich zu halten, erfolgt die Einladung zur nächsten Screening-Untersuchung erst wieder in zwei Jahren.

Alle Untersuchungskosten (außer Anfahrtskosten) werden durch die Krankenkassen übernommen. Eine Praxisgebühr ist nicht zu entrichten.

Anmeldung zum Screening unter Telefon: (0385) 7 44 01 85 oder 7 44 01 86.

Tagesklinik für Alterspsychiatrie erweitert Angebot

## Wenn der Alltag zur Last wird

**Lewenberg • Ab 1. Januar 2008 stehen in der Tagesklinik für Alterspsychiatrie der HELIOS Kliniken Schwerin zwölf statt der bisher acht Behandlungsplätze für seelisch erkrankte Menschen ab dem 60. Lebensjahr bereit. Die moderne Therapieform einer Tagesklinik ermöglicht bei der Behandlung psychisch bedingter Leiden eine enge Verbindung mit dem gewohnten häuslichen Umfeld.**

„Depressionen sind die häufigste psychische Erkrankung im höheren Lebensalter, werden aber oft wegen der Überlagerung durch körperliche Störungen nicht erkannt“, erklärt Dr. Lutz M. Drach, Chefarzt der Klinik für Alterspsychiatrie. „Gefühle der Überforderung und Hoffnungslosigkeit können zu Erschöpfung, Verstärkung vorhandener körperlicher Beschwerden und schließlich zu sozialem Rückzug führen. Die ganzheit-

liche Behandlung einer depressiven Störung ist wichtig, um Selbständigkeit und Lebensqualität im Alter weitestgehend zu erhalten.“

Seit 1992 steht den Patienten der Tagesklinik ein Team aus erfahrenen Ärzten, Pflegekräften, Psychologin, Sozialarbeiterin, Ergo- und Musiktherapeutin zur Seite. Eine besondere Rolle für den Erhalt der körperlichen Mobilität spielt die krankengymnastische Behandlung und die altersentsprechende Bewegungstherapie. Aber gerade auch bei der schrittweisen (Wieder-)aufnahme regelmäßiger geselliger Kontakte in den wohnortnahen Seniorenbegegnungsstätten werden die Patienten einfühlsam begleitet. Während der ca. vier- bis sechswöchigen Behandlungszeit nehmen Patienten aus Schwerin und Umgebung von Montag bis Freitag von 9 bis 15 Uhr die tagesklinische Behandlung in Anspruch. Bei Bedarf

mit einem kostenlosem Fahrdienst bzw. Taxitransport und ohne die bei Krankenhausaufenthalt vorgeschriebene Zuzahlungspflicht.

Ein wichtiger Bestandteil des Behandlungsprozesses ist - wenn gewünscht - die Einbeziehung der Angehörigen. Ebenso ist die Zusammenarbeit mit den niedergelassenen Haus- und Fachärzten ein wichtiger Bestandteil des Konzepts. Deshalb wird ab Januar 2008 wöchentlich mittwochs ab 15 Uhr vor Ort eine Kaffeerunde mit dem Behandlungsteam angeboten, die allen Interessierten, Angehörigen und behandelnden Ärzten offen steht.

Patienten können durch den behandelnden Arzt telefonisch zur tagesklinischen Behandlung unter (0385) 5 20 33 88 angemeldet werden. Fragen zum offenen Gesprächsangebot werden unter (0385) 5 20 32 87 oder 33 50 beantwortet.



Die Schweriner Hornhaut- und Gewebekbank versorgt Patienten mit Transplantaten

# Anderen neues Augenlicht schenken

**Schwerin •** Die Organspende ist nach wie vor ein heiß diskutiertes Thema. Viele Menschen zögern, wenn es darum geht, Teile des Körpers nach ihrem Tod als Transplantate zur Verfügung zu stellen. Dabei ist es so wichtig, sich dafür zu entscheiden. Seit dem 1. März 2006 gibt es in den Schweriner HELIOS Kliniken eine Hornhaut- und Gewebekbank. Auch sie ist, wie viele Institute, immer auf der Suche nach potenziellen Spendern.

„Mit der Zustimmung zur postmortalen Verwendung von Organen rettet man Leben und hilft anderen Menschen damit, ein besseres, schmerzfreies, oft längeres Leben zu führen“, so Prof. Dr. Frank Wilhelm, Chef der Schweriner Augenklinik der HELIOS Kliniken. In Kooperation mit dem Institut für Transfusionsmedizin eröffnete am 1. März 2006 am Lewenberg die Hornhaut- und Gewebekbank - die erste im Verbund der HELIOS Kliniken.

Die Institution ist eine von insgesamt 24 Einrichtungen bundesweit. Seitdem ist es in unserer Region möglich, Augenhornhauttransplantate zu konservieren und schneller an potenzielle Empfänger zu vermitteln.

Rund 12.000 Menschen in Deutschland warten auf eine Organtransplantation. Die Kluft zwischen Bedarf und Spenderorganen ist nach wie vor einfach zu groß. Fast jeder Bürger Deutschlands würde ein Organ annehmen, nur zwölf Prozent hingegen besitzen einen Spenderausweis.

Es ist eine traurige Tatsache, dass bundesweit durchschnittlich drei Menschen am Tag sterben, weil kein passendes Spenderorgan gefunden wurde. Laut Prof. Wilhelm



Kurz vor der Transplantation: Prof. Frank Wilhelm prüft ein letztes Mal vor der Operation die zu transplantierende Hornhaut  
Foto: max

unnötige Quoten: „Bis zu sechs Monate beträgt die Wartezeit momentan auf eine neue Augenhornhaut. Wir haben mit der Hornhautbank Schwerin schon einige Verbesserungen erzielt. Durch sehr gut organisierte Datenbanken und Organe direkt vor Ort können wir viel schneller handeln als zuvor.“

Vordergründig erschwert die zu geringe Spendebereitschaft die Umstände. Die Angst vor Organmissbrauch oder zu frühzeitiger Entnahme bewegt viele Menschen dazu, eine Spende abzulehnen. Die Deutsche Stiftung Organtransplantation (DSO) ruft dazu auf, sich zu Lebzeiten intensiv damit auseinanderzusetzen, Organe zu spenden oder nicht. Gedanken dazu im Vorfeld vereinfachen den Ernstfall, in dem

bei Unklarheit die Angehörigen dann vor der schweren Entscheidung stehen, ob Organe des Familienmitgliedes „freizugeben“ sind. Auch Prof. Dr. Frank Wilhelm und sein Ärzteteam versuchen, die weit verbreiteten Bedenken in puncto Organspende zu zerstreuen: „Man sollte die Entscheidung dafür oder dagegen einfach unter dem Aspekt fällen: Jeder kann betroffen sein. Morgen vielleicht auch ich selbst.“

Für Informationen zur Hornhautbank steht die HELIOS Augenklinik unter der Telefonnummer (0385) 520 30 60 zur Verfügung. Das kostenfreie „Organspende“-Telefon der Bundeszentrale für gesundheitliche Aufklärung (BZgA) und der DSO beantwortet unter (0800) 904 04 00 alle Fragen zu Organspende und Transplantation. dp

Hornhäute leben in Brutschränken noch sechs Wochen

## Das Lager für „klare Fenster“

**Schwerin •** Nein, es geht nicht um die Hautballen, die wir an Händen und Füßen haben. Die hier gemeinte Hornhaut ist der gewölbte, vordere Teil des äußeren Auges. Sie ist das glasklare „Fenster“ des Augapfels und sorgt für scharfes Sehen. In sogenannten Hornhautbanken werden die Organspenden konserviert, bis die potentiellen Empfänger sie als Transplantate erhalten.

Wie jedes andere Organ kann sie erkranken, z.B. durch Herpesviren oder Verletzungen, und vernarben. Das klare „Fenster“ bekommt wortwörtlich Flecken. In solchen Fällen können Spenderorgane notwendig werden, um das kostbare Sehen zu erhalten. Eine Hornhautbank ist eine Art „Lager“ für diese Transplantate. Die Augen-



hornhäute treffen in der Bank ein und werden dort präpariert, untersucht und nach bestimmten Kriterien eingeordnet. In 37°C warmen Brutschränken werden die Hornhäute in Nährlösungen aufbewahrt - man macht ihnen vor, noch weiterzuleben. Natürlich sind die hygienischen Standards beim Umgang mit Spenderorganen streng festgelegt. Bis zu sechs Wochen können die Hornhäute in diesen Schränken überleben. Durch diese lange Spanne bleibt genügend Zeit den Patienten in Ruhe zu informieren und auf den Eingriff vorzubereiten. Hektische Notoperationen à la Emergency Room bleiben somit erspart. dp



### Operation unter dem Mikroskop Präzisionsarbeiten

Die Transplantation findet unter Vollnarkose oder mit örtlicher Betäubung statt. Unter dem Operationsmikroskop entfernt der Arzt die erkrankte Hornhaut und ersetzt sie durch das Transplantat. Die Gewebescheibchen haben einen Durchmesser von etwa sechs bis acht mm. Mit einem 30 µm - das entspricht etwa der Hälfte eines Menschenhaares - dünnen Nylonfädchen wird die neue Hornhaut sternförmig mit einer nur 3 mm langen Nadel angenäht. Jährlich werden etwa 6.000 dieser Operationen durchgeführt.



HELIOS  
Kliniken Schwerin

#### Der Nationale Ethikrat

plädiert dafür, ein neues Organspende-Gesetz aufzulegen. Demnach sollen die Bürger aufgefordert werden, sich für oder gegen eine Organspende zu entscheiden. Äußern sie sich nicht, sollen im Todesfall Organe entnommen werden können, sofern die Angehörigen nicht explizit widersprechen. Damit gelte das Schweigen im Zweifel als Zustimmung. „Die Umsetzung dieses Gesetzes könnte helfen, die Öffentlichkeit zu sensibilisieren, gegebenenfalls die Bürger sogar anregen erstmalig über Organspende nachzudenken“, stimmt Prof. Dr. Frank Wilhelm, Leiter der HELIOS Augenklinik Schwerin zu.

#### Organspendeausweis

Hier auf dieser Seite sollten Sie einen - nein sogar zwei Organspendeausweise zum Ausheften finden. Denken Sie in aller Ruhe darüber nach und entscheiden Sie sich dann ganz bewusst für oder gegen eine Organspende. Wenn Sie meinen, nach Ihrem Tod könnten Ihre Organe einem anderen kranken Menschen das Leben erleichtern oder ihm sogar das Leben retten, dann füllen Sie den Organspendeausweis aus und tragen ihn in Ihrer Brieftasche bei sich. Mehr Informationen rund um die Organspende gibt es bei der Bundeszentrale für gesundheitliche Aufklärung unter: [www.organspende-info.de](http://www.organspende-info.de)



### Kostenlos für Interessierte

OP vorbereitende Gehschule mit Unterarmstützen:  
24. Januar 2008,  
15.30 Uhr, im Reha-  
zentrum.  
Um Voranmeldung  
per Telefon wird  
gebeten.

### Rehazentrum Schwerin

**Tagesklinik für Rehabilitative Medizin**  
Ärztliche Leitung:  
Dr. Andreas Hensel,  
FA für Orthopädie  
Dr. Peter Jokisch,  
FA f. Physikalische u.  
Rehabilitative Medizin

**Praxis für neurologische Physiotherapie**  
Fachliche Leitung:  
Gunnar Maaß,  
Physiotherapeut

**Praxis für Ergotherapie**  
Fachliche Leitung:  
Simone Schulz,  
Ergotherapeutin

**Adresse**  
Wuppertaler Str. 38a  
19063 Schwerin  
**Telefon**  
(0385) 39 57 80  
**Fax**  
(0385) 3 95 78 78  
**E-Mail**  
info@reha-schwerin.de  
**Internet**  
www.reha-schwerin.de

**Praxis für orthopädische Physiotherapie**  
Fachliche Leitung:  
Kathrin Thorbahn,  
Physiotherapeutin

**Adresse**  
Am Grünen Tal 22  
19063 Schwerin  
**Telefon**  
(0385) 3 26 16 94  
**Fax**  
(0385) 3 26 16 97



Ergotherapeutin Katrin Irmer erklärt einem Patienten am Musterarbeitsplatz im Rehazentrum Schwerin die Auswirkungen eines zu niedrig eingestellten Bildschirms auf die Sitzhaltung  
Foto: Stephan Rudolph-Kramer

Berufliche Integration ist ein wichtiger Bestandteil der medizinischen Rehabilitation

## Arbeitsplatzberatung inklusive

**Neu Zippendorf • Nicht nur Schmerzfreiheit und bessere Beweglichkeit sind Ziel der medizinischen Reha, sondern auch die berufliche Reintegration. Deshalb steht neben der Krankengymnastik auch die Arbeitsplatzberatung auf dem Programm.**

„Die meisten unserer Patienten sitzen zu lange und außerdem verkehrt“, weiß Ergotherapeutin Katrin Irmer. Zu ihr kommen nicht nur ältere Leute, sondern auch junge Menschen, die bereits an Rückenproblemen leiden. Sie empfiehlt aktives Sitzen. Das

heißt, der Bürostuhl muss eine Schwingfunktion für die Rückenlehne besitzen. „Wichtig ist, tief im Stuhl zu sitzen und mit dem Rücken Kontakt zur Lehne zu halten. Um den Schulter- und Nackenbereich zu entspannen, müssen die Unterarme locker auf den Armlehnen aufliegen“, beschreibt Katrin Irmer die richtige Sitzposition. Nach der Höhe der richtig fixierten Armlehnen soll die Höhe der Tischoberfläche eingestellt werden. Ist der Tisch zu niedrig, können die Armlehnen über die Tischkante herangeführt werden. Auch Tastatur und Monitor sollten so ausgerichtet sein, dass

ein entspanntes Arbeiten möglich ist. Deshalb rät die Ergotherapeutin, den Arbeitsplatz den individuellen Bedürfnissen anzupassen und nicht umgekehrt. Dazu gehört auch die richtige Positionierung im Raum. Die Augen werden beispielsweise geschont, wenn das Tageslicht von der Seite einfällt und der Bildschirm nicht flackert. „Es sollte jede Möglichkeit zum Aufstehen genutzt werden“, meint die 29-Jährige und rät, zum Telefonieren aufzustehen sowie den Drucker und Kopierer möglichst weit vom Schreibtisch aufzustellen.

Stephan Rudolph-Kramer

Service für Patienten des Rehazentrums Schwerin wird weiter verbessert

## Resümee und Pläne für das neue Jahr

**Neu Zippendorf • Das Rehazentrum Schwerin hat sich im vergangenen Jahr weiter als Rehaklinik vor Ort etabliert. Nach den Aufbaujahren haben sich jetzt die Arbeitsabläufe eingespielt. Die Geschäftsführung nutzt diese Zeit, das Geschaffene weiter zu entwickeln.**

„Im vergangenen Jahr haben wir die Ärztekammer Mecklenburg-Vorpommern dabei unterstützt, die gesetzlich geforderte Fortbildung für niedergelassene Ärzte zur Beantragung von Rehamassnahmen durchzuführen. Unser Land hat diesbezüglich mittlerweile eine überdurchschnittliche Qualifikationsrate unter den niedergelassenen Ärzten“, erläutert German Ross, der mit Stephan Sparwasser das Rehazentrum Schwerin leitet. Für die Therapeuten der Rehaklinik wurde mit der Organisation von Fortbildungswochenenden im Haus zur Behandlungsmethode „Spiraldynamik“ das Qualifikationsspek-

trum erweitert. „Dadurch hat sich für diese Mitarbeiter der persönliche Aufwand für die Reise zu externen Fortbildungen erheblich verringert“, berichtet Stephan Sparwasser.



Die Geschäftsführer des Rehazentrums German Ross (links) und Stephan Sparwasser

Auch im Verwaltungsbereich gab es Verbesserungen. So ist die EDV für die Patientenverwaltung auf ein moderneres Programm umgestellt worden. Dem Einsatz der Verwaltungsmitarbeiter des Rehazentrums ist es zu verdanken, dass diese Umstellung ohne Beeinträchtigungen in der Organisation der Therapieabläufe geschehen konnte. Neu im

Leistungsspektrum ist die medizinische Trainingstherapie als Reha-Nachsorgeprogramm der Deutschen Rentenversicherung Nord. „Darüber hinaus haben wir nun auch in unserem Haus die Osteopathie als eigenen Leistungsbereich eingerichtet, wodurch sich die Wartezeiten für die Patienten deutlich verkürzen“, sagt German Ross.

### Neues Einrichtungskonzept

Auch für das neue Jahr haben die beiden Geschäftsführer schon Pläne. Auf Anregung der Patienten sollen im Außenbereich Sitzgelegenheiten geschaffen werden. Außerdem ist geplant, das Einrichtungskonzept in den Bereichen der Physiotherapie und Ergotherapie den neuen Erfordernissen anzupassen. Zudem können sich die Patienten der Praxis für Physiotherapie am Grünen Tal auf eine vollständige Renovierung der Räume freuen.

Stephan Rudolph-Kramer



Angebot der Sozius gGmbH ab Januar 2008 mit neuem Internet-Outfit

# WWer betreut mich im Alter?

**Schwerin** • „Wir wollen schnell und möglichst einfach für jeden Bürger erreichbar sein“, beschreibt Frank-Holger Blümel, Geschäftsführer der Sozius gGmbH, die Aufgabe des neuen Internetauftritts des sozialen Trägers. Als größter Anbieter auf dem Gebiet der Altenpflege in der Stadt hat Sozius seit Jahresbeginn für Interessenten die Möglichkeit geschaffen, sich noch leichter mit dem breiten Betreuungsangebot per Mausclick vertraut zu machen.



Sozius-Geschäftsführer Frank-Holger Blümel und Grit Iwe, Assistentin der Geschäftsführung, testen die neuen Internetseiten Foto: dü

Alten- und Pflegebereich in Schwerin bereitstellt, gibt Antworten. Geschäftsführer Frank-Holger Blümel ist begeistert: „Als großes Unternehmen mit einem so umfangreichen Pflege- und Betreuungsangebot, das Flächen-

angebot noch detaillierter, sämtliche Einrichtungen noch übersichtlicher ins Wohnzimmer „geliefert“. Verlinkungen zum Zentrum Demenz oder dem Pflegenetzwerk des Augustenstifts zu Schwerin gehören mit zum Service.

## Servicebüro und Heime sind offen

Aber auch für die Mitarbeiter in den Sozius-Einrichtungen verändert sich einiges - natürlich zum Besseren. Blümel: „Durch ein modernes Content-Management-System ist es ab sofort möglich, dass unsere Mitarbeiter in den Häusern ihre Seiten täglich auf den aktuellen Stand bringen können.“ Termine, Meldungen zum Beispiel über neue Angebote oder Stellenausschreibungen sind dann für die Nutzer sofort abrufbar.

Der neue Internetauftritt sei ein zusätzliches Angebot, unterstreicht der Geschäftsführer, und würde nicht die persönliche Beratung am Servicetelefon (0385) 3 03 08 10, 11, im Servicebüro in der Wismarschen Straße 298 oder gar einen Besuch in einem der Alten- und Pflegeheime ersetzen. „Unsere Häuser“, so Frank-Holger Blümel, „stehen Gästen jederzeit offen.“ Frank Dusterhöft

Was tun, wenn die Eltern einfach nicht mehr allein zu Hause wirtschaften können oder einen gar selbst die ersten Altersziperlein plagen? Die neue Internetpräsenz der Sozius gGmbH, die unter anderem fast die Hälfte der stationären Plätze im

deckend im gesamten Stadtgebiet agiert, wollen wir Interessierten natürlich auch unser breites Leistungsspektrum leicht und verständlich präsentieren und ihnen somit auch praktische Entscheidungshilfen an die Hand geben.“ So bekommt der Internetnutzer nun dank einer leichten Menüführung das Leistungs-

## Ausstellung im Haus Weststadt Bildergalerie nicht nur für die Senioren

**Weststadt** • „Ich möchte den Menschen auf meine Weise die Schönheit Mecklenburgs vor Augen führen“, fasst Brigitte Schmidt, 63, ihre Intention in einem Satz zusammen. Deshalb macht sie ihre Bilder - allesamt Aquarelle - gern der Öffentlichkeit zugänglich. So fanden ihre Werke, die Motive von Steinen im Wasser bis zum Seegelboot umfassen, unter anderem bereits in Hamburg, Bonn und Husum ihre Bewunderer. Derzeit stellt Schmidt ihre 65 Zeichnungen im Sozius-Alten- und Pflegeheim Haus Weststadt aus. Ein Rundgang lohnt sich auch für Gäste der Einrichtung. fd



Brigitte Schmidt (li.) erklärt eines der Motive im Haus Weststadt Fotos (2): dü



**Altstadt** • Ausverkauftes E-Werk: Senioren und Betreuer aus allen Alten- und Pflegeeinrichtungen der Sozius gGmbH und des Augustenstifts zu Schwerin besuchten kürzlich die Vorstellung der Fritz-Reuter-Bühne „All wedder Sünndag“. Gespielt wurde ein Stück, das nur ihnen so nah sein kann: Ein alter Mann im Heim sinniert - mehr oder weniger inspiriert von der Verwandtschaft und dem Pflegepersonal - über das Älterwerden und -sein. Und so lagen an dem Abend auch das Lachen und Weinen im Publikum ganz nah beieinander. Viele der Zuschauer im Saal waren lange nicht mehr im Theater und waren

deshalb wie Horst Mecklenburg (2. v. r., unter anderem mit den Schauspielern Joachim Bliese, 2. v. l., Joachim Puls, m., und Beate Prah, r.) aus dem Sozius-Haus „Am Mühlenberg“ besonders beeindruckt: „Hut ab vor den Schauspielern! Das war ein großes Erlebnis für mich. Ernste und lustige Szenen wechselten sich rasant ab - und das dann auch noch alles auf platt.“ Dass auch der Eintrittspreis in die Theatervorstellung für die Senioren sozusagen platt war, sich also in einem moderaten Rahmen bewegte, war der finanziellen Unterstützung des Freundeskreises e.V. zu verdanken. Frank Dusterhöft



»Augustenstift zu Schwerin«  
Wir kümmern uns.

## Augustenstift zu Schwerin Ev. Alten- und Pflegeeinrichtungen

- Schäferstraße 17  
19053 Schwerin
- Tagespflege und Seniorenbegegnungsstätte Wittrockhaus
  - Betreutes Wohnen Altes Augustenstift
  - Pflegeheim Augustenstift
  - Tagesstätte für Menschen mit Demenz

## Kurzzeitpflege

(0385) 5 21 33 80

## Zentrum Demenz

Gartenhöhe  
(0385) 52 13 38 18

## Beratungstelefon

(0385) 5 58 64 44

## Internet

www.augustenstift.de

## Ambulanter Pflegedienst

(0385) 71 06 45

## Seelsorge

Pastorin Ingrid Weiß  
(0385) 30 30 7 14

## Sozius Pflege- und Betreuungsdienste Zentralverwaltung

Wismarsche Str. 298  
19055 Schwerin

## Servicebüro

(0385) 3 03 08 10  
(0385) 3 03 08 11

## Pflegeheime

Haus Am Mühlenberg  
Haus Am Grünen Tal  
Haus Pawlowstraße  
Haus Weststadt  
Haus Lankow  
Haus Lewenberg

## Hilfen zur Erziehung

Ansprechpartnerin  
Silke Schönrock  
(0385) 7 45 26 96

## Internet: www.

sozius-schwerin.de



SOZIUS

Alles wird gut.

**Herausgeber**

maxpress pr+werbeagentur GmbH & Co. KG  
 Friedrich-Engels-Str. 2a  
 19061 Schwerin  
 www.maxpress.de  
 hauspost@maxpress.de  
 Geschäftsführer:  
 Holger Herrmann

**Redaktionsleitung**

Holger Herrmann (V.i.S.d.P.)  
 Christian Becker (Ltg.)  
 Tel. (0385) 7 60 52 0  
 Fax (0385) 7 60 52 60

**Fotoredaktion**

Heike Homp (Ltg.)

**Redaktion/Fotos**

Christian Becker (cb)  
 Holger Herrmann (hh)  
 Frank Düsterhöft (fd)  
 Heike Homp (max)  
 Weike Bandlow (wb)  
 Luise Kolpin (lk)  
 Stephan Rudolph-Kramer (srk)  
 Martin Ulbrich (mu)  
 Doreen Pegel (dp)

**Illustration**

Viola Heitmann (vh)

**Anzeigen**

Andre Kühn (Ltg.)  
 Marion Zeppelin  
 Sabine Neubauer  
 Tel. (0385) 7 60 52 20  
 Fax (0385) 7 60 52 60  
 Anzeigenliste Nr. 3

**Satz**

Daniel Fischer

**Internet**

Thomas Schmidt

**Druck**

cw Obotritendruck  
 Nikolaus-Otto-Straße 18  
 19061 Schwerin

**Vertrieb**

MZV - Mecklenburgischer  
 Zeitungsvertrieb

**Auflage**

62.500 Stück

Die hauspost erscheint unentgeltlich monatlich in allen erreichbaren Haushalten der Stadt Schwerin und Umgebung. Ein Abo für Interessenten außerhalb des Verteilungsgebietes kostet jährlich 30 Euro und kann beim Herausgeber bestellt werden. Für unaufgefordert eingesandte Fotos, Manuskripte und Zeichnungen übernimmt die Redaktion keine Gewähr. Für die Inhalte der gekennzeichneten Unternehmensseiten sind die Unternehmen selbst verantwortlich.

Kreditinstitut	Ort bei Eindhoven	Stellen	Abzug bei Barzahlung	feine Hautöffnung	künstl. Wasserreservoir	Biene	Schweriner Gewässer
Erzählung von Jensen	Ruhelosigkeit	kirchliche Amtstracht	amerikanischer Erfinder, † 1931	schweiz. Stadt an der Rhône	Widersacher	musik. Tonbezeichnung	1
Geübtheit	unerlässlich	ein Balte	3	Vorfahr	aus dem Stand (2 W.)		
Heiligenbild der Ostkirche	Antragsteller	Brücke bei San Francisco (2 W.)	niemals	ein Familienmitglied	6		
adliger Reiter im türk. Heer	Polstermöbelstück	4	Blumenschau	Kraftmaschine	Ältestenrat	Gewandtheit im Benehmen	
Hackfleisch vom Schwein	Abk.: im Hause	nordamerikanisches Wildrind	römische Quellnymphe	im Ganzen (franz.)	Fitnessclub in Schwerin	griechischer Buchstabe	
Bankbuchung	Mahlzahn	englischer Graf	2	ein Fürwort			
Börsenaufgeld	niederl. Maler, † 1890 (van...)	tropische Küstenpflanze	5	Satz	überholt (engl.)	Südwind am Gardasee	
Regelverstoß beim Sport	ein Buchhändler	Abk.: Nomen novum	eine Hochschule (Abk.)	Prärieanianerstamm			
Das klare Fenster des Auges				röm. Zeichen: 5000			

1	2	3	4	5	6	7
---	---	---	---	---	---	---

**Die nächste hauspost  
 erscheint am 1. Februar 2008**

Anzeige





**LGE**  
 Landesgrunderwerb  
 Mecklenburg-Vorpommern GmbH

Im Unternehmensverbund mit  
 Landgesellschaft Mecklenburg-Vorpommern mbH  
 EGS Entwicklungsgesellschaft mbH



**FREIE BAUGRUNDSTÜCKE**  
 im Schweriner Wohngebiet „Hafen“  
 ehemaliges Molkereigelände am Ziegelsee

**Die Vorteile für den Bauherren**

- innenstadtnah
- Wohnen am Wasser
- keine Bauträgerbindung
- keine Maklergebühren

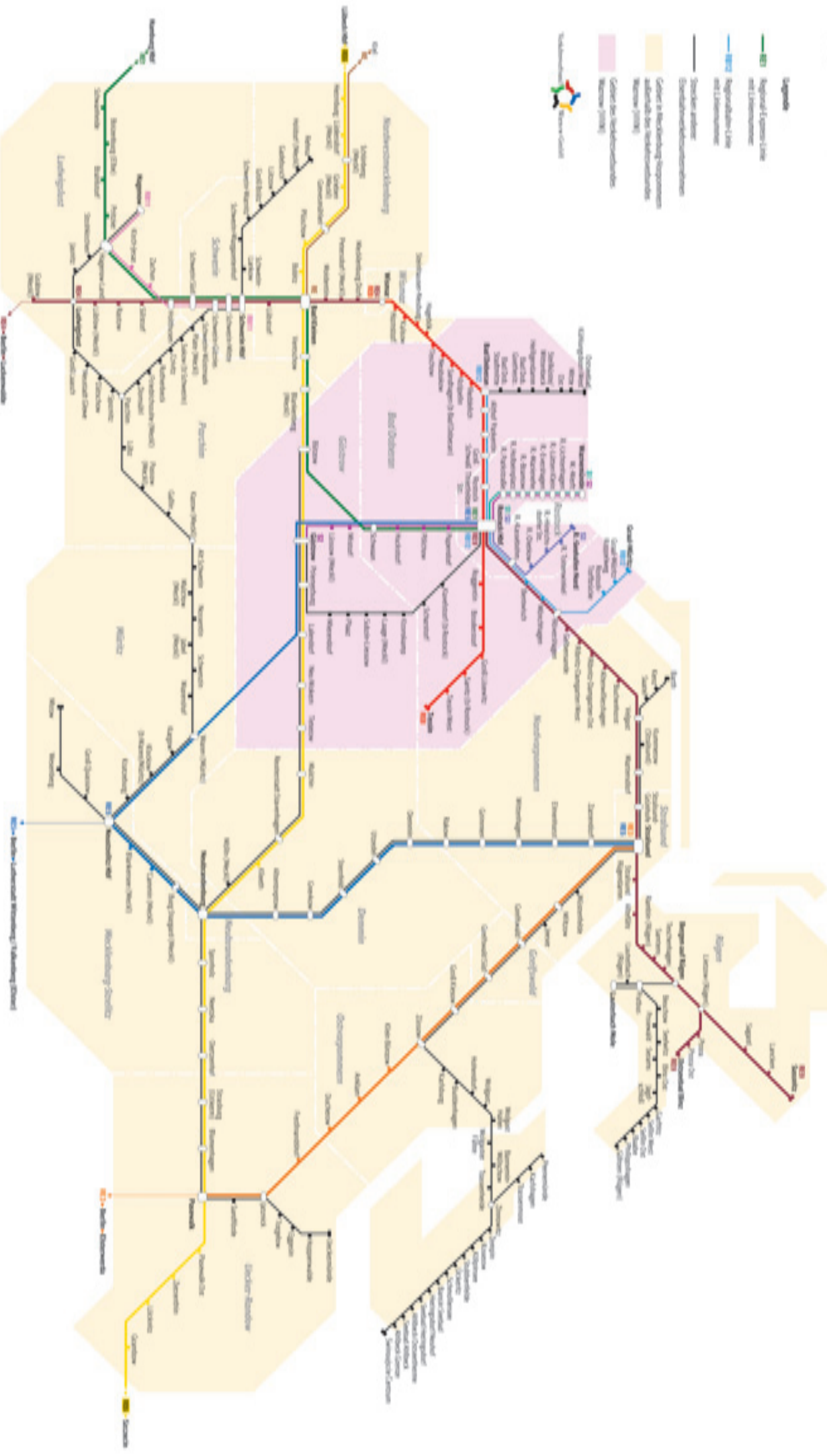
**Der neue Wohnstandort  
 am Ziegelsee!**

Informationen unter Telefon 0385 3031-750 • Telefax 0385 3031-751 • E-Mail info@lge-mv.de • Internet www.lge-mv.de



# Linienetz des Regionalverkehrs Mecklenburg-Vorpommern

gültig vom 09.12.2007 bis 13.12.2008



- Legende**
- REX Regional-Express-Linie mit 2-Linienverkehr
  - RL Regional-Linie mit 1-Linienverkehr
  - Strecke außer Betrieb
  - Strecke unter Bau
  - Gelb in Verbindungssystem außerhalb der Streckenänderung (2008/2009)
  - Rosa in Verbindungssystem



**Verantwortlich:**  
 DB Regio AG  
 Regioverkehrs-Management  
 Landesdirektion MV, 17081 Schwerin  
 Zentralstelle der Verwaltung der Länder

**Herstellung:**  
 Regioverkehrs-Management  
 Berlin (DB 752045)  
 Internet: www.vv-mv.de

Veröffentlichungsdatum: 25.10.2007

# Willkommen zu Hause

## Traumhäuser ...

Freiheit in ihrer schönsten Form

Moderne Architektur mit viel Raum und Licht



**Klare Architektur mit hohem Wohnwert**

...ein Haus für Familien, die Eleganz und Tradition schätzen



**Wohnkultur in besonderer Atmosphäre**

...die Sonnenstrahlen einfangen und die Atmosphäre genießen

**Perfekter Schutz**

- stabiles Raumklima,
- Lärm- und Brandschutz

**Perfekte Sicherheit**

- stabile Baumaterialien,
- Kälte- und Frostschutz

**Perfekter Stil**

- individuelle Bauideen,
- modernes Design



**Modernes Design mit Wohnkomfort**

...stilvolles Zuhause mit außergewöhnlichem Ausblick



**Großartige Architektur mit Wohnerlebnis**

...ein Haus für Familien, die Niveau und Genuss schätzen



**Geborgenheit mit Wohnqualität**

...ein Haus für Familien, die Größe und Stil schätzen



**Stabile Architektur mit idealer Wohnwelt**

...ein Haus für Familien, die Individualität und Ideen schätzen

**Trend  
Line**  
DAS TRAUMHAUS

**Trendline-Das Traumhaus GmbH & Co. KG**

Am Dorfplatz 18 • 19086 Peckatel

Tel.: (03861) 50 12 70 • Fax: (03861) 30 27 99

[info@trendline-traumhaus.de](mailto:info@trendline-traumhaus.de)

[www.trendline-traumhaus.de](http://www.trendline-traumhaus.de)

  
hebel  
HAUS