

OKTOBER 2013
Nr. 188
www.hauspost.de

SCHWERINER KUNDENMAGAZIN

hauspost

Highlights

10

Veranstaltungen
zum Aushelfen

WGs im Web Seite 7

Wertstoffhof Seite 16

Immoforum Seite 24

Lauftreff Seite 27



Von Jägern und Sammlern

Einkaufsmöglichkeiten im Vergleich Seite 2+3

Besser hören fast unsichtbar

97% zufriedene Kunden*
Gehören auch Sie dazu!

* Pro Akustik Kundenmonitor
im Test: 122 Hörakustik-Fachgeschäfte, Antworten: 2372 Kunden



Das Akustikerteam von AURIS ist täglich in der Zeit von 09:00 bis 19:00 Uhr und am Sonnabend in der Wittenburger Str. vor dem Eingang Schlosspark-Center von 09:30 bis 16:00 Uhr für Sie da. In der Filiale Dreescher Markt erreichen Sie uns täglich von Montag -Freitag von 09:00 bis 18:00 Uhr.
Wir freuen uns auf Ihren Besuch.

Unsere Leistungen für Sie:

- individuelle Beratung und Hilfe bei der Wahl Ihrer persönlichen und optimalen Hörlösung
- Kinder-Hörsystemanpassung durch unsere Pädaudiologin Frau Block (Hörakustikmeisterin)
- Wir machen für Sie einen Hörtest (Terminabsprache) und beraten Sie bei Tinnitus -Problemen
- Hörsystem- Versicherung (Absicherung bei anfallender Reparatur oder bei Verlust)
- Umfassendes Zubehörangebot
- Information zu Leistungen der Krankenkassen
- Finanzierung der Hörsysteme
- kostenloses Probetragen von modernen Hörsystemen

Weitere Informationen erhalten Sie in unseren Geschäften.



Hörgerätefachgeschäft
- Meisterbetrieb -

SEIT 1995 IN SCHWERIN

SCHLOSSPARK-CENTER
SCHWERIN

Wittenburger Straße 16a
19053 Schwerin
Telefon
(0385) 5 57 23 56

Dreescher Markt 4
19061 Schwerin
Telefon
(0385) 3 97 80 90

Wir verstehen was vom Hören.

pro akustik[®]



HELIOS
Kliniken Schwerin



Thomas Rupp

Geschäftsführer
der HELIOS Kliniken Schwerin

Liebe Leserinnen und Leser,

was war das für ein fantastischer Sommer. Endlich mal wieder wurden wir reich gesegnet mit Sonnenschein, bestem Badewetter und lauschigen Abenden unter freiem Himmel. Dieser Sommer hatte seinen Namen wahrlich verdient. Nun liegen die Herbstmonate vor uns, und mit ihnen die traditionelle Erntezeit. Auch wir können die ersten Früchte unserer diesjährigen Arbeit ernten.

Zum Oktober haben wir in den HELIOS Kliniken Schwerin eine zweite geriatrische Station eröffnet. Geriatrie - hinter diesem Wort verbirgt sich eine medizinische Spezialdisziplin, die die Erkrankungen unserer älteren Generation ganzheitlich in den Fokus nimmt. Hier werden die Bedürfnisse der älteren Menschen in den Mittelpunkt gestellt, hier greifen die unterschiedlichen Fachdisziplinen Hand in Hand, um unseren Patienten nach Abschluss der Behandlung ein selbstbestimmtes Leben in ihrer gewohnten Umgebung zu ermöglichen. Unter fachkundiger Leitung unserer Chefärzte Dr. Lerch und Dr. Zimny werden die HELIOS Kliniken Schwerin die Behandlung älterer Patienten noch weiter unter einen ganzheitlichen Ansatz stellen.

Manchmal sind jedoch all unseren Anstrengungen, Krankheiten zu heilen, Grenzen gesetzt. Dann geht es darum, im letzten Lebensabschnitt eines Menschen Schmerzen zu lindern und den letzten Tagen ein höchstes Maß an Lebensqualität zu geben - oder wie es Cicely Saunders formulierte: „Es geht nicht darum, dem Leben mehr Tage zu geben, sondern den Tagen mehr Leben“. Nach zirka dreimonatiger Bauzeit konnten wir Anfang September unsere komplett renovierte und um vier Plätze erweiterte Palliativstation wieder eröffnen. Mit Stolz kann ich sagen, dass dieser Bereich von unseren Patienten den größtmöglichen Zuspruch erhält.

Vom Ende des Lebens führt uns unser gerade begonnenes Projekt wieder ganz an den Anfang. Die Sanierung unseres Kreißsaalbereichs war dringend überfällig und so haben die Handwerker ihr Werkzeug gar nicht erst eingepackt. Wenn Sie die Vorweihnachtsausgabe der hauspost in den Händen halten, können wir Ihnen auf diesen Seiten sicherlich erste Einblicke gewähren.

*Ich wünsche Ihnen einen traumhaft schönen Herbst.
Es grüßt Sie herzlich,*

Ihr

Nachgefragt

Wer war die „Alexandrine“ von Hugo Berwald?

Großherzogin Alexandrine, geboren in Berlin (mit vollem Namen Friederike Wilhelmine Alexandrine Marie Helene, Prinzessin von Preußen), lebte von 1803 bis 1892 und war durch die Heirat mit Erbgroßherzog Paul Friedrich Erbgroßherzogin von

Mecklenburg. Der Erschaffer ihrer Skulptur, welche im Grünhausgarten in Ostorf steht, ist der Schweriner Bildhauer Hugo Berwald, der anlässlich der Enthüllung der Alexandrine 1907 zum „Großherzoglichen Professor“ ernannt wurde.



Mit Highspeed zum Fest

Vom 6. bis 8. September lockte das Schweriner Altstadtfest etwa 100.000 Besucher an den Pfaffenteich und in die gesamte Innenstadt. Rund 200 Buden, ein Rummel mit Riesenrad und ein großes Kinderland auf dem Markt versprachen Spaß und Abwechslung für die ganze Familie. Besonderes Highlight jedoch waren die spektakulären Shows der Jet-Ski-Akrobaten auf dem Pfaffenteich, die den Zuschauern den Atem raubten.



Tag der Ruhe

Der Tag der Ruhe lockte jede Menge Besucher an: Architektur und Handwerkskunst bestaunen, Interessantes in Ausstellungen erfahren, sich über Neues informieren oder einfach nur das Ambiente im Gartendenkmal genießen - in gediegener Atmosphäre erwies sich der Alte Friedhof erneut als Ort der Begegnung. Der Förderverein übergab die sanierte Grabstätte des Baumeisters Clewe. Denkmalgerecht wieder hergestellt erwartet auch der Friedhof der Opfer des Faschismus jetzt Besucher.



Titelbild: Shoppen in Schwerin: Die hauspost-Testkäufer bei Kressmann Foto: maxpress/jk

Einkaufsverhalten

Mannheimer Wissenschaftler haben das Einkaufsverhalten der Verbraucher mit Hilfe von Ergebnissen der Hirnforschung, Medizin und Verhaltenspsychologie durchleuchtet.

Rund ein Drittel aller Kaufentscheidungen sind demnach geplant, alle anderen spontan. Männer kaufen zielgerichtet und schnell ein. Dafür nehmen sie auch höhere Preise in Kauf. Frauen hingegen vergleichen mehr und achten stärker auf Qualität. Sie sind aber auch impulsiver.

Marketingtricks

Um Kunden möglichst effektiv zum Shoppen anzuregen, lassen sich Marketingexperten viel einfallen.

- So ist ein überdimensionierter Einkaufswagen beabsichtigt. Der Kunde hat immer den Eindruck, dass noch etwas fehlt. Außerdem rutscht die Ware nach hinten und damit aus dem Blickfeld.
- Teurere Produkte werden meist auf Augenhöhe im Regal präsentiert, während günstige Ware ganz unten platziert wird.
- Auch die Musik im Supermarkt spielt eine wichtige Rolle. Sie wird nach der Taktzahl ausgesucht. Liegt sie bei rund 72 Takten pro Minute, entspricht sie dem menschlichen Ruhepuls - die Kundschaft lässt sich unbewusst mehr Zeit.
- Wer mit Karte zahlt, gibt in der Regel mehr Geld aus. Das Schmerzzentrum im Gehirn wird bei Barzahlung ungleich stärker stimuliert, als bei Zahlung mit Kredit- oder EC-Karte.

Schwerins Läden sind nur bedingt auf männliche Kunden eingestellt

Er jagt und sie sammelt

Schwerin • Der Cave Man hat es in seiner Show auf den Punkt gebracht: Shoppen, Einkaufen, Bummeln sind seit Urzeiten Frauendomänen und werden es bleiben. Getreu dem Motto „Du sammeln - Ich jagen“. Oder?



Ganz so ist es natürlich nicht mehr. Glücklicherweise hat ein Großteil der männlichen Bevölkerung Keule und Speer in die Ecke gestellt und einen adäquaten Ersatz für die adrenalinhaltige Jagd auf Mammut und Säbelzahnfinder gefunden. So gibt es inzwischen ganze Shoppingsparten, von denen sich Frau in der Regel fernhält, die Mann aber mit einem wehmütigen Leuchten in den Augen registriert.

In der Schweriner Friedrichstraße zum Beispiel gibt es gleich mehrere Läden, an deren Schaufenster Männer wie hypnotisiert stehenbleiben und von ihren Frauen weitergezerrt werden. Ob der urige Zigarren & Whiskey Laden, das Fernsehgeschäft oder das Bastlerparadies mit allem, was sich fernsteuern lässt - hier schlagen Männerherzen höher. Auch die drei großen Elektronikfachmärkte in der Altstadt beziehungsweise in Krebsförden sind beliebte Ziele

testosterongesteuerter Shopper. Ähnlich sieht es da mit den Outdoorshops in der Schmiede-Straße aus. Die hauspost-Redakteure haben sich einmal die verschiedenen Möglichkeiten des gepflegten Einkaufs in der Landeshauptstadt angesehen und verglichen. Fazit: Trotz einer großen Auswahl gibt es gerade bei der Zielgruppe Mann erheblichen Verbesserungsbedarf. Während zum Beispiel bei Frisören oder Kosmetikläden das Wohlfühlklima groß geschrieben wird, es Probierdöschen und Cappuccino gibt, fehlt es nahezu überall an Sitzcken mit Sport- oder Automagazinen. Lediglich Schwerins Autohäuser sind da schon einen Schritt weiter, aber wie oft kommt man schon in die Verlegenheit, dort shoppen zu gehen? Fairerweise muss gesagt werden, dass die Emanzipation im Bereich Einkaufen in den letzten 20 Jahren einen Quantensprung gemacht hat. Während die älteren Semester dazu nur mit dem Kopf schütteln, ist das Einkaufen für nahezu alle Männer unter 60 inzwischen zur Normalität geworden. Da wurde die Keule nun von der EC-Karte abgelöst. *mu*

hauspost-Redaktion unterwegs, um Angebote zu testen

Einkaufsmöglichkeiten im Vergleich



Schlosspark Center

Pro: Das Schlosspark Center ist mit öffentlichen und privaten Verkehrsmitteln sehr gut zu erreichen. Parkmöglichkeiten sind ausreichend vorhanden, zumindest die erste Stunde ist kostenfrei. Es besteht eine große Vielfalt an Geschäften und gastronomischen Angeboten. Im Erdgeschoss gibt es einen ständig besetzten Servicepoint sowie Toiletten und einen Wickelraum.

Kontra: Aufgrund seiner Lage und dem breiten Angebot herrscht oftmals großes Gedränge im Center. Statt gemütlich zu bummeln, wird man mit der Masse durch den Strom geschoben. Shoppingfrust statt -lust.

Redaktionsbewertung:

★★★★★

4 von 5 Punkten



Marienplatzgalerie

Pro: Die Marienplatzgalerie glänzt mit einer offenen und hellen Architektur. Zentral am Marienplatz gelegen ist sie sehr gut mit Bus und Bahn erreichbar. Auch hier gibt es diverse kulinarische Anlaufpunkte sowie gepflegte sanitäre Einrichtungen.

Kontra: Etwas ungemütlich. Leider sind die Parkplätze nicht gut zu erreichen, was momentan mit zahlreichen Bauarbeiten in der Innenstadt erklärt wird. Aber auch die Auswahl an Geschäften ist geringer als beim benachbarten Konkurrenten. Nach einem Servicepoint sucht man hier vergebens.

Redaktionsbewertung:

★★★★★

2 von 5 Punkten



Sieben Seen Center

Pro: Das erste große Shoppingcenter der Stadt ist schon etwas in die Jahre gekommen, kann aber dennoch gut mithalten. Mit dem Auto ist es schnell zu erreichen. Das Serviceangebot ist gut und die Parkplätze sind dauerhaft kostenfrei. Reichlich Platz lässt auch am Samstagmittag keine Beklemmungen aufkommen. Die Läden sind bereits ab 8 Uhr geöffnet. In der Stadt steht man da noch vor vielen verschlossenen Türen.

Kontra: Mit der Bahn ist das Sieben Seen Center nicht zu erreichen - ein Manko. Die Auswahl der Geschäfte ist kleiner als bei der Konkurrenz.

Redaktionsbewertung:

★★★★★

2 1/2 von 5 Punkten



Innenstadt

Pro: Im Gegensatz zu den Alternativen besticht die Innenstadt mit viel Charme und zahlreichen Cafés, Restaurants, architektonischen und kulturellen Sehenswürdigkeiten, perfekt für einen ausgiebigen Bummel also. In Sachen Vielfalt ist die Innenstadt ganz klar vorn.

Kontra: Leider sieht es da mit den Parkplätzen etwas anders aus. Im Gegensatz zu den Centern ist das Shopperlebnis hier auch stark wetterabhängig. Hinzu kommt, dass die öffentlichen Toiletten zwar sauber, aber dennoch qualitativ auf einem niedrigeren Niveau als in den Centern liegen.

Redaktionsbewertung:

★★★★★

3 von 5 Punkten



Laut statistischem Bundesamt können die Mecklenburger mehr Geld ausgeben, als je zuvor

Fotos: maxpress/jk

Immer mehr Geld für Konsum verfügbar

Positiver Trend bei Kaufkraft in MV

Schwerin/M-V • Im Bundesvergleich steht Mecklenburg-Vorpommern auf dem vorletzten Platz in Sachen Kaufkraft. Während es in den Zentren, also Rostock, Schwerin, Neubrandenburg und Greifswald noch gut aussieht, sinkt sie in der Fläche rapide.

Mit der Kaufkraft bezeichnet man das Geld, das ein Mensch nach Steuern und Sozialabgaben zur Verfügung hat, um Miete, Versicherung, Essen und Luxusgüter zu

bezahlen. Trotz der schlechten Platzierung Mecklenburg-Vorpommerns ist der Trend der letzten Jahre als positiv zu bezeichnen. Standen dem durchschnittlichen Mecklenburger 2009 noch 15.552 Euro zum Konsum zur Verfügung, waren es 2012 bereits 16.688 Euro.

Einzelhändler und Shoppingcenter profitieren nicht nur vom Trend, sondern auch von der Lage der Landeshauptstadt sowie von ihrer Attraktivität für Touristen. Gerade in den Sommermonaten, wenn busseweise

Menschen in die Altstadt strömen, bei denen der Geldbeutel dank Urlaubslaune locker sitzt, steigen die Umsätze in die Höhe. Es darf aber nicht verschwiegen werden, dass die hohe Konzentration an Shoppingcentern in der Stadt einen negativen Einfluss auf die kleinen Händler hat. Diese müssen zunehmend Nischen besetzen, um den Konkurrenzkampf zu bestehen.

Trotzdem ist MV auf einem guten Weg. Die Wirtschaftskraft steigt und die Arbeitslosenzahlen sinken.

mu

Per Mausclick in den Warenkorb

Auf Schnäppchenjagd im World Wide Web

Schwerin • Internetshopping erfreut sich seit Jahren großer Beliebtheit. Zum einen praktisch, da von der Couch aus möglich, zum anderen von Vorteil für die ländliche Bevölkerung, die sich so weite Fahrten in die Städte spart. Und das Angebot ist riesig. Ob Internetauktionen, Online-Apotheken, Musikportale: es gibt eigentlich nichts, was man im Internet nicht kaufen kann. Zwar bietet das Internet den unschlagbaren Vorteil von Preisvergleich und Riesenauswahl, wer darunter leidet, sind oft aber leider die Einzelhändler vor Ort. Doch auch sie passen sich mehr und mehr an, indem sie ihre Waren auch über das Internet vertreiben.

ls



Bequem und einfach von zu Hause shoppen

hauspost stellt ihre Geheimtipps in Sachen Shopping vor

Abseits des Mainstreams

Altstadt • Das Angebot an Shoppingmöglichkeiten in Schwerin ist riesig. Die vier großen Einkaufszentren bieten ein breites Angebot an Geschäften aller Art. Auch in der Innenstadt erkennt man schnell, wo sich die großen Läden tummeln. Und dennoch hat Schwerin hier und da ein paar Lädchen zu bieten, die auf den ersten Blick nicht gleich zu finden, aber dennoch entdeckenswert sind.

Zwar in mehreren Städten vorhanden, aber doch immer wieder einzigartig, sind die „Weltläden“ des Eine Welt e.V. In Schwerin befindet sich dieser in der Puschkinstraße 19 und vertreibt fair gehandelte Kleidung, Lebensmittel, Schmuck und vieles mehr.

Wer es richtig bunt und knallig mag, ist im „Schwer In“ in der Friedrichstraße 4 genau richtig. Ob Dekoration, Geschenkideen oder vieles anderes mehr, hier wird jeder fündig, der etwas Originelles und vor allem Buntes sucht. Mit etwas gedeckteren Naturfarben, aber trotzdem farbenfroh geht es im „Taonga“ in der Buschstraße 3 zu. Der Ethnoladen bietet alles von Kleidung über Dekoration bis hin zu Schmuck, Räucherstäbchen und Geschenkideen aus aller Welt.

Ein ganz besonderes Konzept hat auch der Laden „KlangWert“ in der Friedrichstraße

11. Besteht das zum einen aus dem Verkauf von Tontägern (CD und Vinyl), Büchern, Zeitschriften, Weinen, Whisky und mehr, erwacht das KlangWert abends zum Leben. Ob Kino am Dienstag oder Live-Musik am Donnerstag, hier ist fast immer etwas los. Besonders am Musiksortiment ist, dass man viele Schweriner Künstler darunter findet, die sich lohnen entdeckt zu werden.

ls



Konzerte im KlangWert sind immer gut besucht

Foto: Herbert Weisrock

Liebe Leserin und Leser, wenn etwas Knöpfe, Schalter



oder Touch-Sensoren hat, Strom braucht und leuchtet, passt es in mein Beuteschema. Dabei muss es nicht einmal besonders nützlich oder sinnvoll sein.

So habe ich schon mehr als ein Mal Kopfschütteln für meine Impulskäufe geerntet und ich muss zugeben, es gab Dinge, da konnte ich bereits eine Woche später selbst nicht mehr sagen, warum ich sie unbedingt haben musste. Was stellt man dann mit so nützlichen Utensilien wie einer automatischen Kartenschlitzmaschine, dem Super-Sandwich-Maker oder der digitalen, bluetoothfähigen W-Lan-Wetterstation an?

Richtig. Man hofft, ein anderer fällt drauf rein und stellt sie bei e-Bay online zum Verkauf. Ich denke, niemand ist davor gefeit, ab und an dem konsumgesellschaftlichen Druck zu erliegen. Und wozu sollte man sich jeden Tag auf der Baustelle, am Fließband oder im Büro abmühen, wenn man sich oder seinen Lieben vom Lohn nicht die eine oder andere Freude macht?

Herzlichst,
Ihr Martin Ulbrich



Stadt erfüllt Kriterien - Titelübergabe für 27. September geplant

Schwerin ist Fairtrade-Stadt

Schwerin • Gut neun Monate sind von der Idee über die Bewerbung bis hin zum Ergebnis auf dem Weg zur Fairtrade-Stadt vergangen. Dieser lange Weg hat sich gelohnt: Schwerin erfüllt die Kriterien und wird am 27. September mit der Titelübergabe bestätigt bekommen, eine Stadt des fairen Welt-handels zu sein.

Bedingungen erfüllt werden, mit dem Einwurf der Bewerbung am 26. Juni 2013 in die Tat umgesetzt.

Mit 52 Einzelhandels- und 21 Gastronomiebetrieben ist Schwerin sogar sehr gut aufgestellt, was das Angebot an Fairtrade-Produkten angeht, Bedingung waren nämlich 20 Einzelhändler und zehn Gastronomen, womit Schwerin mehr als die doppelte Anzahl vorweisen kann.

Weitere Kriterien waren unter anderem die Gründung einer lokalen Steuerungsgruppe für Fairtrade-Aktionen, die Verwendung von Fairtrade-Produkten in öffentlichen Einrichtungen wie Schulen, Vereinen und Kirchen und die Durchführung von Bildungsaktivitäten zum Thema fairer Handel.

Die Titelübergabe ist für den 27. September im Rahmen des 15. Geburtstags des Schlossparkcenters geplant. *Is*

Es war im November letzten Jahres, als DIE LINKE sich in der Stadtvertreterversammlung dem Antrag der SPD/Grünen anschloss, bei TransFair Deutschland eine Bewerbung zur Fairtrade-Stadt einzusenden und sich somit deutlich für die faire Bezahlung von Mitarbeitern, Rohstoffen und Produkten auf der ganzen Welt stark zu machen. Dieser Antrag fand bei der gesamten Stadtvertretung sofort Anklang und wurde nach intensivem Sicherstellen, dass die



Hier kommt keine Zone 30: Obotritenring

Modellversuch abgeschmettert

Auf Obotritenring bleibt Tempo 50

Schwerin • Bei der ersten Stadtvertreterversammlung nach der Sommerpause stimmten die Vertreter mit 26 Für- und 14 Gegenstimmen dem Antrag der CDU zu, ein Tempolimit von 50 Kilometern pro Stunde auf dem Obotritenring beizubehalten und den Modellversuch mit 30 Kilometern pro Stunde fallen zu lassen.

Zur Verbesserung der Bedingungen für Radfahrer und dem reibungsloseren Vorankommen der KFZ-Nutzer wird von der Robert-Beltz-Straße bis hin zur von-Flotow-Straße in beide Fahrrichtungen ein Fahrradschutzstreifen auf der Fahrbahn angebracht. Desweiteren wird den Radfahrern durch ein entsprechendes Schild gestattet, auf den Bürgersteigen zu fahren.

Zudem soll die Vierspurigkeit erhalten und der weitere Ausbau dieser in Angriff genommen werden, um den Verkehr auf einer der meist befahrenen Straßen Schwerins besser durch die Stadt fließen zu lassen. Auch die Ampelschaltungen sollen optimiert werden.

Auf Antrag der SPD/Grünen erfolgte die Abstimmung zu diesem Beschluss namentlich. *Is*

Stadtvertretung Schwerin

Am Packhof 2-6
19053 Schwerin

Telefon
(0385) 545-1021

E-Mail
stadtvertretung@schwerin.de

Vorsitzender
Stephan Nolte

Die Fraktionen der Schweriner Stadtvertretung:

CDU/FDP
Fraktionsvorsitzender
Sebastian Ehlers

Telefon
(0385) 545 29 52
E-Mail
cdu-stadtfraktion@schwerin.de

DIE LINKE
Fraktionsvorsitzender
Gerd Böttger

Telefon
(0385) 545 29 56
E-Mail
stadtfraktion-die-linke@schwerin.de

SPD-Bündnis 90/Die Grünen
Fraktionsvorsitzender
Daniel Meslien

Telefon
(0385) 545 29 62
E-Mail
spd-stadtfraktion@schwerin.de

Unabhängige Bürger
Fraktionsvorsitzender
Silvio Horn

Telefon
(0385) 545 29 66
E-Mail
fraktion-ub@schwerin.de



Die Stadtvertretung Schwerin bei der Abstimmung durch Handzeichen Foto: maxpress

Holt Begrüßungsgeld mehr Studierende her?

Schwerin • Im Zuge der Anstrengungen der Stadt Schwerin, Einwohner dazuzugewinnen, stellte nun die CDU Fraktion den später von der Partei DIE LINKE erweiterten Antrag, einmal zu überprüfen, inwiefern ein „Begrüßungsgeld“ für Studierende der privaten Hochschulen, Fachschulen usw. die Attraktivität steigern kann, seinen Hauptwohnsitz in Schwerin anzumelden. Zudem soll der finanzielle Mehrwert für die Landeshauptstadt dargestellt werden. *hauspost* hat nachgefragt, was die Fraktionsvorsitzenden generell von einem „Begrüßungsgeld“ halten.



Sebastian Ehlers
Fraktionsvorsitzender
CDU/FDP

„Für jeden Einwohner mit Hauptwohnsitz erhält die Stadt Geld vom Land. Mit dem Begrüßungsgeld wollen wir vor allem für Studenten und Azubis einen Anreiz schaffen, ihren Hauptwohnsitz nach Schwerin zu verlegen. In anderen Städten funktioniert dies sehr gut. Wir sollten diese Chance deshalb nicht ungenutzt lassen.“



Gerd Böttger
Fraktionsvorsitzender
DIE LINKE

„Schwerin hat momentan ca. 3.000 Studierende/Auszubildende, von denen viele keinen Hauptwohnsitz hier haben. Ein Begrüßungsgeld könnte bewirken, das zu ändern. Damit bekäme dann die Stadt mehr Geld vom Land, also wären beide Seiten Gewinner. Deshalb ist die Initiative einen Versuch wert.“



Daniel Meslien
Fraktionsvorsitzender
SPD/Grüne

„Es werden nicht mehr Menschen in Schwerin studieren. Man sollte testen, ob die von auswärts stammenden Studenten dadurch ihren Erstwohnsitz hier anmelden, was mehr Zuschüsse vom Land bringen würde. Für uns ist aber eine Gleichbehandlung mit Auszubildenden unverzichtbar.“



Silvio Horn
Fraktionsvorsitzender
Unabhängige Bürger

„Ein Begrüßungsgeld wird die Studentenzahl nicht erhöhen, das können nur neue Bildungseinrichtungen. Ziel ist es, Studierende zur Anmeldung des Hauptwohnsitzes zu animieren, wodurch die Stadt mehr Geld vom Land bekäme. Meine Fraktion hat dies bereits 2011 angeregt, umgesetzt wurde es nicht.“

Älteste Schwerinerin feiert im AWO Seniorenhaus Schelfwerder Jubiläum

Glückwünsche zum 105. Geburtstag

Schwerin • Anfang September feierte Eva Havemann ihren Geburtstag im AWO Seniorenhaus Schelfwerder. An sich nichts Besonderes, wenn sie mit 105 Jahren nicht die älteste Bürgerin der Landeshauptstadt wäre.

Musik und Sport haben Eva Havemann fit gehalten. Mit dem Sport ist es inzwischen vorbei, aber jeden Tag ein paar Lieder auf ihrem Keyboard zu spielen, lässt sich Eva Havemann nicht nehmen.

Im Jahre 1908 erblickte sie in Stettin das Licht der Welt. Zusammen mit ihren vier Geschwistern erlebte sie eine unbeschwertere Kindheit im Rheinland. Ihr Leben als Frau Anfang des 20. Jahrhunderts brach in vielerlei Hinsicht mit dem damals vorherrschenden Rollenverständnis. Eva Havemann besuchte das örtliche Jungengymnasium und studierte anschließend Musik. Statt zu heiraten und als Hausfrau Heim und Herd zu hüten, blieb sie ledig und ging auf Reisen. „Als Ehefrau und Mutter hätte ich dafür ja gar keine Zeit gehabt“, sagt sie heute.

Ihren 105. Geburtstag feierte die ehemalige Musiklehrerin im Kreise der Familie. Neben ihrer Nichte sind auch Regina Bosselmann, die Leiterin des Senioren-



Die Oberbürgermeisterin Angelika Gramkow gratuliert Eva Havemann zu ihrem 105. Geburtstag *Foto: maxpress/mu*

hauses, und Oberbürgermeisterin Angelika Gramkow gekommen.

Im AWO Seniorenhaus Schelfwerder sind die Betreuungsplätze heiß begehrt. Der Medizinische Dienst der Krankenversicherung (MDK) vergibt jährlich Bestnoten an die Einrichtung, die stets über dem Bewertungsdurchschnitt in Schwerin liegt.

Es sind aber vor allem die kleinen Dinge, die den Alltag im Seniorenhaus bereichern. So gibt es eine regelmäßige Hundetherapie oder den Besuch von Klinikclowns, die für gute Laune sorgen. Das Miteinander zwischen Bewohnern und Betreuern stimmt. Das spürt man im ganzen Haus. *Martin Ulbrich*

Tagespflege der AWO bietet gute Alternative zur stationären Betreuung

Enlastung für den Alltag im Alter

Schwerin • Mit steigendem Alter wird für viele Menschen der Alltag im eigenen Zuhause beschwerlich. Pflegeangebote wie von der Sozialstation oder der Tagespflege entlasten Betroffene und deren Angehörige. Das Ehepaar Horst und Walli Just zum Beispiel nutzen die Angebote gemeinsam.

Beide sind regelmäßig Gast in der AWO Tagespflege am Dreescher Markt. Seit längerem werden die Zwei vom Pflegepersonal der Sozialstation betreut. Seit Mai besuchen sie die Tagespflege - Horst weil er langsam einen erhöhten Betreuungsbedarf hat, Walli weil sie die Gesellschaft schätzt und sich hier gut aufgehoben fühlt. Sowohl

die Tagespflege am Dreescher Markt als auch die in der Justus-von-Liebig-Straße verfügt über einen eigenen Hol- und Bringedienst. „Wir betreuen in den Einrichtungen 12 beziehungsweise 15 Gäste am Tag“, erklärt Leiterin Anika Pionteck. „Dabei gibt es feste Rituale wie die Zeitungsschau, aber auch wechselnde Bestandteile wie Ausflüge, Sport, Bastelaktionen oder jahreszeitbezogene Feste.“ Hinzugekommen sind monatliche Ausflüge wie zum Beispiel in die Grabower Küsse Fabrik oder zum großen AWO-Sommerfest.

Wenn gewünscht beziehungsweise notwendig, werden in der Tagespflege alle pflegerischen Maßnahmen durchgeführt. Das reicht von der Körperpflege über Verbandswechsel bis hin zur Medikamentenausgabe. Demenziell erkrankte Besucher erfahren hier eine fachgerechte Betreuung. Alle pflegenden Mitarbeiter haben entsprechende Weiterbildungen abgeschlossen.

Nicht alle, die die Tagespflege in Anspruch nehmen, sind pflegebedürftig. „Einige unserer Gäste kommen zu uns, um einer drohenden Vereinsamung zu entgehen“, so Anika Pionteck. Die Kosten für die Betreuung werden, entsprechend der vorliegenden Pflegestufe, von den Krankenkassen getragen. *Martin Ulbrich*



Das Ehepaar Just ist regelmäßig Gast in der Tagespflege am Dreescher Markt. Die Eheleute wohnen im angrenzenden Stadtteil *Foto: maxpress/mu*



JEDER HAT EIN RECHT AUF ARBEIT, DIE SPASS MACHT!

www.komm-zur-awo.de

Seniorenhaus Schelfwerder

Buchenweg 3
19055 Schwerin

Telefon
(0385) 59 28 80

Fax
(0385) 5 92 88 27

E-Mail
awo-seniorenhaus-schelfwerder@web.de

Ansprechpartnerinnen

Regina Bosselmann
Doreen Rohde

Tagespflege

Dreescher Markt
Dreescher Markt 2

19061 Schwerin

Telefon
(0385) 3 04 15 88

E-Mail
tagespflege@awo-schwerin.de

Weitere Einrichtungen

Tagespflege für Senioren

Justus-von-Liebig-Straße 29

19063 Schwerin

Telefon
(0385) 2 08 10 16/17

Hausnotruf

Dreescher Markt 2
19061 Schwerin

Telefon
(0385) 20 84 19 42

Fax
(0385) 20 84 19 43

Betreutes Wohnen

Bertha-von-Suttner-Straße 3

19061 Schwerin

Telefon
(0385) 3 04 14 88

Fax
(0385) 3 04 14 89

Betreute

Seniorenwohnanlage

Buchenweg 1
19055 Schwerin

Telefon
(0173) 6 02 32 01

Kinder- und Jugendnotdienst

Tel. (0385) 7 44 03 63

Neuer Geschäftsführer

Die Oberbürgermeisterin Angelika Gramkow hat auf Grundlage des Beschlusses des Hauptausschusses der Landeshauptstadt Schwerin Herrn Ingo Funk zum 01.10.2013 übergangsweise zum Geschäftsführer der WGS mbH bestellt. Er führt die Geschäfte voraussichtlich bis Ende des Jahres. Dann soll die Nachfolge des bisherigen Geschäftsführers Guido Müller geklärt sein.

Ausbildung zum Immobilienkaufmann

Ab dem 1. September 2014 beginnt das neue Ausbildungsjahr. Das **Bewerbungsverfahren** läuft bereits. Wer also Interesse an einer Mischung aus **Büro und Kundenkontakt** hat, sich mit kaufmännischen, rechtlichen und sozialen Inhalten beschäftigen möchte und über technische Grundkenntnisse verfügt, ist hier genau richtig. Nach der **dreijährigen Ausbildung** besteht die Möglichkeit zur Weiterbildung zum Betriebswirt oder zum Immobilienfachwirt. Der praktische Teil der Ausbildung erfolgt direkt bei der WGS, der theoretische Teil in der Berufsschule in Waren an der Müritz. Interessenten sollten kreativ, aufgeschlossen und kontaktfreudig sein, gerne im Team arbeiten und **Spaß am Umgang mit Menschen** haben.

Die schriftliche Bewerbung geht **bis zum 31.12.2013** an die WGS in der Geschwister-Scholl-Straße 3-5.



Angehende Immobilienkaufleute von Geschäftsführung begrüßt

WGS bildet neue Fachkräfte aus

Schwerin • Mit der Berufswahl stellen junge Menschen die Weichen für ihre Zukunft. Bei der Wohnungsgesellschaft Schwerin begann im September für drei von ihnen dieser spannende Lebensabschnitt. Sie haben sich entschieden, in die Wohnungswirtschaft zu gehen und bekommen dafür nun das richtige Handwerkzeug.

Einer der ersten Termine für Franziska Hoffmann, Jonas Swenson und Maximilian Krause war die Begrüßung durch den Geschäftsführer Guido Müller. Der hieß die drei im Unternehmen willkommen und beglückwünschte sie zu ihrer Entscheidung.

Auch Birgit Gautzsch von der WGS freut sich, mit so engagierten und vielversprechenden Azubis arbeiten zu können. „Die Bewerberzahlen sinken seit Jahren spürbar“, so die Ausbilderin. „Aber, da die Immobilienwirtschaft ein attraktiver Arbeitszweig ist, die Azubis der WGS bereits mehrfach ausgezeichnet wurden und die Ausbildung hier einen dementsprechend guten Ruf hat, sind die Ausbildungsplätze bei uns nach wie vor begehrt.“

Werbetrommel für nächstes Jahr rühren

Damit auch die kommenden Azubis so gute Voraussetzungen mitbringen, wird bereits jetzt schon wieder fürs kommende Ausbildungsjahr die Werbetrommel gerührt. Auf der jährlichen Ausbildungsmesse im Medienhaus Nord zum Bei-



Geschäftsführer Guido Müller begrüßte die angehenden Immobilienkaufleute im Foyer der Wohnungsgesellschaft Schwerin
Foto: maxpress/jk

spiel war auch die Wohnungsgesellschaft Schwerin vertreten. Dort suchte Birgit Gautzsch das Gespräch mit interessierten Jugendlichen und informierte sie zum Berufsbild des Immobilienkaufmannes beziehungsweise der Immobilienkauffrau. Mit ihr waren auch Azubis aus dem zweiten Lehrjahr vor Ort und konnten ihre Erfahrungen vermitteln.

Aber auch auf anderen Wegen werden junge Menschen für die Ausbildung bei der Wohnungsgesellschaft begeistert. „Ich bin über die *hauspost* auf die Möglichkeit gestoßen, bei der WGS meine Ausbildung zu machen“, erzählt die 19-jährige Franziska Hoffmann. Ihre Mitstreiter Jonas

(18) und Maximilian (16) fanden den Weg über das Internetportal des Wohnungsunternehmens.

Für die Drei beginnt nun eine spannende Zeit. Nachdem sie ihren zukünftigen Arbeitsplätzen in der Hauptverwaltung und den Mietercentern zugewiesen wurden, heißt es nun, sich mit den unterschiedlichen Themengebieten vertraut machen und mit den Kollegen in die Praxis hineinschnuppern.

Im Rahmen ihrer Ausbildung werden sie, wie ihre Vorgänger auch, ein eigenes Projekt entwickeln und dabei lernen, selbstständig und eigenverantwortlich in der Wohnungswirtschaft zu agieren. *mu*

www.wohnen-in-schwerin.de

HIER KÖNNEN SIE MICH MAL ...

NEU EINRICHTEN!

Wohnung frei!
(0385) 74 26-132

www.Wohnen-in-Schwerin.de

Wohnen in Lankow

Die Wohnungsgesellschaft Schwerin bietet im Stadtteil Lankow eine Vielzahl attraktiver Wohnungen an. Zudem profitieren Neumieter hier von verschiedenen Sonderaktionen wie zum Beispiel „Treppe rauf - Miete runter“ oder „Drei Zimmer mieten - zwei zahlen“.

Vorteile auf einen Blick

- Nahversorger in fußläufiger Nähe
- sehr gute Anbindung an den Nahverkehr
- bunt gemischte Mieterstruktur
- attraktive Sonderaktionen der WGS
- ausgeglichene Mietpreise
- große Auswahl an Grundrissen

Kontakt: (0385) 74 26 - 132

Gerichtsurteil bestätigt WGS

Satschüsseln sind oftmals unzulässig

Schwerin • An zahlreichen Gebäuden sind sie zu sehen: Satellitenschüsseln in allen Größen und Farben verschandeln die Optik der Hausfronten. Dabei sind sie oftmals garnicht nötig und in den meisten Fällen auch nicht zulässig, wie ein aktuelles Gerichtsurteil gerade bestätigt hat.

Schwerin verfügt über ein leistungsstarkes Kabelnetz, über das verschiedene Anbieter Programme einspeisen. Dennoch greifen einige Mieter auf die Nutzung von Satellitenschüsseln zurück. Das ist aber nur in Ausnahmefällen rechters. Die Wohnungsgesellschaft Schwerin weist darauf hin, dass ein Anbringen von Satellitenschüsseln immer der Genehmigung des Vermieters bedarf. Wenn die Schüsseln den Baukörper beschädigen oder von der Straße aus zu sehen sind, kann der Vermieter die Anbringung unterbinden.



Mit einem frischen Design und witzigen Funktionen will die Wohnungsgesellschaft Schwerin junge Internetnutzer ansprechen
Grafik: maxpress

Neues Internetportal für Wohngemeinschaften

WG einfach im Netz finden

Schwerin • Die Wohnungsgesellschaft Schwerin bietet seit September einen neuen Service an. Auf der Internetseite www.wg-schwerin.de finden junge Leute nicht nur eine passende WG-Wohnung, sondern jede Menge nützlicher Informationen.

„Wir wollen mit diesem Projekt die jüngeren Schweriner ansprechen, die zum Beispiel gerade eine Ausbildung beginnen“, erklärt Heidi Weist von der WGS. „Denn bei ihnen sitzt das Geld nicht immer locker und eine WG ist da eine gute und preiswerte Alternative.“ Über die Homepage gelangen Nutzer

nicht nur zu speziell für jüngere Mieter geeignete Wohnungsangebote, sie können auch auf einen ständig aktualisierten Veranstaltungskalender zugreifen oder sich rund um Themen wie Wohngeld oder Kindergeld informieren.

Neben der Möglichkeit, sich auf althergebrachte Weise durch das Menü der Seite zu navigieren, gibt es auf der Seite versteckt zahlreiche aktive Elemente hinter denen sich verschiedene Funktionen verbergen. Die Seite hat so nicht nur einen informativen, sondern auch einen unterhaltenden Charakter und ist auch für Nutzer, die nicht auf der Suche nach einer WG sind interessant. *mu*

Tagespflege in der Weststadt ist gute Alternative zum Pflegeheim

Gut und sicher umsorgt im hohen Alter

Schwerin • Anna Buckow ist 87 und lebt auf dem Dreesch. Weil es ihr schwer fällt, den Alltag alleine zu bestreiten, nutzt sie das Angebot einer Tagespflege.

Seit rund einem Jahr wird sie morgens abgeholt und in die Tagespflege in der Bertolt-Brecht-Straße 19 gefahren. „Wir haben insgesamt 15 Plätze“, erklärt Steffi Dobbertin.



Anna-Liese-Lotte Buckow (li.) ist seit einem Jahr regelmäßiger Gast der Tagespflege. Dort wird sie zum Beispiel von Steffi Dobbertin betreut
Foto: maxpress/mu

tin. „Die meisten unserer Gäste wohnen in Schwerin. Einige werden aus dem Umland abgeholt“, so die examinierte Krankenschwester. Anna Buckow freut sich besonders über die Abwechslung in der Einrichtung. Neben den gemeinsamen Mahlzeiten werden ihr hier unterschiedliche Beschäftigungsmöglichkeiten wie Singen oder Bewegungsförderung angeboten. Aber auch Spaziergänge oder Ausflüge zum Lankower See werden mit den Gästen unternommen. Da Anna Buckow eine Pflegestufe hat, trägt die Pflegekasse die Kosten für ihren Besuch in der Einrichtung. „Aber auch Gäste ohne Pflegestufe können die Tagespflege besuchen“, so Steffi Dobbertin.

Die WGS ist jahrelanger Partner der Tagespflege. Mieter, die sich bei der Wohnungsgesellschaft nach Pflegeplätzen erkundigen, werden weiter an die Contact vermittelt. Auch bei allgemeinen Fragen zur Pflege, Pflegestufen, der Abrechnung und der Betreuung von Demenzkranken beraten die Mitarbeiter der Tagespflege. Die Einrichtung ist telefonisch unter (03 85) 30 34 0 zu erreichen. *mu*

Wohnen in
Schwerin

Hauptsitz
G.-Scholl-Straße 3-5
19053 Schwerin

**Zentraler
Auftragsservice**
Telefon 74 26-300
Fax 74 26-308
E-Mail: service@wgs-schwerin.de

Wohnungsvermietung
Telefon 7426-132
E-Mail: vermietung@wgs-schwerin.de

**Gewerberaum
Vermietung**
Daniela Kaesler
Birgit Schneider
Telefon 74 26-210
74 26-212
E-Mail: gewerbe@wgs-schwerin.de

**Projektentwicklung/
Vertrieb**
Heike Leu
Telefon 74 26-535
E-Mail: immobilien@wgs-schwerin.de

**Mietercenter Nord
StadtteileAltstadt/
Weststadt/
Fremdverwaltung**
Telefon 74 26-270
E-Mail: mc-nord@wgs-schwerin.de

Stadtteil Lankow
Julius-Polentz-Str. 1
19057 Schwerin
Telefon 47 735-12
E-Mail: mc-nord@wgs-schwerin.de

**Mietercenter Süd
Stadtteile Großer
Dreesch/Krebsförden
Neu Zippendorf/
Mueßer Holz**
F.-Engels-Straße 2c
19061 Schwerin
Telefon 39 571-12
E-Mail: mc-sued@wgs-schwerin.de

Havarie- und Notfälle
Telefon 73 42 74
Telefon 74 26-400



Stadtwerke Schwerin
Eckdrift 43 - 45
19061 Schwerin

Telefon 6 33 0
Fax 6 33 11 11

E-Mail
stadtwerke-schwerin
@swsn.de

Internet
www.stadtwerke-
schwerin.de

Kundenservice

Privatkunden

Telefon 6 33 14 27
Fax 6 33 14 24

E-Mail
kundenservice@
swsn.de

Kundencenter

Eckdrift 43 - 45

Öffnungszeiten:

Mo. 8 bis 18 Uhr
Di. 8 bis 18 Uhr
Mi. 8 bis 14 Uhr
Do. 8 bis 18 Uhr
Fr. 8 bis 14 Uhr

Kundencenter

Mecklenburgstraße 1

Öffnungszeiten:

Mo. - Do. 9 bis 18 Uhr
Fr. 9 bis 16 Uhr
Sa. 9 bis 12 Uhr

Geschäftskunden

Telefon 6 33 12 83
Fax 6 33 12 82

E-Mail
kundenservice@
swsn.de

Hausanschlüsse

Anschlussbearbeitung

Telefon 6 33 35 90
bis 6 33 35 95

Fax 6 33 35 96

Leitungsauskunft

Telefon 6 33 35 27
Fax 6 33 35 21

Kommunikation

Telefon 6 33 11 90
Fax 6 33 12 93

Schulkontakte

Telefon 6 33 18 68
Fax 6 33 12 82

Gasgeruch

Telefon 633 33 60

Technische Störungen

Telefon 633 42 22

Figurentheater am 17. Oktober

Das Petermännchen macht Ausflug ins Foyer der Stadtwerke

Schwerin • Seit 1705 geistert der Sage nach ein „klein's Mängchen“ im Schweriner Schloss herum. Welch' allerhand Schabernack das Petermännchen auch heute noch in den alten Mauern treibt, erzählt das Figurentheater von Margrit Wischnewski. Im Rahmen der Reihe „Kunst im Foyer“ wird das Stück am 17. Oktober das erste Mal im Foyer der Stadtwerke am Eckdrift aufgeführt. Eine wahrlich ‚sagenhafte Ausstellung‘ umrahmt das Programm.

Der Schweriner Herzogsdieners Daniel Gardemin will im Schweriner Schloss gleich mehrere persönliche Begegnungen mit dem kleinen Männchen gehabt haben, wo es sich stets großen Respekt zu verschaffen wusste. Längst trägt der Wicht den Namen „Petermännchen“, und dieses wird am 17. Oktober um 17 Uhr im Stadtwerke-Foyer herumgeistert.

Nach umfangreicher Spurensuche und mit vielen Helfern hat Margrit Wischnewski ein Puppenspiel rund um das Petermännchen entwickelt. Sie hat gewerkelt und gebastelt, um in liebevoller Kleinarbeit dem



Extra für die Aufführung hat Margrit Wischnewski das Petermännchen gezeichnet. Es schmückt nun die Plakate und Flyer
Zeichnung: Wischnewski

Stück und vor allem den extra dafür angefertigten Puppen ein Gesicht zu geben. Nun fiebern alle der Premiere entgegen. Die Stadtwerke Schwerin laden alle Interessierten herzlich zu der Uraufführung ein. Die Veranstaltung gibt gleichzeitig den Auftakt für die neue Ausstellung im Foyer. Dort präsentiert der Kulturverein Sagenland Mecklenburg-Vorpommern e. V. „Sagenhafte Orte“ in Schwerin und der Umgebung. Auf Fotografien und Tafeln

werden Schauplätze geheimnisvoller Geschichten präsentiert, die zum umfangreichen Sagenschatz der Region gehören. Das Petermännchen wird dabei natürlich nicht fehlen.

Die Ausstellung ist noch bis Ende November im Stadtwerke-Foyer, Eckdrift 43-45, zu sehen. Die Puppenspiel-Premiere am 17. Oktober um 17 Uhr sowie die Ausstellung sind kostenfrei. Die Stadtwerke Schwerin freuen sich auf viele Besucher.

Kundencenter Mecklenburgstraße am 4. und 5. Oktober geschlossen

Umbau für besseren Service

Schwerin • Am 4. und 5. Oktober bleiben die Türen des Kundencenters in der Mecklenburgstraße 1 für die Kunden verschlossen. Trotzdem wird im Inneren kräftig gearbeitet, doch nicht die Stadtwerke-Mitarbeiter sondern Handwerker und Techniker sind dort für zwei Tage im Einsatz.

An den technischen Anlagen im Kundencenter werden einige Umstellungen fällig, damit die Mitarbeiter zukünftig einen noch besseren Service anbieten können. Da die Arbeiten mit

Unruhe und Lärm verbunden sind, ist in dieser Zeit eine Beratung rund um die Produkte Strom, Gas, Wasser und Wärme nur schwer möglich. Deshalb bleiben die Türen geschlossen. Ohne Publikumsverkehr können die Techniker ihre Arbeiten zügig abschließen, sodass das Kundencenter am Montag, den 7. Oktober wieder wie gewohnt öffnet.

Für dringende Anliegen stehen am 4. Oktober die Mitarbeiter im Kundencenter am Eckdrift zur Verfügung. Natürlich können sich Stadtwerke-Kunden gern auch telefonisch an diese wenden.



Am Montag, dem 7. Oktober, stehen die Mitarbeiter im Kundencenter dann wieder zu den gewohnten Öffnungszeiten zur Verfügung
Foto: SWS



Beim Altstadtfest mit dabei

Viel Trubel und Spaß im Kundencenter

Schwerin • Um die 100.000 Besucher ließen es sich nicht nehmen, während des Altstadtfestes vom 6. bis 8. September durch die Schweriner Innenstadt zu bummeln und gemeinsam zu feiern. Viele von ihnen kamen auch beim Kundencenter der Stadtwerke Schwerin vorbei. Hier grüßte nicht nur fröhlich Stadtwerke-Maskottchen Alex. Die Besucher konnten sich am Glücksrad versuchen. Viele wollten sich diese Chance nicht entgehen lassen und erdrehten sich mit dem richtigen Schwung so einige Stadtwerke-Preise. Heiß ging es am Erdgas-Café Mobil zu. Hier konnte man einen mit Erdgas zubereiteten Kaffee oder Espresso genießen.

Trafostationen der Netzgesellschaft Schwerin werden mit bunten Motiven gestaltet

Farbige Hingucker in der Stadt

Schwerin • Für die Stromversorgung in Schwerin sind Trafostationen unentbehrlich. Doch in unserem Stadtbild werden sie kaum wahrgenommen. Ab diesem Sommer kommen jedoch immer mehr Stationen auch optisch zur Geltung - denn die Netzgesellschaft Schwerin stellt die Trafostationen unter dem Motto „Vor Ideen sprühen“ für eine imagefördernde Gestaltung mietfrei zur Verfügung.

Dank der künstlerischen Gestaltung im Auftrag der Stadtwerke Schwerin wurden und werden an verschiedenen Stellen in unserem Stadtgebiet die Stationen in echte Hingucker verwandelt. Zu Beginn wurde eine Station in der Grabenstraße unter anderem mit dem Stadtwerke-Maskottchen Alex und einem Hinweis auf das Kundencenter im Eckdrift besprüht.

Gestaltet werden die Trafostationen von dem Wismarer Unternehmen Teml Designs, welches auch schon einigen Stationen am Pfaffenteich im Auftrag der Netzgesellschaft ein neues Gesicht verliehen hat. Nun zieren Drachenbootköpfe und ein Motiv der Schleifmühle die vormals unansehnlichen Kästen.



Wie hier in der Grabenstraße werden mehr und mehr Trafostationen in der Landeshauptstadt mit künstlerischen Motiven gestaltet
Foto: SWS

Die künstlerischen Gestaltungen sind aber auch ein wirksames Mittel gegen Schmierereien auf den Trafostationen. „So etwas ist alles andere als schön und stört das Stadtbild“, so Karin Peter, Vertriebsleiterin

der Stadtwerke Schwerin. „Bei den neugestalteten Kästen stelle ich fest, dass sie gar nicht oder nur sehr wenig verschmutzt werden“, ergänzt Christian Pursch von Teml Designs.

Startschuss am 19. Oktober

Pixi und Alex live dabei

Schwerin • Gemeinsam mit der Buchhandlung Hugendubel Schwerin, Marienplatz 3, laden die Stadtwerke am 19. Oktober zum Auftakt des ecolino Kinderclubs zu einem Treffen mit Pixi und Maskottchen Alex ein. Rund um das Thema Energie wird gemalt, gerätselt und experimentiert.



Zum Thema Energie gibt es so viel zu entdecken. Zum Beispiel: Was ist Strom? Und „Wie kommt er in die Steckdose?“ Auf alle großen und kleinen Besucher warten ein buntes, abwechslungsreiches Programm, viele Überraschungen und kleine Geschenke. Der Eintritt für die Auftaktveranstaltung ist frei.

Der Samstag gilt als offizieller Starttag des neuen Stadtwerke Kinderclubs und bietet erstmalig die Möglichkeit, Mitglied im Team von ecolino zu werden.



Kinderclub ist neues Angebot der Stadtwerke Schwerin

Als Mitglied viel erleben

Schwerin • Neugierig sein, sich ausprobieren und Neues entdecken - dafür steht der Stadtwerke Kinderclub. Gemeinsam mit dem ecolino-Team bietet der Schweriner Versorger jede Menge Wissen zum Anfassen.

Und geboten wird so einiges: Führungen, Workshops, Theater- und Zoobesuche, Kinderfeste, Vorteile bei den ecolino-Clubpartnern und vieles mehr erwarten alle 6- bis 12- Jährigen Clubmitglieder. Wer möchte zum Beispiel nicht mal

hinter die Kulissen des Schweriner Theaters oder des Kinos Capitol schauen? Wie funktioniert das Schweriner Heizkraftwerk oder die Kläranlage? Diesen und vielen anderen Fragen geht das ecolino Team gemeinsam mit allen interessierten Kindern auf den Grund. Alle Angebote des Kinderclubs sind entweder kostenlos oder für Clubmitglieder günstiger. Mit dem ecolino-Clubausweis kann man bei den Partnern des Clubs auch noch sparen oder bekommt tolle Extras. Die Mitgliedschaft kostet nichts und zur Begrüßung und zum Geburtstag erhalten alle Clubmitglieder tolle Überraschungen. Viermal im Jahr informiert das ecolino-Clubmagazin über alles, was bei den ecolinos gerade geboten wird und wie man mit-

machen kann. Die Idee hinter dem neuen Kinderclub ist die Fortsetzung der bereits sehr erfolgreichen Schulkommunikation der Stadtwerke Schwerin. „Wir wollen, dass die Kinder auch in ihrer Freizeit aktiv sind, Spaß haben und dabei auch etwas lernen“, so Juliane Deichmann, Projektverantwortliche bei den Stadtwerken. „Als Schweriner Unternehmen und regionaler Versorger tragen wir auch Verantwortung für die Kleinen in unserer Stadt.“ Wichtig war den Stadtwerken dabei auch die Zusammenarbeit mit vielen Schweriner Unternehmen. So entstand ein ganzes Netzwerk, welches ständig weiter wächst.

„Wir freuen uns über jedes interessierte regionale Unternehmen, das als Clubpartner das ecolino-Team unterstützen möchte.“, lautet daher der Aufruf der Projektverantwortlichen Frau Deichmann.

Offizieller Startschuss des Kinderclubs ist Samstag, der 19. Oktober 2013. Anmelder für den Kinderclub liegen dann in den Kundencentern der Stadtwerke sowie bei den Clubpartnern bereit. Ein eigener Bereich auf der Internetseite www.stadtwerke-schwerin.de informiert zukünftig über alle Einzelheiten und Neuigkeiten des ecolino-Clubs. Die Stadtwerke freuen sich auf jede Menge ecolinos!



Fördermittel für Erdgasfahrzeuge noch nicht ausgeschöpft

Wer in diesem Jahr über die Anschaffung eines Erdgasfahrzeuges oder über die Umrüstung nachdenkt, hat noch gute Chancen auf eine attraktive Förderung der Stadtwerke Schwerin. So erhalten Antragsteller beim Kauf eines Erdgasfahrzeuges einen Anschaffungszuschuss in Höhe von 500 Euro. Neben der Stadtwerke-Förderung erhält der Neubesitzer eine Förderung des Initiativkreises Mecklenburg-Vorpommern von 300 Euro. Insgesamt können somit beim Kauf eines Erdgasfahrzeuges bis zu 800 Euro durch das Förderprogramm gespart werden. Weitere Informationen über das Förderprogramm gibt es im Internet unter www.stadtwerke-schwerin.de in der Rubrik Mobilität und telefonisch unter (0385) 633 18 68.

ecolino Kinderclub Hier wird was geboten:

✓ **Freizeit und Action für 6- bis 12- Jährige**
Führungen, Workshops, Kinderfeste, Energieprojekte und vieles mehr.

✓ **Clubmagazin**
Viermal im Jahr informiert das kostenlose Clubmagazin, was bei den ecolino Kids gerade geboten wird.

✓ **Willkommens- und Geburtstagsgeschenk**
Jedes Clubmitglied erhält einen Clubausweis und eine tolle Überraschung zur Begrüßung und zum Geburtstag.

✓ **Gut fürs Taschengeld**
Mit dem Clubausweis kann man bei vielen Clubpartnern sparen oder tolle Extras bekommen.



Nahverkehr Schwerin GmbH

Ludwigsluster
Chaussee 72
19061 Schwerin
Postfach 15 01 42
19031 Schwerin

Zentrale

Telefon
(0385) 39 90-0
Fax
(0385) 39 90-999

Fahrplanauskunft

(0385) 39 90-222

Kundendienstbüro

Telefon
(0385) 39 90-333

Leitstelle Straßenbahn und Bus

(0385) 39 90-444

Abo-Service

(0385) 39 90-555

Tarifauskunft

(0385) 39 90-666

Service Parken

(0385) 39 90-446

Schadens- und Unfallbearbeitung

(0385) 39 90-161
(0385) 39 90-162

Internet

www.nahverkehr-schwerin.de

E-Mail

info@nahverkehr-schwerin.de

NVS-Tipp

Bitte beachten Sie, dass am 3. und 31. Oktober der Sonntagsfahrplan gilt.



Monatskarten werden auf direktem Weg ins Haus geschickt

Abonnement der NVS macht es möglich

Schwerin • Jeden Monat wieder an die neue Monatskarte denken, zum Automaten oder an die Vorverkaufsstelle gehen – dieses ist nicht notwendig. Die Nahverkehr Schwerin GmbH schickt die abonnierten Karten direkt nach Hause. Dabei kann auch noch gespart werden, denn bereits ab dem vierten Monat erhält der Abo-Kunde zwei Prozent Rabatt auf den monatlichen Preis.

Die Nahverkehr Schwerin GmbH bietet die Monatskarte, die Monatskarte im Ausbildungsverkehr und die Petermännchenkarte für das Stadtnetz, das Landkreisnetz und das Gesamtnetz im Abonnement an. Der Erwerb der Abo-Monatskarte gestaltet sich zudem sehr unkompliziert. Einfach an den Vorverkaufsstellen am Platz der Freiheit oder am Marienplatz einen Antrag aushändigen lassen oder die Antragsformulare auf der Internetseite unter www.nahverkehr-schwerin.de herunterladen, ausdrucken, ausfüllen und abschicken.

„Ich sehe in dem Abo-System viele Vorteile für den Kunden. Der Fahrgast muss sich nicht mehr um die Fahrausweise bemühen, sondern erhält die neuen Karten rechtzeitig zugesandt. Gleichzeitig erhalten Abo-Kunden, zusammen mit dem monatlichen Ticket, wichtige Informationen über den Nahverkehr. Bei Verlust der Abo-Karte erhält der Kunde schnell Ersatz.“, sagt Norbert Klatt, Geschäftsführer der Nahverkehr Schwerin GmbH.



Nahverkehrsmitarbeiterin Margit Köhn ist Ihre Ansprechpartnerin rund ums Abo Foto: NVS

Die Vertragslaufzeit beginnt bei einem Antragseingang bis spätestens zum 10. eines Monats zum 1. des Folgemonats. Der monatliche Betrag wird, bis auf Widerruf, vom Konto abgebucht. Das Abo kann jederzeit bis zum 10. des Vormonats gekündigt werden. Einen großen Vorteil bietet das Rabattsystem. Denn schon nach einer ununterbrochenen Abo-Dauer von drei Monaten erhält der Fahrgast auf

seinen monatlichen Preis zwei Prozent Rabatt. Nach sechs Monaten ist man bereits mit vier Prozent dabei und nach neun Monaten mit sechs Prozent. Bis zum heutigen Tage haben sich schon 2.700 Fahrgäste eine solche Abo-Karte zugelegt.

Und wer noch auf der Suche nach einem passenden Weihnachtsgeschenk ist, kann mit einem Abonnement seinen Liebsten Mobilität schenken.

Sechs neue Fahrgastunterstände werden noch in diesem Jahr errichtet

Gut vor jeder Witterung geschützt



Mit Beginn der nasskalten Jahreszeit werden vom NVS weitere Fahrgastunterstände in der Landeshauptstadt aufgestellt Foto: NVS

Schwerin • Auch in diesem Jahr werden im Auftrag der Landeshauptstadt Schwerin sechs weitere Haltestellen von der Nahverkehr Schwerin GmbH mit Fahrgastunterständen ausgestattet.

Dies betrifft folgende Haltestellen: „Hospitalstraße“, „Hansestraße“, „Bremsweg“, „Amselweg“, „Werner-Seelenbinder-Straße“ und „Gärtnerieweg“. Der Vertrag der Landeshauptstadt mit dem Nahverkehr, der es ermöglicht, in jedem Jahr neue Fahrgastunterstände zu errichten, läuft noch bis zum Jahr 2014. Die Festlegung der Standorte für das jeweilige Jahr erfolgt an Hand der täglich durchschnittlichen Einsteigerzahlen für die jeweilige Haltestelle und der baulichen Gegebenheiten vor Ort in Abstimmung mit der Stadtverwaltung. Insgesamt hat der Nahverkehr in den letzten Jahren 88 Fahrgastunterstände errichtet.

Gerade in den bevorstehenden kühlen und regnerischen Monaten ist es für die Fahrgäste besonders wichtig, ein trockenes Plätzchen und Sitzmöglichkeiten vorzufinden.

Entspannende Zeit für Paare

Herbststimmung adé dank dem Special „Saunazeit zu zweit“

Schwerin • Für dieses Jahr ist es wohl vorbei mit Grillpartys und Sonnenbaden am Strand. Das ist aber natürlich kein Grund, den Kopf hängen zu lassen, denn im belasso gibt es die perfekten Wohlfühlangebote. So kommt Herbststimmung gar nicht erst auf.

Jetzt, wo es früher dunkel wird und dem Körper das Tageslicht fehlt, sollte man für den richtigen Ausgleich sorgen und sich etwas Gutes tun. Wie wäre es zum Beispiel mit einem romantischen Relax-Special? Das ist eine tolle Aufmerksamkeit für zwischendurch und sorgt garantiert für gute Laune.

Wohltuende Entspannung für Paare

Mit der „Saunazeit zu zweit“ etwa können Paare fünf Stunden lang die verschiedensten Saunen im belasso ausprobieren. Ob bei 95 Grad in der Blockhaussauna schwitzen oder bei 60 Grad wohltuende Eukalyptus-Dämpfe inhalieren - das sorgt nicht nur für die nötige Entspannung,



Mit der „Saunazeit zu zweit“ können Paare entspannen und sich mal etwas Gutes tun
Foto: maxpress

sondern stärkt auch das körpereigene Immunsystem. Um die Haut besser zu durchbluten und sie bei ihrem Regenerationsprozess zu unterstützen, empfiehlt sich ein Peeling im Dampfbad. Das gibt es bei der „Saunazeit zu zweit“ gleich mit dazu. Durch die hohe Luftfeuchtigkeit im Dampfbad werden die Atemwege gereinigt und der Kreislauf angeregt. Die Haut

wird geschmeidig und weich.

Was gibt es denn Schöneres, als gemeinsam abzuschalten und dabei ein Glas Prosecco zu schlürfen? Das ist übrigens auch schon mit drin.

Also schnell auf ins belasso und „Saunazeit zu zweit“ genießen! Dann kann der Herbst ruhig kommen. Weitere Informationen unter www.belasso.de *mu*

Weihnachtsfeier oder Silvester

Jetzt schon für die Feiertage anmelden

Schwerin • Es ist jedes Jahr das Gleiche. Auf der Suche nach einer tollen Location für die Weihnachtsfeier mit Freunden oder den Kollegen ist schnell alles ausgebucht. Deshalb lohnt es sich, früh zu buchen.

Das belasso ist der ideale Platz für eine gemütliche Weihnachtsfeier. Dazu gehört ein Abendessen à la Carte oder ein Menü in stimmungsvoller Atmosphäre. Als Highlight des Abends lässt sich die Feier zum Beispiel mit einem Badminton- oder Bowlingturnier verbinden. Die Kapazitäten sind begrenzt und die ersten Anfragen bereits gestellt. Deshalb sollte schnell gebucht werden. Die Mitarbeiter im belasso unterbreiten gerne ein individuelles Angebot.

Ausgelassene Silvestersause

Für ausgelassene Silvesterpartys mit beeindruckendem Feuerwerk und einem Galabuffet vom Feinsten ist das belasso inzwischen bekannt.

Auch 2013 wird hier wieder bei bester Partylaune das neue Jahr eingeläutet. Dazu gibt es Musik, die wirklich auch den letzten Bewegungsmuffel auf die Tanzfläche treibt, leckeres Essen und Getränke all-inclusive für lediglich 89 Euro pro Person. *mu*



Ob's regnet oder stürmt - auf dem Indoor-Kicker-Platz im belasso sind die Spielbedingungen immer ideal
Foto: maxpress

Jetzt Ballsportangebote nutzen

Kick it like Beckham

Schwerin • Nach dem Feierabend noch mal schnell raus mit den Kumpels ein bisschen auf dem Bolzplatz austoben - dank Regenwetter, aufgeweichtem Rasen und einer immer früheren Dämmerung momentan kein Vergnügen.

Vollkommen wetterunabhängig ist man hingegen im belasso. In der 2.500 Quadratmeter großen Halle erstrecken sich für Jung und Alt zwei Kunstrasenplätze. Auf jeweils 30 mal 15 Metern können

Hobby- und Profikicker nach Herzenslust bolzen. Es besteht aber auch die Möglichkeit, Badminton, Squash, Tennis oder Tischtennis zu spielen.

Das Beste: Hier können die Besucher nach einem anstrengenden Match gemeinsam bei gastronomischer Versorgung entspannen, diskutieren und das Spiel auswerten oder den Abend in der Sauna ausklingen lassen. Buchungsanfragen sind online oder telefonisch unter (0385) 48 50 00 möglich. *mu*



Kontakt

Ellerried 74
19061 Schwerin
(0385) 48 50 00
info@belasso.de
www.belasso.de
Findet uns auch bei facebook!



Saunawelt

Montag bis Freitag
10.00 bis 23.00 Uhr
Samstag/Sonntag
10.00 bis 21.00 Uhr

Fitnesswelt

Montag bis Freitag
7.00 bis 23.00 Uhr
Samstag/Sonntag
9.00 bis 21.00 Uhr

Happy Bowl

Donnerstag und Freitag ab 17.00 Uhr
Samstag ab 15.00 Uhr
1 Tischkicker,
2 Billardtische,
Wii-Spiele, Dart

Mitarbeiter gesucht

Wir suchen fortlaufend Unterstützung für unsere zahlreichen Bereiche, Sauna, Fitness, Rezeption und Bowling. Wenn Sie sich von unserem belasso und unseren Angeboten angesprochen fühlen, freuen wir uns auf Ihre aussagekräftige Initiativbewerbung. Weitere Informationen auf unserer Internetseite unter dem Punkt Jobs.



WAG - Wasserversorgungs- und Abwasserentsorgungsgesellschaft Schwerin mbH & Co. KG
Eckdrift 43-45
19061 Schwerin
Telefon
(0385) 6 33 15 61
Fax
(0385) 6 33 15 62
E-Mail
wag@schwerin.de
Internet
www.wag-schwerin.de

WAG würdigt langjährige Mitarbeiter
Gleich 14 langjährige Mitarbeiterinnen und Mitarbeiter des Schweriner Wasserversorgers WAG wurden am 2. September bei der zentralen Feierstunde der Jubilare gewürdigt. Beate Bürger und Axel Krause, Geschäftsführer der WAG, dankten den Kolleginnen und Kollegen für ihr langjähriges Engagement im Unternehmen. In geselliger Runde gab es natürlich auch eine Menge zu berichten, was sich in 25, 30, 35 oder sogar 40 Jahren Betriebszugehörigkeit ereignet hat. Die Feierstunde für Jubilare gehört übrigens zur guten Tradition beim Schweriner Wasserversorgungsunternehmen.

SAE - Schweriner Abwasserentsorgung
Eckdrift 43-45
19061 Schwerin
E-Mail
info@saesn.de
Internet
www.saesn.de

Bei Störungen:
Telefon
(0385) 6 33 42 22
Fax
(0385) 6 33 36 56



Sichere Anlagen rund um die Uhr Elektrotechniker der WAG sorgen für Spannung

Schwerin • Die Versorgung mit hochwertigem Trinkwasser und die zuverlässige Entsorgung der Abwässer wird durch eine große Zahl vollautomatisierter Anlagen gesteuert. Um diese kümmern sich sieben Mitarbeiter des Meisterbereichs Elektrotechnik des Wasserversorgers WAG. Und zwar rund um die Uhr. Sie begleiten die Umsetzung notwendiger Investitionen und sorgen dafür, dass - elektrotechnisch - alles im Fluss ist.

Eigentlich arbeiten die Männer um Jörg Hahn aus dem Meisterbereich meist im Verborgenen. Das heißt in abgeschlossenen Betriebsräumen, zu denen ausschließlich Fachpersonal Zutritt hat. Sie betreuen sämtliche Elektroanlagen, die für eine sichere Wasserversorgung und Abwasserentsorgung notwendig sind. Wartung, Instandhaltung und Reparaturen gehören ebenso zu den Anforderungen wie Änderungen (zum Beispiel neue Programmierungen) bei der Datenfernübertragung. Denn alle Anlagen zur Wasser- und Abwasserentsorgung in der Stadt Schwerin sind an das Datenfernübertragungssystem angeschlossen. Auf dem Leitstand der Kläranlage werden die Informationen erfasst und dokumentiert.

Energiemanagement vereinbart Einsparpotenziale mit wirtschaftlicher Betriebsführung

Qualität steht stets an erster Stelle

Schwerin • Im vergangenen Jahr wurde der WAG im Rahmen der ISO-Zertifizierung ein sehr guter Stand in Sachen Energiemanagement attestiert. Potenziale, um die Energiebilanz weiter zu verbessern, stehen dennoch ständig im Fokus des WAG-Energiebeauftragten Christian Friederich und der Mitarbeiter.



Christian Friederich ist Energiebeauftragter der WAG und stolz auf das Blockheizkraftwerk, in dem das auf der Kläranlage gewonnene Gas zu Strom verwandelt wird Foto: ba



Elektromonteur Horst Scheffler (l.) und Jörg Hahn, Leiter des Meisterbereichs Elektrotechnik, besprechen anstehende Wartungsarbeiten Foto: maxpress/ba

Sie ermöglichen den Elektro-Spezialisten auch, schnellstens auf mögliche Störungen zu reagieren.

Das Spektrum der betreuten Anlagen reicht vom Mittelspannungs- bis zum Schwachstrombereich. Es umfasst 15 große Schaltstationen mit 24 Transformatoren, zehn stationäre Netzersatzanlagen sowie Prozessleitsysteme, die Daten für die Kläranlage sowie 100 angeschlossene Abwasserpumpwerke und knapp 250 Hauspumpstationen erfassen. Auch für die beiden Wasserwerke am Mühlenscharm und in Pinnow sind derartige Leitsysteme errichtet worden. Bis zum Ende des Jahres soll der Ausbau der

Fernübertragung abgeschlossen werden. Derzeit sind noch an drei Anlagen Arbeiten im Gange, so berichtet der Leiter des Meisterbereichs, wurden in den 90er-Jahren errichtet und modernisiert. Dabei brachten die erfahrenen Kollegen seines Team umfangreiches Know-how ein. „Immer kürzer werdenden Innovationszyklen begegnen unsere Mitarbeiter mit ständiger Weiterbildung. Zielgerichtet werden Lehrgänge besucht. Prüfgeräte und Software sind ebenfalls auf dem neuesten Stand, um größtmögliche Sicherheit zu gewährleisten“, sagt Kornelia Danneberg, Technische Leiterin bei der WAG. ba

erkannt, heißt es zunächst, diese hinsichtlich aller notwendigen Standards zu prüfen. „Erste Priorität haben die Qualität, die Versorgungssicherheit sowie die Einhaltung von Grenzwerten und gesetzlichen Vorgaben“, sagt Christian Friederich. Zusammen mit allen Mitarbeitern hat der WAG-Energiebeauftragte stets das große Ganze im Blick. Denn mögliche Einsparungen an einer Anlage könnten sich durchaus nachteilig auf eine andere Anlage auswirken, weiß der Fachmann. Das wäre unwirtschaftlich und - gemessen an dem Ziel, eine größere Effizienz und Wirtschaftlichkeit zu erreichen - auch kontraproduktiv. Nicht zuletzt ließen sich manche Einsparungen nur durch immense Investitionen realisieren. Und die wollen wohl überlegt sein: Schließlich trägt das Unternehmen eine wirtschaftliche Verantwortung gegenüber den Kunden. „Wir streben eine autark arbeitende Kläranlage an. Das heißt, wir wollen perspektivisch auf den Zukauf von Strom und Gas verzichten. Die Eigenversorgung mit Wärme erfolgt schon zu fast 100 Prozent. Beim Strom haben wir noch etwas aufzuholen“, so Christian Friederich. Aber: Der ökologische Fußabdruck wird kleiner. Jeden Tag. ba

SDS setzen bei Bewirtschaftung der Recyclinghöfe ab 1. Januar auf mehr Effizienz

Neue Annahmestelle für Wertstoffe

Schwerin • Die Erfassung von Wert- und Schadstoffen in den Recyclinghöfen wird mit Beginn des nächsten Jahres neu geregelt. Für die Schweriner bleiben das umfassende Leistungsspektrum, die Öffnung an sechs Tagen der Woche und auch die regelmäßigen Touren des Schadstoffmobils bestehen.

Wertstoffe wie Metallschrott, Grünabfall, Elektrogeräte, Altpapier, Altglas und Verbundverpackungen gehören nicht in den Restmüll. Sie können dem Stoffkreislauf wieder zugeführt werden. Problemabfälle aus Haushalten hingegen bedürfen als Schadstoff einer gesonderten Entsorgung. Viele Schwerinerinnen und Schweriner

wissen das. Sie haben ein hohes Maß an Sensibilität entwickelt, um eine fachgerechte und umweltfreundliche Entsorgung möglich zu machen. Seit vielen Jahren spielen dabei die Recyclinghöfe in der Landeshauptstadt eine wichtige Rolle. Sie sind ein bedeutender Anlaufpunkt, um Wert- und Schadstoffe zu erfassen.

Zum 1. Januar 2014 übernimmt die Alba Nord GmbH diese Aufgabe. Die Neuvergabe zielt vor allem auf ein Plus an Effizienz und damit verbunden auf eine finanzielle Entlastung des Abfallgebührenhaushalts. Die Zahl der Recyclinghöfe wird reduziert: Künftig stehen die Standorte Cottbuser Straße (Neu Zippendorf) und - neu - am Ziegeleiweg (Lankow) zur Verfügung. Die bisherigen Annahmestellen am Sieben Seen Center, in der Ludwigsuster Chaussee und in der Edgar-Bennert-Straße entfallen. „Für die Bürgerinnen und Bürger“, so Ilka Wilczek, Werkleiterin beim Eigenbetrieb SDS - Stadtwirtschaftliche Dienstleistungen, bleibt das umfassende Leistungsspektrum bestehen. „Alle Arten von Schad- und Wertstoffen werden auch künftig an sechs Tagen in der Woche angenommen. Zudem stoppt das Schadstoffmobil wie gewohnt im Frühjahr und im Herbst an acht Standorten.“



Am Ziegeleiweg laufen derzeit die Vorbereitungen für den neuen Recyclinghof in Lankow, der ab Januar genutzt werden kann
Foto: maxpress

Kinderwünsche berücksichtigt

Bereits zwei neue Spielplätze fertig

Schwerin • Die SDS zeigen ein Herz für Kinder, denn nach und nach wird die im Frühjahr aktualisierte Spielplatzkonzeption umgesetzt. In diesem Jahr konnten bislang zwei Spielplätze an die Mädchen und Jungen übergeben werden: im Grünen Tal und am Nedderfeld. Weitere Vorhaben sind in der Umsetzung. So beginnen noch im Herbst Bauarbeiten für die Neugestaltung des Spielplatzes am Schelfmarkt. Eine Teilanierung ist ebenfalls noch 2013 auf dem Spielplatz am Kleinen Kamp in Warnitz vorgesehen.

Bei jedem Projekt wird Beteiligung groß geschrieben: Kinder, Eltern, Ortsteilbeiräte, das Jugendamt sowie das Netzwerk für Beteiligungsarbeit entscheiden über das Aussehen der Spielplätze mit.



Werkleiterin Ilka Wilczek und die Ausbildungsbeauftragten Ulf Gräfner und Günter Rose begrüßen die neuen Azubis der SDS
Fotos: SDS

Gärtner und Straßenwärter beginnen berufliche Laufbahn bei SDS

Neue Azubis starten in Beruf

Schwerin • Drei Jahre Ausbildung haben sie vor sich: Dann sind sie als Fachkräfte in ihrem Ausbildungsbetrieb willkommen: Gordon Bachmann, Rico Kaprol und Robin René Bogdanovs haben jetzt ihre Lehre bei den SDS begonnen.

Auch in diesem Jahr bilden die SDS - Stadtwirtschaftlichen Dienstleistungen Schwerin

wieder aus. Am 1. September haben drei junge Männer ihre Lehre aufgenommen. Ihr Berufsziel ist Gärtner der Fachrichtung Garten- und Landschaftsbau sowie Straßenwärter. Mit den Neuen beschäftigen die SDS jetzt insgesamt sieben Azubis, die bei guten Leistungen nicht nur übernommen werden, sondern auf eine dauerhafte Beschäftigung im Eigenbetrieb hoffen können.



SDS -
Stadtwirtschaftliche
Dienstleistungen
Schwerin
Eigenbetrieb der
Landeshauptstadt
Schwerin



Postadresse

Postfach 160205
19092 Schwerin

E-Mail

info@sds-schwerin.de

Internet

www.sds-schwerin.de

Telefon

Standort Baustraße -
öffentl. Grün/
Friedhöfe und
Straßenunterhaltung
(0385) 644 35 52,
Eckdrift -
Abfallwirtschaft
(0385) 633 16 72,
Am Krebsbach -
Friedhofsverwaltung
(0385) 64 108-0

**Gemeinsam dem Laub
zu Leibe rücken**

Im Herbst sind Grundstückseigentümer gefragt, Laub von anliegenden Wegen zu entfernen. Das regelt die Straßenreinigungssatzung. Zur Entsorgung können die Biotonne oder Laubsäcke genutzt werden, von denen bis November maximal zehn Stück zusätzlich bereitgestellt werden können. Wer Laubsäcke benötigt, erhält diese im Bürgercenter des Stadthauses, auf den Recyclinghöfen und bei der SAS zum Preis von 60 Cent. Gefüllte Biosäcke können kostenlos auf den Recyclinghöfen abgegeben werden. Auf öffentlichen Straßen wird mit zusätzlichen Kehrunge Laub entfernt.



Zwei Heimspiele für Mecklenburger Stiere

Spannung pur in der dritten Liga: Am Sonntag, dem 6. Oktober erwarten die Mecklenburger Stiere die Füchse aus Berlin (zweite Vertretung) zum Heimspiel. Anpfiff ist um 16 Uhr. Am 19. Oktober geht es dann gegen den SV Henstedt-Ulzburg. Beginn: 18.30 Uhr jeweils in der Erich-Kästner-Halle.

Volleyballerinnen vor Saisonstart

Die SSC-Volleyballerinnen starten im Oktober in die Bundesliga-Saison. Der Auftakt findet am 16. Oktober in Dresden gegen den dortigen SC statt. Das erste Heimspiel ist am 19. Oktober (vs. Rote Raben Vilsbiburg), am 30. Oktober empfängt die neuformierte Mannschaft in der Champions League Eczacıbası Istanbul aus der Türkei.

Zwei Teams in der Fußball-Vereinsliga

Der FC Mecklenburg Schwerin trifft am 5. Oktober um 14 Uhr auf den SV Pastow, am 26. Oktober ist er Gastgeber für den FSV 1919 Malchin. Anstoß ist um 13 Uhr. Der MSV Pampow hat am 19. Oktober um 15 Uhr Heimrecht gegen den TSV Friedland 1814.

Wassersportler beenden die Saison

Während am 5. und 6. Oktober noch die traditionelle Petermännchenregatta beim Schweriner Segler-Verein ausgetragen wird, nähert sich für die Schweriner Wassersportler dann die Saisonende. Am 20. Oktober wird beim SSV abgeseilt. Die Schweriner Rudergesellschaft lässt am 26. Oktober noch einmal die Boote zu Wasser.

Überraschungssieg für Kuttersegler aus der Landeshauptstadt bei Wettkämpfen in Prenzlau

Weltenbummler holen den Meistertitel

Schwerin/Prenzlau • Damit hätte wohl selbst die Crew des „Weltenbummlers“ nicht gerechnet: Bei den Deutschen Meisterschaften im Kuttersegeln platzierten sich die Männer um Heiko Grabow vom SSV schon am ersten Wettfahrttag ganz vorn. Und damit uneinholbar für die Favoriten. Der Deutsche Meistertitel ging somit nach Schwerin.

Wie schön, wenn eine Landesgartenschau sich auch für Sportler öffnet: Ende August fanden bereits zum dritten Mal die Deutschen Meisterschaften im Kuttersegeln im brandenburgischen Prenzlau statt. Sie gelten als Highlight der dortigen Landesgartenschau. Veranstaltet vom Prenzlauer Seesportclub e.V. versammelten sich unter Schirmherrschaft von Bürgermeister Hendrik Sommer 31 Mannschaften aus ganz Deutschland, um auf dem stadtnahen Unteruckersee die begehrte Trophäe auszusegeln.

Das Team des Kutters „Weltenbummler“ (Z33) unter Steuermann Heiko Grabow vom Schweriner Seglerverein 1894 e.V. reiste eher als Außenseiter an. Doch bereits am ersten Wettfahrttag zeigten die Landeshauptstädter, dass man mit ihnen unbedingt rechnen muss. Nach fünf Wettfahrten und nur mäßigem Wind hatten sie bereits zwei

erste sowie zwei vierte Plätze und einen Einlauf auf Rang acht. Damit setzten sich die Schweriner deutlich vom übrigen Starterfeld ab, übernahmen die Führung im durchaus gut besetzten Klassment und versetzten die Konkurrenz in regelrechtes Erstaunen. Nun hieß es für die sechste und damit entscheidende



Wettfahrt seglerisches Können unter Beweis zu stellen. Großer Einsatz war gefragt. Und natürlich ein Quäntchen Glück, um den noch nötigen Punkt zu ersegeln und damit den ärgsten

Konkurrenten, den Kutter „Preußen“ aus Potsdam auf die Ränge zu verweisen. Den Schweriner „Weltenbummler“ gelang dieser Coup. Sie sicherten sich damit den eigens für diesen Titelkampf gestifteten Pokal, den der Prenzlauer Bürgermeister dann auch persönlich übergab. Zur Crew des „Weltenbummlers“ gehörten neben Steuermann Heiko Grabow auch Jörg Würfel, Frank Ehrich, Holger Schünemann, André Ruge und Jens Sombert.

Das Team des Kutters „Preußen“ platzierte sich folgerichtig auf Rang zwei, nach ihnen liefen die Männer des Kutters „Resi“ vom Teterower Seesportverein e.V. ein. Zwei weitere Teams aus der mecklenburgischen Landeshauptstadt stellten ebenfalls sehenswerte Leistungen unter Beweis: Der Kutter „Zuarin“ belegte Platz fünf, während das Team vom „Black Devil“ als 15. einkam. Beide Besatzungen vertreten den Schweriner Marineclub e.V.

Übrigens: Der Bootstyp Kutter vereint verschiedene Boote und kleinere Schiffe. Besondere Kennzeichen sind eine deutliche Verjüngung an Bug und Heck, was trotz der gedungenen Form eine relativ hohe Geschwindigkeit ermöglicht. Während in früherer Zeit der Kutter ein gutes Transportmittel war, hat er längst seinen Platz auch im Segelsport gefunden. *ba*

Schweriner Verein verbindet beliebten Volkssport aus Russland mit Integration in Schwerin

Kleine Städtchen werden einfach umgehauen

Mueßer Holz • Gorodki. Irgendwie hört sich das bekannt an. Aber was um Himmels willen steckt dahinter? Igor Peters, zweiter Vorsitzender des Schweriner Vereins für Nichttraditionelle Sportarten (NTS) erklärt die beliebte Freizeitbeschäftigung, der sich Zugereiste wie Einheimische gleichermaßen verschrieben haben.

„Ja richtig. Gorodki hat etwas mit dem russischen Wort Gorod, also Stadt zu tun. Die Idee, die hinter diesem Spiel steckt, ist recht einfach: Fünf Holzklötze (Gorodki, also Städtchen genannt) werden zu 16 verschiedenen Figuren aufgebaut. Diese tragen Namen wie Sichel oder Krebs, Stern oder Rakete... Mit einem maximal zwei



Beim Euro-Gorodki kommen Wurfstöcke aus Kunststoff zum Einsatz

Kilogramm schweren Wurfstock, ursprünglich aus Holz, müssen dann die Gorodkis aus einer festgelegten Entfernung von ihrem Platz geschlagen werden. Dafür gibt es Punkte“, erklärt Igor Peters. Frauen-, Männer und Mixed-Mannschaften treten gegeneinander an. Seinen Ursprung hat das schon sehr alte Spiel, der Name macht es uns leicht, natürlich in Russland. Noch bis in die 70er-Jahre des 20. Jahrhunderts war Gorodki gleich nach dem Fußball die beliebteste Sportart der Russen, die auf allen Ebenen Wettkämpfe ausgetragen haben.

Zuwanderer haben den beliebten Sport in Schwerin heimisch gemacht. In den Stadtteilen Neu Zippendorf und Mueßer Holz gründete sich aus diesem Engagement heraus im Jahr 2007 der Verein für Nichttraditionelle Sportarten NTS Schwerin, der sich interkulturelle Öffnung in der Plattenbausiedlung auf die Fahnen geschrieben hat. Die Begeisterung für das gemeinsame Spiel und Sporttreiben erfuhr Unterstützung und Förderung. Und so konnte - natürlich auch dank vieler Stunden freiwilliger Arbeit - mit dem Schweriner Gorodki-Park sogar eine neue Sportstätte entstehen. Der hohe Standard ermöglicht es, hier sogar internationale Wettkämpfe auszutragen. Erst vor kurzem traten beim „Schweriner Pokal 2013“ Teams aus Russland, Weißrussland,



Die Gorodkis werden auf einer Platte aufgebaut *Fotos: NTS Schwerin e.V.*

der Mongolei und Deutschland gegeneinander an. Mehr als 60 Teilnehmer waren am Start. Die Gastgeber gingen nach umfassendem Training gleich mit zehn Teilnehmern auf den Platz. Erstmals schickten sie sogar fünf Kinder in den Leistungsvergleich. „Wir legen viel Wert auf ein gutes Miteinander und eine familiäre Atmosphäre. Wir sind offen für alle, die Freude für dieses schöne Spiel entwickeln wollen“, formuliert Igor Peters seine Einladung an alle, die das Treiben auf dem Gorodki-Platz in der Hegelstraße schon beobachtet haben oder kennen lernen wollen. Und so treffen Menschen aufeinander, die hier zu Hause sind. Und solche, die hier eine neue Heimat finden. Sport verbindet eben. Da ist sich Igor Peters ganz sicher. *ba*

Fotoaktion für Fans

Stiere auf tolle Bilder gebannt

Schwerin • Rechtzeitig zum Saisonauftakt wurden von den Mecklenburger Stieren neue Mannschaftsfotos gemacht. Die „Stier“-Fotos können Fans demnächst als hochwertigen Druck erwerben.

Auf das neue Mannschaftsbild der Mecklenburger Stiere kann kein echter Fan verzichten. *hauspost* hat die starken Männer in einer tollen Location ins rechte Licht gerückt. Das Ergebnis hat Begeisterung ausgelöst. „Deshalb nutzen wir die Motive, um eine limitierte Auflage hochwertiger Drucke zu ermöglichen“, sagt Friedrich Diestel, Geschäftsführer Leistungshandball beim SVM. In verschiedenen Größen und Formaten werden die unterschiedlichen Aufnahmen auf eine gebürstete Alu-Oberfläche gebannt. Bilder gucken geht auf <https://www.facebook.com/MecklenburgerStier> - Musterexemplare können bei Heimspielen bestaunt und für den eigenen Bedarf unter stiere@lipako.de bestellt werden.



Andre Kühn (r.), *hauspost*, und Aurel Witt, Leiter Unternehmenskommunikation bei den Stadtwerken Schwerin, überreichen die Spende an die VfL-Akrobatinnen Foto: maxpress/jk

hauspost und Stadtwerke Schwerin unterstützen Spitzensportlerinnen

Große Hilfe für Start bei der EM

Schwerin • Wer als Teenager an einer Europameisterschaft teilnimmt, erbringt wahre Spitzenleistungen. Fünf junge Schwerinnerinnen tun das. Und bekommen tolle Unterstützung: *hauspost* und die Stadtwerke Schwerin übernehmen einen Teil der Reisekosten für erfolgreiche Sportakrobatinnen vom VfL.

Michelle Mausolf, Gofrahn Solh, Antonia Riestedt, Camille Herrmann und Lilly Kutta werden im Oktober in Lissabon bei der EM

antreten. „Eine tolle Leistung. Wir unterstützen die Spitzensportlerinnen gern, damit ihre EM-Teilnahme möglich wird“, sagt Verlagsgeschäftsführer Andre Kühn. Da die Reisekosten nicht durch den Verband gedeckt werden, müssen pro Sportlerin 1.000 Euro über Spenden finanziert werden. „Da sind wir doch dabei und stellen die Einnahmen des *hauspost*-Bootes vom Strand- und Insefest der Stadtwerke Schwerin zur Verfügung. Und damit stolze 1.500 Euro“, so Andre Kühn und Aurel Witt von den Stadtwerken Schwerin.

Sophie Koch aus Schwerin wird dreifache Deutsche Vizemeisterin

Silbermedaillen aus Kölner See gefischt

Schwerin/Köln • Vom 10. bis 15. September fanden auf der Regattastrecke Fühlinger See in Köln die Deutschen Kanurennsportmeisterschaften statt. Eine Woche nach der grandiosen Heim-WM in Duisburg gingen neben den erfolgreichen WM-Starten auch Deutschlands beste Nachwuchskanuten an den Start. Die Kanurennngemeinschaft Schwerin schickte mit Sophie Koch eine hoffnungsvolle Paddlerin an den Start.

Die 15 jährige Canadierfahrerin ging sowohl in der Jugendklasse, als auch in der höheren Juniorenklasse an den Start. Sowohl im Einercanadier über die 200 m als auch im Zweiercanadier über 500 m mit ihrer Neubrandenburger Partnerin Saskia Krusch wollte sie in den Kampf um die Medaillen eingreifen.

Nach der am Freitag erpaddelten Silbermedaille im C2 über 500 m bei den Junioren, galt einen Tag später die ganze Aufmerk-

samkeit den Starts im Einer über die 200 m. Schon in den Vorläufen zeigte Sophie, dass sie bei der Vergabe der Medaillen ein Wörtchen mitreden kann. Sicher erreichte sie beide Finalläufe auf direktem Weg. Im Jugendfinale gelang nach einem völlig missglückten Start ein guter 4. Platz. Nach der ersten Enttäuschung über die verpasste Medaille, galt die ganze Konzentration dem Finale bei den Juniorinnen. Dort wollte sie es dann vor allem in der Startphase besser machen. Gegen die gleichen Gegner wie eine Stunde zuvor gelang der Start diesmal besser, und mit einem energischen Schlusspurt konnte der vielumjubelte 2. Platz erreicht werden.

Ein weiterer 2. Platz im Zweiercanadier in der Jugendklasse rundete das hervorragende Ergebnis bei diesen Meisterschaften für Sophie ab. Damit war sie mit drei erkämpften Silbermedaillen eine der erfolgreichsten Starterinnen unseres Landes bei diesen Titelkämpfen.

Diese hervorragenden Leistungen sollte ihr Motivation geben, künftige sportliche Herausforderungen zu meistern, und gleichzeitig Ansporn sein für die nächste Generation junger Kanuten vom Faulen See. Aus der Schülerklasse kommen mit Nicole Rushkovska, Michel Barkowski und Justus Unger neue hoffnungsvolle Talente hervor, die auch in der Zukunft mit guten Leistungen die KRG Schwerin bei den deutschen Titelkämpfen vertreten wollen.



Sophie Koch bewies bei den Meisterschaften in Köln, das die Kanuten vom Faulen See hervorragende Leistungen bringen Fotos: KRG

Fakten

Kunstradfahrer sind Gastgeber für Pokal

Die Kunstradfahrer des Schweriner Radsportvereins e.V. sind am 28. September Ausrichter für die KRF-Endrunde des Landespokals.

Gleichwohl nehmen Aktive des Vereins im Oktober an einer Reihe von Wettbewerben teil. So geht es beispielsweise am 3. Oktober zum RTF-Almabtrieb nach Kiel, am 6. Oktober zur RTF-Fontane-Tour nach Fürstenberg oder am 9. zum Carl-Oloff-Pokal.

Am 18. und 19. Oktober sind Schweriner auch bei den RBA-Deutschen Meisterschaften dabei.

Sportveranstaltungen in Schwerin finden sich unter www.stadt-sportbund-schwerin.de



Kanurennngemeinschaft Schwerin e.V.

Kanurennngemeinschaft Schwerin e.V.

Schleifmühlenweg 38
Schwerin 19061

E-Mail
kontakt@krg-schwerin.de
Telefon
(0385) 56 57 57
Internet
www.krg-schwerin.de

Service

Bootsvermietung für Kanuwanderungen, Betriebsfeste, Klassenausflüge, Drachenboottraining

Feier im Vereinsheim für bis zu 50 Personen inklusive Bestuhlung, Besteck und Geschirr sowie getrennte Damen und Herren Toiletten, eigene Küche und einem Raum für Garderobe



Kundenservice

Schweriner
Abfallentsorgungs- und
Straßenreinigungsgesellschaft mbH
Ludwigsluster
Chaussee 72
19061 Schwerin

- Allgemeine und spezielle Abfallberatung
- Informationen zur Hausmüllentsorgung, Straßenreinigung und Wertstoffsammlung
- Containerdienst
- Ausgabe von Sperrmüllkarten und Vereinbarung von Terminen zur Sperrmüllabfuhr
- Ausgabe von Wertstoffsäcken „Grüner Punkt“, zusätzlichen Müllsäcken für vorübergehenden Mehrbedarf und Laubsäcken für kompostierbare Gartenabfälle

Öffnungszeiten

Mo. - Do. 7 - 17 Uhr
Fr. 7 - 15 Uhr

Telefon

(0385) 5770-0

Fax

(0385) 5770-111

E-Mail

service@
sas-schwerin.de

Internet

www.sas-schwerin.de

Einmal kostenfrei

Jeder Schweriner Haushalt hat die Möglichkeit, einmal im Jahr eine kostenlose Sperrmüll- und Schrott- abholung zu bestellen. Die Anmeldung ist über die im Kundenservice oder im Stadthaus erhältliche Sperrmüllkarte sowie im Internet unter www.sas-schwerin.de möglich.

Angebot nochmal erweitert

Immer mehr Kunden nutzen den neuen Wertstoffhof der SAS

Schwerin • Der im Mai eröffnete Wertstoffhof auf dem Gelände der Schweriner Abfallentsorgungs- und Straßenreinigungsgesellschaft (SAS) wird von den Bürgern aus Schwerin und dem Umland gut angenommen. Doch es wird nicht nur allerhand Material zur Entsorgung abgeliefert, auch von dem Angebot, Kompost, Rindenmulch, Häcksel oder Kies für den eigenen Garten selbst abzuholen, machen viele Gebrauch.

Seit Eröffnung des Wertstoffhofes in der Ludwigsluster Chaussee 72 nutzen immer mehr Kunden das Angebot. In den vergangenen Monaten sind die Zahlen deutlich angestiegen. Jetzt werden täglich unterschiedlichste Materialien, die bei Aufräumarbeiten und Entrümpelungsaktionen in Haus oder Garten anfallen, abgegeben. Bis Anfang September sind auf diese Weise etwa 45 Tonnen Sperrmüll sowie



Der neue Wertstoffhof wird gut angenommen

Foto: maxpress/jk

circa 15 Tonnen Garten- und Parkabfälle zusammengekommen. Der bei Umbauten anfallende Bauschutt, sowie Betonbruch und Baustellenabfälle können ebenfalls beim Wertstoffhof entsorgt werden. Auch bei der Selbstabholung von Gartenmaterialien steigt die Nachfrage stetig. Deshalb erweitert die SAS ihr Angebot und verkauft ab sofort auch grobkörnigen Kies - also Kieselsteine (22 Euro pro Kubikmeter). Dieser eignet sich vor allem

für das Anlegen von Gartenwegen und Auffahrten. Weiterhin besteht die Möglichkeit, sich auf dem Gelände der SAS für zehn Euro pro Monat einen Container zur Abfallentsorgung zu mieten. Vor allem für Handwerksbetriebe, die auf dem eigenen Hof keinen Platz für die Entsorgung der Bauabfälle haben, ist das ideal. Fragen zum Angebot des Wertstoffhofes beantworten die Mitarbeiter gern unter der Telefonnummer (0385) 5770-0. *ca*

SAS bietet Kompost, Rindenmulch und Holzhäcksel



Garten für den Winter vorbereiten

Schwerin • Wenn die letzten Äpfel und Pflaumen gepflückt und die sommerliche Blumenpracht verwelkt ist, steht nochmal jede Menge Arbeit im Garten an, um diesen winterfest zu machen.

Der Herbst mit seinen kühleren Temperaturen und ausreichend Regen ist die beste Zeit, um Pflanzaktionen durchzuführen. Dann haben die Pflanzen genug Zeit, um sich an den neuen Boden zu gewöhnen. Wer im Frühling möglichst früh Farbtupfer im Garten haben möch-

te, sollte jetzt Blumenzwiebeln setzen. Ob Tulpen, Narzissen oder Blüthengehölze wie Hibiskus, mit Kompost im Boden gedeihen die Pflanzen im nächsten Jahr besser. Empfindliche Schönheiten wie Rosen und Sträucher müssen angehäufelt, bestenfalls auch mit einer Haube versehen werden. Für all diese Arbeiten im Garten bietet die SAS das entsprechende Material. Rindenmulch eignet sich zur Bodenabdeckung. Es schützt den Boden und verhindert das Unkrautwach-

stum. Die Hack-schnitzel aus Fichtenholz schützen den Boden und dienen zur Pflanzenabdeckung. Zertifikate für alle im SASgartenEXPRESS angebotenen Materialien belegen die hohe Qualität. Auch die Schere kommt im Herbst vielfach zum Einsatz. Stauden sollten heruntergeschnitten, Büsche und Sträucher können beherzt gekürzt werden. Noch das Laub zusammengefegt und den Rasen gemäht, dann kann der Garten überwintern. Der Grünschnitt lässt sich über die braune Tonne oder über die von der SAS für 60 Cent angebotenen Laubsäcke ganz leicht entsorgen. *ca*

Herbstaktion

SAS gartenEXPRESS

Kompost 0 - 16 mm	10,00 €/m³ *
Rindenmulch	35,00 €/m³ *
Holzhäcksel	32,00 €/m³ *

* reine Materialpreise (inklusive Mehrwertsteuer, ohne Anlieferung)

Transportkosten

innerhalb von drei Werktagen in Schwerin und bis zu 5 km ins Schweriner Umland, auch kostenfreie Selbstabholung möglich

bis 2,5 m ³	26,50 €**
bis 10 m ³	55,00 €**

** inklusive Mehrwertsteuer

Wir machen Boden gut!

Beratung und Bestellung unter: 0385 5770-0



Weihnachtsfeiern jetzt schon planen

Gemütlich in den Herbst



Schwerin • So langsam nimmt der Sommer zwar Abschied von uns, aber dennoch: kein Grund sich in der Wohnung zu verstecken und die kalte Jahreszeit abzuwarten! Auch im Oktober ist die WEISSE FLOTTE nämlich noch mit ihren Fahrgastschiffen unterwegs. Und mit Kuschedecke und einem heißen Kaffee lassen sich noch schöne Stunden auf dem Wasser verbringen.

Bis einschließlich 31. Oktober fahren die Schiffe der WEISSEN FLOTTE noch täglich zu den 1,5 Stunden-Fahrten heraus, die Abfahrtszeiten erfolgen stündlich ab 10.30 Uhr. Ganz genau kann das nochmal unter www.weisseflotteschwerin.de nachgelesen werden. Dort sind alle aktuellen Informationen und auch bereits der Fahrplan für die kommende Saison zu finden. Wie immer fahren auch im Oktober Geburtstagskinder kostenlos mit der WEISSEN FLOTTE.

Wer aber auch seinen Geburtstagsgästen eine besondere Feier ermöglichen will, der kann das ab 290 Euro auf einem gecharterten Schiff der WEISSEN FLOTTE tun. Dieses Angebot eignet sich natürlich für Feiern aller Art: Firmenfeiern, Jubiläen und vieles mehr. Alle Jahre wieder gilt es, auch die weihnachtlichen Firmenfeiern rechtzeitig zu

planen. Diese lassen sich hervorragend im Restaurant Wallenstein mit seiner idyllischen Atmosphäre und Blick auf Schweriner See und Schloss verbringen. So erwartet die Gäste im Wallenstein auch in diesem Jahr wieder das Buffet-Special schon ab 34,90 Euro pro Person, inklusive Getränke.

Wer individuelle Wünsche für Feiern aller Art hat, kann sich gern an Restaurantleiterin Katja Schmidt wenden. Sie steht den Gästen gern beratend zur Verfügung. Interessenten können sich telefonisch melden oder einen Termin vereinbaren.

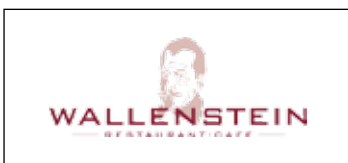
Gutscheine für jeden Anlass

Wer eine originelle Geschenkidee sucht, wird bei der WEISSEN FLOTTE und dem Restaurant Wallenstein garantiert fündig, denn ob für ein Abendessen zu zweit, eine schöne Schifffahrt im Oktober oder sogar beides: Die Gutscheine lassen sich individuell zusammenstellen. Das Team der WEISSEN FLOTTE und des Wallensteins hilft bei der Beratung gerne weiter.

Auch im Oktober findet wieder die Jazz-Jam-Session mit Andreas Pasterneck statt, wie jeden zweiten Mittwoch im Monat, ist jedoch auf Grund der hohen Nachfrage bereits ausgebucht.



Noch bis 31. Oktober sind die Schiffe der WEISSEN FLOTTE täglich unterwegs.



Restaurant Wallenstein
Restaurantleiterin
Katja Schmidt
Telefon: (0385) 55 77 75
www.restaurantwallenstein.de
info@restaurantwallenstein.de



WEISSE FLOTTE Schwerin
Verkaufsleiter
Andreas Rosin
Telefon: (0385) 55 77 70
www.weisseflotteschwerin.de
info@weisseflotteschwerin.de

Adresse: Werderstr. 140, am Schlossanleger, 19055 Schwerin

Veranstaltungen



Highlights **10**
Veranstaltungen
zum Ausheften

Spaß für Groß und Klein bei Bauer Korl

Großes Bockbierfest

Golchen • Der gelernte „Folkspiloso“ Bauer Korl heißt am 3. Oktober die ganze Familie auf seinem Golchener Hof herzlich willkommen. Getreu dem Motto „Spiel und Spaß mit Bauer Korl“ bietet der beliebte Mecklenburger Held vom Feld viel Unterhaltung für Groß und Klein. Ab 10 Uhr geht’s los. Dabei hat Bauer Korl an alles gedacht: Unterhaltsame Livemusik mit den Korl Boi’s, Danny Buller & der Det Gang. Ein buntes Kinderspieleland, Ponyreiten

und ein Quad-Parcours zählen ebenfalls zur hoftypischen Rundumversorgung. Natürlich wird es auch wieder die legendäre Bauern-Olympiade mit Korl geben. Beim Mistkarrenslalom, Gummistiefelweitwurf oder Skilaufen wird abermals um den beliebten „Po-Korl“ gekämpft. Am Nachmittag wird es erstmals ein Open-Air Konzert bei Bauer Korl geben. Zu Gast: Frank Schöbel & Band. Ein abwechslungsreiches Programm für Jedermann. Kiek in!



Highlights

Fr. 04.10.

Academixer

Kabarett, Der Speicher

Beginn: 20 Uhr

Fr. 25.10.

Thorsten Havener

Gedankenleser, Das Capitol

Beginn: 20 Uhr

Fr. 18.10.

The Moor Rose

mit All Man Kind beim Down

Under Fest, Der Speicher

Beginn: 20 Uhr

www.hauspost.de

Di. 01.10.	18. Schweriner Literaturtage Autoren stellen sich dem Publikum mit ihren Neuerscheinungen bei Lesungen, Schullösungen und Diskussionsrunden vor Schwerin, bis 1. November	Fr. 11.10.	14. Bauen und Sanieren Messe rund um das Eigenheim, bis 13.10. Sport- und Kongresshalle, Beginn: 13 Uhr
Di. 01.10.	Geizhals Theater im Großen Haus Mecklenburgisches Staatstheater, Beginn: 18 Uhr	Fr. 11.10.	„150 neue Niederländer - die Schenkung Müller“ Sammlung niederländischer Werke des 16. bis 18. Jh. Staatliches Museum Schwerin, bis 16. Februar 2014
Mi. 02.10.	Markus Maria Profitlich Comedy in der Stadthalle Parchim, Beginn: 20 Uhr	Sa. 12.10.	Woche des Tischtennis in der Sporthalle der Schule am Fernsehturm Schwerin, bis 20. Oktober
Do. 03.10.	Schweriner Oktoberfest Das Altstadtbrauhaus „Zum Stadtkrug“ präsentiert Wett-Sägen, -Nageln, Maßkrug- Stammen, Wahl der Miss Holz vor der Hütten uvm. Zum Stadtkrug, Beginn: 11 Uhr (bis 5. Oktober)	Sa. 12.10.	Jürgen Kerth & Band Konzert des „Ostdeutschen Blueskönig“ und „Nr.1-Gitarristen“ Ostdeutschlands Der Speicher, Beginn: 21 Uhr
Do. 03.10.	Blaues Band 2013 Segeln auf dem Schweriner See Schwerin, Beginn: 10.30 Uhr	Sa. 12.10.	24. Schweriner Herbstpokal Segeln Größte deutsche Optiregatta und die drittgrößte europaweit mit 450 Booten Schweriner See, bis 13. Oktober
Do. 03.10.	Bauer Korl's großes Bockbierfest Spaß, Musik und buntes Treiben auf dem Golchener Hof Golchen, 10 bis 17 Uhr	So. 13.10.	15. Apfel-Tag Apfelfest mit Sortenbestimmung, Sortenausstellung, Kinderprogramm, Saftpresen und Apfelprodukten Pahlhaus Zarrentin, Beginn: 10 Uhr
Fr. 04.10.	„Weinlese“ mit Olaf Waterstradt Lesereise mit Wein, Kerzenschein und Musik Thalia Buchhandlung, Altstadt, Beginn: 20.30 Uhr	So. 13.10.	„Bauer Korl im weißen Rössl“ Hofftheater in Co-Produktion mit dem Landestheater Parchim Golchener Hof, Beginn: 14 Uhr
Fr. 04.10.	Academixer Kabarett Der Speicher, Beginn: 20 Uhr	So. 13.10.	5. Basthorster Landmarkt Kunsthandwerk und regionale Spezialitäten genießen Hotelgelände Schloss Basthorst, 12 bis 17 Uhr
Sa. 05.10.	Schlafes Bruder Ballet nach dem gleichnamigen Roman Robert Schneiders im Großen Haus Mecklenburgisches Staatstheater, Beginn: 19.30 Uhr		
Sa. 05.10.	Nacht-Café-Party Spiel und Musik für Leute ab 40 Jahren Classic Café Röntgen, Beginn: 21 Uhr		
Sa. 05.10.	Petermännchenregatta an den Marstallwiesen Schweriner See, bis 6. Oktober		
Mi. 09.10.	Herman van Veen „Bevor ich vergesse“, Musik und Comedy Sport- und Kongresshalle, Beginn: 20 Uhr		
Mi. 09.10.	Taschenlampenführung über den Alten Friedhof, mit Frau Dr. Kretschmer Alter Friedhof, Beginn: 18.30 Uhr		
Do. 10.10.	Exhibition: Vermeer and Music „The Art of Love and Leisure“ Aufzeichnung Das Capitol, Beginn: 20 Uhr		
Fr. 11.10.	Barbara Kuster: „Die eiserne Lady“ Musik-Kabarett mit Wortgewittern und Rockhymnen Der Speicher, Beginn: 20 Uhr		

Gewinnspiel Pünktlich zum Wäschewechsel im Schrank

Gutscheine für`s Waschcenter

Im Oktober verlost die *hauspost* drei Gutscheine à 20 Euro für das SB Waschcenter Margaretenhof, einzulösen während der Service-Zeiten (Mo. - Fr. zwischen 8 und 13 Uhr). Um einen der Gutscheine zu gewinnen, einfach folgende Frage beantworten: **Welchen Platz belegt MV im Bundes-Kaufkraft-Ranking?** Die richtige Antwort finden Sie auf einer der Seiten dieser Ausgabe. Ihre Lösung senden Sie an die Friedrich-Engels-Straße 2a, 19061 Schwerin. Bitte die Telefonnummer angeben! Einsendeschluss ist der 18. Oktober. Viel Glück! **Die Gewinner der September-Ausgabe heißen: Jennifer Wienecke, Editha Jurczinski, Manfred Buller, Antje Tel und L. Möller.** Herzlichen Glückwunsch!

— Anzeige —

Gesunder Apfelsaft aus Ihren eigenen Äpfeln ...





Mobile Mosterei

auf dem Margaretenhof
10. und 24. Oktober 2013
7. und 21. November 2013 (immer 9 - 17 Uhr)



Gemostet wird ab einer Menge von 50 kg Obst je Kunde.

Weitere Infos: www.satower-mosterei.de
www.margaretenhof-schwerin.de



<p>Mi. 16.10.</p>	<p>„Hänsel und Gretel“ Ein Handpuppenspiel mit einem guten Ende (auch am 19.10. 10 Uhr) Puppentheater Kinningshus am Mueßer Berg, Beginn: 9.30 Uhr</p>	<p>Fr. 25.10.</p>	<p>Thorsten Havener Deutschlands bekanntester Gedankenleser Das Capitol, Beginn: 20 Uhr</p>
<p>Fr. 18.10.</p>	<p>Down Under Fest mit The Moor Rose und All Mankind, Folk und Jazz Der Speicher, Beginn: 20 Uhr</p> 	<p>Fr. 25.10.</p>	<p>10. Lichter- und Laternenfest Laternenumzug in der Weststadt Sportplatz Lessingstraße, Beginn: 17.30 Uhr</p>
<p>Sa. 19.10.</p>	<p>Herbstfest mit Kunsthandwerkermarkt mit Kaffee und Kuchen, Bratwurst uvm. Schleifmühle, von 10 bis 17 Uhr</p>	<p>Fr. 25.10.</p>	<p>Konzert: Carl Verheyen Musik zwischen reißendem Blues, modernem Jazz und Rock'n'Roll Der Speicher, Beginn: 21 Uhr</p> 
<p>Sa. 19.10.</p>	<p>Präventiv Aktiv - 2. Präventionsmesse Landeshauptstadt Schwerin stellt ihre Präventionsarbeit vor Sport- und Kongresshalle, Beginn: 10 Uhr</p>	<p>Sa. 26.10.</p>	<p>„Je oller, je doller: So vergreisen Sie richtig“ satirische Leseshow mit Bill Mockridge Stadhalle Parchim, Beginn: 17 Uhr</p>
<p>Sa. 19.10.</p>	<p>Die Kugelblitze (Magdeburger Kabarett) Ein musikalisches Kabarettprogramm von und mit Sabine Münz und Ernst-Ulrich Kreschel Der Speicher, Beginn: 20 Uhr</p> 	<p>Sa. 26.10.</p>	<p>Fips Asmussen „Ein Possenreißer mit Grütze im Kopf“ Das Capitol, Beginn: 20 Uhr</p> 
<p>Sa. 19.10.</p>	<p>Dunkel-Munkel Party mit Lampion-Umzug Zoo Schwerin, Beginn: 18 Uhr</p>	<p>Sa. 26.10.</p>	<p>Bauer Karl's Ossi Party Ost-Musik, Ostkultur und Ost-Essen nach dem Motto: Weil die Erinnerung immer besser ist als das real Existierende. Golchener Hof, Beginn: 19 Uhr</p>
<p>Mo. 21.10.</p>	<p>Wissenschaftswoche Vorträge und Workshops zum Thema „Die demografische Chance“ Orte: www.schweriner-wissenschaftswoche.de, bis 25. Oktober</p>	<p>Sa. 26.10.</p>	<p>Ute Freudenberg & Christian Lais Duett-Tour 2013 des preisgekrönten Gesangsduos Sport- und Kongresshalle, Beginn: 20 Uhr</p> 
<p>Di. 22.10.</p>	<p>Bauer Anton & die Mukketier Bande Musik für Kinder (ab 3 Jahren) Der Speicher, Beginn: 9.30 Uhr</p> 	<p>Sa. 26.10.</p>	<p>Kulturnacht Museen, Galerien, Ateliers haben geöffnet Schwerin, Beginn: 18 Uhr</p>
— Anzeige —			
<div data-bbox="33 1249 758 2190" style="border: 1px solid black; padding: 10px;">  <p style="text-align: center;">Tee Gschwendner</p> <p style="text-align: center;">Matcha</p> <p style="text-align: center;">Grünes Gold aus Japan</p> <p style="text-align: center;">Erhältlich bei:</p> <p style="text-align: center;">Tee Gschwendner</p> <p style="text-align: center;">Katharina Geerds & Team · Schloßstr. 29 · Schwerin Tel. 0385 / 48 59 22 050 · schwerin@teegschwendner.com</p> </div> <div data-bbox="798 1196 1560 2154" style="border: 1px solid black; padding: 10px;"> <p>Sa. 26.10.</p> <p>Konzert Schweriner Gospel-Chor in der Trauerhalle Alter Friedhof, Beginn: 19 Uhr</p> <p>Sa. 26.10.</p> <p>Anne Haigis und Jan Laacks leidenschaftliche Rocksongs und feinfühlig Blues-Balladen vom Album „Wanderlust“ Der Speicher, Beginn: 20 Uhr</p>  <p>Sa. 26.10.</p> <p>Diagnose ADHS - 11. Herbstsymposium Neue Ideen und Möglichkeiten im Umgang mit unruhigen Kindern, Anmeldung bis 11.10. Hochschule der Bundesagentur für Arbeit, SN, Beginn: 9 Uhr</p> <p>Sa. 26.10.</p> <p>Kunst Heute Tag der zeitgenössischen Kunst in Mecklenburg-Vorpommern landesweit (wo überall unter www.kunstheute-mv.de)</p> <p>So. 27.10.</p> <p>6. Hapag-Lloyd Reisemesse Bis zum 17. Oktober ist im Vorverkauf eine Partnercard erhältlich, bei der die zweite Person nur 4 Euro zahlt. Weitere Infos zur Veranstaltung auf der folgenden Seite</p> <p>Mo. 28.10.</p> <p>Rotary Buchverkauf bis 9. November Schlossparkcenter Schwerin, ganztägig</p> <p>Do. 31.10.</p> <p>Bauer Karl's Musikantenscheune mit Margitta, dem „Wildecker Herzbuben“ Wolfgang Schwalm und Bauer Karl sowie den Karl Boi's Golchener Hof, Beginn: 19 Uhr</p> <p style="text-align: center;">www.hauspost.de</p> </div>			

Private Schulen in MV kämpfen mit immer neuen Problemen

Bildungspolitik mit dem Holzhammer

Schwerin • Schließung, Kürzung, Gerichtsverhandlung, Pech. Diese Begriffe sind seit einigen Monaten in nahezu jeder Diskussion über die künftige Entwicklung des privaten Schulwesens in Mecklenburg-Vorpommern zu hören. Ebenso wird immer skeptischer in Richtung Bildungsministerium geschaut.

Das Haus unter der Führung von Mathias Brodkorb (Foto) zeige zu viel Hartnäckigkeit und Härte, meinen die Betroffenen. Neuerdings wurde die Bildungssparte Hotellerie und Gastronomie an der ecolea Beruflichen Schule in Schwerin durch das Ministerium geschlossen (TV:Schwerin berichtete). Die Gründe sind verschieden und umstritten.

Fakt ist: sogar als Hoffnungsträger der regionalen Wirtschaft war die ecolea dem Bildungsminister für eine Kompromisslösung nicht gut genug. Jetzt überrascht Mathias Brodkorb mit einer drastischen Kürzung der Förder-

mittel für die freien Schulen im ganzen Land. Das Schulgeld muss wesentlich erhöht werden — doch das verbietet das Grundgesetz ausdrücklich. Bei den SWS Schulen in Schwerin wurde deshalb der Bildungsgang „Masseur und medizinischer Bademeister“ bereits aufgegeben (TV:Schwerin berichtete). Auch hier ist die gesetzliche Lage äußerst komplex: denkbar wäre aber durchaus auch ein Konsens.

Das Ministerium jedoch besteht freilich auf seinem Recht zu teilen und zu herrschen. Über die Gründe einer solchen Bildungspolitik in Sachen Privatschulwesen lässt sich natürlich diskutieren. Doch der Bildungsminister selbst zeigt sich immer weniger diskussionsbereit. Und immer mehr Beobachter sehen in der Hand von Mathias Brodkorb einen großen Holzhammer.

Mehr Kritik und Gesprächsstoff — wie immer bei TV:Schwerin.

Auch im Internet: www.tv-schwerin.de



TV SCHWERIN

Mein Regionalfernsehen.
www.tv-schwerin.de

TV:Schwerin
Mein Regionalfernsehen.
Marienplatz 1-2 • 19053 Schwerin

Geschäftsführer
Thomas Böhm

Telefon
(0385) 595 87 50

Fax
(0385) 595 87 529

Redaktionsleitung
Alexander Kamenezki

E-Mail
info@tv-schwerin.de

Internet
www.tv-schwerin.de

Programm

- Berichte
- Reportagen
- Nachrichten
- Kulturtipps
- Interviews, Talks
- Umfragen
- Service

Schweriner Wissenschaftswoche 2013

Woche die Wissen schafft

Schwerin • Vom 21. bis 25. Oktober findet die Schweriner Wissenschaftswoche 2013 unter dem Motto des Wissenschaftsjahres „Die demografische Chance“ statt. Organisatoren sind unter anderem die Landeshauptstadt Schwerin, Hochschule Wismar, das Baltic College und die IHK zu Schwerin.

In Vorträgen und Workshops wird an fünf Tagen mit Vertretern aus Wirtschaft, Politik, Bildung, Forschung und Kultur die Bedeutung des demografischen Wandels und seiner zahlreichen Facetten für Wirtschaft und Gesellschaft diskutiert. Renommierte Wissenschaftlerinnen und Wissenschaftler der Bundesrepublik konnten als Referenten gewonnen werden.

Am Montag, den 21. Oktober 2013, wird die Wissenschaftswoche durch den Minister für Bildung, Wissenschaft und Kultur Mecklenburg-Vorpommern Mathias Brodkorb, mit einem Wissenschaftlichen Nachtcafé unter Moderation des NDR, Louisa Maria Giersberg, zum Thema „Medienkulturen der Generationen“ eröffnet. Referentin ist Dr. Anja Hartung von der Universität Wien.

Am Dienstag und Mittwoch stehen Vorträge und Workshops auf der Tagesordnung mit Politikwissenschaftler Prof. Dr.

Tilman Mayer der Universität Bonn und der Leiterin des Fraunhofer-Instituts für System- und Innovationsforschung Karlsruhe, Prof. Dr. Marion A. Weissenberger-Eibl. Referenten aus Instituten und Hochschulen informieren über den aktuellen Forschungsstand zur demografischen Chance auf den verschiedenen Gebieten.

Am Donnerstagvormittag werden Absolventen der Hochschulen in Schwerin und Wismar über ihr Studium und ihre Bachelor-Arbeiten berichten. Anschließend findet am Nachmittag die Fachtagung der Hochschule Wismar zum Thema „Na, altes Haus? Stadt und Umland im Wandel“ statt.

Den Abschluss der Woche bildet der Schülertag, mit dem vor allem die Schüler aus der Region angesprochen werden.

Am Mittwoch wird der Innovationspreis Schwerin an Hochschulabsolventen für ausgezeichnete innovative Bachelor-/Master-Arbeiten mit Bezug zur Region verliehen. Zu den Veranstaltungen der Schweriner Wissenschaftswoche 2013 sind alle Interessierten eingeladen. Informationen zum Programm, zu den Veranstaltungsorten und zur Anmeldung sind im Internet unter www.schweriner-wissenschaftswoche.de oder telefonisch unter 0385 545-2628 /-1657 erhältlich.

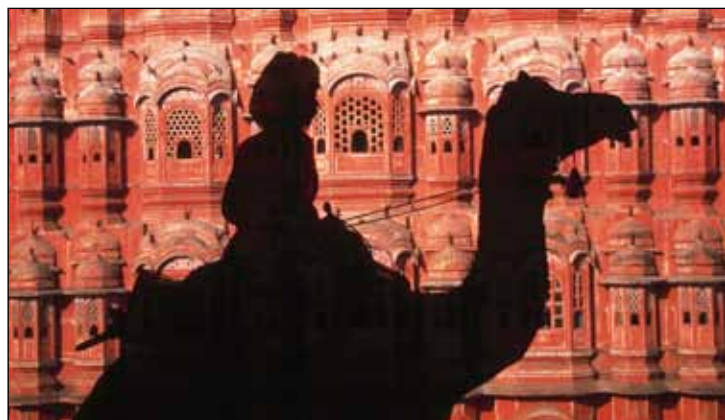
Hapag-Lloyd Reisebüro lädt zur Reisemesse am 27.10. ein

Neue Inspirationen für's Reisen

Schwerin • Die Welt sucht Entdecker - da ist sich das Team des Hapag-Lloyd Reisebüros in Schwerin sicher. Um diese Entdecker mit reichlich Ideen auszustatten, wohin die nächste Reise gehen kann, findet am 27. Oktober zum sechsten Mal die Reisemesse im Ludwig-Bölkow-Haus statt.

Bereits seit 23 Jahren unterstützt das Reisebüro Kunden bei der Planung ihrer Reisen. Dieser Service zeigt sich auch bei der mittlerweile sechsten Reisemesse. Hier erwarten die Besucher viele Highlights wie der Vortrag von Gebeco Reisen Kiel über den Subkontinent Indien. Für Inte-

ressenten geht es vom 29.09.2014 bis 08.10.2014 auf eine Sonderreise in das ferne Land. Zudem werden namenhafte Kreuzfahrtveranstalter ihre Schiffe und neue Routen vorstellen. Für Freunde von Zugreisen wird der Vortrag über eine Reise mit der Transsibirischen Eisenbahn unvergesslich sein. Auch der bekannte Abenteurer und Fotograf Kai-Uwe Küchler ist in diesem Jahr wieder dabei und hat spannende Geschichten und fesselnde Bilder über Afrika und Tibet im Gepäck. Alle Gäste sind dazu zwischen 12 und 18.30 Uhr herzlich willkommen. Der Eintrittspreis beträgt 6 Euro (Tageskasse 8 Euro), inkl. 1 Erfrischungsgetränk.



Der Palast der Winde in Jaipur, Indien

Foto: Gebeco Reisen

Fachwirt für Gesundheit & Soziales Junge Mitarbeiter werden auf das Chef sein vorbereitet

Schwerin • Nicht nur Pädagogen müssen sich auf Grund veränderter gesellschaftlicher Bedingungen stetig weiterbilden. Auch Führungskräfte in der Kitaleitung stehen heute vor Herausforderungen, die neben der pädagogischen Qualifikation vor allem Managementqualifikationen benötigen. Deshalb ermöglicht die Kita gGmbH ihren Mitarbeitern eine zweijährige Ausbildung zum Fachwirt für Gesundheit und Soziales.

Am 6. September ging es los: elf pädagogische Fachkräfte der Kita gGmbH drücken noch einmal die Schulbank und werden nun zu Fachwirten für Gesundheits- und Sozialwesen qualifiziert. Zwar hat die Kita gGmbH momentan in allen ihren Kitas gestandene und erfahrene Leiterinnen, jedoch soll das Team vorbereitet sein, wenn die eine oder andere Kollegin in ihren wohlverdienten Ruhestand geht und die Stelle neu besetzt werden muss. „Da das Aufgabenfeld zunehmend dem eines Betriebsleiters gleicht, haben wir uns entschlossen unsere Fachkräfte dahingehend zu schulen und sie somit fit und selbstbewusst für die Leitung einer Kita zu machen“, sagt die pädagogische Geschäftsführerin Marlies Kahl. Damit dies neben dem



Acht der elf Mitarbeiter, die im September die zweijährige Ausbildung begonnen

Foto: maxpress/jk

Arbeitsalltag möglich ist und nicht zu einer Doppelbelastung für die Pädagogen wird, hat sich die Kita gGmbH ein anerkanntes Institut für Personalentwicklung als Partner gesucht. Der gelebte Kitaalltag bildet dabei den praxisorientierten Schwerpunkt in der zweijährigen Ausbildung, die bundesweit durch den IHK-Abschluss anerkannt ist. Wie es sich für Schulanfänger gehört, haben alle elf symbolisch zum Start eine Schultüte bekommen. „Wir freuen uns sehr, dass es uns gelungen ist, so vielen jungen Mitarbeiterinnen und Mitarbeiter eine berufliche Perspektive bieten zu können. Ihre Motivation trägt deutlich dazu

bei, dass wir für die Zukunft besser aufgestellt sind“, lobt Anke Preuß, Geschäftsführerin der Kita gGmbH, und erklärt weiter: „Die Art der Ausbildung wird wegweisend für unser Unternehmen sein und unsere künftigen Führungskräfte zu noch stärkeren Persönlichkeiten mit Selbstkompetenz, Selbstsicherheit und breiter Fachkompetenz entwickeln.“

An den Ausbildungskosten für den Lehrgang zum Fachwirt für Gesundheits- und Sozialwesen beteiligt sich die Kita gGmbH deshalb zu 50 Prozent. Grund: Ein Unternehmen ist nur so erfolgreich wie seine Mitarbeiterinnen und Mitarbeiter.



Schlichtes Weiß für helles und klares Design

Schnörkellos und schön Küchentraum in glanzvollem Weiß

Schwerin • Die Trendline Einbauküche mit weiß glänzenden Kassetten und der 4 cm dicken Arbeitsplatte aus Naturstein hat Maße von 3080 mal 3250 mm. Die Keramikeinbauspüle ist farblich zum Granit abgestimmt. Die Geräteausstattung von Bauknecht enthält ein Induktionskochfeld, einen Einbaubackofen der Energieklasse A sowie einen Dampfgarer. Der Kühlautomat der Energieklasse A+ und der Geschirrspüler (Energieklasse AAA) kommen vom Hersteller Neff. Zudem enthalten ist die Berbel Dunstabzugshaube. Zum Zubehör gehören Unterbauleuchten und ein Besteckensatz. Der Abverkaufspreis für die Küche inklusive Elektrogeräte und Zubehör beträgt insgesamt 4.990 Euro.

Modern und rustikal zugleich Naturtöne bringen Wärme ins Haus

Schwerin • Die Mixline Einbauküche mit Caramelfarbenem Kunststoff und der 4 cm dicken Arbeitsplatte aus Kunststoff in Mandelholzoptik hat Maße von 3000 mal 3100 mm. Die Keramikeinbauspüle enthält ein Spülbecken. Die Geräteausstattung erfolgt von Miele und enthält ein Cerankochfeld (60 cm), einen Einbaubernd mit Klimagaren und einen Kühlautomaten der Energieklasse A+. Zudem ist eine Kopffreiabzugshaube Bestandteil der Küche. Weiterhin besteht die Möglichkeit einen Geschirrspüler nachzurüsten. Zum Zubehör gehören Unterbauleuchten, Abfallsammler und ein Besteckensatz. Der Preis beträgt insgesamt 3.290 Euro.



Warme Holztöne für gemütliches Kochen



Diese Küche bringt Farbe in Ihr Leben

Lavendelfarben und edel Ein Farblecks für fröhliches Kochen

Schwerin • Die Modernline Einbauküche aus lavendelfarbenem Kunststoff und der 4 cm dicken Arbeitsplatte hat Maße von 3200 mal 2900 mm und enthält eine Keramikeinbauspüle. Die Geräteausstattung von Neff enthält ein Cerankochfeld, eine Dunstabzugshaube, einen Geschirrspüler der Energieklasse AAA und einen Kühlautomat der Energieklasse A+. Besonders Highlight ist der Nespresso-Einbaulkaffeeautomat. Zum Zubehör gehören Unterbauleuchten, Abfallsammler und ein Besteckensatz. Der Abverkaufspreis für die Küche inklusive Elektrogeräte und Zubehör beträgt insgesamt 3.690 Euro. Alle Preise sind Abholpreise. Serviceleistungen gegen Berechnung. Ohne Dekoration.



Kita gGmbH
Friesenstraße 29
19059 Schwerin

Leitung
Anke Preuß
(kaufmännische
Geschäftsführung)

Marlies Kahl
(pädagogische
Geschäftsführung)

Telefon
(0385) 7 43 42 73

Fax
(0385) 7 43 42 79

E-Mail
kitagmbh@t-online.de

Internet
www.kita-ggmbh.de



Adresse
Werkstraße 700
19061 Schwerin
Kontakt
(0385) 61 11 51
www.pitsch-kuechen.de
info@pitsch-kuechen.de

Öffnungszeiten
Mo. - Fr. 10 - 18 Uhr
Sa. 10 - 13 Uhr
Beratung nach
Vereinbarung

PITSCH Küchen

- Einbauküchen - made in Germany
- Einbaugeräte und Gerätetausch
- Modernisierung
- professionelle Bauplanung und Montage
- Musterküchen

PITSCH Bäder

- Komplettbadsanierung aus einer Hand
- Badmöbel
- Duschkabinen
- Badarmaturen und -zubehör

**Geschäftsstellen**

Weststadt
L.-Frank-Straße 35,
Tel.: (0385) 7 45 00
Fax: (0385) 7 45 01 39

Mueßer Holz
Lomonossowstraße 9
Tel.: (0385) 7 45 00
Fax: (0385) 7 45 02 50

Öffnungszeiten:

Mo. 7.30 - 15.30 Uhr
Di. 7.30 - 18.00 Uhr
Mi. 7.30 - 13.00 Uhr
Do. 7.30 - 18.00 Uhr
Fr. 7.30 - 14.00 Uhr

Notruf

F&S Sicherheitstechnik
und Service GmbH;
Tel.: (0385) 7 42 64 00
Fax: (0385) 73 42 74
(Tag und Nacht)

Telefonnummern

Nachbarschaftstreffs
Hamburger Allee 80
(0385) 7 60 76 33
Tallinner Straße 42
(0385) 7 60 76 35
Lessingstraße 26a
(0385) 7 60 76 37
F.-Engels-Straße 5
(0385) 7 60 76 34
Wuppertaler Straße 53
(0385) 3 04 12 91

Gästewohnungen

Hamburger Allee 80
(2 Personen)
Kopernikusstraße 2
(2 Personen)
J.-Sibelius-Str. 1
(4 Personen)
Wuppertaler Straße 53
(4 / max 6 Personen)

Kontakt: Karin Vetter
(0385) 7 45 01 45

Wohnungsvermietung

Isolde Preußner
Tel.: (0385) 7 45 01 17
Angela Griefahn
Tel.: (0385) 7 45 02 34

Anfragen per E-Mail
direkt@swg-schwerin.de



Der Verein Hand in Hand setzt einen seiner Schwerpunkte in die Jugendarbeit. Dazu gehören regelmäßige Veranstaltungen mit den Kindern von Genossenschaftsmitgliedern
Fotos: SWG

Hand in Hand geht neue Wege der Kommunikation mit Mitgliedern und Interessierten

Verein der SWG auf Facebook präsent

Schwerin • Seit Juli ist der Verein Hand in Hand mit einem eigenen Facebook-Auftritt im Internet zu finden. Die Vereinsführung erhofft sich dadurch einen konstruktiven Austausch mit Mitgliedern und Mietern der SWG.

Rechtzeitig zum 15-jährigen Jubiläum des Vereins ging die Facebookseite unter facebook.com/hih.schwerin online. Unterstützung kam dabei auch von der Schweriner Wohnungsbaugenossenschaft. „Wir wollten neue Wege gehen und ein zeitgemäßes Medium nutzen, um Veranstaltungen in den Nachbarschaftstreffs anzukündigen

beziehungsweise interessierten Menschen einen Einblick in die Arbeit des Vereins zu ermöglichen“, erläutert Martina Kaune aus der IT-Abteilung der SWG. Die Inhalte der Seite können auch von denen abgerufen werden die nicht Mitglied bei Facebook sind. Für Hinweise und Kommentare ist eine kostenlose Anmeldung bei Facebook erforderlich. Auf der Startseite können Besucher einen Eindruck von bereits vergangenen Veranstaltungen erhalten und sich Bilder sowie Kommentare dazu ansehen. Es werden aber auch zukünftige Veranstaltungen angekündigt. Da es insgesamt sieben Treffs vom Verein Hand in Hand gibt, sind die Ver-

anstaltungen und Ausflüge je nach Standort farblich markiert. So fällt den Nutzern die Orientierung leichter.

Neben Einblicken zu Festen, Ausflügen und gemütlichen Treffen gibt es auch einen Bereich zum Thema Sozialberatung. Wer sich gern für den Verein engagieren möchte, kann unter Telefon: (0385) 74500 oder E-Mail: hih-schwerin@live.de Kontakt aufnehmen.

Für Mitteilungen im Bereich Wohnen soll nach wie vor der persönliche Mieterzugang auf der Homepage der SWG genutzt werden. Hier werden die Anfragen gleich an den zuständigen Hausverwalter weitergeleitet. *mu*



Schwerin • Die Hauptverwaltung der Schweriner Wohnungsbaugenossenschaft (SWG) zieht um.

Sie wird noch im November dieses Jahres ihren neuen Sitz in der Arsenalstraße 12 am Südufer des Schweriner

Pfaffenteichs beziehen. Der moderne Neubau beherbergt auf den unteren drei Etagen Arbeitsräume für 40 Mitarbeiter. Der neue Hauptsitz der SWG füllt eine Baulücke, die jahrelang das harmonische Bild am Südufer des Pfaffenteiches störte. *mu*

Mietangebote



Singlewohnung im Neubau

Pilaer Straße 2b

1 1/2 Zimmer auf 47,60 m²
EG
KM ca. 334 Euro
NK ca. 110 Euro
mit Loggia
Bezug sofort möglich

**Tel. (0385) 74 50 234 und
74 50 117**

15 angehende Bankkaufleute starteten Anfang August ihre Ausbildung

Karrierestart bei der Sparkasse

Schwerin • Die neuen Auszubildenden hatten sich zuvor durch gute Bewerbungsunterlagen, entsprechende Ergebnisse im Einstellungstest und einem überzeugenden Auftreten im persönlichen Gespräch gegenüber mehr als 120 anderen Bewerbern durchgesetzt und damit den Grundstein für ihre berufliche Karriere gelegt.

„Wir freuen uns, 15 jungen Menschen mit frischen Ideen die Chance auf eine anspruchsvolle Ausbildung mit guten Karriereperspektiven bieten zu können“, betonte der Vorstandsvorsitzende Kai Lorenzen anlässlich der offiziellen Begrüßung. „Unsere Auszubildenden von heute sind unsere erfolgreichen Mitarbeiter von morgen.“

Es bestehen sehr gute Aussichten, nach der Ausbildung in ein Angestelltenverhältnis übernommen zu werden. Erst im Januar und im Juni hatten 15 Auszubildende erfolgreich die Ausbildung bei der Sparkasse beendet. Zehn von ihnen sind



Auf dem Weg in einen neuen Lebensabschnitt: Die neuen Auszubildenden der Sparkasse Mecklenburg-Schwerin

Foto: Rainer Cordes

nun mit vollem Engagement als Angestellte für die Sparkasse tätig.

Bereits jetzt nimmt die Sparkasse, als eines der größten Ausbildungsunterneh-

men in der Region, Bewerbungen für 2014 an. Ansprechpartnerin für Bewerbungen ist Frau Jutta Grabs, (0385) 551-1331, jutta.grabs@spk-m-sn.de.

Neues Verfahren SEPA wird zum 1. Februar 2014 eingeführt

Bargeldloses Zahlen wird einheitlich

Schwerin • Nach der Einführung des Euro als gemeinsame Währung folgt nun die Schaffung des einheitlichen Euro-Zahlungsverkehrsraums (Single Euro Payments Area, SEPA). Am 1. Februar 2014 wird SEPA eingeführt. hauspost fragte dazu den Vorstandsvorsitzenden Kai Lorenzen (Foto).



hauspost: Was ist SEPA eigentlich und welche Vorteile bringt das neue Verfahren?

Lorenzen: Hier sollte man zuerst einmal wissen, dass es in Europa 31 unterschiedliche Zahlungssysteme mit eigenem Rechtsrahmen, eigenem Datenformat und ohne einheitliche Infrastruktur gibt. SEPA vereinheitlicht diese Strukturen und ist damit ein weiterer Schritt, der Europa enger zusammenwachsen lässt.

Ziel ist, grenzüberschreitende Zahlungen so günstig, schnell und sicher abzuwickeln wie nationale Überweisungen. Zukünftig kann der gesamte Euro-Zahlungsverkehr über ein Konto abgewickelt werden. Alle Euro-Überweisungen erreichen den Zahlungsempfänger innerhalb eines Werk-tages.

hauspost: SEPA-Stichtag ist der 1. Februar

2014. Warum müssen wir uns denn schon jetzt damit auseinander setzen?

Lorenzen: Ab dem 1. Februar 2014 gelten in Deutschland und in Europa einheitliche Regeln für Überweisungen und Lastschriften in Euro. Ab diesem Tag lösen die SEPA-Überweisung und die SEPA-Lastschrift die bisherigen deutschen Zahlverfahren ab. Wichtig ist, dass die Vorbereitungen und die Umstellung auf SEPA nicht unterschätzt werden. Das ist auch der Grund, warum wir heute schon unsere Kunden intensiv beraten und ihnen aufzeigen, welche Anpassungen für die SEPA-Migration nötig sind. Die notwendigen Umstellungsarbeiten können nämlich sehr unterschiedlich sein.

hauspost: Vor welchen Herausforderungen stehen die Kunden jetzt?

Lorenzen: Für die meisten privaten Bankkunden wird der Wechsel zu den SEPA-Zahlverfahren fast unbemerkt stattfinden. Lediglich die Kennzeichnung des Kontos ändert sich. Statt der bisherigen Kontonummer und Bankleitzahl müssen Privatpersonen zukünftig die internationale Bankkontonummer IBAN nutzen, in einigen Fällen auch die internationale Bankleitzahl BIC.

Die neuen SEPA-Überweisungen und SEPA-Lastschriften sind einfach zu nutzen - egal, ob im Online-Banking, an den SB-Terminals oder in der Geschäftsstelle. Auch bereits schriftlich erteilte Einzugsermäch-

tigungen gelten weiterhin, beispielsweise bei Vereinen oder dem Energieversorger. Wichtig ist allerdings, dass Privatpersonen in nächster Zeit von ihren Gläubigern Mandate mit Gläubiger-ID und Mandatsreferenz erhalten. Diese müssen sie als Zahlungspflichtige unterschreiben und zurücksenden.

hauspost: Wie kann man sich die IBAN am besten merken?

Lorenzen: Die IBAN besteht in Deutschland aus 22 Stellen. Sie enthält mit der bisherigen Bankleitzahl und Kontonummer zwei bekannte Elemente. Neu ist das vorangestellte Länderkennzeichen „DE“ sowie eine zweistellige Prüfziffer. Zwingend auswendig lernen muss aber niemand IBAN und BIC. Beides finden Sparkassen-Kunden bereits heute unter anderem auf dem Kontoauszug sowie auf der Rückseite der neuen SparkassenCards.

hauspost: Wo sind weitere Informationen zum Thema zu finden?

Lorenzen: Neben dem persönlichen Gespräch mit dem Berater bietet sich die Internetseite der Sparkasse als stets aktuelle Informations-Plattform an. Besuchen Sie am besten regelmäßig unsere Internetseite www.sparkasse-mecklenburg-schwerin.de. Dort finden Sie jederzeit aktuelle Informationen, Checklisten, Broschüren und nützliche Hilfsmittel wie beispielsweise den IBAN-Rechner.



Immobilien-Service

in Vertretung der LBS Immobilien GmbH

Mecklenburgstraße 13
19053 Schwerin
Tel. (0385) 5 51 33 30
www.sparkasse-mecklenburg-schwerin.de



Für Kapitalanleger

Objekt-Nr. 0228

vermietetes ZFH mit ELW am Rande von Crivitz, Bj. ca. 1995, ca. 205 m² Wfl., 7 Zimmer, Souterrain: 2 Zimmer; EG: 3 Zimmer und OG: 2 Zimmer, ca. 375 m² Grdst., ME p.a. 11.280 EUR, KP: 186.000 EUR zzgl. 5,95 % Käuferprovision.



Eigentumswohnung

Objekt-Nr. 0289

mit Südbalkon im 1. oder 2. OG in Schwerin, Neubau mit 6 ETW, ca. 81,45 m² Wfl., 3 Zimmer, Tageslichtbad, Fußbodenheizung, frei ab 08/2014, Stellplatz, KP 109.500 EUR zzgl. 3,57% Käuferprovision



Immobilie gesucht

Sie wollen ein Haus verkaufen?

Wir suchen für unsere Interessenten Einfamilienhäuser, Doppelhäuschen, Reihenhäuser im Raum Schwerin und Landkreis Ludwigslust-Parchim zur Eigennutzung oder als Kapitalanlage. Rufen Sie uns an!



Unverwüsthche Raser
Kakerlaken sind als Mitbewohner nicht gerade beliebt und sie loszuwerden ist mehr als schwierig. Sie gelten als die schnellsten krabbelnden Insekten, zudem quetschen sie sich in jeden noch so kleinen Spalt. Da sich ihr Hirn im Körper unter dem festen Chitinpanzer befindet, können sie neun Tage lang ohne Kopf überleben, bis sie schließlich verhungern. Und die Fähigkeit bis zu 40 Minuten den Atem anzuhalten, macht sie noch robuster. Alles in allem sind sie so robust, dass sie unter anderem in Atombombentestgebieten ungeschädigt überleben konnten.

Liebe Hauspostleser und ...rinnen,
... ich sach ümmer, mach was mit Menschen und du wunderst dir. Dat schöne an der eigenen Beklopptheit is ja dat man sie nicht merkt und wie oft einem dat mit so einem Hof wie bei mich passiert, glaubst du nich.

Nülichs, an einem Sonntag, hatte ich wieder meine Auffassung zur aktuellen politischen Lage vor nette Gäste in miene Hoffenne zum Besten gegeben, als ich in die erste Reihe - schon beim Einmarsch - einen reservierten Herren, nebst seine noch reserviertere Begleitung in die erste Reihe sah. Die waren so stock steif und so wat von reserviert, wenn die ein Kneipentisch gewesen wären, hätte da noch nie einer dran gesessen. Und nu tu dich mal in meine Lage reinversetzen, du - also ich - stehst bei dich zu hause auf die eigene Bühne und die Gesichter, die da vor dir sitzen, erschein so freundlich wie die Gullideckel am Pfaffenteich und nicht mal die sind mir bisher negativ aufgefallen. Ich sage gleich zu die Beide, aber so dat der ganze Saal dat hören kann: ...stopp ma, die Leute, die für euch zwei Pappnasen mitmachen wollen - kommen die noch. Der Saal brüllt, aber die Beiden bewegen immer noch nicht ihre Grimassen. Ich sage im zweiten Versuch: "...Leute, wenn ihr ne innere Verstopfung habt, euch n'Furz quer hängt, dann habt ihr euch bei mich in die ersten Reihe ein ziemlich anstrengenden Platz ausgesucht. Da wäre die letzte Reihe besser gewesen!"



Sie hatten für die erste Reihe bezahlt - sagt sie zu mich! Ja klar, sage ich, aber doch dafür hoffentlich nicht ihr Lachen verhökert. Ich sach: "... man muss auch n'büschchen mitmachen wollen!" Habe ich früher auch oft zu meine Elfriede gesagt, wenn wir abends zusammen im Bett rein sind. Dat Leben is nur schön, wenn man auch von sich aus mit macht. Sie: ...dat würden sie sonst auch schon, aber über so billige Witze - sie meint die von Bauer Korl - würde sie nicht lachen. Ich sage: ... Sie würden schon, wenn Sie es denn könnten, aber über etwas plattes lachen können, ist eher eine Fähigkeit als ein Versagen. Sie wieder (!): ...Sie - also ich - sind nicht witzig, Sie - sie meint immer noch mich - sind nur albern! Ich wieder: ...Humorlosigkeit ist aber auch kein Zeichen von Intelligenz! Dann packen die beiden ihre Sachen zusammen und gehen unter dem tosenden Beifall vom restlichen Publikum. Viele Grüße und 1000 Gründe zum Lachen... Euer Bauer Korl

Als ich noch klein war ...

... stand mein Berufswunsch fest

Dass kleine Mädchen schon mal beim Tischdecken helfen, ist nichts Besonderes. Bei **Sybille Dietz** (48) war damit als Vierjährige jedoch schon eine Berufung verbunden. Auch nach der Schule wechselte sie regelmäßig Füller gegen Geschirrtuch und half der Mutter im Familienlokal beim Gläserpolieren. Wenn es nach ihrem Großvater gegangen wäre, hätte sie einen „anständigen“ Beruf lernen sollen. Aber Sybille Dietz folgte ihrer Motivation und lernte im Hotel „Stadt Schwerin“ den Beruf der Kellnerin. Seit 1981 steht sie im Arbeitsleben, seit 1988 ist „Das Martins“, ihr berufliches Zuhause. Seit 15 Jahren sogar als selbstständige Wirtin.



Feierlicher Gottesdienst mit Neuzugängen der Evangelischen Altenpflegeschule

Neue Ausbildungsgänge gestartet

Schwerin • Die neuen Ausbildungsgänge der Evangelischen Altenpflegeschule (EVA) beginnen in diesen Tagen. Zur Begrüßung der 81 neuen Schülerinnen und Schüler fand ein Gottesdienst in der Schweriner Paulskirche statt, zu dem auch Familien, Freunde und Bekannte eingeladen waren.

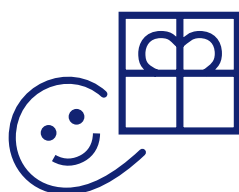
Unter ihnen waren sechs junge Spanier, die an der EVA im Rahmen des Austauschprogramms MobiPro zum Abbau von Jugendarbeitslosigkeit in Griechenland, Portugal, Polen, Spanien und Ungarn unterrichtet werden. Die EVA ist eine Höhere Berufsfachschule und staatlich anerkannte Einrichtung der Weiter-

bildung des Diakoniewerks Neues Ufer in Schwerin – die größte in ganz Mecklenburg-Vorpommern. Seit 1991 können sich hier Schülerinnen, Schüler und bereits in der Altenpflege Tätige zu Kranken- und Altenpfleger/innen aus- und weiterbilden bzw. umschulen lassen. Entsprechendes gilt für Kranken- und Altenpflegehelfer/innen.

„Alle reden vom Pflegenotstand“ sagt Schulleiter Olaf Winkler und weiter: „Wir tun etwas dagegen! Mit unserer modern eingerichteten Schule mitten in Schwerin und hoch qualifizierten Dozenten aller Fachbereiche bieten wir den Teilnehmern unserer Lehrgänge die besten Voraussetzungen für einen erfolgreichen Abschluss. Wir unterstützen sie nicht nur bei den vielen Theorie- und Praxisstunden oder der Suche nach einem Praktikumsplatz. Gern übernehmen wir sehr gute Absolventen auch in unsere eigenen Einrichtungen. Das Besondere an unserer Berufsschule ist jedoch, dass wir stets ein offenes Ohr für Fragen, Sorgen oder Wünsche haben. Das ist sozusagen ein ungeschriebenes Unterrichtsfach.“ Wer sich näher zur Evangelischen Altenpflegeschule EVA und den vielfältigen Aus-, Weiter- und Umschulungsangeboten informieren möchte, kann dazu unverbindlich Kontakt zur Schule aufnehmen.



Die EVA-Schülerinnen v.l.n.r.: Béglica Vega Herrera, Fateima Abdallaoui-Alaoui, Silvia Martonell Molina und die EVA-Schüler v.l.n.r.: Ruben Alexander Lorenzo Tawarez, Aberto Guerrero Perez und Domingo Navarro Montiel kommen aus Spanien Foto: DNU



DIAKONIEWERK
NEUES UFER gGmbH

**Diakoniewerk
Neues Ufer gGmbH**
Retgendorfer Str. 4
19067 Rampe
Telefon
(03866) 67-0
Fax
(03866) 67-110
E-Mail
info@neues-ufer.de
Internet
www.neues-ufer.de

**Evangelische
Altenpflegeschule**
Alexandrinstraße
19-20
19055 Schwerin
Telefon
(0385) 74 20 994-0
Fax
(0385) 74 20 994-39
E-Mail altenpflege-
schule@neues-ufer.de



Betriebsfeste zum Jahresende

Weihnachtsfeiern mal ganz anders

Schwerin • Weihnachtsfeiern können auch etwas ganz Besonderes sein. Die **Eventagentur mmde** plant und organisiert Weihnachtsfeiern für Unternehmen und Institutionen der besonderen Art. Ob Partyspaß auf mecklenburgisch, russisches Jolkafest oder animiertes Jahresausklangprogramm - die kreativen Eventköpfe sorgen für positive Stimmung in der Belegschaft. Die Feiern können im Sport- und Bikehotel, aber auch ganz woanders stattfinden. Einfach anrufen und einen Termin vereinbaren: 0385 - 521 310-0 oder über www.mmde.eu.

Elbe-Haus® Energiemanagement

Richtig kombiniert für noch bessere Ökobilanz des Hauses

Schwerin • Ein Eigenheim mit möglichst hoher Energieeffizienz gehört heute schon fast zu den Standardanforderungen, die Bauherren bei der Planung ihres Hauses stellen. Doch häufig fällt es ihnen schwer, die richtige Kombination aus Anlagentechnik und Gebäudehülle zu finden. Als Entscheidungshilfe hat Elbe-Haus® ein übersichtliches und transparentes Energiemanagement entwickelt.

Die wichtigsten Ansatzpunkte für energieeffizientes Bauen sind die Anlagentechnik und die Gebäudehülle. Doch wie finden Bauherren das richtige Verhältnis zwischen beiden? Das Internet gibt viele Informationen, zeigt Vor- und Nachteile beider Systeme auf. Doch das Überangebot an Wissen macht die Entscheidung nicht unbedingt einfacher.

Mit dem neuen Energiemanagement von Elbe-Haus® bekommen Bauinteressenten nun fachmännische Unterstützung, unabhängig davon, ob es ein KfW Effizienzhaus oder ein Plus Energiehaus werden soll. Die Liste der Fragen, die die Bauherren an den Massivhausbauer aus Stralendorf

Garantiert wenig Schlager am 1. November - jetzt Karten sichern

Made in Germany-Party im Sport- und Bikehotel

Görries • Jetzt wird mit einer zünftigen **Made in Germany-Party** im Sport- und Bikehotel am 1. November in Görries abgegrillt. Dabei werden Musikstücke aus Deutschland und aus der deutschen Komponistenwerkstatt die Party tragen.

Keimzeit, Lindenberg oder die Toten Hosen, Silly, Puhdys oder City, auch Mia, Bosse und Frida Gold werden mit ihren Chart-Stürmern dabei sein. An diesem Abend steht die Musik aus der musikalischen deutschen Kreativschmiede im Programm und soll den Besuchern ordentlich einheizen. Genau das Richtige um mit Westernhagen, Grönemeyer oder Heinz Rudolph Kunze in den wohlverdienten Wochenabschluss nach der Arbeit ins Wochenende zu starten. Auch die Neue Deutsche Welle mit Falco, UKW oder Peter Schilling wird nicht fehlen. Draußen auf der Terrasse wenden die Grillmaster dann Nackensteaks und Drachenbratwürste. Eine Feuerschale sorgt für zusätzliche Wärme, während drinnen getanzt werden darf.

19 Uhr gehts an diesem ersten Novemberfreitag los. Der **Kartenvorverkauf** (10 Euro inkl. ein Getränk) startet sofort

unter 0385-76 0 520 - Stichwort: Made in Germany.

Bereits am Freitag, dem 13. September, „brannte die Hütte“ als die Schweriner Band REEL (Foto) mit irischen Songs vor begeistertem Publikum spielte. Mit Bildern aus Irland, kleinen Anekdoten, Guinness-Bier, Jameson-Whiskey und Irish Stew wurde der Abend zu einem herrlichen Ausflug an die irischen Küste.

Nächster Themenabend:

„Amerika - Way of Life“ mit echten Harleys und Livemusik.



Tolle Stimmung im Sporthotel Görries: Die Themenpartys, wie hier beim Irischen Abend mit REEL, kommen an Foto: maxpress



Sporthotel & Bikehotel

Mittelstelle 11
19061 Schwerin
Stadtteil Görries

Telefon

(0385) 611 553

E-Mail

info@sporthotel-schwerin.de

Übernachtungen

- Doppelzimmer
 - Einbettzimmer
 - Mehrbettzimmer
 - Ferienwohnung
- Aufbettungen möglich.

Feierlichkeiten

- Familienfeiern
- Betriebsfeiern
- Vereinsfeste
- Geburtstage
- Jugendweihen
- Grillfeste
- Sportfeste
- Trainingslager
- Tagungen

Camping

- Caravanstellplätze
- Zeltplatz



Elbe-Haus® GmbH

Zentrale Verwaltung
Am Heidenbaumberg 1
19073 Stralendorf
bei Schwerin

Telefon

(03869) 76 01 - 0

Fax

(03869) 76 01 - 11

E-Mail

info@elbe-haus.de

Internet

www.elbe-haus.de

Elbe-Haus® auch auf Facebook

Wann und wo ist der nächste Bauherrennachmittag, auf welcher Messe ist Elbe-Haus® mit dabei und welche Aktionen laufen derzeit? All das erfährt man auch auf der Facebookseite von Elbe-Haus® - mit einem „Gefällt mir“-Klick immer auf dem neuesten Stand.



Mit der richtigen Anlagentechnik und Gebäudehülle kann man die Energieeffizienz eines Hauses deutlich erhöhen

Foto: Elbe-Haus®

stellen, ist lang: Welche Eigenschaften sollen meine Außenwand, die Bodenplatte oder die Fenster aufweisen? Nutze ich eine Lüftung mit Wärmerückgewinnung oder vertraue ich doch lieber der Wärmepumpe? Kann ich mit der Energie aus der Sonne nur Warmwasser erzeugen oder reicht das auch für die Heizung oder sogar zur Stromerzeugung?

Das Elbe-Haus® Energiemanagement unterstützt bei der Beantwortung all dieser Fragen. „Gemeinsam mit dem Bauherren finden wir das richtige Verhältnis von Gebäudehülle

und Anlagentechnik, sodass das neue Eigenheim in Sachen Energieeffizienz bestens aufgestellt ist“, so Hendrik Rößler, Geschäftsführer der Elbe-Haus® GmbH. Informationen zu diesen aktuellen Themen bekommen Bauinteressierte in allen Bauherrenzentren von Elbe-Haus® oder auch auf der Messe „Bauen & Sanieren - Eigenheim 2013“, die vom 11. bis zum 13. Oktober in der Sport- und Kongresshalle in Schwerin stattfindet. Hier ist natürlich auch Elbe-Haus® vor Ort und präsentiert sein attraktives Herbstangebot für das KfW Effizienzhaus 70.

Profilmodell lässt Schüler Teil des Stundenplans nach eigenen Interessen zusammenstellen

Stundenplan von Schülern mitgestaltet

Freie Waldorfschule Schwerin
Schloßgartenallee 57
19061 Schwerin
Telefon & Fax:
Tel.: 0385 617110
Fax: 0385 6171115
Email:
schule@waldorf-sn.de
Internet:
www.waldorf-sn.de
Büroöffnungszeiten:
Montag - Freitag,
7.45 - 12 Uhr

Was macht die Waldorfschulen aus?
Zu den bewährten Elementen der Waldorfschulen zählen der Epochen- und Projektunterricht, Fremdsprachenunterricht von der ersten Klasse an, die Vernetzung der Fächer und die Selbstverwaltung der Schule. Außerdem spielt die enge Zusammenarbeit von Eltern und Lehrern eine große Rolle.
Was macht ihre Schüler aus?
Wegen ihrer Unbefangenheit, ihres Einfallsreichtums, ihrer hohen Beweglichkeit und ihrer ausgesprochenen Teamfähigkeit haben die ehemaligen Waldorfschüler einen guten Ruf in der Arbeitswelt.

Veranstaltungen:

2. Oktober 2013:
15 Uhr:
Einweihung des gestifteten Kunstwerks von Mechthild Breme
15.30 bis 17 Uhr:
Präsentation der Ergebnisse aus den Kursen des Profilmodells

2. November 2013:
9 bis 12 Uhr:
Tag der offenen Tür mit Einblick in den laufenden Unterricht

30. November 2013:
11 bis 16 Uhr:
Adventsbasar mit Kranzbinden und Punsch am Feuer

Schwerin • Die Freie Waldorfschule Schwerin beschreitet im Unterricht der Oberstufe seit dem Schuljahr 2012/2013 neue Wege im Aufbau des Unterrichts. Mit einem neuen Modell sollen die Schüler ihren Unterrichtsinhalt zum Teil selbst gestalten.

Das neue Profilmodell wurde eingeführt, um den Schülern der Klassen 10 bis 12 die Möglichkeit zu geben, aus Kursen verschiedener Bereiche zu wählen und so den Unterrichtsinhalt teilweise selbst zu gestalten. Im ersten Jahr konnten über 60 solcher wählbaren Kurse angeboten

werden. Neben einer ganz gezielten Vorbereitung auf das Abitur wird den Schülern so die Möglichkeit gegeben, entsprechend ihrer Neigungen und Interessen zu lernen.

Die Kurse dauern immer ein Vierteljahr. Dabei müssen die Schüler aus folgenden vier Bereichen wählen: Wissenschaften, Künste, Technik und Sport. Innerhalb dieser Bereiche können individuelle Fähigkeiten nach freier Wahl intensiviert werden.

Als Referenten stehen der Freien Waldorfschule neben den Lehrern auch Experten zur Verfügung, die aus der beruflichen

Praxis einen unmittelbaren Einblick gewähren können. Nachdem im vergangenen Jahr durchweg gute Erfahrungen mit diesem Modell gemacht wurden, ist es im neuen Schuljahr verfeinert und das Angebot noch erweitert worden. Neben künstlerischen Kursen, wie z. B. Plastizieren, Theater, Zeichnen, Tanz, oder Technik-Kursen, in denen Interessierte etwas über Videoschnitt oder Internetprogrammierung erfahren und auch ausprobieren können, gibt es auch Kurse in den wichtigen Prüfungsfächern Geschichte, Mathematik, Biologie und Physik. Sogar ganz neue Fächer wie Jura und Wirtschaftskunde, Eventmanagement und Archäologie stehen zur Wahl.

Alle Kurse sind in den laufenden Unterricht integriert und haben insgesamt einen Umfang von zehn Unterrichtsstunden pro Woche. Zweimal im Schuljahr stellen verschiedene Kurse die Ergebnisse des Unterrichts vor. In diesem Jahr wird eine erste Präsentation am 2. Oktober in der Zeit von 15 bis 16.30 Uhr erfolgen und den Gästen den Inhalt der Kurse veranschaulichen. Hierzu sind alle Interessierten herzlich in die Waldorfschule in der Schloßgartenallee 57 eingeladen. Vor Ort stehen Kollegen bereit Fragen zu beantworten, Anregungen aufzunehmen und das Modell genauer zu erklären. Wer am 2. Oktober verhindert sein sollte, die Präsentation zu besuchen, erhält auch unter 0385-617110 Auskunft über das Profilmodell der Waldorfschule.



Eltern, Lehrer und Schüler bei der Präsentation der Kursarbeiten Foto: Antje Goldammer

Mit Kita, Schule und Hort bietet Waldorf Schwerin Bildung und Erziehung aus einer Hand

Treuer Begleiter von der Kita bis zum Abi

Schwerin • Die sich schnell verändernde Gesellschaft und das immer diffiziler werdende Berufsleben stellen wachsende Anforderungen an die Kinder. Aus diesem Grund werden in Waldorfschulen intellektuelle, praktische, kreative und soziale Fähigkeiten gleichzeitig und auf breiter Grundlage entwickelt.

Mit der Waldorfvereinigung Schwerin ist dies vom Kleinkindalter bis hin zum Abitur möglich. So können die jungen Menschen ihren gesamten schulischen Bildungsweg in Begleitung der Waldorf-Philosophie beschreiben und werden so optimal auf die Aufgaben der Arbeitswelt vorbereitet. Die Waldorfvereinigung Schwerin wurde 1990 gegründet, die Schule befindet sich heute in der Schloßgartenallee 57. Dort werden neben der Schule ein Hort sowie eine Kindertagesstätte betrieben. Zudem gehört noch eine Waldorkita in Medewege dazu. Neben dem Schulgebäude, welches umfangreich saniert und erweitert wurde, konnte auch das Gebäu-

de für Küche, Speiseraum und Verwaltung umfassend instand gesetzt werden. Als letzter Schritt wurde die äußere Einfriedung neu gestaltet.



Diese Arbeiten können nun auch zum Abschluss gebracht werden und sollen am 2. Oktober 2013 ab 15 Uhr im Rahmen der Projektpräsentation mit der Einweihung eines gestifteten Kunstwerkes gefeiert

werden. Gestaltet wurde dies von der Schweriner Künstlerin Mechthild Breme. Hierzu sind alle Schüler, Lehrer, Eltern und Interessierte eingeladen.

Tag der offenen Tür am 2. November

Das gesamte Angebot der Waldorfschule wird weiterhin am Tag der offenen Tür am 2. November 2013 umfangreich präsentiert. Dort kann dann auch an den laufenden Unterrichtsangeboten teilgenommen und sich so ein Bild darüber gemacht werden, wie das pädagogische Konzept der Waldorfschulen in der Praxis umgesetzt wird, denn es geht nicht allein um theoretische Wissensvermittlung, sondern die Pädagogik folgt den Entwicklungsprozessen des Kindes.

Es geht darum, junge Menschen auf ein Leben vorzubereiten, das sie aus innerer Festigkeit und Freiheit selbst gestalten können. Die Kinder und Jugendlichen lernen Verantwortung: Gegenüber sich selbst, anderen Menschen und ihrer Umwelt.



Ruhig am Ende einer Sackgasse gelegen

Viel Platz für die ganze Familie

Architektenhaus in optimaler Lage

Lankow • Das schöne und moderne Einfamilienhaus mit vielen Extras und einer Wohnfläche von 174 m² befindet sich im neuen Stadtteil Lankow. In wenigen Minuten mit dem Auto oder Nahverkehr erreicht man die Schweriner Innenstadt. Sowohl der Wohnraum mit seinen vier Zimmern als auch das Grundstück von 813 m² sind sehr großzügig geschnitten. Ein großes Wohnzimmer mit offener Einbauküche und Austritt in den Garten, ein großes Vollbad mit Wanne und Dusche sowie ein sehr großes Zimmer mit Panoramafenster laden zum Entspannen und Wohlfühlen ein. Der Kaufpreis beträgt 249.000 Euro zuzüglich einer Courtage von 5,95 % inkl. MwSt.

Ausspannen am Schweriner See

Ferientraum mit Wellnessbereich

Flessenow • In ruhiger Randlage einer Ferienhaussiedlung liegt das geschmackvolle Haus mit einer Wohnfläche von 88 m² und einem Grundstück von 630 m². Bei nur 150 Metern bis zum Schweriner See kann man ausspannen, wandern, radfahren oder Wassersport betreiben. Besonders entspannend wird es im eigenen Wellnessbereich mit Dampfbad und Sauna oder im Wohnzimmer vor dem Kamin. Da der Bodeneigentümer die Gemeinde ist, ist eine jährliche Erbbaupacht von 559,92 Euro zu zahlen. Der Kaufpreis beträgt 99.000 Euro zzgl. 5,95 % Courtage (inkl. MwSt.) Auf Wunsch kann das Segelboot für 1.000 Euro übernommen werden.



Ganz in weiß und mit überdachter Terrasse



Klassische und moderne Elemente vereint

Baubeginn 2013/2014

Einfamilienhaus mit Blick ins Grüne

Raben Steinfeld • In ruhiger Ortslage von Raben Steinfeld entsteht mit freiem Blick auf die reizvolle Landschaft der Störwiesen am Naturschutzgebiet Lewitz ein modernes Einfamilienhaus in erster Reihe. Auf einer Wohnfläche von 153 m² erstrecken sich fünf Zimmer über zwei Etagen, durchgehend mit Fußbodenheizung ausgestattet. Der offene Grundriss mit großem Wohnzimmer, repräsentativer Empore, offener Küche und sehr großem Vollbad ermöglicht ein modernes Wohnen, trotzdem können noch individuelle Wünsche in der Grundrissgestaltung berücksichtigt werden. Zudem erfolgt die Installation einer Leitungsvorstreckung für eine spätere Photovoltaikanlage. Der Kaufpreis beträgt 325.000 Euro und ist provisionsfrei.

Sanitätshaus Hofmann

Schon seit 120 Jahren im Dienst der Gesundheit

Schwerin • Am 31. August 2013 feierte das Schweriner Sanitätshaus Hofmann sein 120-jähriges Firmenjubiläum. Am Südufer des Pfaffenteiches gab es rund um das Motto „Laufen bewegt“ viel zu erleben. Und das Stammhaus in der Bischofstraße 1 öffnete seine Türen für alle interessierten Besucher.

Es war der Moment, auf den die Mitarbeiter des Traditionsbetriebes hingearbeitet hatten: Am Südufer des Pfaffenteiches waren Informationsstände rund um das Thema Gesundheit und Hilfsmittelversorgung aufgebaut worden, und mit Hilfe vieler Kooperationspartner konnten sich die Besucher auf Laufband und Fitnessrad darüber beraten lassen, wie sie auch beim Sport eine gesunde Körperhaltung bewahren.

Natürlich gab es auch jede Menge Spaß und Spiel auf dem großen Jubiläumsfest. So amüsierten sich die Kleinen auf der Hüpfburg, während sich die Großen durch Modenschauen für Badeanzüge oder Kompressionsstrümpfe, durch Tanz- und Gesangsvorführungen unterhalten ließen.



Zum großen Firmenjubiläum stand das gesamte Team des Traditionshauses Sanitätshaus Hofmann am Südufer des Pfaffenteiches für Fragen und Informationen zur Verfügung. Die Resonanz war überwältigend

Foto: Hofmann

Gleich nebenan gab es im Café „Friedrich's“ einen kulinarischen Empfang und die Möglichkeit zu persönlichen Gesprächen über die Geschichte des Familienunternehmens.

Erfolgreiche Spendenaktion

„Wir haben uns sehr gefreut, wie viele Gäste uns gratuliert und unsere Spendenaktion an „Die Kindertafel“ unter-

stützt haben“, so Geschäftsführer Ulrike Hofmann und Sven Rohde. Besonders Interessierte konnten zudem an einer Art „Werkstattschau“ im Hauptsitz in der Bischofstraße 1 teilnehmen. Die Besucher äußerten dabei erstaunt, wie wenig sie eigentlich über die Arbeitsweise des Sanitätshauses wussten und wie beeindruckend sie das Ineinandergreifen von handwerklicher Tradition und modernster Computertechnik finden. dm



VR Immobilien GmbH
Alexandrinstraße 4
19055 Schwerin

Geschäftsführer
Werner Hinz

Telefon
(0385) 51 24 04

E-Mail
info@vr-immoschwerin.de

Internet
www.vr-immoschwerin.de

Immobilien sind hier in guten Händen

Die VR Immobilien GmbH ist ein Dienstleistungs- und Beratungsunternehmen rund um die Immobilie. VR Immo bietet integrierte Dienstleistungen für Eigentümer, Nutzer und Investoren.



Hauptsitz
Bischofstraße 1
19055 Schwerin
Telefon
(0385) 5 92 38 11
Fax
(0385) 5 92 38 23
E-Mail
sani.hofmann@t-online.de

Dreescher Markt 4
Telefon/Fax
(0385) 3 94 22 30

Leistungen

- Haltungs- und Bewegungsanalyse
- Laufschuhkontrolle
- herstellerneutrale Laufschuhempfehlung
- Laufstilberatung



**Landeshauptstadt
Schwerin**
Amt für Wirtschaft
und Liegenschaften

Am Packhof 2-6
19053 Schwerin

Telefon:
(0385) 545 16 51
E-Mail:
info@immobilienfo-
rum-schwerin.de

Alle Informationen zu den Referenten und Fachthemen sowie Fotos von der diesjährigen Veranstaltung sind unter www.immobiliensforum-schwerin.de zu finden.

Das ImmobilienForum 2013 wurde gesponsert von:

- VR-Bank eG
- Invest in Mecklenburg-Vorpommern GmbH

Ein Treffpunkt für Schweriner und Gäste

Der Jugendtempel wurde 1824 als klassizistischer Rundtempel nach Vorlagen des Architekten Johann Georg Barca errichtet und glich in seiner Bauweise dem noch bestehenden Schlossgartenpavillon. Mit der Zeit ging das Bauwerk, schon immer ein beliebter Treffpunkt, verloren. Seit Jahren ist der Wiederaufbau ein Thema - Spenden wurden gesammelt. 2014 soll der Wiederaufbau erfolgen. Kosten dafür: 270.000 Euro.



Das Offizierscasino (li. im Keller des Gebäudes) soll 2015 saniert sein. In die alte Postschule auf der Krönsnitz ziehen Ende des Jahres die ersten Mieter



Architekten und Immobilienfachleute diskutierten über Bauvorhaben in der Landeshauptstadt

Zwischenstopp auf Baustellen

Schwerin • Vom 12. bis 13. September lud die Landeshauptstadt Schwerin Bauexperten und politische Vertreter zum 5. ImmobilienForum ein. Veranstaltungsort war die ehemalige Werderklinik.

„Das ImmobilienForumSchwerin hat sich etabliert“, resümierte Oberbürgermeisterin Angelika Gramkow in der Werderklinik. Hier, wo die VR-Bank eG nach umfangreicher Sanierung einziehen wird, kamen über 60 Vertreter der Baubranche zusammen. Das Forum begann mit einem Workshop unter Leitung des Stadtplaners Ton Matton. Am Abend wurde im ehemaligen Seuchenhaus

diskutiert und gefachsimpelt. Zuvor konnten sich die Teilnehmer auf einer Bustour direkt vor Ort mit Investoren auf den Baustellen treffen und über die Vorhaben informieren lassen. Das Offizierscasino war eine besonders interessante Station, weil die Herausforderungen für den Investor in diesem historischen Gebäude groß sind. Auf der Krönsnitz erläuterten Axel Kämmerer und Diana Herrmann-Kämmerer den Umbau der alten Postschule zu Wohn- und Gewerberäumen sowie den Stand der Entwicklungen des Areal für Einfamilienhäuser. Schon im Dezember sollen hier die ersten Mieter einziehen. Auch die Nestlé-Baustelle und die

alte Post in der Mecklenburgstraße standen auf dem Tourenplan. Bei den Vorträgen am Freitag ging es um das Thema „Schwerin - Stadt als Metropole“. Hier wurden Wechselwirkungen der Metropolen zu Städten im Umland diskutiert und welche Vorteile sich aus einer regionalen Zusammenarbeit ergeben. Ein ADAC-Experte erläuterte, wie sich die Mobilität entwickeln wird.

Gastgeber des Forums, Baudezernent Dr. Wolfram Friedersdorff, zeigte sich zufrieden: „Interessierte aus der Branche kommen zum Austausch zusammen, es werden Impulse gegeben und Ideen für die Zukunft diskutiert. Das bringt uns voran.“ *hh*

Schlossverein bittet um Spenden

Jugendtempel soll 2014 in neuem Glanz erstrahlen

Schwerin • Das macht schon was her, wenn der Großherzog höchst selbst mit seinem Staate Hofe hält. Ob im Schloss selbst, im Einkaufscenter oder beim Feuerwehrjubiläum - Mitglieder des Schweriner Schlossvereins nutzen jede Gelegenheit, um auf sich und ihre Ziele aufmerksam zu machen. Eines davon, das derzeit Wichtigste, ist der Wiederaufbau des Jugendtempels.

Der Schlossverein engagiert sich bereits seit 2009 für die Wiedererrichtung des Jugendtempels. Seit dem Ausscheiden der Kreishandwerkerschaft aus diesem Projekt liegt sogar die Verantwortung der Baubehörde in ehrenamtlichen Händen. „Es ist das größte Vorhaben des Vereins der Freunde des Schweriner Schlosses“, berichtet Dr. Irmela Grempler als Koordinatorin. Viele Helfer stehen ihr zur Seite und unterstützen bei der Akquise von Spenden, Bauleistungen und Baumaterialien. „Wir wollen im Frühjahr kommenden Jahres mit der Errichtung des Jugendtempels beginnen. Alle Voraussetzungen sind dafür geschaffen worden. Die Baugenehmigung liegt vor“, sagt Irmela Grempler. Insgesamt sind für das Vorhaben Kosten in Höhe von 270.000 Euro veranschlagt worden.



Mitglieder des Vereins Freunde des Schweriner Schlosses nutzen jede Gelegenheit, für den Wiederaufbau des Jugendtempels zu werben

Foto: Irmela Grempler

Bislang konnten bereits 50.000 Euro an Geldspenden sowie Sachleistungen im Wert von rund 45.000 Euro zusammengetragen werden. „Finanzministerin Heike Polzin wird die Beträge verdoppeln, um uns bei der Realisierung zu helfen. Dennoch fehlt es weiterhin an Geld“, schätzt Dr. Grempler ein. Die Mitglieder des Schlossvereins haben daher viele Partner für das Projekt begeistert. Die Medeweger Mühlenbäckerei wirbt mit einem leckeren Tempeltaler. Erst kürzlich machte das „Prickelnde Tempel-Töpfchen“, ein Himbeer-Sekt-Gelee, auf das Bauvorhaben im Schlossgarten aufmerksam. „Mit der neuen Visualisierung

des Jugendtempels durch die Designschule wird jetzt auch in Bussen und Bahnen des Schweriner Nahverkehrs geworben. Dort sind auch die Spendenkarten erhältlich. Wir freuen uns über jede Unterstützung“, wirbt die Koordinatorin. Und das aus gutem Grund: Der Schweriner Schlossgarten zählt zu den schönsten historischen Parks in Norddeutschland. Während der barocke Teil zur BUGA vollständig wiederhergestellt werden konnte, fehlt das „Glanzzicht“ auf dem Tempelberg: der Jugendtempel. Nur mit bürgerlichem und ehrenamtlichem Engagement kann diese Lücke am „Hofe“ geschlossen werden. *ba*

Baubeginn der Stadthäuser Schwanenwieck in den Waisengärten - Wohnungsverkauf in vollem Gange

Ein neues Stück Schwerin entsteht

Schwerin • Kurz nach dem symbolischen Spatenstich am 27. August sind die Bauarbeiten für das neue Wohngebiet in den Waisengärten Schwerin nun in vollem Gange. Was die gek Grundstücks- und Erschließungskontor GmbH zusammen mit der Bunsen Bauausführung GmbH hier entstehen lässt, sind wahrgewordene, modernste Wohnräume mit zwei bis fünf Zimmern.

Bereits jetzt können Interessenten die innovativen Wohnungen kaufen. Auf einem parkähnlichen Grundstück errichtet die gek GmbH aus Banzkow in bester Lage und aufgelockerter Bauweise moderne, lichtdurchflutete Eigentumswohnungen in Stadthäusern mit jeweils sieben beziehungsweise zwölf Wohneinheiten. Die helle Fassade mit farblichen Akzenten sowie die Arbeit mit Naturstein soll Moderne und Attraktivität vermitteln.

Ebenso sollen bodentiefe Fenster, große Balkone und Terrassen eindrucksvolle Ausblicke auf Schwerins Stadtzentrum bieten.

Die unmittelbar angrenzende Uferpromenade mit ihren Bootsanlegern im Stadthafen verknüpft in Zukunft den attraktiven Wohnstandort



So werden die Stadthäuser Schwanenwieck aussehen

Bild: hasche.medienesign

mit dem Wegenetz entlang der Ufer der Schweriner Seen, der Schwaneninsel und zugleich dem nahegelegenen Stadtzentrum, seinen kulturellen Einrichtungen und Einkaufsmöglichkeiten.

„Nach einer planmäßigen Bauzeit von 16 Monaten können wir den Eigentümern zum Jahresende 2014 ihre Wohnung im Stadthaus Schwanenwieck übergeben“, kündigt Bauunternehmer Karsten

Bunsen an. Die Gesamtwohnfläche der Stadthäuser wird 2.627 m² betragen, verteilt auf 26 großzügig geschnittene Zwei- bis Fünfraumwohnungen mit Größen von 58 bis 156 m² Wohnfläche, die den höchsten Ansprüchen an modernes, zukunftsorientiertes Wohnen gerecht werden sollen. Zudem werden die Stadthäuser eine gemeinsame Tiefgarage mit 33 PKW-Stellplätzen erhalten.

Krankengymnastik am Gerät ideal für Vor- und Nachsorge einer OP

Schnell auf den Beinen sein

Schwerin • Krankengymnastik am Gerät (KGG) eignet sich für jeden Patienten. Besonders empfehlenswert ist das gezielte Gerätetraining jedoch für Menschen, die eine OP vor sich haben oder bereits operiert worden sind.

Verschiedene Geräte stehen im Sportraum der Physiotherapie Ziesemer zur Verfügung.



Livia Dahl und Ben Ruhle demonstrieren Krankengymnastik am Gerät Foto: ba

gung. „Diese sind individuell auf jeden Patienten und seine Therapieziele einstellbar. Die Übungsauswahl orientiert sich am jeweiligen Befund des Patienten“, erklärt Physiotherapeutin Livia Dahl. Gerade in der Vor- und Nachsorge von chirurgischen und orthopädischen Operationen bewährt sich die einstündige Arbeit am Gerät: „Bereits vor einer OP ist es sinnvoll, betroffene und angrenzende Gelenke zu stabilisieren und die gelenkstützende Muskulatur zu kräftigen. Das sorgt für einen deutlichen Vorsprung bei der postoperativen Therapie“, weiß Physiotherapeut Ben Ruhle.

In kleinen Gruppen werden für Selbstzahler oder auf ärztliche Verordnung Fortschritte erarbeitet, die schnellstmöglich den Wiedereinstieg in den Beruf oder die Fortführung des Hobbys (zum Beispiel bei Sportlern) ermöglichen. Stabilität entsteht durch gezielt gesteuertes Krafttraining. Spezielle Übungen verbessern die Regeneration und die Beweglichkeit. Gern geben die Therapeuten der Physiotherapie Ziesemer ihren Patienten auch Tipps für ein alltagsbezogenes Training, um die Behandlungserfolge, die durch die Krankengymnastik am Gerät erreicht werden, gezielt weiterzuführen. Das alles hat ein Ziel: SIE wieder fit zu machen. So wie auch der Slogan der Physiotherapie Ziesemer es verspricht.



Ben Ruhle

Motivation in der Gruppe finden

Schwerin • Ben Ruhle (23) wollte mit Blick auf seine berufliche Laufbahn gern die Bereiche Medizin und Sport verbinden. „Meine Mutter, die als Krankenschwester in den HELIOS Kliniken Schwerin arbeitet, hat mich auf das Gebiet der Physiotherapie aufmerksam gemacht. Eine ideale Idee, weil ich Menschen helfen und meine Erfahrungen als Sportler und Fitnessbegeisterter einbringen kann“, sagt der junge Schweriner. Sehr gern arbeitet Ben Ruhle mit mehreren Patienten gleichzeitig. Ob Wassergymnastik, Reha-Sport oder Krankengymnastik am Gerät - in den kleinen Gruppen gibt es eine große Motivation bei den Teilnehmern.

gek
Grundstücks- und
Erschließungskontor

**gek Grundstücks- und
Erschließungskontor
GmbH**

Straße des Friedens 9
19079 Banzkow
Tel.: (03861) 30 02 88
Fax: (03861) 30 09 69
gek-gmbh@online.de
www.gek-immo.de

Ansprechpartner:
Gerd Riesner
(0173 - 722 90 20)
Eva-Maria Fanter
(0172 - 324 58 12)

BUNSEN
BAU AUSFÜHRUNG GmbH

**Bunsen
Bauausführung GmbH**

Karsten Bunsen
Lennéstraße 3
19061 Schwerin

Architekt

Michael Schnell
planstudio9
Büro für Architektur und
Stadtplanung

**Physiotherapie
Ziesemer**
Wir machen Sie fit!

In den Dreesch Arkaden

Friedrich-Engels-Straße
2a, 19061 Schwerin
Zippendorf
Alte Dorfstraße 43,
19063 Schwerin
Krebsförden
Ellerried 74,
19061 Schwerin

Telefon

(0385) 44 00 02 66

E-Mail

praxis@physiotherapie-
ziesemer.de

Internet

www.physiotherapie-
ziesemer.de

**Willkommen
bei uns!**

Engagierte Physiotherapeuten, die in einem großen Team ihre Zukunft sehen, sind bei uns willkommen. Bewerben Sie sich gern.



STOLLE Sanitätshaus ist einziger Vertriebspartner im Norden für das neuartige Fahrzeug Genny

Eine ganz neue Art der Mobilität

Dienstleistungszentrum

Wismarsche Str. 380
19055 Schwerin

Öffnungszeiten

Mo. 7 bis 18 Uhr
Di. 7 bis 18 Uhr
Mi. 7 bis 16 Uhr
Do. 7 bis 18 Uhr
Fr. 7 bis 15 Uhr

Telefon

(0385) 5 90 96-0

E-Mail

info@stolle-ot.de

Internet

www.stolle-ot.de

Servicecenter

(0385) 5 90 96-56

Reha-Abholmarkt

Von montags bis freitags jeweils von 13 bis 16 Uhr ist der Reha-Abholmarkt des Sanitätshauses in der Werkstraße 502 geöffnet. Hier gibt es eine große Auswahl an Rollatoren, Pflegebetten, Badzubehör und vielem mehr, was an Reha-Hilfsmitteln im Sanitätshaus erhältlich ist, zu besonders günstigen Konditionen. Außerdem bietet der Abholmarkt zahlreiche Modelle an MBT-Schuhen in verschiedenen Größen und Farben für nur 40 Euro.

Internetauftritt

www.stolle24.de
Der STOLLE-Online-shop bietet eine Vielzahl an Reha- und Medizinprodukten. Mehr zum Angebot des STOLLE Sanitätshauses gibt es auch bei Facebook und Twitter.



Schwerin • Dem Team des STOLLE Sanitätshauses liegt die Mobilität ihrer Kunden am Herzen. Damit diese möglichst lange aktiv und selbstständig bleiben können, bietet STOLLE ein großes Angebot an Mobilitätshilfen. Dabei hat das Team auch immer die neuesten Trends auf dem Markt der Fortbewegungsmittel im Blick. Einer davon ist Genny.

Genny ist eine ganz neue Art der Fortbewegung. Die Entwicklung basiert auf den selbstbalancierenden Fähigkeiten eines Segways. Mit dem Unterschied, dass der Fahrer sitzt. Im Genny wird jede einzelne Bewegung des Oberkörpers in eine tatsächliche Bewegung der Maschine umgewandelt. Es beginnt sich vorwärts zu bewegen, indem man sich nach vorne lehnt. Möchte der Fahrer verlangsamen oder anhalten, lehnt er sich zurück. Dadurch ist Beschleunigen oder Bremsen möglich, ohne die Hände benutzen zu müssen. Während der Fahrt

einen Regenschirm tragen, Händchen halten mit dem Partner oder ein Eis essen und trotzdem voran kommen, all das wird mit dem Genny möglich.

können, werden so wieder mobil. Dank der breiten Räder kann das neuartige Fahrzeug auf nahezu jedem Untergrund problemlos fahren. Auch kleinere Stufen sind kein Hindernis. Genny ist batteriebetrieben und erreicht eine Geschwindigkeit von sechs Kilometern pro Stunde.

Das STOLLE Sanitätshaus ist der einzige Vertriebspartner für dieses innovative Mobil in ganz Norddeutschland. Wer sich für Genny interessiert, kann einen Beratungstermin vereinbaren. „Wir führen die Funktionsweise vor und erläutern den Kunden den fachgerechten Umgang“, so Detlef Möller, Geschäftsführer des STOLLE Sanitätshauses. „Gern können unsere Kunden auch eine kleine Probefahrt auf unserem Hof machen, um das ganz neue Gefühl der Fortbewegung zu erleben.“ Natürlich informieren die Mitarbeiter auch über alle anderen Mobilitätshilfen wie Scooter, E-Roller, Rollstühle oder Rollatoren. Seit September gehört Norman Gätcke (Foto) zum STOLLE-Team. Als gelernter Zweiradmechaniker ist er zukünftig vor allem für die Wartung und Reparatur aller Reha-Hilfsmittel mit Elektroantrieb zuständig. ca



Aber auch Menschen, die aufgrund einer Behinderung einen Rollstuhl nicht eigenständig mit den Händen bedienen

radmechaniker ist er zukünftig vor allem für die Wartung und Reparatur aller Reha-Hilfsmittel mit Elektroantrieb zuständig. ca

Dora Krawack freut sich über ihren Hauptpreis

Mit viel Glück zum Gewinn

Schwerin • Dora Krawack ist begeisterte *hauspost*-Leserin. Natürlich stöberte sie regelmäßig auch auf den STOLLE-Seiten im Schweriner Kundenmagazin. So fiel es ihr nicht schwer, die Lösungsbuchstaben in den vergangenen Ausgaben zu finden. Als Gewinnerin des Hauptpreises ist die 78-Jährige in Zukunft noch mobiler in der Landeshauptstadt unterwegs.

HERBERT lautete das Lösungswort, das sich auf den Unternehmensgründer des Sanitätshauses, Herbert D. STOLLE, bezog. Viele hundert Einsender hatten mit ihrer Antwort richtig gelegen. Bei einem Termin im STOLLE Sanitätshaus wird Dora Krawack nun die als Hauptpreis zur Auswahl stehenden Elektromobile testen und sich dann für ihren Preis entscheiden.



Neues Dienstleistungszentrum

Koordination vom zentralem Standort

Schwerin • Aus der Keimzelle der von Herbert D. Stolle übernommenen ersten orthopädischen Werkstatt entwickelte sich ein Unternehmen mit heute mehr als zweihundert Mitarbeitern. 1994 wurde in Hamburg-Farmen ein Dienstleistungszentrum gebaut (Foto), von dem aus sämtliche Aktivitäten des Unternehmens gesteuert werden. 1997 wurden das Dienstleistungszentrum sowie die Filialen und das Tochterunternehmen der STOLLE-Gruppe in Schwerin nach DIN ISO 9001 und EN 46001 zertifiziert.



Ob Dora Krawack zukünftig mit einem Scooter, einem E-Roller oder einem E-Bike unterwegs sein wird, entscheidet sie nach einer Testfahrt bei STOLLE Foto: maxpress/jk





Glückwünsche von AOK-Niederlassungsleiterin Katrin Stancak: Das Team „Gesundes Laufen“ vom Sportverein Balance Schwerin e.V. ist jetzt eine „AOK-Laufgruppe“.
Fotos: maxpress/jk

AOK unterstützt Laufgruppen

Raus aus dem Sessel in die Natur

Schwerin • Fit bis in die Zehenspitzen - das muss kein Traum bleiben. Wie wäre es mit Laufen? „Es muss ja nicht gleich ein Marathon sein“, sagt AOK-Niederlassungsleiterin Katrin Stancak. Die AOK Nordost möchte aber jedem, der Lust hat, die Möglichkeit bieten, sich gemeinsam mit anderen zu bewegen.

„Darum sucht die Gesundheitskasse Laufgruppen in Berlin, Brandenburg und Mecklenburg-Vorpommern, die anderen zeigen, warum Laufen gesund ist und Spaß macht“, erklärt die Niederlassungsleiterin. Ob man sich nach der Arbeit mit Kollegen trifft, mit Gleichgesinnten durch Wald und Flur läuft oder sonntags mit Freundinnen im Park joggt – einfach bei der AOK bewerben. „Verraten Sie uns, was Ihren Lauftreff so besonders macht und warum Ihre Laufgruppe ein „AOK-Lauftreff“ werden soll“, wirbt Katrin Stancak. Einen Treffpunkt gibt es bereits in der Landeshauptstadt: Die Laufgruppe „Gesundes Laufen“ vom Sportverein Balance Schwerin e.V. Jeweils montags und

donnerstags versammeln sich in Lankow Lauf-Fans zwischen 12 und 59 Jahren und gehen auf die Runde am Neumühler See. „Gelaufen wird nur so, wie der langsamste schnell ist“, beschreibt Übungsleiterin Anne Jüngling das Motto der Truppe. „Wenn nötig, teilen wir uns auf und laufen mit unterschiedlichem Tempo, die Schnellen dann etwas weiter. Aber zum Ende der Übungsstunde treffen wir uns alle wieder.“ Über den Titel „AOK-Laufgruppe“ freuen sich die Aktiven natürlich, schließlich belohnt die Gesundheitskasse das Engagement mit neuer Laufbekleidung – gesponsert von Aktionspartnern. Gelaufen wird übrigens das ganze Jahr und bei jedem Wetter. „In den Wintermonaten nutzen wir eine Strecke auf beleuchteten Asphaltwegen“, erklärt die Übungsleiterin. „Weitere Mit-Läufer sind natürlich jederzeit willkommen.“ Wem noch der letzte Anstoß fehlt, dem sei gesagt: Gerade bei Ausdauersportarten wie Laufen werden jede Menge ‚Glückshormone‘ freige-

setzt. Diese Stimmungsaufheller kann man in der dunklen Jahreszeit natürlich am besten gebrauchen!

Einfach anmelden

Und so geht es: Die Bewerbung als „AOK-Lauftreff“ inkl. Gruppenfoto (Mindestauflösung 750 x 265 px) kann man bis zum 31. Dezember 2013 senden an: laufen@nordost.aok.de Die interessantesten Gruppen werden von einer Jury ausgewählt und dann offiziell zur „AOK-Laufgruppe“ ernannt. Alle AOK-Laufgruppen werden unter www.aok.de/nordost/Laufbegleiter vorgestellt. Die Laufgruppenbetreuer erhalten eine Beratung von Experten zur Organisation des Trainings und für bis zu 15 Mitglieder der Sportgruppe sorgen Sponsoren für moderne Laufbekleidung. Außerdem winken Freistart-Kontingente bei Laufveranstaltungen, die von der AOK Nordost unterstützt werden.



Mehr Gesundheit per App direkt aufs Smartphone

Buntes Herbstpaket voller Energie

Schwerin • Wer kennt das nicht: Man ist voller Ideen, seinen Lebensstil zu ändern, endlich mehr Sport zu machen – es fehlt nur noch der letzte Anstoß. Hier helfen vielleicht die AOK-Apps.

Ob beim Kochen, Einkaufen oder Trainieren: Auf unterhaltsame und unkomplizierte Art kann sich jeder in Bestform bringen. Zum Beispiel mit der AOK mobil vital-App. Sie motiviert dazu, regelmäßig sportlich aktiv zu sein. Der Nutzer erstellt sein persönliches Gesundheitsprofil und steigert dann das Fitnesslevel. So führt die App jeden Sportfreund spielerisch zum Erfolg. Natürlich kann man sich auch mit anderen Nutzern austauschen oder messen.

Das Beste: AOK-Mitglieder erhalten bis zum 31. Dezember 2013 die Jahreslizenz im Wert von knapp 100 Euro kostenfrei. Einfach bei der AOK in Schwerin anmelden und sich frei schalten lassen. Wer mitmacht, kann außerdem ein iPhone 5 gewinnen. Alle, die gesünder essen möchten, nutzen die kostenfreie AOK-App „Bewusst Einkaufen“. Mit Hilfe einer integrierten Ampelfunktion informiert sie über Inhalte und Kaloriengehalt der Lebensmittel. Zudem bietet die App verschiedene



Möglichkeiten, Einkaufslisten zu erstellen – mit dem Scan des Barcodes, über die Lebensmittelkategorie-Suche oder durch eine Texteingabe. Die umfangreichen Salz-, Zucker- und Fettpartipps helfen dabei, gesundheitskritische Lebensmittel auszutauschen. Alle Informationen unter www.aok.de/nordost >Die AOK> AOK-Apps.



Kick dich fit durch die Ferien

Vom 14. bis zum 18. Oktober rollt das runde Leder wieder durchs Fußball-Ferien-camp Schwerin. Der Schweriner Sportklub e. V. und die Gesundheitskasse bieten allen Fußballfans zwischen 6 und 14 Jahren die Möglichkeit, sich in den Ferientagen aktiv zu bewegen. Ein tolles Sportprogramm mit Techniktrainings, kleinen Turnieren sowie sportlichen Preisen sorgt für Abwechslung bei den Jungen und Mädchen. Jeder kann mitmachen, egal wie erfahren er ist. Für die Verpflegung ist gesorgt. Anmeldung und Infos unter Tel. 0385 4807947 oder www.ssc-breitensport.de.

Ein Plus für die Gesundheit

AOK-Mitglieder können ihren gesetzlichen Versicherungsschutz mit günstigen Zusatzversicherungen der vigo Krankenversicherung VVaG sinnvoll ergänzen. Für Azubis, Studenten, Sprachschüler, Work & Traveller oder Au-pair, die sich für eine längere Zeit im Ausland aufhalten, gibt es den preisgünstigen Auslandsschutz „around the world“. Kompetente Ansprechpartner sind die Kundenberater bei der AOK in der Goethestraße und auf dem Großen Dreesch. Neu ist das Angebot für eine Pflegetagegeldversicherung. Geplant sind außerdem attraktive Zusatzversicherungen für Zähne, Sehhilfen und Zusatzleistungen im Krankenhaus. Mehr Infos unter www.aok.de/nordost

Patientenakademie

Die nächste HELIOS-Patientenakademie findet am Mittwoch, dem **9. Oktober**, um **18 Uhr** im Schleswig-Holstein-Haus statt. Das Thema lautet „Kinderschlaf - wie schlafen Kinder richtig und gut?“. Referent ist Dr. Olaf Kannt, Chefarzt der Klinik für Kinder- und Jugendmedizin der HELIOS Kliniken Schwerin.

Diabetikertag

Am Sonnabend, dem **19. Oktober**, findet der 22. Diabetikertag statt. Veranstaltungsort ist wie bereits im vergangenen Jahr die IHK Schwerin im Ludwig-Bölkow-Haus in der Graf-Schack-Allee 13. **Von 9.30 Uhr bis 13 Uhr** lädt Priv.-Doz. Dr. Stefan Zimny, Chefarzt der Klinik für Allgemeine Innere Medizin, Endokrinologie/Diabetologie und Geriatrie der HELIOS Kliniken Schwerin, alle Interessierten zu spannenden, laiengerecht aufbereiteten Vorträgen über die Volkskrankheit „Diabetes“ ein. Eine Fachärztin, eine Diätassistentin und eine Podologin werden referieren.

Symposium

Am **12. Oktober** findet um **9.30 Uhr** im Ludwig-Bölkow-Haus der IHK in der Graf-Schack-Allee 13 das Symposium der Klinik für Psychosomatische Medizin und Psychotherapie unter Leitung von Chefarzt Dr. Jochen-Friedrich Buhrmann statt. Das Thema lautet „Anpassung im Wandel zweier politischer Systeme - Fähigkeit und Leistung der Ostdeutschen; Aspekte des Scheiterns“.



Auch Oberbürgermeisterin Angelika Gramkow frische ihr Wissen an der Erste-Hilfe-Puppe auf



Die Kinder staunen über die technische Ausstattung an Bord eines Notfallsanwehrens
Fotos: maxpress/lz

HELIOS beteiligte sich aktiv an der Woche der Wiederbelebung

Mit Herzdruckmassage Leben retten

Schwerin • Ein plötzlicher Herzstillstand kann jeden treffen. Obwohl jeder helfen könnte, tun es die wenigsten. Genau hier setzt eine vom Bundesministerium für Gesundheit unterstützte Kampagne des Berufsverbandes Deutscher Anästhesisten e.V. an. Unter dem Motto „Ein Leben retten. 100 Pro Reanimation“ fand deutschlandweit vom 16. bis 22. September die „Woche der Wiederbelebung“ statt. Die HELIOS Kliniken Schwerin waren aktiv mit dabei.

Die Veranstaltungswoche soll das Bewusstsein der Bevölkerung für Erste Hilfe schärfen und zum Handeln im Notfall motivieren. „Der plötzliche Herzstillstand kündigt sich nicht an“, sagt Dr. Dan Becker, leitender Notarzt und Oberarzt der Klinik für Anästhesiologie und Intensivmedizin in den HELIOS Kliniken Schwerin.

„Er kann jeden überall treffen. Dann bleiben ganze drei Minuten, bis das Gehirn nicht mehr genügend Sauerstoff erhält und unumkehrbare Schäden eintreten. Die einfache Herzdruckmassage reicht aus, um die Überlebenschancen entscheidend zu erhöhen.“

„Prüfen. Rufen. Drücken.“ lautet die Devise. Zunächst heißt es prüfen, ob die Person noch atmet. Dann die 112 anrufen. Dort bekommt der Ersthelfer auch Informationen, wie er vorzugehen hat. Fest und mindestens 100 Mal in der Minute muss dann in der Mitte des Brustkorbes gedrückt werden, bis die Rettungskräfte eintreffen. Um diese Botschaft zu vermitteln und gleichzeitig die Angst zu nehmen, etwas falsch zu machen, beteiligten sich die Anästhesisten der HELIOS Kliniken Schwerin an der bundesweiten Aktionswoche. Und auch die Kardiologen, die häufig

mit der Problematik konfrontiert werden, waren mit dabei. „Der plötzliche Herzstod ist mit bis zu 100.000 Fällen im Jahr eine der häufigsten Todesursachen in Deutschland“, bestätigt auch Prof. Dr. Alexander Staudt, Chefarzt der Klinik für Kardiologie und Angiologie, die große Bedeutung der Kampagne.

Am 17. und 18. September informierten Anästhesisten und Kardiologen im Schlosspark-Center über die Erste Hilfe im Notfall. An Puppen demonstrierten sie Wiederbelebungsmaßnahmen, die anschließend von den Besuchern des Centers selbst geübt werden konnten. Darüber hinaus gingen die Notfallmediziner in verschiedene Schulen, um hier Lehrer und Schüler in die Maßnahmen der Ersten Hilfe einzuweisen. Sie hoffen so, ihr Anliegen möglichst nachhaltig in die Öffentlichkeit tragen zu können. *gc*

Dr. Michael Lerch nimmt Arbeit in den HELIOS Kliniken Schwerin auf

Neuer Chefarzt in der Geriatrie

Schwerin • Am 1. Oktober nimmt Dr. med. Michael Lerch (50) seine Tätigkeit als Chefarzt der Klinik für Geriatrie der HELIOS Kliniken Schwerin auf.



Dr. med. Michael Lerch

„Wir reagieren damit auf die stetig steigende Nachfrage nach Behandlungskapazitäten im Bereich der Altersheilkunde“, erläutert Thomas Rupp, Geschäftsführer der HELIOS Kliniken Schwerin, diese Entscheidung. „Wir freuen uns, dass wir mit Dr. Lerch jemanden gewinnen konnten, der über sehr viel Erfahrung auf diesem Gebiet verfügt. Davon werden wir mit Sicherheit profitieren.“
Dr. Michael Lerch studierte von 1983 bis 1989 an der Ruhr-Universität Bochum Medi-

zin. Er legte sowohl die Facharztprüfung für Innere Medizin als auch die Facharztprüfung für Neurologie ab. Sein beruflicher Werdegang führte ihn bundesweit in verschiedene Kliniken, wobei er sehr früh seine Liebe zur Altersmedizin und den facettenreichen Therapiemöglichkeiten älterer Menschen entdeckte.

Zusammenhang zwischen Kommunikationsstörungen und Demenz im Alter erforscht

In diesem Zusammenhang absolvierte der gebürtige Dortmunder zahlreiche Weiterbildungen und erwarb verschiedene Zusatzbezeichnungen und Qualifikationen. Der wissenschaftliche Schwerpunkt seiner Arbeit lag dabei im Zusammenhang zwischen Kommunikationsstörungen und Demenz im Alter. Parallel dazu absolvierte er ein Zusatz-

studium zum Master of Business Administration (MBA). Zuletzt war Dr. Michael Lerch Chefarzt der Abteilungen für Akutgeriatrie und Frührehabilitation in den Krankenhäusern der Diakonie Mark-Ruhr in Schwerte und Iserlohn.

„Die HELIOS Kliniken Schwerin bieten schon mit ihren bisherigen Leistungsangeboten in der Alterspsychiatrie und Geriatrie eine hervorragende Plattform für eine gute und solide altersmedizinische Versorgung, die ich gerne qualitativ und quantitativ ausbauen möchte“, begründet Dr. Michael Lerch seine Entscheidung, in die Landeshauptstadt zu kommen. Er plant bereits den Umzug mit seiner Familie nach Schwerin. „Die Altersmedizin ist bei der stetig älter werdenden Gesellschaft das Fach der Zukunft und dies gilt es für Schwerin zu gestalten, damit aus dem „goldenen Herbst“ des Lebens keine dunkle Zeit wird“, fügt Dr. Michael Lerch hinzu. *gc*

Annette Rexrodt von Fircks berichtet während des Forums über ihre Erfahrung mit der Erkrankung

Wieder stark werden nach Brustkrebs

Schwerin • Die Diagnose Brustkrebs ist für betroffene Frauen ein tiefer Schock. Gedanken an den Tod und die Angst vor der kräftezehrenden Behandlung beginnen das Leben zu bestimmen. Die Autorin Annette Rexrodt von Fircks möchte mit ihrem Vortrag innerhalb des Schweriner Brustkrebsforums die Betroffenen motivieren, ihr Leben und nicht den Krebs zum Dreh- und Angelpunkt des Seins zu machen.

Der Vortrag ist nur ein Programmpunkt des zweitägigen Brustkrebsforums, das die HELIOS Kliniken Schwerin ins Leben gerufen haben. So bietet eine Podiumsdiskussion am Freitag, dem 25. Oktober, die Möglichkeit zum Austausch mit der Autorin und den Spezialisten der HELIOS Kliniken Schwerin.

Am Samstag, dem 26. Oktober, können sich Betroffene, Angehörige und Interessierte auf dem Marktplatz zum Thema Brustkrebs informieren. „Mit dem Mammografie-Screening Truck vor Ort möchten wir Frauen ermutigen, sich für die Brustkrebsfrüherkennung zu entscheiden und ihnen durch umfassende Informationen die Angst

vor der Untersuchung nehmen“, so Dr. Stephan Henschen, Leiter des Brustzentrums der HELIOS Kliniken Schwerin.

„Nach der Diagnose Brustkrebs ist es wichtig, immer wieder das Leben selbst in den



Fünfzehn Jahre nach der Behandlung geht es Annette Rexrodt von Fircks gut Foto: privat

Mittelpunkt zu stellen, in sich hineinzuspüren und sich zu fragen: Was tut mir gut? Dazu benötigen wir gründliches Wissen: Was empfehlen seriöse Experten bezüglich Ernährung, Bewegung, Bewältigung von Stress, ergänzender Vitamine und weiterer Behandlungen nach Krebs?“, so Annette Rexrodt von Fircks.

Die Autorin kann aus eigener Erfahrung über den Umgang mit Erkrankung sprechen. Sie erhielt im Alter von 35 Jahren und als Mutter von drei kleinen Kindern die Diagnose Brustkrebs im fortgeschrittenen Stadium. Die Ärzte gaben ihr mit einer Überlebenswahrscheinlichkeit von 15 Prozent nur wenig Grund zu hoffen, doch sie ließ sich nicht entmutigen und beschloss, alles zu unternehmen, um zu leben. „Was kann ich selbst tun, um mich zu stärken? Welchen Pfad soll ich gehen, um leben zu dürfen? Das waren die bängigen Fragen meines Herzens damals, am Ende der monatelangen akuten Brustkrebs-Therapie“, so die Autorin heute. Sie entwickelte eigene Strategien, um sich zu stärken und ging Hand in Hand mit der modernen Schulmedizin durch viele Höhen und Tiefen der therapeutischen Möglichkeiten. ca

Programm des Brustkrebsforums

Freitag, 25. Oktober
18.00 bis 21.00 Uhr,
IHK Schwerin

Annette Rexrodt von Fircks wird über ihre Erfahrungen im Umgang mit der Erkrankung erzählen. In einer anschließenden Podiumsdiskussion stehen neben der Autorin unter anderem Dr. Stephan Henschen, Chefarzt der Frauenklinik und Leiter des Brustzentrums der HELIOS Kliniken Schwerin, und eine Betroffene einer Selbsthilfegruppe für Fragen zur Verfügung.

Samstag, 26. Oktober
11.00 bis 16.00 Uhr,
Marktplatz Schwerin

Der HELIOS Truck, Stände von Selbsthilfegruppen und Kooperationspartnern sowie ein Mammografie-Screening Truck bieten allen Interessierten die Möglichkeit, sich professionell rund um des Thema Brustkrebs zu informieren.

Verkehrte Lage des Babys ist in den HELIOS Kliniken Schwerin kein Grund für einen Kaiserschnitt

Auch mit dem Steiß voran auf die Welt

Schwerin • Liegt ein Kind zum Zeitpunkt der Geburt nicht mit dem Kopf, sondern mit dem Steiß voran im Becken der Mutter, spricht man von einer sogenannten Beckenendlage. Bis in die 1970er Jahre wurden diese Kinder auf natürlichem Weg geboren. Danach aber galt das als zu gefährlich und die Kinder wurden konsequent per Kaiserschnitt entbunden. Nun ist dieser Trend wieder rückläufig und man versucht zunehmend, der Natur ihren Lauf zu lassen. Dass das gut funktioniert, zeigt das Beispiel des kleinen Magnus.

„Seit der 29. Schwangerschaftswoche war sein Köpfchen oben und er machte auch keine Anstalten, dies zu ändern“, sagt Magnus Mutter. Beim Geburtsplanungsgespräch in der Frauenklinik der HELIOS Kliniken Schwerin klärte Chefarzt Dr. Stephan Henschen die werdenden Eltern über die verschiedenen Möglichkeiten der Geburt in solch einem Fall auf. Gemeinsam entschieden sie, abzuwarten, bis die Wehen einsetzen und zu versuchen, das Kind auf natürlichem Weg zu bekommen.

„Kopfumfang und Gewicht des Kindes dürfen nicht zu groß sein, die Eltern müssen nach einer umfangreichen Aufklärung diese Art der Entbindung wünschen und natürlich muss der Arzt, der die Geburt betreut, die notwendige Kompetenz und

Erfahrung besitzen“, erläutert Dr. Stephan Henschen die Voraussetzungen dafür. Bei Magnus passte alles zusammen.

Als in der 39. Schwangerschaftswoche die Wehen eines Nachts um 3 Uhr immer stärker wurden, machten Magnus Eltern sich zusammen mit ihrer Hebamme auf den Weg in die HELIOS Kliniken Schwerin. Gemeinsam mit dem herbeigerufenen Chefarzt schafften sie es, dass Magnus nur dreieinhalb Stunden später erschöpft, aber gesund neben seiner Mutter lag und

mit ihr kuscheln konnte. „Natürlich war es anstrengend, aber ich habe mich zu jedem Zeitpunkt gut aufgehoben gefühlt und bin sehr, sehr froh, einem Kaiserschnitt entgangen zu sein“, so Magnus Mutter nach der Geburt.

Auch Dr. Stephan Henschen freut sich mit der Familie und fügt hinzu: „Wir haben es geschafft, die Kaiserschnitttrate in unserer Klinik von 40 auf 30 Prozent zu senken. Ohne die tolle Mitarbeit der Mütter wäre das nicht möglich.“ gc



Magnus hat die erste große Herausforderung gemeistert: Trotz verkehrter Lage schaffte er es auf natürlichem Weg auf die Welt. Seine Mutter und Chefarzt Dr. Stephan Henschen freuen sich darüber Foto: HELIOS

Umbau Kreißsaal

Mitte September haben die Umbaumaßnahmen im Kreißsaal der HELIOS Kliniken Schwerin begonnen. Der neue Kreißsaal wird nach der chinesischen Harmonielehre Feng Shui umgestaltet. Dabei wird vor allem mit Licht und Farbe gearbeitet. Bis Ende November werden die Bauarbeiten noch dauern. Für diese Zeit ist der Kreißsaal vorübergehend auf die ehemalige Station C2 in Haus 4 Ebene 2 gezogen. Der Zugang zum Kreißsaal erfolgt in dieser Zeit über die Zentrale Notaufnahme, nicht über den Eingang von Haus 7. Der neu umgestaltete Kreißsaal wird voraussichtlich Ende November mit einem Tag der offenen Tür wiedereröffnet.

**Inhaber**

Sparwasser & Ross GbR
(Rehazentrum Schwerin)

Geschäftsführung

Stephan Sparwasser &
German Ross

Ärzte

Chefarzt Dr. G. Perkams
FA für Physikalische und
Rehabilitative Medizin,
Sozialmedizin, Manuelle
Medizin

Dr. A. Hensel
FA für Orthopädie,
Chirotherapie, Akupunktur

Dr. P. Jokisch
FA für Physikalische und
Rehabilitative Medizin,
FA für Sportmedizin

Wuppertaler Straße

- Hauptverwaltung
- Tagesklinik für
Rehabilitative Medizin
- Praxis für neurologi-
sche Physiotherapie
- Praxis für Ergotherapie
- Praxis für Osteopathie

Adresse

Wuppertaler Str. 38 a
19063 Schwerin

Telefon

(0385) 39 57 80

Fax

(0385) 3 95 78 78

E-Mail

info@reha-schwerin.de

Internet

www.reha-schwerin.de

Am Grünen Tal

- Praxis für orthopä-
dische Physiotherapie
- Praxis für medizi-
nisches Training

Adresse

Am Grünen Tal 22
19063 Schwerin

Telefon

(0385) 3 26 16 94

Fax

(0385) 3 26 16 97

Kostenlos**für Interessierte**

OP-vorbereitende
Gehschule mit Unter-
armstützen:
25. Nov., 15.30 Uhr.
Um telefonische Voran-
meldung wird gebeten.

Qualifiziertes Fachpersonal kontrolliert Übungen und gibt Tipps zur korrekten Ausführung

Medizinisches Training für jedermann

Schwerin • Seit über acht Jahren nutzt Sybille Bremer das Angebot des Rehazentrums, um sich fit und beweglich zu halten. Seit Januar profitiert auch sie von den neuen Geräten, die in der Einrichtung am Grünen Tal für die Medizinische Trainingstherapie angeschafft wurden.

Bei den Geräten handelt es sich nicht um typische Fitnessgeräte. Aufgrund ihrer individuellen Einstellungsmöglichkeiten und der

differenzierten Gewichtsabstufung sind sie als Medizinprodukt zugelassen. Die Umstellung auf die neuen Geräte fiel Sybille Bremer leicht. „Für die Einstellungen gibt es nun etwas mehr Hebel, aber dank der richtigen Einweisung war die Handhabung schnell gelernt.“ Sie kommt einmal die Woche zur Medizinischen Trainingstherapie. „Für mich war es von Anfang an wichtig, dass mein Training von Physiotherapeuten begleitet wird. Durch den prüfenden Blick des

Fachpersonals und eventuelle Korrekturen bei der Durchführung der einzelnen Übungen können sich keine Fehler einschleichen, die vielleicht andere Beschwerden hervorrufen würden.“ Das bestätigt auch Physiotherapeutin Antje Neumann. „Wir können je nach Beschwerden oder Erkrankung ganz individuell auf die Teilnehmer eingehen, ihnen Tipps geben und sie bei den Übungen unterstützen.“ Alle Therapeuten in der Einrichtung verfügen über eine Zusatzausbildung im Bereich der Medizinischen Trainingstherapie. Sie erstellen für jeden Kunden einen individuellen Trainingsplan. Grundlage dafür ist ein 30-minütiger physiotherapeutischer Statusbefund. „Hier besprechen wir, was mit dem Training erreicht werden soll und welche gesundheitlichen Vorbelastungen es gibt“, so die Physiotherapeutin.

Die Medizinische Trainingstherapie ist für jedermann geeignet. Teilnehmer aus allen Altersklassen nutzen derzeit das Angebot. „Wir haben 20-Jährige, die sich einfach fit halten wollen, aber auch Senioren über 80, die etwas für ihre Gesundheit tun“, erzählt Antje Neumann. Ob nun jemand körperliche Einschränkungen hat, etwas für seine Fitness oder Gesunderhaltung tun möchte oder die positiven Ergebnisse seiner Therapie nach einer Operation sichern möchte, die Praxis für Medizinisches Training am Grünen Tal ist für alle Teilnehmer offen. ca



Physiotherapeutin Antje Neumann (li.) gibt Sybille Bremer Tipps für die richtige Ausführung der Übung am Gerät
Fotos: maxpress/jk

Stellenausschreibung

Physiotherapeut/in Praxis Grünes Tal

Schwerin • Das Rehazentrum Schwerin sucht für die Einrichtung am Grünen Tal eine/n Physiotherapeuten/in. Die regelmäßige Wochenarbeitszeit beträgt 30 Stunden.

Der/Die neue Mitarbeiter/in unterstützt das bestehende Team aus elf Physiotherapeuten. Zur Praxisausstattung gehören auch circa 200 m² Medizinische Trainingstherapie. Der Indikationsschwerpunkt liegt im Bereich der orthopädischen Erkrankungen. Behandlungsschwerpunkte sind Manuelle Therapie, Manuelle Lymphdrainage, Skoliotherapie nach Schroth und KG-Gerät. Arbeitsbestandteil sind auch die Führung von Patienten in der Medizinischen Trainingstherapie und Hausbesuche. Die Arbeitszeit ist abwechselnd in Früh- und Spätschichten eingeteilt. Der Behandlungstakt beträgt 30 Minuten. Die Administration wird durch Verwaltungsfachkräfte erledigt. Interessierte finden Informationen zur Bewerbung unter www.reha-schwerin.de. Bewerbungsschluss: 18. Oktober

Berufsfreundliche Öffnungszeiten für Medizinisches Training

Individuelle Terminabsprachen

Schwerin • Kommen Kunden in die Einrichtung am Grünen Tal, begegnen sie zunächst Nicole Wendt (Foto) und ihren Kollegen am Empfang. Sie kümmern sich um die Terminvergabe für das Medizinische Training und stehen für Fragen zur Verfügung.

„Bei der Terminvergabe können wir individuell auf die privaten und beruflichen Belange unserer Kunden eingehen“, so Nicole Wendt, Verwaltungsmitarbeiterin im Rehazentrum Schwerin. Die Einrichtung bietet berufsfreundliche Öffnungszeiten. Von Montag bis Donnerstag ist sie von 8 bis 20 Uhr, am Freitag von 8 bis 18 Uhr geöffnet. Das Training wird in kleinen Gruppen angeboten. „Gemeinsam mit dem Kunden stimmen wir feste Zeiten und Tage ab, an denen sie am Training teilnehmen. So entstehen kleine Gruppen, in denen

sich Teilnehmer und Physiotherapeuten kennen. Arbeitet jemand im Schichtdienst, ist ein Wechsel zwischen den Gruppen möglich, das heißt sie können mal morgens und mal abends trainieren.“ Je nach persönlicher Lebenssituation des Kunden ist es möglich, dass die Trainingspläne sowohl inhaltlich als auch vom Umfang her jederzeit angepasst werden.

Seit Januar findet die neue Geräte- linie für die Medizinische Trainings- therapie viel Zuspruch. Unabhängig von Alter, Fitnessgrad oder körperlichen Einschränkungen sind alle Interessierten herzlich in der Praxis am Grünen Tal willkommen. Für Fragen rund um das Angebot und zur Terminvereinbarung stehen Nicole Wendt und ihre Kollegen gern persönlich am Empfang zur Verfügung, telefonisch sind sie über (0385) 3 26 16 94 erreichbar. ca



Zehn Jahre Haus Weststadt Töpferkunst und Blasmusik zum runden Jubiläum

Schwerin • Die Altenpflegeeinrichtung der SOZIUS gGmbH Haus „Weststadt“ feierte am vergangenen Dienstag einen runden Geburtstag. Seit genau zehn Jahren gibt die Einrichtung den Bewohnerinnen und Bewohnern ein Zuhause mit qualifizierter Pflege. Dieses Jubiläum wurde zwar aufgrund herbstlichen Wetters nach innen verlegt, allerhand Attraktionen gab es trotzdem.

So trafen sich Bewohner, Angehörige und Mitarbeiter bei einem großen Kuchenbuffet zum gemeinschaftlichen Kaffeetrinken. Der Geschäftsführer der SOZIUS gGmbH Frank-Holger Blümel erinnerte sich noch an die Eröffnungsworte vor genau zehn Jahren: „Damals dankten wir den Architekten und Bauleuten. Heute möchte ich meinen Dank an die Bewohner und Mitarbeiter aussprechen, die diese Einrichtung zu dem gemacht haben, was sie ist: ein Zuhause.“
Einrichtungsleiterin Sabrina Hennig konnte dem nur beipflichten und überreichte gemeinsam mit Margot Ulrich, Mitarbeiterin des Sozialen Dienstes, den Bewohnern der ersten Stunde kleine Präsente und Pokale: „Für das Durchhaltevermögen“,



Auch Einrichtungsleiterin Sabrina Hennig (li.) ließ es sich nicht nehmen, einen Kaffeebecher an der Scheibe von Animationstöpferin Iris Thees zu drehen
Foto: SOZIUS

schmunzelte Sabrina Hennig. So erhielt auch Bewohnerin Thea Bremer, die drei Tage später ihren 75. Geburtstag feierte, eine Auszeichnung. „Ich freue mich, dass ich von Beginn an dabei bin“, erzählte Thea Bremer. Auch das Töpfern mit Iris Thees liege ihr sehr am Herzen. Umso mehr freute sie sich, als sie erfuhr, dass die Animationstöpferin neben dem Landespolizei-Orchester auch zu den Jubiläumsattraktionen zählte. „Ich töpferte schon Vasen, Glocken und Schalen“, so Thea Bremer weiter. Das letzte Kunstwerk ging als

Geschenk an ihre Schwägerin, die mit ihr den Geburtstag in der Einrichtung beging. Beim Animationstöpfern mit Iris Thees herrschte reger Andrang. So konnten die Bewohner und Besucher ihrer Kreativität freien Lauf lassen und eigene kleine Kunstwerke herstellen. Und auch Einrichtungsleiterin Sabrina Hennig ließ es sich nicht nehmen, selbst beim Töpfern Hand anzulegen und drehte sich einen formschönen Becher. Trotz des Regenwetters war das Jubiläum für alle Beteiligten ein gelungenes Fest.
Annemarie Zander

Blick hinter die Kulissen

Tag der offenen Tür am 29. Oktober

Schwerin • Interessierte Besucher, Patienten und Angehörige sind herzlich eingeladen, sich am 29.10. von 10 - 15 Uhr über das Leistungsangebot des Pflegedienstes zu informieren. Neben der Unterstützung im Alltag, wird auch die Ausführung ärztlicher Verordnungen übernommen. Urlaubs- und Verhinderungspflege, Hauswirtschaft und Begleitdienste gehören außerdem zu dem Angebot. Gerne berät der Ambulante Pflegedienst Interessierte über verschiedene Finanzierungsmöglichkeiten. Neben dem Informationsangebot messen die Mitarbeiterinnen des Pflegedienstes gerne Blutdruck, Blutzucker und Puls. Als Kooperationspartner stellt sich die Demmler Apotheke vor und bietet Handmassagen und Teeverkostungen an. Viele wichtige Tipps gibt der Service-Punkt zum Thema Patientenverfügung und Vorsorgevollmacht. Das Sanitätshaus Stolle hält daneben wichtige Informationen rund um das Thema Hilfsmittel bereit. Der Haus-Service Ruf der Diakonie berät an diesem Tag gern über Notrufsysteme. „Wir laden ein zu Kesselgulasch und Streuselkuchen, auch Getränke stehen bereit. Wir freuen uns auf Sie“, so Pflegedienstleiterin Janett Hanneemann (Foto).
az



Altenpflege ist ein Beruf mit Zukunft

18 Azubis beginnen Ausbildung

Schwerin • Wer gern hilft, den Umgang mit Menschen als Bereicherung empfindet und bereit ist, Verantwortung zu übernehmen, hat für den Beruf des Altenpflegers beste Voraussetzungen. In diesem Jahr entschieden sich gleich 18 Schülerinnen und Schüler dafür, ihre dreijährige Ausbildung zum examinierten Altenpfleger bei der SOZIUS gGmbH und dem Augustenstift zu Schwerin zu absolvieren.

„Wir freuen uns sehr über die Resonanz auf unsere Unternehmen als Ausbildungsbetriebe und wünschen unseren Altenpflegeschülern viel Erfolg“, so Ellen Oehmigen. Die Ausbildungsbeauftragte der SOZIUS Pflege- und Betreuungsdienste gGmbH weiß um den Stellenwert der Teamfähigkeit: „Altenpfleger arbeiten nicht nur eng mit ihren Kollegen zusammen, sondern auch mit Ärzten, Physio- und Ergotherapeuten sowie mit Mitarbeitern des Sozialen Dienstes. Die Bereitschaft, sich in ein Team einzufügen, ist deshalb für Auszubildende in diesem Beruf eine wichtige Voraussetzung.“ Weitere wichtige Eigenschaften sind Einfühlungsvermögen, Verantwortungsbewusstsein und das Interesse an medizinischen und pflegerischen Aufgaben sowie die Motivation zur selbstständigen und eigenverantwortlichen

Arbeit. Richard Laudon erfüllt all diese Voraussetzungen. Er ist einer von sechs Auszubildenden im Augustenstift. „Ich kann gut mit Menschen zusammenarbeiten, egal ob mit Kindern oder Senioren“, schätzt sich der 18-Jährige selbst ein. Bei einem dreiwöchigen Praktikum in der Kurzzeitpflege des Augustenstifts zu Schwerin im März 2013 konnte er bereits erste Erfahrungen machen. Die Dankbarkeit der Senioren war es letztendlich, die ihm die Entscheidung für den Beruf des Altenpflegers leicht machte.

Vor Ausbildung reinschnuppern

Ellen Oehmigen und Daniela Pauluhn, Ausbildungsbeauftragte des Augustenstifts zu Schwerin, raten prinzipiell zukünftigen Azubis zu einem Praktikum, einem Freiwilligen Sozialen Jahr oder dem Bundesfreiwilligendienst, um herauszufinden, ob sie für den Beruf geeignet sind. „Gern sprechen wir mit Interessenten über alle Möglichkeiten, aus der Berufung einen Beruf werden zu lassen“, so Daniela Pauluhn. Bewerbungen für das Schuljahr 2014/2015 können bereits jetzt an die SOZIUS gGmbH bzw. das Augustenstift zu Schwerin zu Händen Ellen Oehmigen und Daniela Pauluhn geschickt werden.
Stefanie Busch



**Sozius Pflege- und
Betreuungsdienste
Zentralverwaltung**
Wismarsche Str. 298
19055 Schwerin
Servicebüro
(0385) 3 03 08 10
(0385) 3 03 08 11

Pflegeheime
Haus Am Mühlenberg
Haus Am Grünen Tal
Haus Am Fernsehturm
Haus Weststadt
Haus Lankow
Haus Lewenberg
**Schweriner Hospiz
am Aubach**
(0385) 303 07 71

Hilfen zur Erziehung
Silke Schönrock
(0385) 7 45 26 96

**Augustenstift zu Schwerin
Ev. Alten- und
Pflegeeinrichtungen**
Schäferstraße 17
19053 Schwerin
(0385) 55 86 40

**Tagespflege und
Seniorenbegegnungs-
stätte Wittrockhaus**
(0385) 71 06 66

**Betreutes Wohnen
Altes Augustenstift**
(0385) 5 21 48 70
Kurzzeitpflege
(0385) 5 21 33 80
Zentrum Demenz
Gartenhöhe
(0385) 52 13 38 18
Beratungstelefon
(0385) 5 58 64 44
Ambulante Pflege
(0385) 71 06 45
Seelsorge
(0385) 30 30 7 14



»Augustenstift
zu Schwerin«
Wir kümmern uns.

Herausgeber

maxpress pr+werbeagentur GmbH & Co. KG
 Friedrich-Engels-Str. 2a
 19061 Schwerin
 www.maxpress.de
 Geschäftsführer:
 Holger Herrmann

Redaktionsleitung

Holger Herrmann (V.i.S.d.P.)
 Telefon (0385) 76 05 20
 Telefax (0385) 7 60 52 60
 hauspost@maxpress.de

Redaktion/Fotos

Holger Herrmann (hh)
 Martin Ulbrich (mu)
 Cordula Augustin (ca)
 Barbara Arndt (ba)
 Laura Schubert (ls)
 Stefanie Busch (sbu)
 Juliane Knapp (jk)
 Christian Becker (cb)
 Dr. Grit Czaplá (gc)
 Jörg Klingohr (Korl)

Anzeigen

Andre Kühn (ltg.)
 Marion Zeppelin
 Telefon (0385) 7 60 52 20
 Telefax (0385) 7 60 52 60
 anzeigen@maxpress.de
 Anzeigenliste Nr. 5

Satz

Daniel Fischer

www.hauspost.de

Martin Ulbrich

Druck

Hahn Druck & Verlag
 Schwerin GmbH

Vertrieb

MZV - Mecklenburgischer
 Zeitungsvertrieb

Auflage

70.000 Stück

Die hauspost erscheint unentgeltlich monatlich in allen erreichbaren Haushalten der Stadt Schwerin und Umgebung. Ein Abo für Interessenten außerhalb des Verteilungsgebietes kostet jährlich 30 Euro und kann beim Herausgeber bestellt werden. Für unaufgefordert eingesandte Fotos, Manuskripte und Zeichnungen übernimmt die Redaktion keine Gewähr. Für die Inhalte der gekennzeichneten Unternehmensseiten sind die Unternehmen selbst verantwortlich.

Beiname Jesu Christi	saugfähiges Papier	Fremdwortteil: Stein	Kinderhilfeabteilung der UNO	Beiname Odins	afrikanische Kuhantilope	Fabrik	Backgewürz	Auktionspreis	
Entspannung	ohne Zeitverzögerung	1	französisches Departement	Versteigerung	Apparat, Maschine	Schmuck	Arbeitsgruppe (engl.)	Bodendunst	
Früchte								3	
Ort zum Einkaufen	ägyptischer Sonnengott	französische Insel		Gewicht der Verpackung		Sehorgan	ein Balte	moderne Musikrichtung	Privatkrieg im MA.
Vermächtis empfangen				Schriftstellerverband (Abk.)	Torsos			5	
sehr betagt	durch Läden schlendern	ein Metall	Stadt am Vesuv	Anfängerin	Abk.: Amtsgericht	Beruf im Gesundheitswesen	Brennstoff	japan. Autor (Nobelpreis)	Dreifingerfaulter
ersuchen					4	Trage tasche		an jenem Ort	2
estnischer Romanzier			Schiffswerkstatt	kleine Zwistigkeit	Erwerb durch Zahlen von Geld				
Vorname Zolas † 1902		Stern in der ‚Leier‘			8	Abk.: ex officio			
besitzanzeigendes Fürwort		6	altrom. Wahrsagepriester	männlicher franz. Artikel	röm. Zahlzeichen: zwei	chem. Zeichen für Tantal			
Bergweide	hochbetagt	flüchten							

PE	S	E	AZ	A
FLOTT	KI	LOWATT		
PUFFER	L	KRUPP		
NE	I	SALON	P	T
D	ASIAT	H	KLAR	
TEILS	U	SOWIESO		
L	SCHAL	N	PE	
ESKORTE	F	KO	HD	
ACID	E	STIL	AAL	
HR	BI	T	SINGLE	
KARTOFFEL	M	OTR		
LE	E	AROMA		
U	FLOEZ	A		Lösung
APFEL	N	MUS		September:
P	TEIGWARE			Erntedank
FEUER	MELDER			

1	2	3	4	5	6	7	8
---	---	---	---	---	---	---	---

Die Novemberausgabe der hauspost erscheint am 1. November 2013.

Verbreitungsgebiet Schwerin und Umland: Schwerin, Ahrensboek, Alt Meteln, Banzkow, Barner Stück, Böken, Brüsewitz, Buchholz, Cambs, Conrade, Cramon, Cramonshagen, Dalberg, Drispeth, Flessenow, Gneven, Godern, Görslow, Gottmannsförde, Grambow, Groß Brütz, Groß Rogahn, Groß Trebbow, Herren Steinfeld, Hof Meteln, Holthusen, Hundorf, Kirch Stück, Klein Rogahn, Klein Trebbow, Kritzow, Langen Brütz, Leezen, Liessow, Lübesse, Lübstorf, Moorbrink, Neu Meteln, Neu Pampow, Neu Schlag-

dorf, Nienmark, Pampow, Peckatel, Pingelshagen, Pinnow, Plate, Raben Steinfeld, Rampe, Rastow, Reigendorf, Rugensee, Seehof, Stralendorf, Sukow, Sulstorf, Sülte, Uelitz, Vorbeck, Warsaw, Wittenförden, Zickhusen, Zittow

Anzeige



MEHR IDEEN MIT FLIESEN

Fliesen bieten durch Farben, Formen und Strukturen eine unvergleichliche Gestaltungsvielfalt für Ihr ganz persönliches Zuhause.

Entdecken Sie die neuen Wohnwelten und lassen Sie sich in unserer Ausstellung inspirieren und begeistern!

HAMBURG | KIEL | ROSTOCK | SCHWERIN

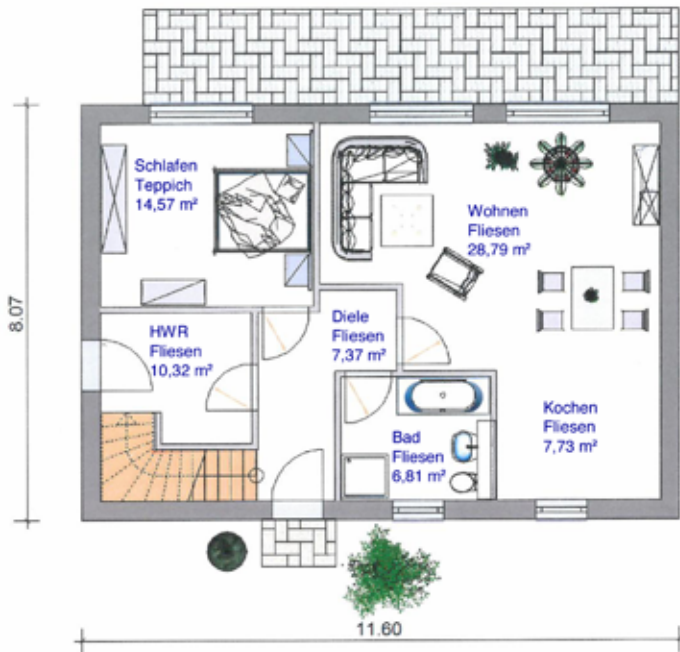
CROONEN
Ideen mit Fliesen

www.croonen.de

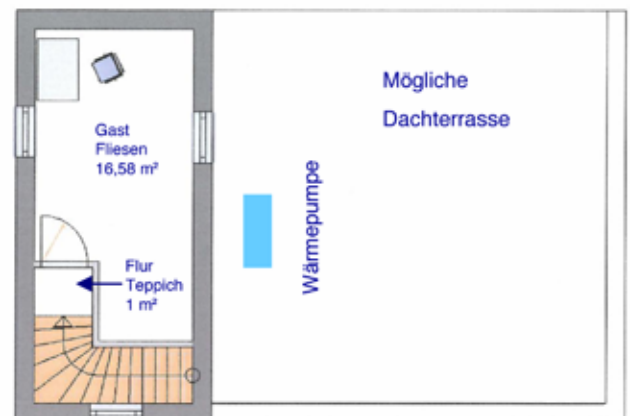
Pampow | Lindenweg 2 | Tel.: 03865 - 2918 0
 Öffnungszeiten: Mo - Fr 09.00 - 18.00 Uhr | Sa 09.00 - 13.00 Uhr | Sonntag ist Schautag 13.00 - 17.00 Uhr

Planen - Bauen - Finanzieren seit 1997

Modernes, schlüsselfertiges Wieckhaus in erster Reihe im Wohngebiet
„Hafen – ehemaliges Molkereigelände“, Baujahr 2013



Wohnfläche: 93,17 m²
Grundstücksgröße: 300 m²



Preis: 226.000,- € inkl. 19% MwSt

Komplett schlüsselfertig einschließlich Hausanschlüssen u. Außenanlagen (Innenhof), 2 Stellplätze, ohne EBK. **Sofort bezugsfertig.**



Weitere Informationen erhalten Sie telefonisch oder bei einem Besuch in einem unserer Musterhäuser. Vereinbaren Sie einfach einen Termin. **Achtung!** Unser Musterhaus in Schwerin, Pirolweg 4, hat am **Sonntag** den **29.09.2013** von 13:00 – 16:00 Uhr geöffnet.

schilf  **bölck**
Projekthaus GmbH 
www.Mit-Freude-wohnen.de

Beratung: Im Musterhaus Cambs
Am Obstgarten 3, 19067 Cambs
Tel.: 03866 291
Geöffnet: Mo – Fr von 9 – 18 Uhr
Sonntags nach telefon. Vereinbarung

Willkommen zu Hause

Für jedes **Haus**
vielfältige und moderne Lösungen

Träume werden Wirklichkeit – ein neues Zuhause für Familie Schwarz.

▼ Ein **Bungalow**, in dem eine vierköpfige Familie genügend Platz hat, in dem alle Bereiche mit dem Rollstuhl erreichbar sind und der jedem Familienmitglied genügend Rückzugsraum gibt. Und das Ganze auf maximal **115 Quadratmetern**. Vor dieser Herausforderung stand unser Team, als Familie Schwarz sich an TrendLine wandte.

Bereits beim Erstberatungsgespräch war klar, worauf es im neuen Haus ankommt, damit die gesamte



Familie Erleichterungen im Alltag erfahren kann. Die beiden Töchter sollten ihre

ganz persönliche Oase zum Entspannen und Spielen bekommen. Besonders wichtig war auch, dass alle anderen Bereiche des Hauses, Bade-, Ess- und Wohnzimmer, für die kleine Tochter mit dem Rollstuhl ebenso bequem zu erreichen und nutzen sind wie für den Rest der Familie. Wie konnte man nun so viele Wünsche und Besonderheiten auf 115 Quadratmetern unterbringen? Bei der



Planung war **viel Kreativität und Geschick** gefragt. Beide Mädchen erhielten geräumige und helle Zimmer und auch das Badezimmer bietet Platz und einige pfiffige Details, wie einen absenkbaren Spiegel, die der kleinen Tochter trotz Rollstuhl noch mehr Freiheit und Eigenständigkeit ermöglichen. Küche, Wohn- und Essbereich liegen nahe beieinander und sind durch große Fenster und eine gemütliche Sitzecke sowohl praktisch als auch lebendig.

Schlussendlich stand sogar noch genügend Raum zur Verfügung um T. und B. Schwarz einen persönlichen Rückzugsort zum Arbeiten zu ermöglichen. Familie Schwarz hat gemeinsam mit TrendLine die Wünsche und Notwendigkeiten so umgesetzt, dass ein Grundriss entstanden ist, der durch die offene und helle Architektur vor Lebensfreude strahlt, sodass jedem Besucher klar wird: **hier ist ein Traum Wirklichkeit geworden** – durch die richtige Beratung, Planung und Umsetzung.

Wir, die TrendLiner, bedanken uns bei Familie Schwarz, dass wir einen kleinen Auszug aus dem Privatleben erzählen durften und bedanken uns für die tolle Bauzeit. Wir freuen uns, dass die **individuelle Planung** so gelungen ist, dass wir jede Familie und jeden Menschen, auch mit Behinderung, ermutigen möchten, sich auch den **Traum vom eigenen Haus** zu erfüllen. **Gern stehen wir für individuelle Lösungen an Ihrer Seite.**

**Trend
Line**
DAS TRAUMHAUS
Aus Freude am Eigenen!



Trendline - Das Traumhaus GmbH & Co. KG

Am Dorfplatz 18 • 19086 Peckatel

Tel.: (03861) 50 12 70 • Fax: (03861) 30 27 99

info@trendline-traumhaus.de

www.trendline-traumhaus.de